

Úvod

Materiál podává přehled o vývoji Jihočeského kraje, tak jak je zachycen ve statistických ukazatelích. Regionální statistika Českého statistického úřadu je zaměřena spíše na zachycení strukturálních změn v čase, i přesto však existuje poměrně široká nabídka ukazatelů, které jsou publikovány čtvrtletně či dokonce měsíčně (souhrnně vydávané ve [Statistickém bulletinu Jihočeského kraje](#)) a které poskytují obraz o vývoji regionu z krátkodobého pohledu.

Nabídka krátkodobých regionálních ukazatelů je sice menší než za celou ČR, při jejich hodnocení je nutné mít na paměti, že mohou být více ovlivněny náhodnými výkyvy a jejich vypovídací schopnost může být omezena systémem a metodikou statistického zjišťování¹, přesto jsou významným zdrojem informací o regionu, neboť jsou dostupné ve velmi krátkém čase po skončení sledovaného období. Například Statistický bulletin s prvními souhrnnými údaji o vývoji za celý rok 2008 byl vydán 95 dní po skončení roku. Nejnovější údaje za vybrané ukazatele o Jihočeském kraji naleznete také na webových stránkách ČSÚ Jihočeského kraje v sekci [Nejnovější údaje](#).

Jaký byl rok 2008 v Jihočeském kraji z pohledu základních statistických ukazatelů?

Základní tendence²

Demografický vývoj

- Počet obyvatel rostl díky přirozenému a především migračnímu přírůstku.
- Stejně jako v celé České republice i v Jihočeském kraji se zvyšovala porodnost (převážně v důsledku vlivu věkové struktury populace).
- Zvyšoval se podíl dětí narozených mimo manželství.
- Úmrtnost stagnovala a již třetím rokem byla nižší než porodnost.
- Jihočeská populace stárne, druhým rokem měla méně dětí do 15 let než seniorů ve věku 65 a více let.

Ekonomický vývoj

- V zemědělství rekordní výnos obilovin a druhý nejvyšší výnos brambor.
- Tržby v průmyslu rostly především díky energetice. Ve zpracovatelském průmyslu propad tržeb ve 4. čtvrtletí.
- Ve stavebnictví vzrostl objem stavebních prací. Zvýšil se počet stavebních ohlášení a povolení a výrazně vzrostla orientační hodnota povolených staveb. V oblasti bytové výstavby vzrostly počty zahájených a dokončených bytů.
- Vývoz z kraje se mírně snížil vlivem vývoje v druhé polovině roku. Klesl především vývoz do Rakouska.
- Kraj sice nabízí nejvíc ubytovacích kapacit, hostů se však ubytovalo méně. Snížil se zejména počet návštěvníků z Německa.

Vývoj na trhu práce

- Podíl zaměstnaných na obyvatelstvu stagnoval, byl vyšší než v ČR. Mezi zaměstnanými se zvýšil podíl zaměstnanců na úkor zaměstnavatelů, zvýšil se i podíl osob pracujících v druhém a dalším zaměstnání.
- Obecná míra nezaměstnanosti v průměru za rok 2008 dosáhla 2,63 %, proti roku 2007 klesla a je dlouhodobě nižší než v celé ČR.

¹ Statistická zjišťování jsou v mnoha případech primárně sestavována s cílem zachytit vývoj v České republice jako celku, nikoliv v jednotlivých regionech. Výběrová šetření tak nemusí (či nemohou) vždy zohledňovat regionální hledisko. Mnoho regionálních ukazatelů z ekonomické oblasti je například publikováno podle tzv. podnikové metody, kdy je podnik zařazen do toho regionu, kde má registrované sídlo, nikoliv tam, kde skutečně působí, což značně omezuje vypovídací schopnost ukazatele na regionální úrovni.

² Většina údajů za rok 2008, které jsou v této analýze využity, byly zatím publikovány pouze jako předběžné. Informace o předběžnosti či definitivnosti jednotlivých ukazatelů naleznete ve Statistickém bulletinu Jihočeského kraje a dalších produktech, na něž analýza v jednotlivých kapitolách odkazuje.

- Počet uchazečů o zaměstnání registrovaných na úřadech práce se v druhé polovině roku zvyšoval; koncem roku již bylo nezaměstnaných více než koncem roku 2007. Nabídka volných pracovních míst se snížila. Míra registrované nezaměstnanosti v kraji se od druhé poloviny roku zvyšovala a od listopadu byla meziročně vyšší.
- Průměrná hrubá měsíční mzda zaměstnanců v kraji se ke konci roku přehoupla přes 20 tis. Kč. Přestože průměrné mzdy nominálně rostly poměrně výrazně, kvůli růstu cen reálně spíše stagnovaly.

1. Demografický vývoj

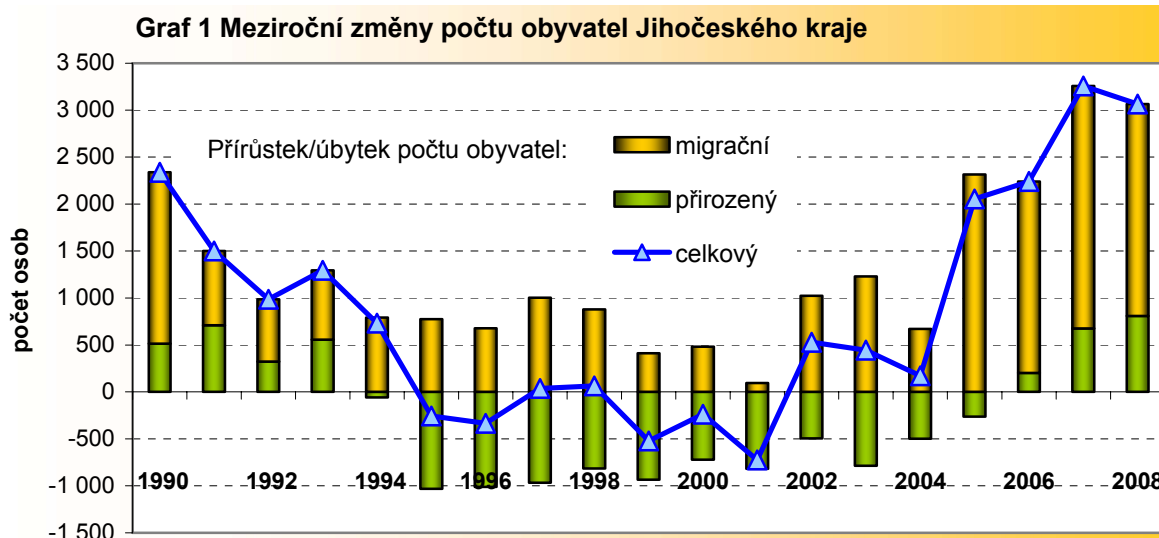
Počet obyvatel i nadále roste... Ke konci roku 2008 měl Jihočeský kraj 636 328 obyvatel, když v průběhu roku se zvýšil počet jeho obyvatel o 3,1 tisíce osob. Kraj se tak dostal na zatím nejvyšší počet obyvatel v historii (od roku 1960). Přírůstek počtu obyvatel (4,8 ‰) je nejvyšší od roku 1981 (pokud nebudeme uvažovat rok 2007³). Počet obyvatel kraje již sedmým rokem nepřetržitě vzrůstal, v letech 2002 – 2005 se zvyšoval pouze vlivem stěhování.

... díky přirozenému přírůstku

V posledních třech letech se na přírůstku obyvatel kladně podílí i přirozená měna. V loňském roce se v Jihočeském kraji narodilo o 808 dětí více, než kolik obyvatel kraje v tomto roce zemřelo. Lepší výsledek byl v Jihočeském kraji naposledy v roce 1981. Tento trend probíhal v celé České republice.

...ale zejména díky přírůstku stěhováním.

Rozhodující vliv na přírůstek počtu obyvatel kraje však má v posledních letech stále migrace. V roce 2008 se do kraje se přistěhovalo téměř 7 tis. lidí, z nichž 41 % bylo ze zahraničí. Z kraje se vystěhovalo 4,7 tis. obyvatel, 17 % z nich se stěhovalo do zahraničí. Uvnitř kraje (mezi jihočeskými obcemi) se stěhovalo asi 12 tisíc osob, toto číslo se však do změn v počtu obyvatel kraje nepromítá.



Porodnost se dále zvyšovala.

V roce 2008 se v kraji živě narodilo 7 155 dětí, což představuje porodnost 11,3 ‰. Jedná se o nejvyšší úroveň za posledních 15 let (to je od roku 1994, kdy začala porodnost prudce klesat). Téměř 47 % narozených bylo v pořadí prvním dítětem matky, 38 % dětí je druhým dítětem a 15 % třetím a dalším dítětem. Tato struktura narozených se v kraji v posledních letech téměř nemění. Pokračuje trend odkládání mateřství do pozdějšího věku, průměrný věk matky při narození prvního dítěte je 27,4 roku, před 10 lety byl o 3 roky nižší.

Víc než třetina narozených byla mimo manželství.

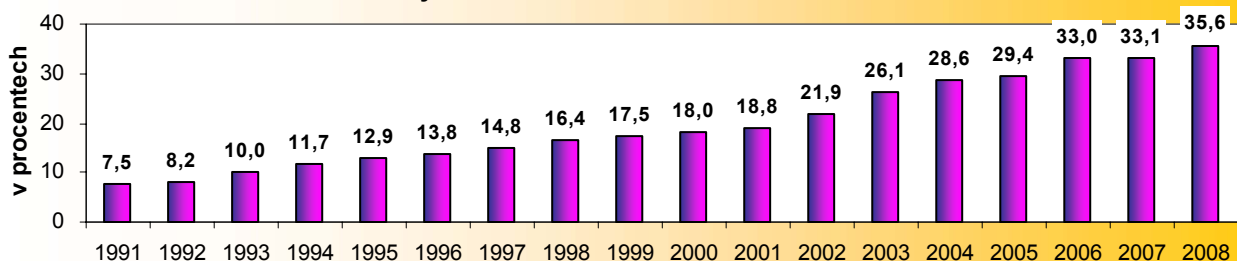
V roce 2008 pokračoval dlouhodobý růst počtu (a podílu) dětí narozených mimo manželství⁴. V roce 2008 jejich podíl dosáhl téměř 36 % a zhruba odpovídal průměrné hodnotě za celou ČR. Ve srovnání krajů byl tento podíl 7. nejvyšší.

³ Do údajů o celkové migraci za rok 2007 byly promítnuty zpřesněné údaje o migraci cizinců, proto tento rok v našem hodnocení neuvažujeme.

⁴ Z dostupných údajů ovšem nelze zjistit, kolik z dětí narozených mimo manželství se skutečně narodilo svobodným matkám žijícím v domácnosti bez partnera a kolik jich žije v úplných rodinách bez uzavření sňatku.

Nejméně dětí narozených mimo manželství měl Zlínský kraj (27,9 %) naopak nejvíce Karlovarský kraj (53,9 %).

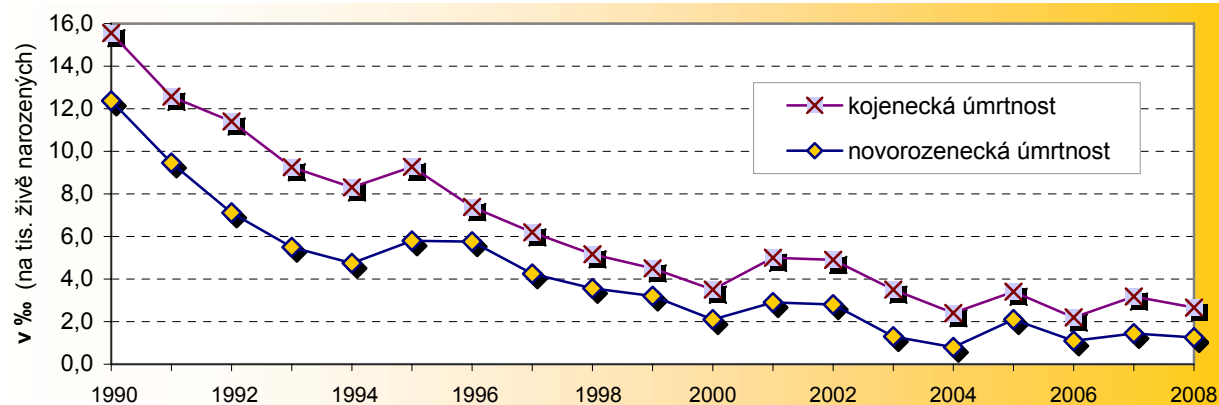
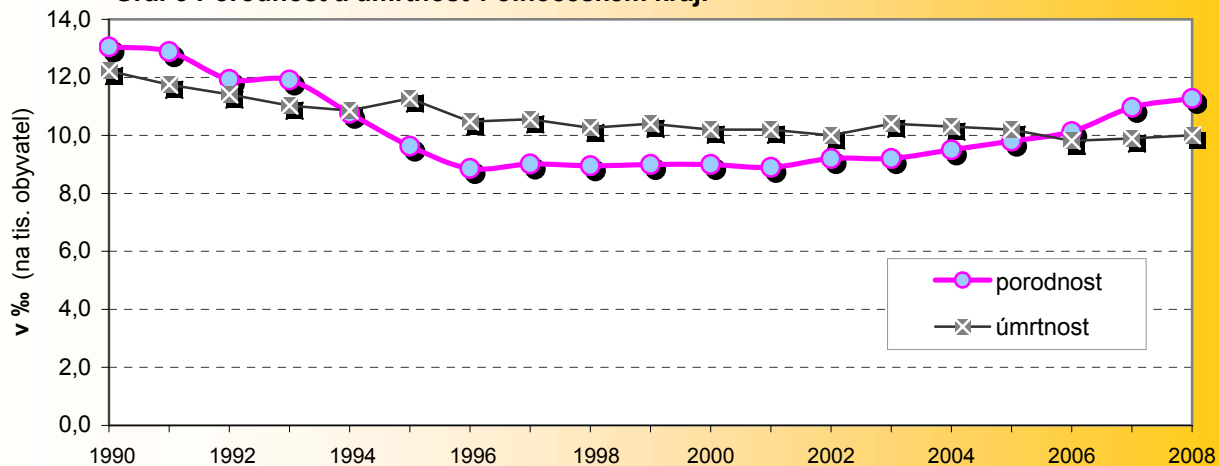
Graf 2 Podíl dětí narozených mimo manželství



Třetím rokem byla úmrtnost nižší než porodnost.

Úmrtnost dlouhodobě mírně klesá, přesto vlivem poklesu porodnosti počátkem 90. let byly v letech 1994 – 2005 počty zemřelých vyšší než počty narozených. Tento demograficky nepříznivý poměr se v roce 2006 obrátil. Nyní již třetím rokem platilo, že úmrtnost byla nižší než porodnost. Ve srovnání s rokem 2007 úmrtnost v roce 2008 spíše stagnovala (nárůst o 0,1 ‰) a v dlouhodobé časové řadě (od roku 1961) byla třetí nejnižší. V roce 2008 zemřelo v Jihočeském kraji 6 347 obyvatel. Nejčastější příčinou smrti byly nemoci oběhové soustavy (téměř 48 % úmrtí) a zhoubné novotvary (27 % úmrtí).

Graf 3 Porodnost a úmrtnost v Jihočeském kraji



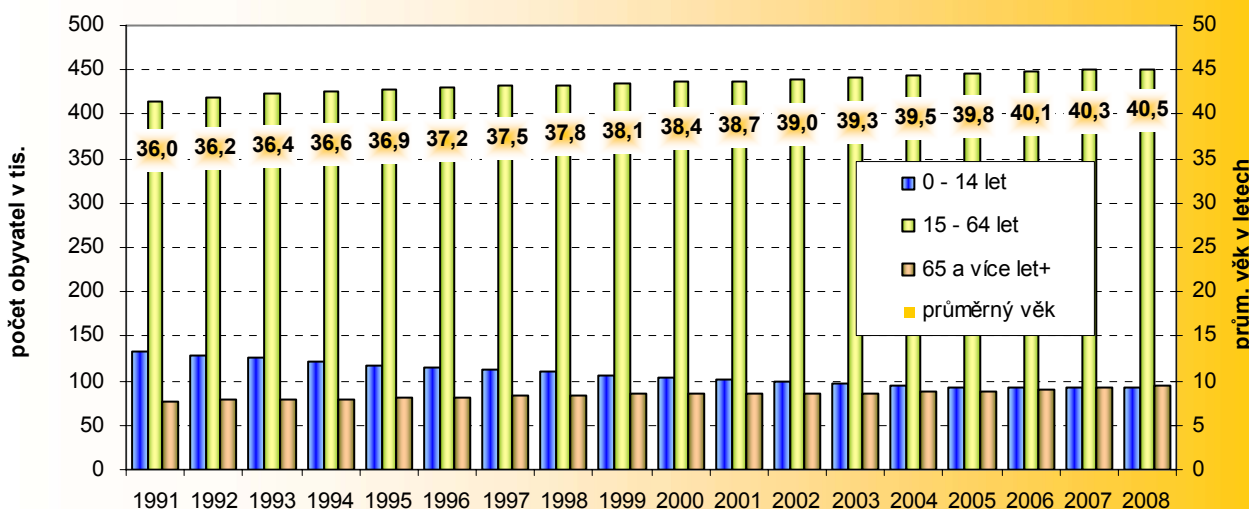
Novorozenecká i kojenecká úmrtnost dlouhodobě klesají.

Dlouhodobě se snižuje i úmrtnost v nízkém věku. Novorozenecká úmrtnost se pohybovala mírně nad 1 ‰ a kojenecká úmrtnost pod 3 ‰. Obě míry byly nižší než republikový průměr.

Pokračuje proces stárnutí jihočeské populace.

Jihočeská populace opět trochu zestárla. Koncem roku 2008 její průměrný věk činil 40,5 roku; průměrný věk žen činil 41,8 let, mužů 39,1 let. Průměrný věk Jihočecha je stejný jako věk občana celé ČR. Za posledních 18 let se průměrný věk v kraji zvýšil o 4,5 roku. Již druhým rokem platilo, že osob ve věku 65 a více let je v kraji víc než dětí do 15 let. Na 100 dětí ve věku 0 - 14 let připadalo v kraji 103 osob 65-letých a starších.

Graf 4 Věkové složení a průměrný věk obyvatel Jihočeského kraje



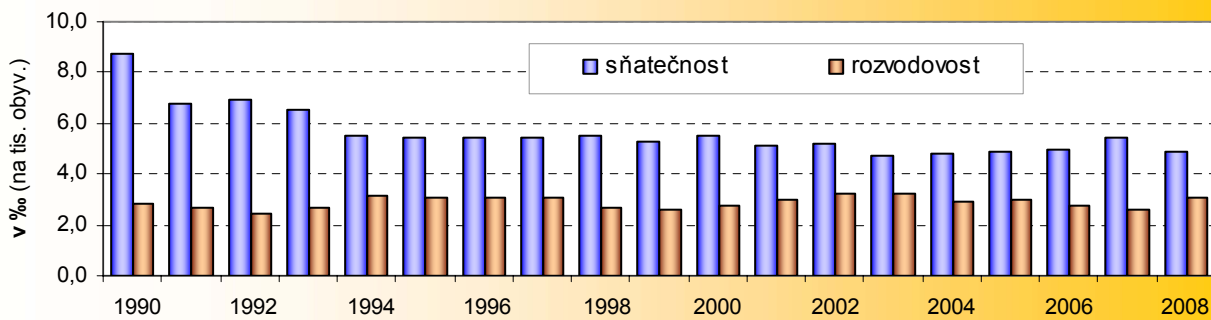
Sňatečnost bez velkých změn...

Počty sňatků v kraji v posledních letech víceméně stagnují. Výjimkou byl rok 2007, kdy se počet sňatků krátkodobě zvýšil. Projevila se tzv. příznivá „konstelace šťastných čísel“ a například 7. 7. 2007 (připadající na sobotu) bylo v kraji uzavřeno 8 % všech sňatků za rok (280). V loňském roce se však počet sňatků vrátil na předchozí úroveň, tj. ke 3 tisícům. Pro zajímavost: v loňském roce bylo nejvíce sňatků uzavřeno 8. 8. 2008, a to 167.

...rozvodovost mírně vzrostla.

Rozvodovost v roce 2008 opět převýšila hranici 3 rozvodů na tisíc obyvatel, kolem které se pohybuje dlouhodobě. Stejně jako v předchozích letech byla míra sňatečnosti (4,9 ‰) mírně pod republikovým průměrem zatímco míra rozvodovosti (3,1 ‰) byla v roce 2008 nepatrně vyšší než průměr za ČR, i když v dlouhodobém pohledu bývá spíš nižší.

Graf 5 Sňatečnost a rozvodovost v Jihočeském kraji



***Míra potratovosti
stagnovala,***

Míra potratovosti vyjádřená počtem potratů na tisíc obyvatel se v posledních letech v kraji pohybovala mírně pod úrovní 4,0 ‰. Z dlouhodobého hlediska se výrazně snížila, když v 90. letech minulého století převyšovala 12 ‰; tehdy převyšovala průměr za ČR. V posledních šesti letech byla každoročně ve srovnání s tímto průměrem nižší.

***...potratovost v kraji
byla nejnižší od roku
1990.***

Na tisíc narozených připadalo v roce 2008 v kraji 320 potratů. To bylo v porovnání s průměrem ČR (346 potratů/tisíc narozených) méně a z dlouhodobého pohledu šlo o nejnižší potratovost od roku 1990.

Podrobnější údaje k demografickému vývoji Jihočeského kraje v roce 2008:

[Statistický bulletin Jihočeského kraje](#)

[Demografická ročenka krajů 1999-2008](#)

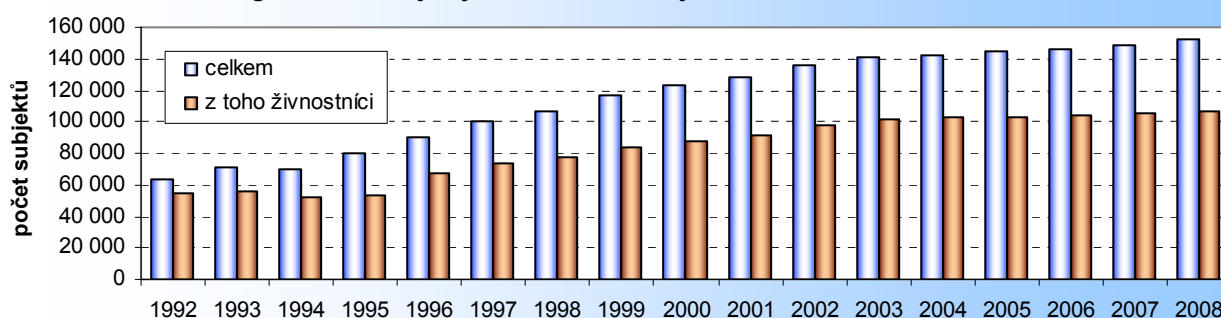
[Stav a pohyb obyvatelstva v ČR v roce 2008](#)

2. Ekonomický vývoj

Počty registrovaných subjektů mírně vzrostly.

Ke konci roku 2008 mělo v kraji registrováno sídlo podnikání 151 989 ekonomických subjektů, což představuje nárůst o 2,2 % oproti roku 2007. Od roku 2004, kdy došlo k zpomalení růstu počtu subjektů (na 1 % za rok), se jedná o relativně větší nárůst (obdobně jako v ČR celkem, byť mírněji). 70 % z registrovaných subjektů tvořily osoby podnikající dle živnostenského zákona, když jejich podíl se dlouhodobě pozvolna snižoval ve prospěch právnických osob. V roce 2008 tvořily krajský registr z 8,4 % mikropodniky, z 1,8 % malé podniky, podíl středních podniků byl 0,5 % a velkých podniků 0,1 %. Většina subjektů (89 %) neměla zaměstnance nebo o nich tento údaj nebyl znám.

Graf 6 Registrované subjekty v Jihočeském kraji



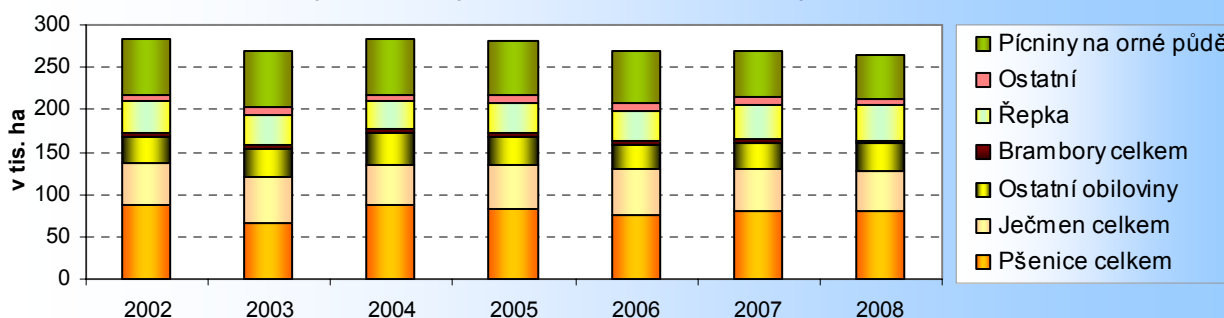
Zemědělství: Jihočeští zemědělci vytvářejí víc jak 10 % produkce ČR.

Ze souhrnného zemědělského účtu, který byl zatím zpracován za rok 2007, vyplývá, že produkce zemědělského sektoru Jihočeského kraje tvořila 11 % z produkce zemědělství ČR. Produkce jihočeských zemědělců byla po krajích Středočeském, Jihomoravském a Vysočině čtvrtá nejvyšší. V Jihočeském kraji se na zemědělské produkci v roce 2007 podílela živočišná produkce 49 %, rostlinná produkce 48 %, zemědělské služby 2% a nezemědělské činnosti 1 %.

Vzrostly osevní plochy olejnin na úkor brambor.

V Jihočeském kraji se nejvíce pěstují obiloviny (60 % osetých ploch), píce (20 % ploch) a řepka (16 % ploch). V roce 2008 byly osevní plochy obilovin zhruba stejně velké jako v roce 2007, řepkou bylo oseto o něco více ploch, plochy brambor klesly o víc než 10% a plochy pícnin se snížily o 6 %. Dlouhodobě se osevní plochy pozvolna zmenšovaly ve prospěch trvalých travních porostů. Z osevních ploch se snižovaly plochy brambor a pícnin na orné půdě, naopak se zvyšovaly plochy olejnin. Plochy obilovin mírně kolísaly.

Graf 7 Osevní plochy zemědělských podniků v Jihočeském kraji



Úrodný rok 2008 – rekordní výnos obilovin a brambor.

Rok 2008 přinesl výborné vegetační podmínky pro většinu plodin. Sklizeň obilovin meziročně vzrostla o 9 % díky rekordním hektarovým výnosům (4,86 t/ha - druhý nejvyšší za posledních 17 let). Rovněž výnos brambor byl druhý nejvyšší (od roku 1990), ale vlivem poklesu výměry ploch byla nižší i celková sklizeň (o 13%). Zvýšil se také výnos pícnin na orné půdě a díky tomu byla na nižších osevních plochách dosažena stejná sklizeň jako v roce 2007. Nedařilo se řepce, jejíž sklizeň byla o 4 % nižší než v roce 2007 vinou nižších výnosů.

Redukován chov prasat, rozšiřován chov ovcí.

Ze soupisů hospodářských zvířat, které jsou prováděny každoročně k 1. 4. vyplývá, že jihočeští zemědělci omezili chov prasat (za 8 let o 25 %) a naopak se rozšířili chov ovcí (za 8 let téměř dvojnásobně) a koz (za 8 let o 30 %), v posledních třech letech i chov koní. Stavby skotu se po několikaletém útlumu chovu v posledních dvou letech pozvolna zvyšovaly. Výroba mléka, která měla dlouhodobě velké výkyvy podle situace na trhu s mlékem, se v roce 2008 zvýšila o 2 %; snáška vajec byla vyšší o 5 %.

Výroba masa mírně klesla.

Na jatkách v Jihočeském kraji bylo v roce 2008 vyrobeno 57 tis. tun masa v jatečné hmotnosti, to je 14 % z produkce masa ČR. Rozhodující objem masa připadá v kraji na vepřové – necelých 80 %, 20 % připadá na hovězí a minimální podíl - 1 % na skopové, jehněčí, kozí a koňské maso. Ve srovnání s rokem 2007 výroba masa všech druhů v kraji klesla, celkově o necelé 4 %.

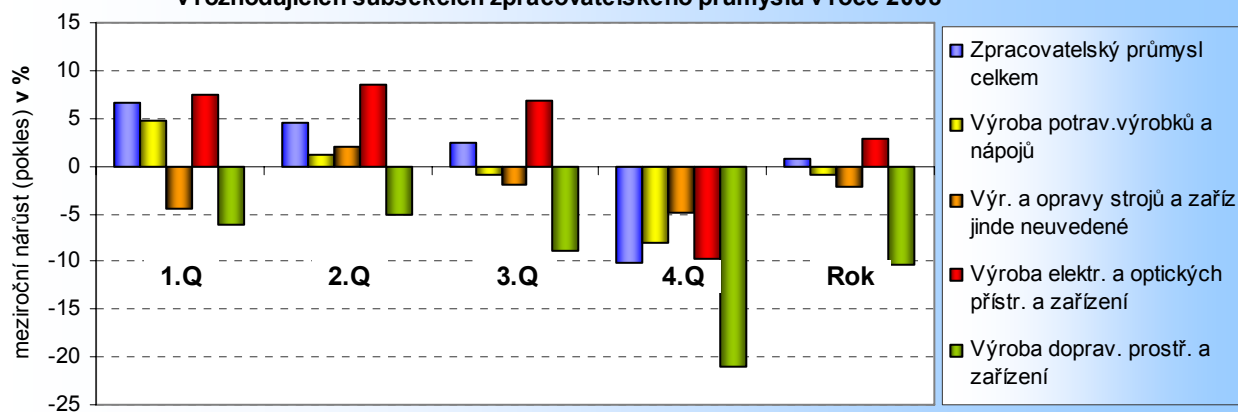
Průmysl: Tržby velkých průmyslových podniků rostly zejména díky energetice.

V kraji mělo své sídlo 170 průmyslových firem se 100 a více zaměstnanci. Celkem v nich bylo zaměstnáno 53 tisíc osob, to je ve srovnání s rokem 2007 o 2 % více. Tyto firmy zaznamenaly v roce 2008 nárůst tržeb za prodej vlastních výrobků a služeb průmyslové povahy o 12 %. Ten byl rozhodujícím způsobem ovlivněn sekci výroba a rozvod elektřiny, plynu a vody (7 firem v kraji), které má obrovskou dynamiku tržeb, do značné míry způsobenou metodickými změnami.

Ve zpracovatelském průmyslu ve 4. čtvrtletí poklesly tržby.

Ve zpracovatelském průmyslu, který v kraji reprezentuje 161 firem s 49 tisíci zaměstnanci, byl dosažen nárůst 0,7 % za rok díky výsledkům za 1. – 3. čtvrtletí. Hospodářská krize se plně projevila ve 4. čtvrtletí, ve kterém tržby zaznamenaly pokles o 10 %. Z rozhodujících subsekcí zpracovatelského průmyslu se pokles tržeb nejvíce projevil ve výrobě dopravních prostředků a zařízení, naopak ve výrobě elektrických a optických přístrojů a zařízení byl zaznamenán meziroční nárůst téměř o 3%.

Graf 8 Vývoj tržeb za prodej vlastních výrobků a služeb průmyslové povahy v rozhodujících subsekcích zpracovatelského průmyslu v roce 2008



Stavebnictví:

Již třetím rokem rostlo.

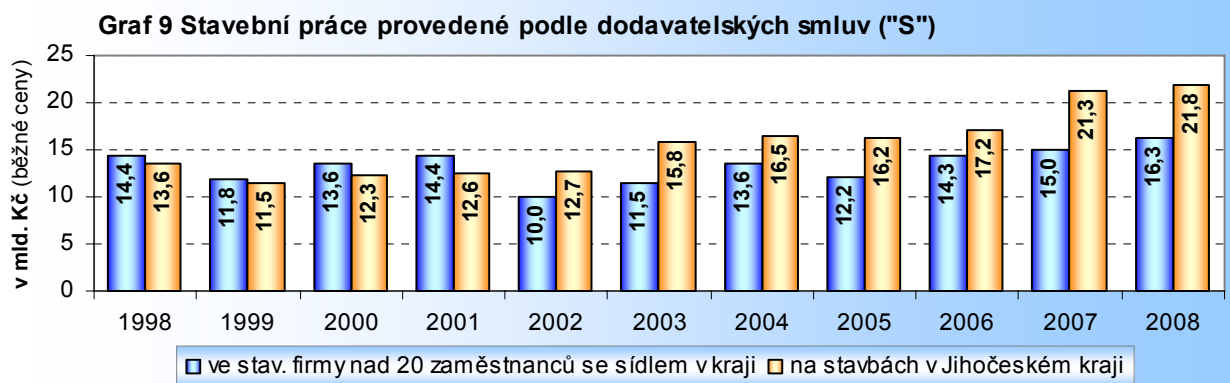
Ve stavebních firmách Jihočeského kraje s 20 a více zaměstnanci bylo v roce 2008 zaměstnáno 8 890 osob, to je ve srovnání s rokem 2007 o 4 % méně. Stejně jako v předcházejících dvou letech také v roce 2008 stavební práce⁵ těchto podniků rostly. K meziročnímu nárůstu stavebních prací celkem o 8,7% přispělo jak zvýšení objemu prací na opravách a údržbě (o 24 %), tak zvýšení objemu prací na nové výstavbě, rekonstrukci a modernizaci (o 6,5 %).

Růst inženýrského stavitelství kompenzoval propad pozemního.

V rámci nové výstavby, rekonstrukce a modernizace sice došlo k meziročnímu poklesu pozemního stavitelství o 3 %, ten však byl zcela eliminován nárůstem inženýrského stavitelství o 28 %.

Na stavbách v kraji bylo provedeno více stavebních prací.

Přímo na stavbách realizovaných v Jihočeském kraji byly v roce 2008 provedeny stavební práce za 22 mld. Kč, což představuje podíl 6,5 % z objemu prací provedených v celé ČR. Práce na stavbách v kraji meziročně spíše rostly s výjimkou let 1999 a 2005. Největší podíl stavebních prací (od roku 1998) připadal na kraj v roce 1998 – 7,3 % v souvislosti s výstavbou elektrárny Temelín a v posledních dvou letech – 6,6 a 6,5 % zejména vlivem zvýšené stavební aktivity v okrese Tábor (dálnice, železniční koridor).



Počet stavebních povolení a ohlášení vzrostl.

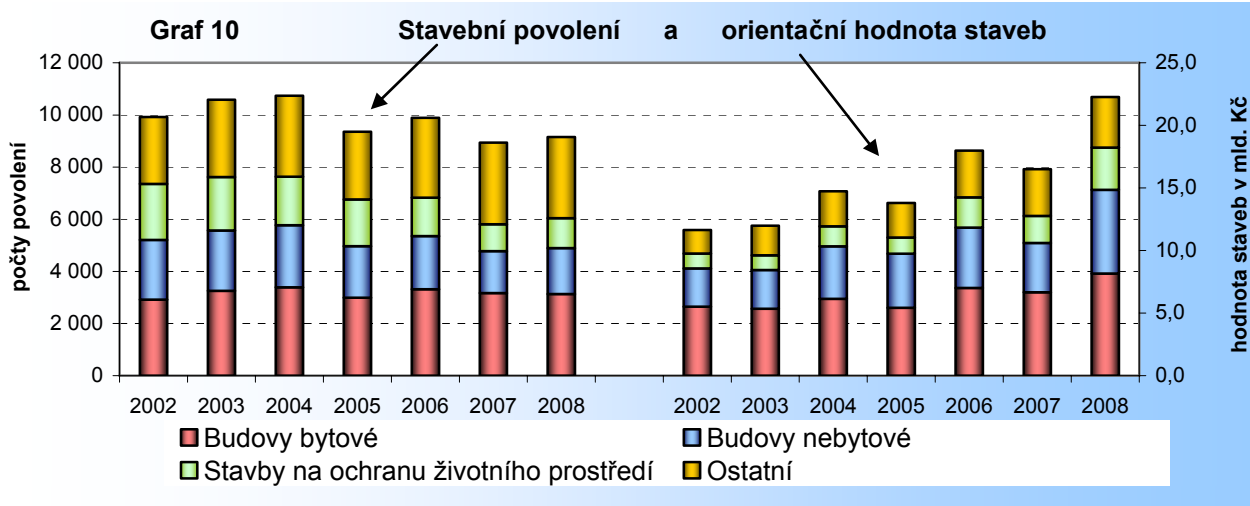
Stavební úřady vydaly (resp. zaregistrovaly) v roce 2008 na území Jihočeského kraje 9 156 stavebních povolení a ohlášení, což představuje meziročně nárůst o 2,5 %. O 10 % se meziročně zvýšil počet povolení na stavby nebytových budov a na stavby na ochranu životního prostředí, naopak o něco méně povolení ve srovnání s rokem 2007 bylo vydáno na stavby bytových budov, počet povolení na ostatní stavby⁶ stagnoval.

Vyšší hodnota povolených staveb.

Zatímco počet vydaných stavebních povolení a ohlášení rostl jen mírně, celková orientační hodnota staveb, na něž byla stavební povolení a ohlášení v roce 2008 vydána, výrazně stoupla (o 35 %) zejména vlivem staveb nebytových budov, (nárůst hodnoty staveb o 70 %). Průměrná hodnota na jedno stavební povolení a ohlášení tak vzrostla celkově téměř o 600 tis. Kč (na 2,4 mil. Kč), když hodnota povolení na 1 nebytovou stavbu vzrostla o 1,3 mil. Kč (na 3,8 mil. Kč).

⁵ Stavební práce provedené dle dodavatelských smluv „S“ v běžných cenách (dále jen „stavební práce“)

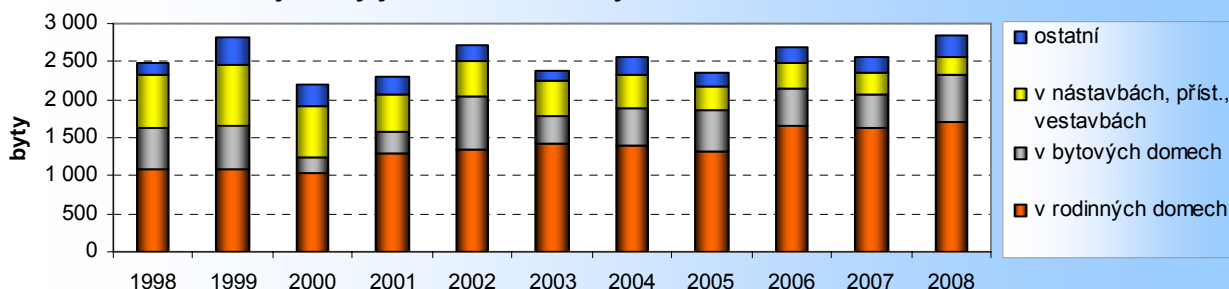
⁶ Např. stavba komunikací, mostů, kabelizací, billboardů apod.



**Bytová výstavba:
V kraji dozníval boom bytové výstavby - zvýšený počet zahájených...**

V kraji byla vydána stavební povolení na zahájení výstavby 2 841 bytů. Ve srovnání s rokem 2007 to znamenalo nárůst o víc než 10 % a vůbec nejvíc zahájených bytů za posledních 16 let. Ze zahájených bytů připadaly dvě třetiny na byty v rodinných domech (60 % na byty v nových rodinných domech a 6 % v nástavbách, vestavbách a přístavbách k nim), necelá čtvrtina na byty v bytových domech a desetina na byty ostatní (především v domech s pečovatelskou službou a v nebytových objektech – zhruba po 130 bytech). Jihočeský kraj patřil mezi 8 krajů, kde zahajování bytové výstavby meziročně vzrostlo, v dalších šesti krajích naopak kleslo. V celé ČR bylo zahájeno zhruba stejně bytů jako v roce 2007.

Graf 11 Zahájené byty v Jihočeském kraji

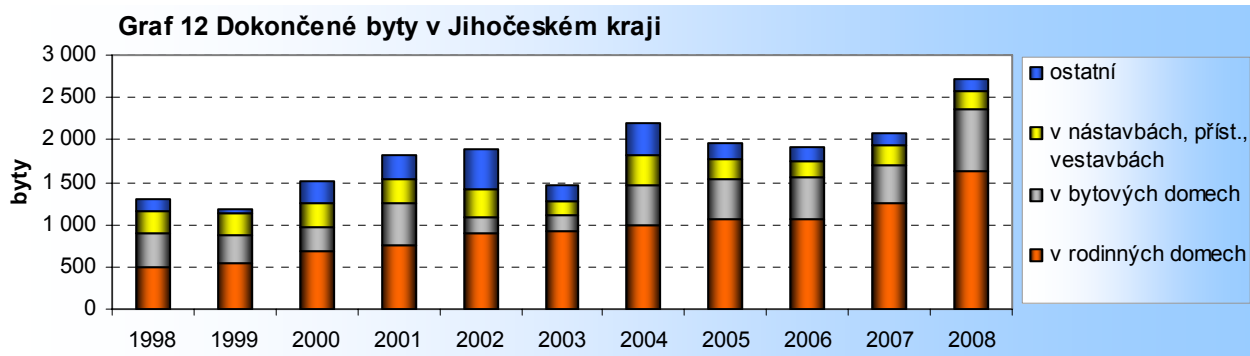


...a především dokončených bytů.

V kraji bylo dokončeno 2 707 bytů, což ve srovnání s rokem 2007 znamenalo nárůst o 30 % a v dlouhodobé časové řadě nejvíc bytů za posledních 17 let (více bytů bylo naposledy dokončeno v roce 1991). K meziročnímu nárůstu bytové výstavby přispěly nejvíce byty v nových rodinných domech, kterých bylo dokončeno o 31 % víc, a byty v nových bytových domech, jejichž počet meziročně vzrostl dokonce o 62 %.

Intenzitou bytové výstavby se kraj zařadil na 4. místo.

Stejně jako pro zahájené platilo i pro dokončené byty, že Jihočeský kraj patřil mezi 8 krajů, ve kterých bylo dokončeno více bytů než v roce 2007. V 6 dalších krajích již dokončování bytové výstavby polevilo, což se projevilo na výsledném poklesu počtu dokončených bytů v celé ČR o 8 %. Intenzitou bytové výstavby, tj. počtem dokončených bytů na tisíc obyvatel (v Jihočeském kraji 4,3 bytu) se Jihočeský kraj zařadil na 4. místo ze kraj Středočeský (6,6 bytu), Hlavní město Prahu (5,2) a Plzeňský kraj (4,7). V celé ČR byla v roce 2008 intenzita bytové výstavby 3,7.



Zahraniční obchod:
mírný pokles ovlivněný
druhou polovinou roku,

Vývoz z Jihočeského kraje se v roce 2008 podílel 4 % na vývozu z ČR a stejně jako vývoz z celé ČR nedosáhl ani vývoz z Jihočeského kraje o 0,5 % hodnotu vývozu z předešlého roku. První polovina roku (včetně července) byla ještě poměrně úspěšná, ovšem pokles zahraniční poptávky ve druhé polovině roku vedl k poklesu vývozu. Za prvních sedm měsíců roku byl objem vývozu z kraje meziročně vyšší o 8 %, za dalších 5 měsíců roku klesl o 12 %.

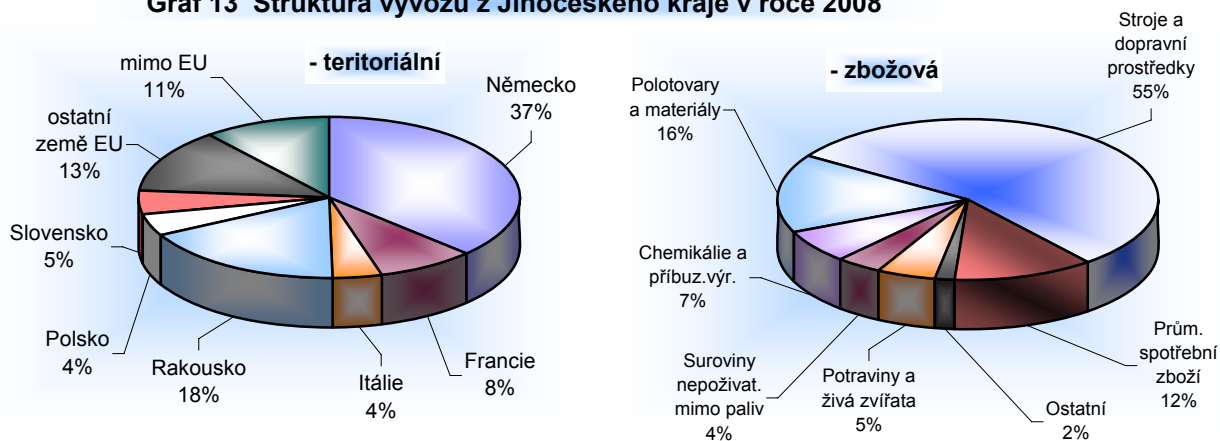
poklesem vývozu do
Rakouska

Pokud jde o teritoria vývozu došlo meziročně k rozšíření vývozu do Francie, Polska, Maďarska a na Slovensko, vývoz do Německa byl realizován zhruba ve stejné hodnotě jako roku 2007. Naproti tomu však propadl vývoz do Rakouska ale i dalších zemí (např. Itálie, Spojené království), který způsobil meziroční pokles vývozu celkem.

a poklesem vývozu
surovin a průmyslové-
ho spotřebního zboží.

Pokud jde o vývoz podle druhu zboží, byl v roce 2008 zvýšen vývoz chemikálií a příbuzných výrobků o 9 %, naopak se snížil vývoz surovin nepoživatelných s výjimkou paliv o 10 %, průmyslového spotřebního zboží o 3% a menší pokles zaznamenal i vývoz strojů a dopravních prostředků.

Graf 13 Struktura vývozu z Jihočeského kraje v roce 2008



Cestovní ruch:
Kraj nabízí největší
počet ubytovacích
zařízení

Jihočeský kraj je již šestým rokem krajem s největším počtem hromadných ubytovacích zařízení (v roce 2008 měl 984 zařízení), když díky nejvyššímu počtu kempů měl víc zařízení než druhý Královéhradecký kraj. Hned po Praze má Jihočeský kraj druhý největší počet lůžek (v roce 2008 - 11 % lůžkové kapacity ČR) a má dlouhodobě nejvíc míst pro stany a karavany (více než 25 % z celé ČR).

návštěvnost však
klesla. Ubylo jak

V roce 2008 se v hromadných ubytovacích zařízeních Jihočeského kraje ubytovalo 930 tis. osob, z toho téměř třetinu tvořili hosté z ciziny. V průměru se hosté z ciziny

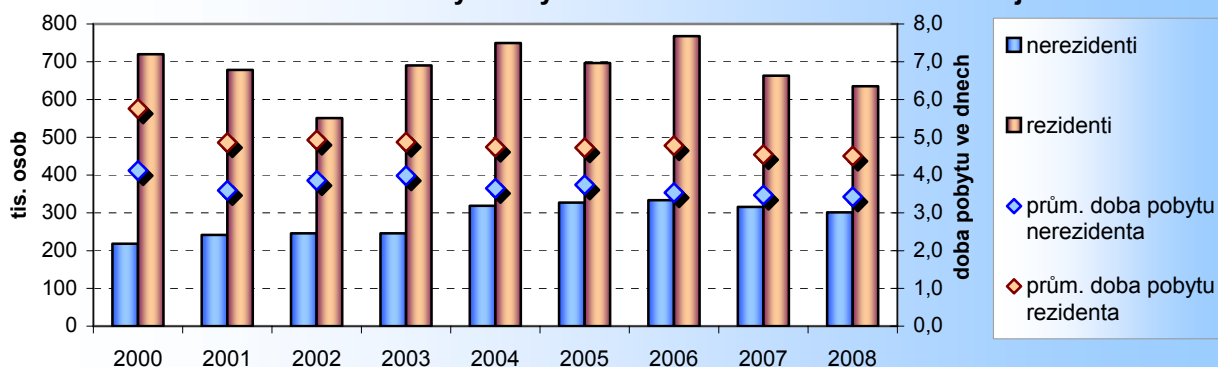
domácích hostů, tak hostů z ciziny...

při své cestě zdrželi 3,4 dny, hosté z ČR (rezidenti) se zdrželi o 1 den déle - 4,5 dne. Ve srovnání s rokem 2007 došlo k poklesu počtu hostů téměř o 5 %, a to jak ze zahraničí tak z domova. Z pohledu uplynulých devíti let se počet hostů z ciziny do roku 2006 zvyšoval, v posledních dvou letech klesá. Počet hostů z ČR je víc proměnlivý, reaguje víc na počasí. Což dokazuje rok 2006, kdy byly na začátku roku příznivé sněhové podmínky a léto bylo velmi teplé.

...zejména z tradičních zemí – Německa a Rakouska. Zvýšil se však počet hostů z Ukrajiny a Číny

Nejčastějšími ubytovanými hosty ze zahraničí byli hosté z Německa (téměř čtvrtina), z Rakouska a Nizozemska (po 9 %). Těchto tradičních návštěvníků však meziročně ubylo, naproti tomu se zvýšil počet hostů z Japonska, Ruska a Polska – (o pětinu), a zejména z Ukrajiny a Číny (o 60 %). Zatímco většina zahraničních hostů nocovala na jednom místě 2 – 3krát, návštěvníci z Nizozemska, přijíždějící na pobytové dovolené, přenocovali v průměru 6 krát, víc než domácí hosté.

Graf 14 Hosté v hromadných ubytovacích zařízeních Jihočeského kraje



Občané starší 15 let nejčastěji vybírali pro dovolenou Jihočeský kraj.

Z výsledků výběrového šetření cestovního ruchu vyplývá, že občané starší 15 let si stejně jako v předcházejících letech, vybírali Jihočeský kraj za nejčastější cíl svých turistických delších cest⁷. V roce 2008 vedla každá sedmá cesta právě sem. Kratší cesty ve volném čase měly nejčastěji za cíl Středočeský kraj (každá pátá cesta) a po něm Jihočeský kraj, do kterého směřovala každá devátá kratší cesta.

Ceny: Průměrná roční míra inflace za rok 2008 - 6,3 %.

Vývoj cenové hladiny vyjádřený indexem spotřebitelských cen není v regionálním členění v České republice publikován⁸. Přesto je zde účelné, pro dokreslení základních tendencí ekonomického vývoje Jihočeského kraje, uvést alespoň údaje České republiky jako celku. Meziroční míra inflace dosahovala v prosinci roku 2008 hodnoty 3,6 %. Průměrná roční míra inflace, která odráží vývoj cenové hladiny v průběhu roku 2008 ve srovnání s jejím vývojem během roku 2007, činila 6,3 %.

Podrobnější údaje k ekonomickému vývoji Jihočeského kraje v roce 2008:

- [Statistický bulletin Jihočeského kraje](#)
- [Průmysl České republiky v prosinci 2008](#)
- [Stavebnictví za prosinec 2008](#)
- [Přehled vydaných stavebních ohlášení a povolení v lednu až prosinci 2008](#)
- [Definitivní údaje o sklizni zemědělských plodin za rok 2008](#)
- [Zahraniční obchod ČR v roce 2008](#)
- [Časové řady – cestovní ruch](#)

⁷ Delší cesty jsou cesty s nejméně 4 noclehy v řadě za sebou

⁸ V regionálním členění jsou vydávány pouze průměrné ceny vybraných výrobků a služeb (viz Statistický bulletin Jihočeského kraje).

3. Vývoj na trhu práce

Počet zaměstnaných nejvyšší za uplynulých 16 let.

V roce 2008 mělo podle výsledků Výběrového šetření pracovních sil⁹ (VŠPS) zaměstnání 314,7 tis. osob Jihočeského kraje, to je téměř 60 % z obyvatel ve věku 15 a více let. Míra zaměstnanosti 57,9 % byla o 2 procentní body vyšší než za ČR. V porovnání s rokem 2007 se počet zaměstnaných nepatrně zvýšil (o 1 %); míra zaměstnanosti vzrostla o 0,2 procentního bodu. Mezi zaměstnanými bylo 57,2 % mužů, to je stejně jako v celé České republice a prakticky stejně jako v roce 2007.

Proti roku 2007 ubylo zaměstnavatelů a přibylo zaměstnanců...

Převážná většina zaměstnaných byla v zaměstnaneckém poměru – téměř 85 %, osoby pracující na vlastní účet tvořily víc než 11 % ze zaměstnaných a zaměstnavatelé 3 %. Ve srovnání s rokem 2007 mírně vzrostl podíl zaměstnanců, naproti tomu klesl podíl zaměstnavatelů, zatímco podíl osob samostatně výdělečně činných zůstal přibližně stejný.

..a pracujících ve druhém a dalším zaměstnání

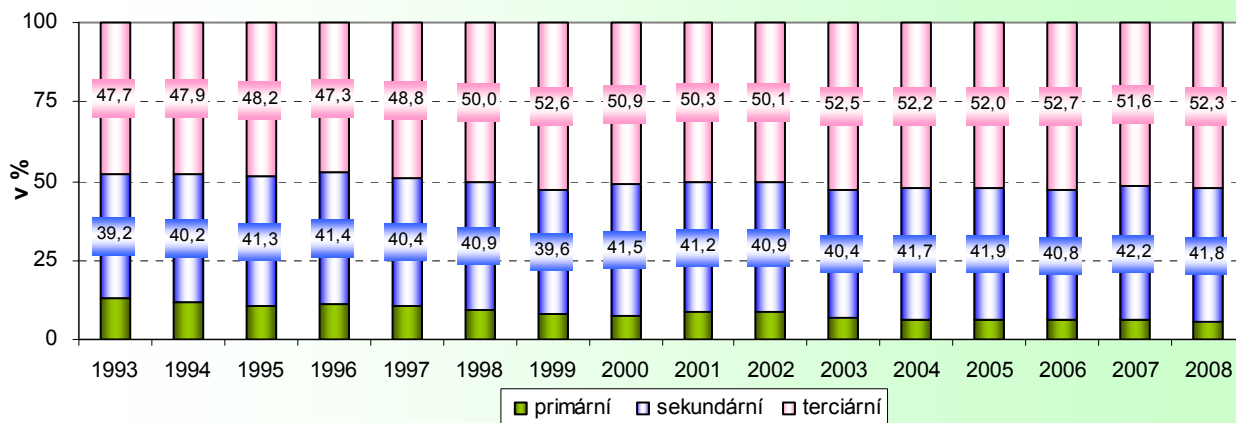
V roce 2008 pracovalo v druhém a dalším zaměstnání 6,6 tis. osob (2 % z celkového počtu zaměstnaných), z toho 57 % tvořili muži a 43 % ženy. Ve srovnání s rokem 2007 byl počet zaměstnaných v dalším zaměstnání vyšší o 40 %.

Zaměstnanost v primárním sektoru klesla na polovinu...

Z celkového počtu zaměstnaných v hlavním zaměstnání bylo v roce 2008 víc než 52 % zaměstnáno ve službách, téměř 42 % v průmyslu a stavebnictví a necelých 6 % v zemědělství, lesnictví a rybolovu. Zaměstnanost v primární sektoru měl přítom kraj druhou nejvyšší v ČR po Vysočině, zaměstnanost v sekundárním sektoru pátou nejnižší a v terciárním sektoru sedmou nejnižší ze 14 krajů. Dlouhodobě (od roku 1993) se zaměstnanost v primárním sektoru snížila víc než na polovinu, ve prospěch obou dalších sektorů.

...mezi kraji je druhá nejvyšší.

Graf 15 Struktura zaměstnaných osob podle sektorů v Jihočeském kraji



Mírný pokles ekonomické aktivity... těsně nad úrovní ČR

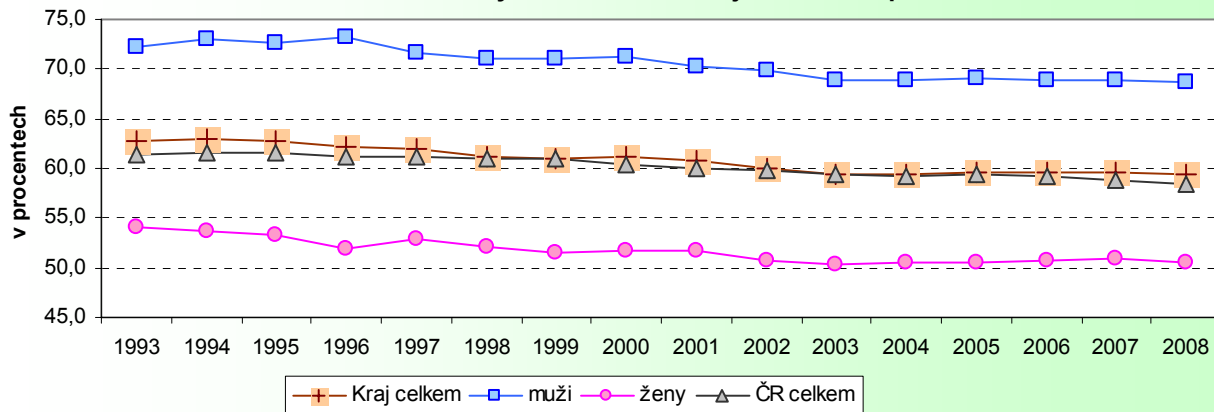
Míra ekonomické aktivity¹⁰ činila v roce 2008 celkem 59,4 %, z toho mužů téměř 69 % a žen 50 %; ve srovnání s rokem 2007 znamenaly tyto hodnoty pokles. Pokračoval tak dlouhodobý trend pozvolného snižování míry ekonomické aktivity, která byla nejvyšší v roce 1994 - v kraji 63 %, v roce 2003 klesla pod hranici 60 %

⁹ Výběrové šetření pracovních sil (VŠPS) provádí Český statistický úřad za účelem zachycení situace a vývoje na trhu práce. Šetření vychází z metodiky Mezinárodní organizace práce (ILO) a výsledné ukazatele, které jsou jednotně definovány Eurostatem, jsou mezinárodně srovnatelné v rámci zemí EU. Údaje se publikují čtvrtletně a ročně do úrovně krajů.

¹⁰ Míra ekonomické aktivity vyjadřuje podíl osob zaměstnaných a takových nezaměstnaných, kteří aktivně hledají práci a jsou schopni k nástupu do práce okamžitě nebo nejpozději do 14 dnů, na celkovém počtu obyvatel. Tento ukazatel se počítá pouze za osoby patnáctileté a starší

a od té doby se udržovala těsně nad 59 %. Klesající trend měla míra ekonomické aktivity jak mužů tak žen a toto platilo i pro hodnoty za ČR. Ve srovnání s ČR byla v kraji míra ekonomické aktivity nepochybně vyšší.

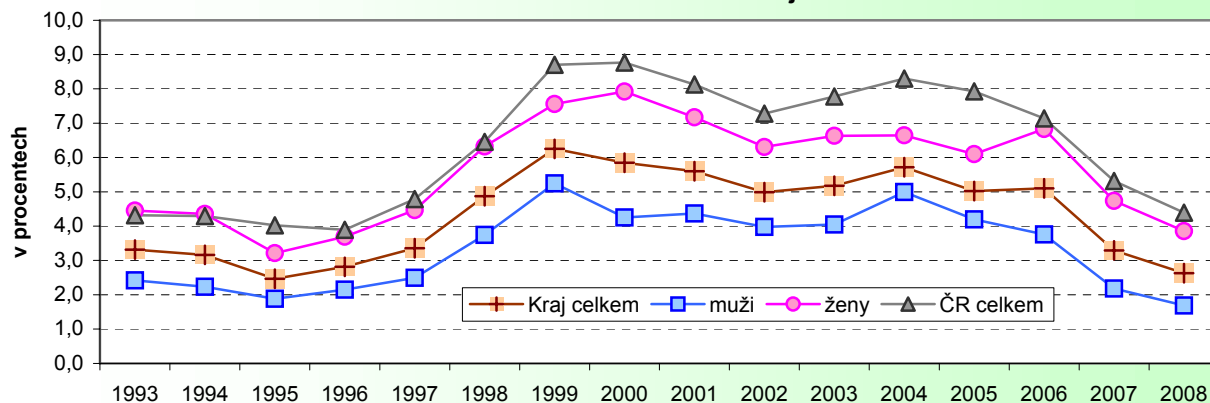
Graf 16 Míra ekonomické aktivity v Jihočeském kraji a České republice



**Obecná míra
nezaměstnanosti
klesla.**

Obecná míra nezaměstnanosti v roce 2008 klesla na dlouhodobě druhou nejnižší hodnotu od roku 1993. V roce 2008 činila celkem 2,63 %, nižší byla jen v roce 1995. Na vůbec nejnižší hodnotu, za dobu jejího měření, spadla nezaměstnanost mužů - 1,69 %, u žen dosáhla třetí nejnižší hodnotu - 3,86 %. Dlouhodobě je obecná míra nezaměstnanosti v kraji zhruba na úrovni 60 – 70 % republikového průměru.

Graf 17 Obecná míra nezaměstnanosti v Jihočeském kraji a ČR

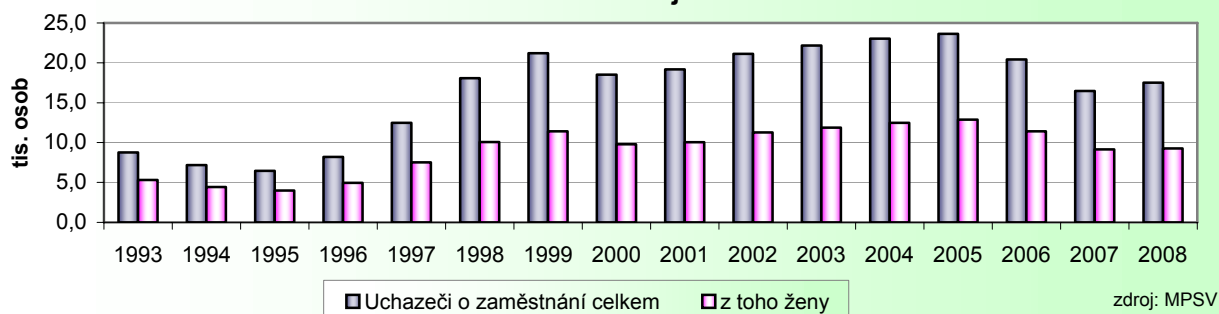


**Nezaměstnanost
(z údajů
Ministerstva práce
a sociálních věcí):**

**Koncem roku na
Úřadech práce více
nezaměstnaných.**

Ke konci roku 2008 bylo v kraji na Úřadech práce registrováno 17 505 uchazečů o zaměstnání, což je o 6,4 % více než před rokem. Ve srovnání s koncem roku 2007 se ve struktuře nezaměstnaných snížil podíl žen na 52,9 % (téměř o 3 procentní body) a zvýšil podíl mužů. Došlo i k dalším změnám – zvýšil se podíl dosažitelných uchazečů (tzn. těch, kteří mohli bezprostředně po nabídce vhodného pracovního místa nastoupit do pracovního poměru) na 94 % (o víc než 2 procentní body). Zvýšil se také (o 7 procentních bodů) podíl uchazečů s nárokem na podporu v nezaměstnanosti; tvořili již bezmála polovinu z nezaměstnaných. Zvýšil se i podíl absolventů škol - koncem roku 2008 činil téměř 7 %. Ve struktuře nezaměstnaných se snížil pouze podíl osob se zdravotním postižením na 18 %.

Graf 18 Uchazeči o zaměstnání v Jihočeském kraji k 31. 12.

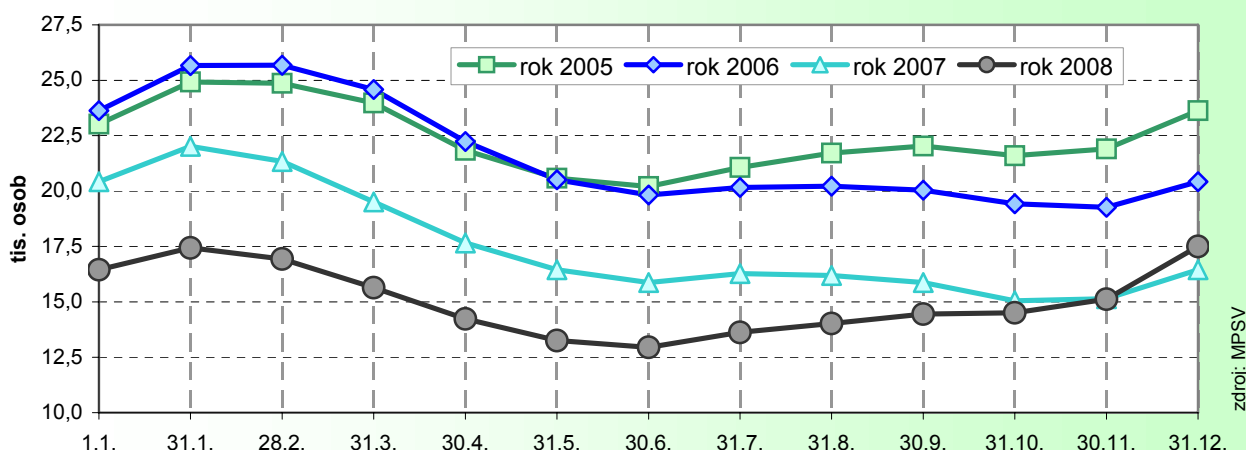


Během roku nezaměstnanost meziročně nižší,

až v prosinci meziroční nárůst nezaměstnanosti.

Rokem 2008 bylo ukončeno dvouleté období poklesu nezaměstnanosti. V průběhu roku 2008 počet nezaměstnaných klesal od ledna do června, v druhé polovině roku se však začal zvyšovat, přestože v letní turistické sezóně to nebývá v kraji příliš obvyklé, a v prosinci překročil počet nezaměstnaných minulého roku. Z porovnání stavů nezaměstnaných koncem kalendářních měsíců v letech 2005 až 2008 je patrné, že v meziročním srovnání se počet nezaměstnaných snižoval od května 2006 do listopadu 2008, to je po dobu 2 let a 7 měsíců. V prosinci 2008 pak došlo k již zmiňovanému meziročnímu nárůstu nezaměstnanosti.

Graf 19 Měsíční stavy uchazečů o zaměstnání v letech 2005 - 2008



Volná pracovní místa ke konci roku prudce klesla.

Na poptávkové straně trhu práce byla v průběhu roku nejvyšší nabídka pracovních míst v březnu (téměř 7 600) a ještě následující dva měsíce byla poměrně vysoká, i když se pozvolna snižovala. K výraznějšímu poklesu došlo v posledním čtvrtletí roku, kdy počty volných pracovních na Úřadech práce klesaly měsíčně o víc než desetinu a v meziročním srovnání koncem října o čtvrtinu, koncem listopadu o 30 % a koncem prosince dokonce o 40 %.

Zvýšil se počet uchazečů na 1 volné pracovní místo.

Na 1 volné pracovní místo připadali počátkem roku 2,4 uchazeči a vlivem rostoucího počtu nezaměstnaných a klesající nabídky volných míst připadali koncem roku na 1 volné pracovní místo již 4,2 uchazeči. Prosincová hodnota ukazatele je nejvyšší za posledních dva a půl roku, naposledy vyšší počet uchazečů na jedno volné místo byl v červnu 2006 – 4,3.

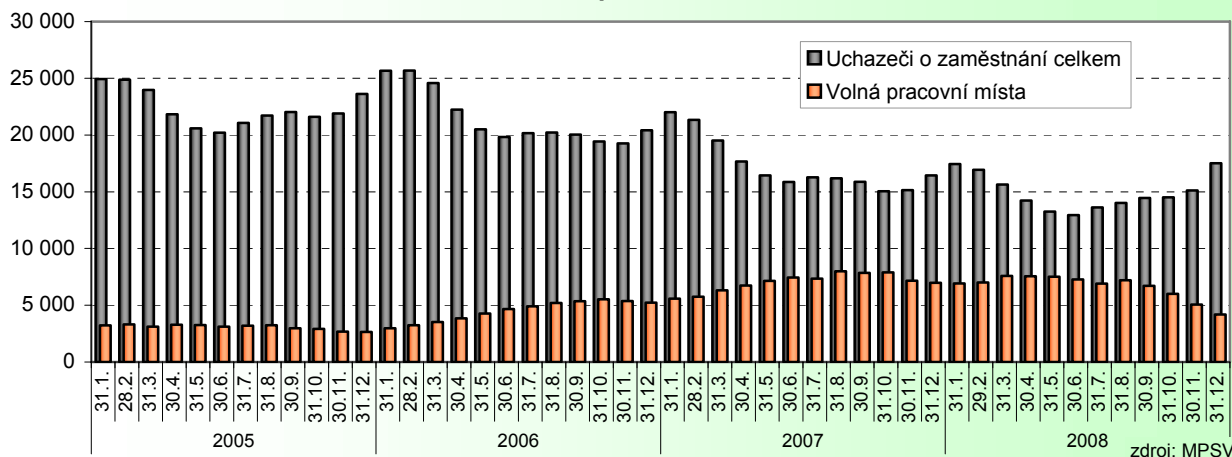
Mírně poklesl počet dlouhodobě

Dlouhodobá nezaměstnanost je v Jihočeském kraji jedna z nejnižších v České republice. Stejně tak tomu bylo i v roce 2008. Podle údajů Úřadů práce bylo

nezaměstnaných.

na konci roku bez práce déle než jeden rok 19 % uchazečů o zaměstnání, což bylo o 10 procentních bodů méně než v celé ČR. Oproti roku 2007 se tento podíl snížil (tehdy v kraji 26 %, v ČR 39 %) .

Graf 20 Uchazeči o zaměstnání a volná pracovní místa



Míra registrované nezaměstnanosti je dlouhodobě pod úrovní ČR...

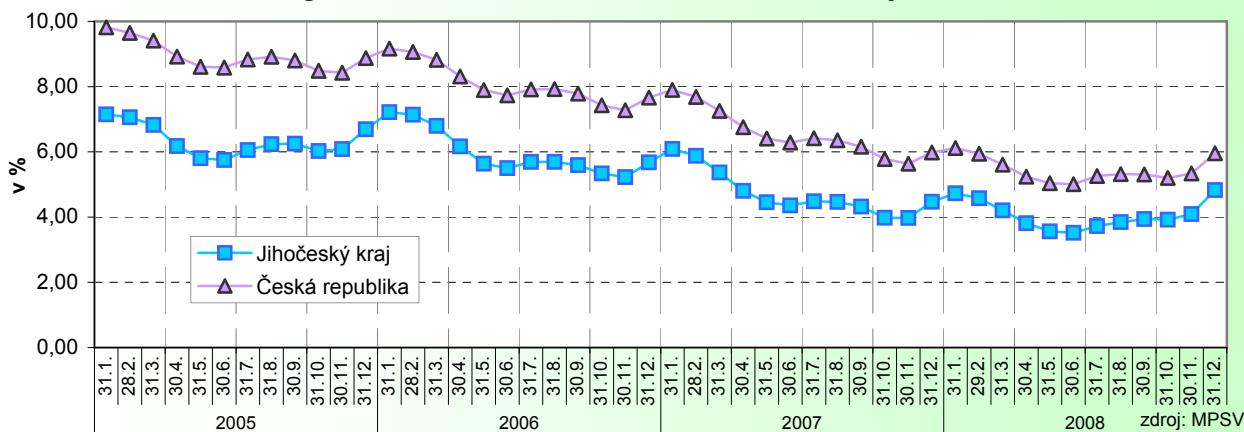
Míra registrované nezaměstnanosti v minulých letech bývala nejvyšší počátkem roku – v lednu, vyšších hodnot dosahovala i v únoru, během roku až do listopadu byla nižší, s přechodným zvýšením v prázdninových měsících, a v prosinci se opět zvyšovala. Tomu odpovídal i vývoj v roce 2008. V lednu byla míra nezaměstnanosti 4,73 %, k 30.6 byla nejnižší – 3,51 % a na konci roku se vyšplhala na 4,83 %. Mezi kraji to znamenalo čtvrtou nejnižší nezaměstnanost (stejně jako v roce 2007) po Hlavním městě Praze, Středočeském a Královéhradeckém kraji. Ve srovnání s Českou republikou má kraj dlouhodobě míru nezaměstnanosti nižší, koncem prosince o 1,13 procentního bodu.

až v prosinci meziročně vzrostla.

Nezaměstnanost žen byla vyšší než mužů.

Z hlediska pohlaví bývá vyšší míra registrované nezaměstnanosti u žen než u mužů. K 31. 12. míra registrované nezaměstnanosti vzrostla u obou pohlaví - u mužů na 4,03 % (nárůst o 0,48 procent. bodu) a u žen na 5,88 % (nárůst o 0,21 bodu).

Graf 21 Míra registrované nezaměstnanosti v Jihočeském kraji a v ČR



Průměrné mzdy:

V roce 2008 překročily mzdy zaměstnanců hranici 20 tisíc Kč.

V roce 2008 dosáhla průměrná měsíční mzda¹¹ v Jihočeském kraji hodnoty 20 389 Kč. V mezikrajovém porovnání byla pátá nejnižší a ve srovnání s mzdou za ČR byla nižší o víc než 3 100 Kč. Oproti roku 2007 vzrostla nominálně o 6,7 % (tj. o 1 282 Kč), což je mezi kraji vůbec nejnižší procentní nárůst a druhý nejnižší absolutní nárůst (po Karlovarském kraji). V průměru za ČR mzdy vzrostly o 8,5 %.

Reálně mzdy vzrostly pouze o 0,4 %.

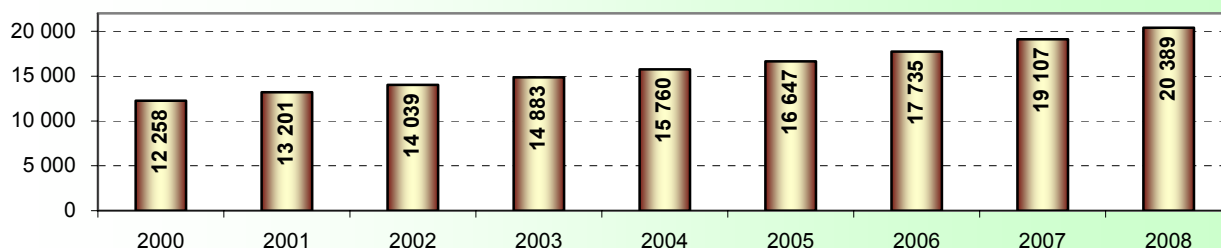
Reálně však mzda vlivem vyšší míry inflace spíše stagnovala, vzrostla pouze o 0,4 %. V ČR vzrostla reálně o 2 %.

Údaje o průměrné mzdě byly zjištěny za podnikatelské subjekty s 20 a více zaměstnanci podle sídla firmy. V Jihočeském kraji bylo v těchto subjektech zaměstnáno 163 tis. fyzických osob, to je 5 % z počtu zaměstnanců v ČR. Oproti roku 2007 byl počet zaměstnanců kraje vyšší o 2 %.

V prvním čtvrtletí byl růst mezd nejvyšší.

V prvním čtvrtletí rostly průměrné mzdy ještě o 8,6 %, což bylo způsobeno nejen pokračujícím vlivem růstu mezd z předchozího roku, ale také zavedením stropů na odvody na sociální a zdravotní pojištění od 1. 1. 2008. Růst mezd však ve 2. čtvrtletí a 3. čtvrtletí zpomalil (nominální mzdy rostly o 6,4 %, avšak reálně nepatrně klesly), a ve 4. čtvrtletí byl již jen 5,8 %, ale vlivem nižší inflace závěrem roku to znamenalo mírný růst reálných mezd.

Graf 22 Průměrná hrubá měsíční mzda (na fyzické osoby) v Jihočeském kraji v Kč¹⁾



¹⁾ v podnicích s 20 a více zaměstnanci se sídlem v Jihočeském kraji

Podrobnější údaje k vývoji na trhu práce Jihočeského kraje v roce 2008:

[Statistický bulletin Jihočeského kraje](#)

[Zaměstnanost a nezaměstnanost v ČR podle výsledků výběrového šetření pracovních sil za 4. čtvrtletí 2008](#)

[Zaměstnanost a nezaměstnanost v ČR podle výsledků výběrového šetření pracovních sil - roční průměry 2008](#)

[Evidenční počet zaměstnanců a jejich mzdy v ČR za 1.- 4. čtvrtletí 2008](#)

¹¹ Měsíční průměrná mzda počítaná na 1 fyzickou osobu evidenčního počtu zaměstnanců v podnicích s 20 a více zaměstnanci se sídlem v Jihočeském kraji, jde o předběžný údaj, který bude dále zpřesněn.