

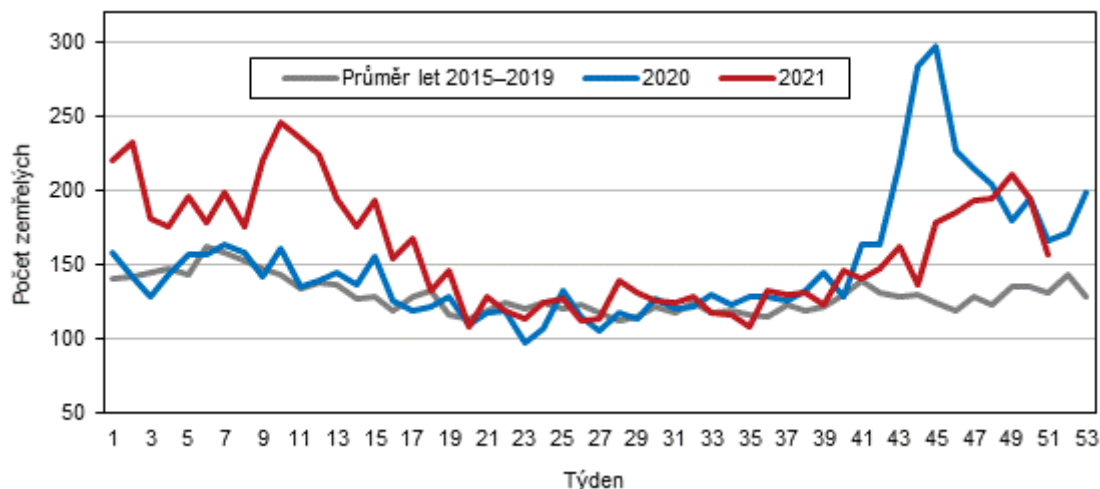
NOVÉ INFORMACE – únor 2022

V roce 2021 zemřelo v Jihočeském kraji 8 335 obyvatel

Z předběžných údajů, které Český statistický úřad zveřejnil, vyplývá, že v roce 2021 zemřelo v Jihočeském kraji 8 335 osob, což je o 6,9 % více než v předchozím roce. Velký nárůst počtu zemřelých je v úzké souvislosti s epidemií nemoci covid-19.

Jako v celé České republice byl také v Jihočeském kraji nárůst počtu zemřelých nejvyšší ve sledované poválečné historii. Celkem na území kraje v roce 2021 zemřelo 4 428 mužů a 3 907 žen. [Aktualita](#)

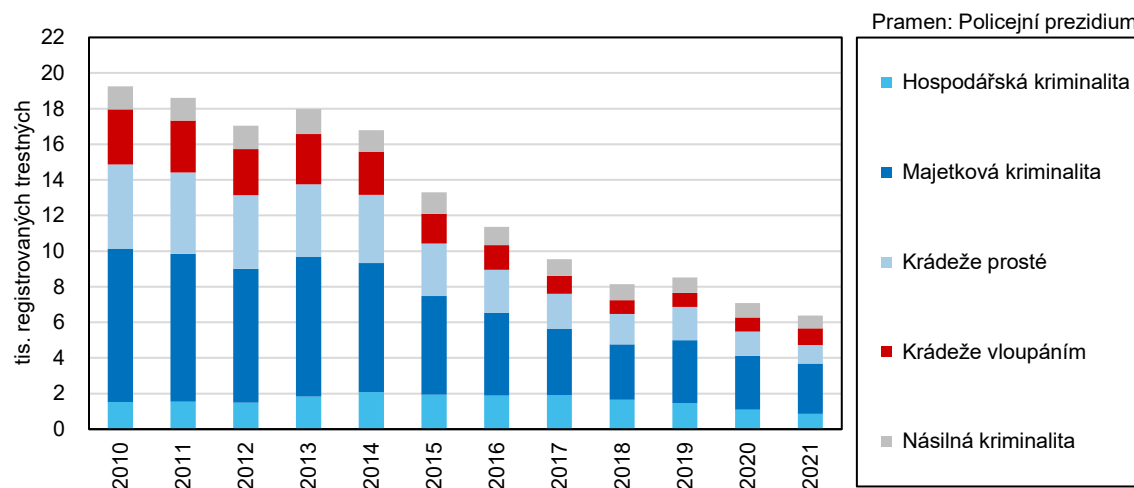
Týdenní počty zemřelých (předběžné údaje)



Kriminalita v Jihočeském kraji v roce 2021

Podle předběžných údajů Policejního prezidia České republiky bylo na území Jihočeského kraje v roce 2021 registrováno celkem 7 484 trestných činů, což byl nejnižší počet od roku 2000. Meziročně se kriminalita snížila o 5,8 %.

Registrované trestné činy v Jihočeském kraji podle kategorií



Více než 68 % trestných činů spáchaných v kraji připadalo na obecnou kriminalitu. V oblasti hospodářské kriminality bylo v Jihočeském kraji v roce 2021 evidováno 870 trestných činů. Do kategorie násilné kriminality bylo zařazeno 711 trestných skutků, jednalo se především o úmyslné ublížení na zdraví. [Aktualita](#)

Intenzita dopravy v Jihočeském kraji za pět let vzrostla

Za posledních pět let došlo podle údajů Ředitelství silnic a dálnic ČR v Jihočeském kraji ke zvýšení celkové intenzity dopravy (+10,2 %). Na jihočeských silnicích a dálnicích přibýlo o 7,8 % těžkých motorových vozidel a osobní a dodávková vozidla zaznamenala nárůst o 10,6 %. Nejvíce však přibýlo řidičů jednostopých vozidel (+14,4 %).

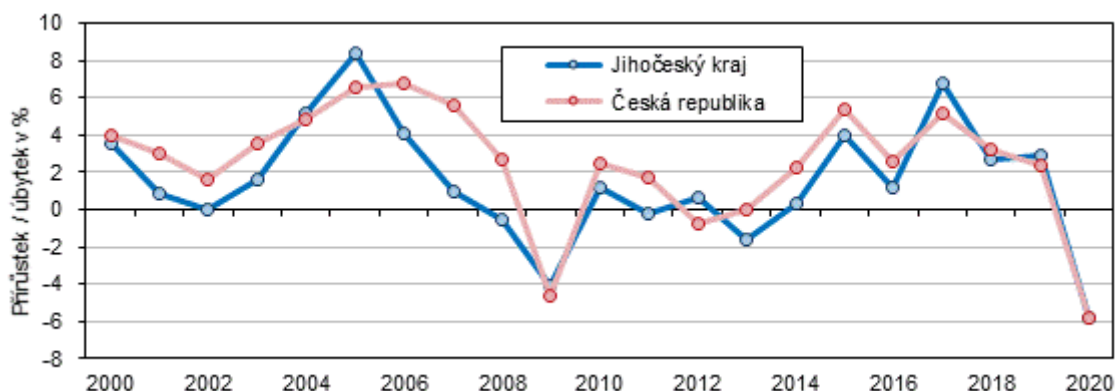
V roce 2020 mělo proběhnout historicky páté celostátní sčítání dopravy, ale z důvodu pandemie Covid-19 bylo přesunuto na měsíce duben až červen roku 2021. Proces dopravního sčítání slouží ke zjišťování intenzity dopravy na dálniční a silniční síti České republiky a výsledky slouží k rozvoji sítě silnic, pro plánování nových či zkapacitnění stávajících komunikací, plánování údržby apod. Dopravní sčítání probíhá pomocí mobilní aplikace a opakuje se v pravidelných 5letých cyklech. [Aktualita](#)

Jihočeský kraj v roce 2020 z pohledu regionálních účtů

V roce 2020 se hrubý domácí produkt (HDP) ve srovnatelných cenách (s. c.) v Jihočeském kraji propadl meziročně téměř o 6 %. Recese ekonomiky v důsledku pandemie koronaviru tak po šesti letech ukončila období hospodářského růstu.

V roce 2020 byl v Jihočeském kraji vytvořen **regionální HDP v běžných cenách** (b. c.) ve výši 278,6 mld. Kč. K celorepublikovému HDP kraj přispěl 4,9 %, což byl v regionálním srovnání šestý nejvyšší podíl.

Meziroční vývoj HDP ve srovnatelných cenách v Jihočeském kraji a České republice



Vývoj regionálního HDP úzce souvisí s vývojem regionální hrubé přidané hodnoty (HPH), která představuje rozdíl mezi celkovou produkcí a mezispotřebou jednotlivých odvětví daného regionu. Ve struktuře HPH převažují a zvolna upevňují svůj vliv odvětví terciárního sektoru (tržní a netržní služby). Struktura HPH Jihočeského kraje se od celorepublikové liší výrazně vyšším podílem primárního a sekundárního sektoru a podstatně nižším podílem terciéru. [Aktualita](#)

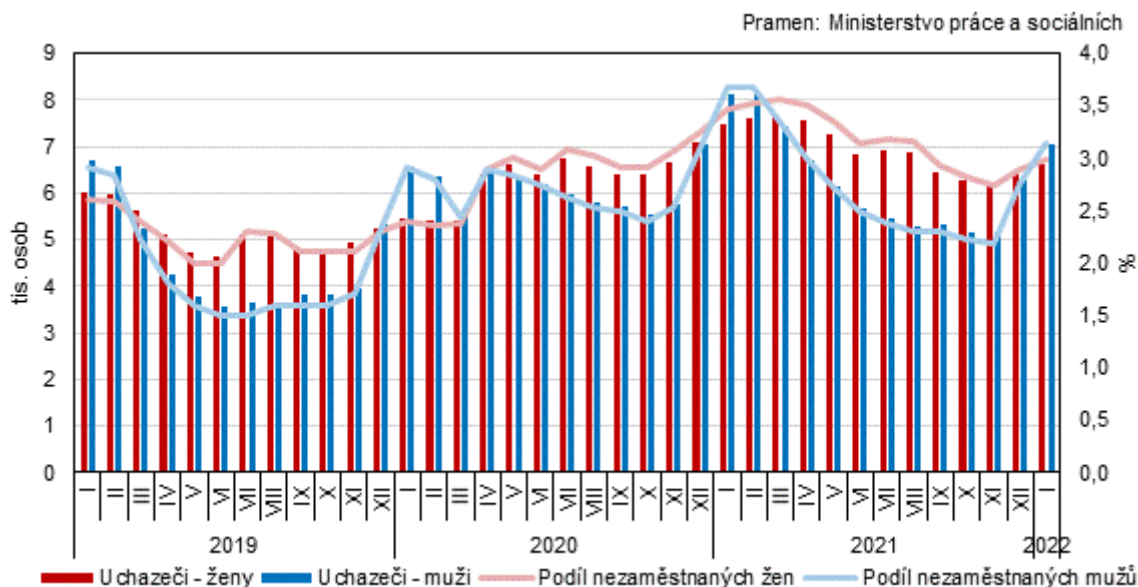
Nezaměstnanost v kraji ke konci ledna dosáhla 3,1 %

V Jihočeském kraji bylo na úřadech práce ke konci ledna 2022 evidováno celkem 13 667 uchazečů o zaměstnání. Podíl nezaměstnaných osob činil 3,1 % a mezi kraji byl sedmý nejnižší. Oproti konci prosince byl zaznamenán vyšší nárůst počtu uchazečů (+8,2 %) a mírné zvýšení počtu volných pracovních míst (+2,0 %).

Dosažitelných uchazečů, tedy těch, kteří jsou schopni nastoupit do pracovního poměru okamžitě při nabídce vhodného pracovního místa, bylo z celkového počtu nezaměstnaných v kraji 90,6 %.

Ke konci ledna bylo v nabídce jihočeských úřadů práce celkem 20 693 volných pracovních míst. Meziročně se jejich počet zvýšil o 9,3 %. [Aktualita](#)

Uchazeči o zaměstnání a podíl nezaměstnaných osob v evidenci úřadu práce v Jihočeském kraji podle pohlaví



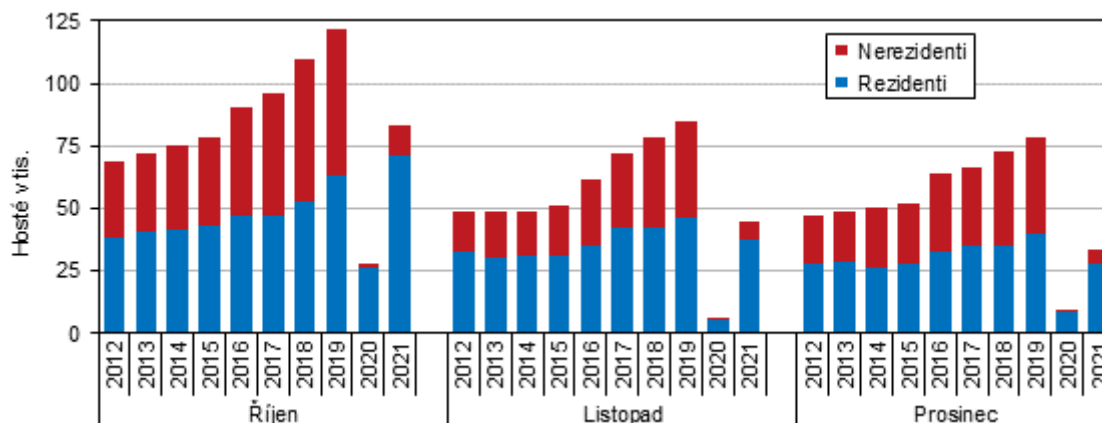
Návštěvnost kraje ve 4. čtvrtletí a v roce 2021

Ve 4. čtvrtletí 2021 se v jihočeských HUZ ubytovalo 161,6 tis. hostů na 448,7 tis. nocí. Především se jednalo o tuzemské návštěvníky. Podíl zahraničních hostů (15,6 %) byl kvůli pandemii již druhým rokem oproti předcovidovým rokům výrazně nižší. Domácí hosté se v HUZ ubytovali zhruba na 3 noci, cizinci na 2 noci.

Během roku 2021 se v HUZ Jihočeského kraje ubytovalo 1,1 mil. hostů na 3,3 mil. noclehů. Šlo především o tuzemské hosty a jejich přenocování, když celosvětová pandemie koronaviru zamezila příjezdům hostů ze zahraničí. Pokračující úbytek počtu cizinců a jejich přenocování v HUZ kraje se promítl do celkového snížení návštěvnosti jižních Čech. Meziročně vyšší návštěvnost domácích hostů tentokrát nestačila kompenzovat úbytek cizinců. Do jižních Čech mířili především hosté ze sousedních zemí, Německa, Slovenska a Rakouska.

Jihočeský kraj obsadil v mezikrajském srovnání navzdory nepříznivému meziročnímu vývoji v roce 2021 podle počtu ubytovaných hostů stejně jako v předchozích letech třetí místo, celkovým počtem přenocování se Jihočeský kraj podle předběžných výsledků zařadil na druhé místo. [Aktualita](#)

Hosté ubytovaní v HUZ Jihočeského kraje ve 4. čtvrtletí 2012 až 2021 podle měsíců



Bytová výstavba v Jihočeském kraji v roce 2021

V roce 2021 byla v Jihočeském kraji zahájena výstavba 2 877 bytů, tedy o téměř 400 bytů více než v předchozím roce. V nových rodinných domech v kraji bylo zahájeno 1 396 bytů.

Dokončeno a zkolaudováno bylo celkem 1 734 bytů, což bylo o 65 bytů více než v roce 2020.

V nových rodinných domech dokončeno 1 233 bytů, zkolaudované byty tohoto typu v kraji výrazně převažovaly, jejich podíl na celkové dokončené výstavbě dosáhl téměř tří čtvrtin.

Ještě výraznější nárůst oproti roku 2020 bylo možné sledovat u dokončených bytů v nových bytových domech (+30,9 %), když bylo v kraji meziročně dokončeno o 105 bytů více. [Aktualita](#)

Dokončené byty*) podle druhu stavby v Jihočeském kraji v 1. až 4. čtvrtletí 2021

Kraj, okres	Dokončené byty						
	celkem	index 2021/2020 (%)	v tom		z toho		
			nová výstavba	změna dokončených stavěb	v nových rodinných domech	v nových bytových domech	v neby- tových budovách
Jihočeský kraj	1 734	104,0	1 689	45	1 233	445	17
České Budějovice	732	105,8	722	10	452	266	4
Český Krumlov	211	143,5	209	2	146	62	1
Jindřichův Hradec	187	96,4	183	4	182	-	2
Písek	90	83,3	82	8	56	26	-
Prachatice	167	100,0	153	14	122	31	2
Strakonice	125	73,5	121	4	120	-	1
Tábor	222	117,5	219	3	155	60	7

*) předběžné údaje

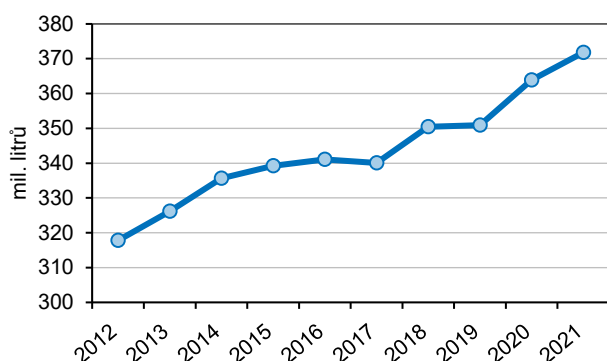
Chov skotu, prasat a drůbeže v kraji v roce 2021

V porovnání všech krajů Česka se v jižních Čechách k 31. 12. 2021 chovalo nejvíce skotu.

V zemědělských podnicích Jihočeského kraje bylo chováno celkem 212,0 tis. kusů skotu, jejich stav se meziročně zvýšily o 2,5 %. Naproti tomu se snížilo množství chovaných prasat o 1,3 %. V chovu drůbeže došlo ke snížení početního stavu o 24,2 %, celkem bylo v kraji chováno 1 595 tis. kusů.

[Aktualita](#)

Výroba mléka v Jihočeském kraji

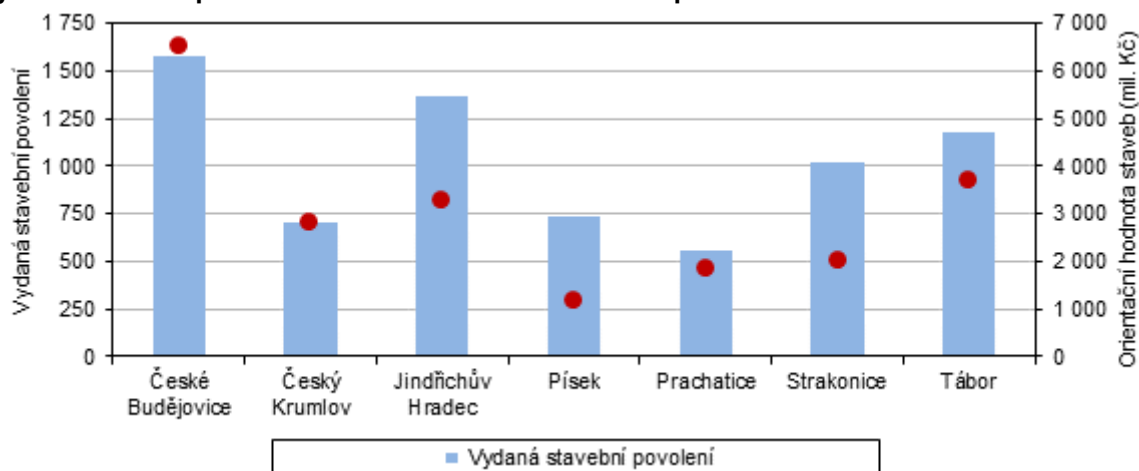


Výroba mléka v Jihočeském kraji za rok 2021 poprvé vystoupala téměř k 372 mil. litrů. V meziročním srovnání se zvýšila o 2,2 %. Průměrná denní dojivost se v Jihočeském kraji zvýšila o 0,3 % na 22,0 litru.

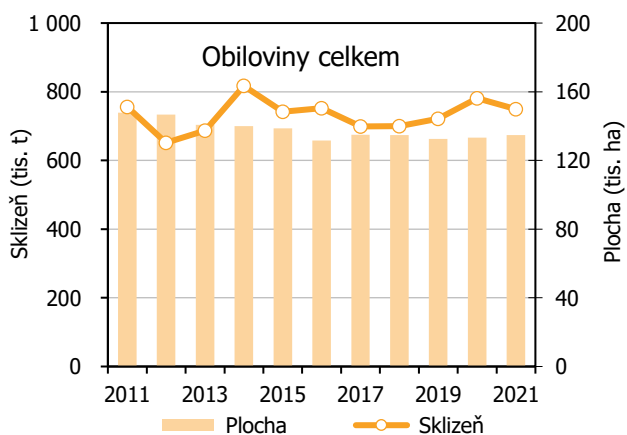
Stavební povolení v Jihočeském kraji v roce 2021

V roce 2021 vydaly stavební úřady v Jihočeském kraji 7 144 stavebních povolení, tedy o 1,5 % více proti předchozímu roku. Předpokládaná orientační hodnota povolených staveb v kraji činila 21,4 mld. Kč a byla meziročně o 6,3 % vyšší. Průměrná hodnota na jedno stavební povolení dosáhla 2 993 tis. Kč. Nejvyšší měrou se na celkové orientační hodnotě staveb kraje podílely okresy České Budějovice (30,5 %) a Tábor (17,3 %). Nejnižší hodnota povolených staveb byla vykázána na Písecku, které se na hodnotě kraje se podílelo pouze z necelých 6 %. [Aktualita](#)

Vydaná stavební povolení a orientační hodnota staveb podle okresů



Sklizeň v roce 2021 byla v kraji oproti roku 2020 nižší



Na rozdíl od celorepublikových výsledků byla sklizeň roku 2021 v Jihočeském kraji ve srovnání s mimořádně úrodným rokem 2020 většinou horší. Sklizeno bylo méně brambor, řepky a píce na orné půdě. Nižší byla také úroda obilovin celkem i podle jednotlivých druhů, pouze oves a kukuřice na zrno sklídili zemědělci více. Dařilo se luskovinám a z trvalých travních porostů se podařilo sklídit více sena než předešlý rok.

[Aktualita](#)