

## KOMENTÁŘ

10. srpna 2021

### Nezaměstnanost v kraji v červenci nadále klesala

V Jihočeském kraji bylo ke konci měsíce července na úřadech práce evidováno celkem 12 372 uchazečů o zaměstnání. Podíl nezaměstnaných osob činil 2,8 % a mezi kraji byl třetí nejnižší. Oproti konci června byl zaznamenán meziměsíční mírný pokles počtu uchazečů (-1,1 %) a nepatrný nárůst počtu volných pracovních míst (+0,1 %).

K 31. 7. 2021 bylo na území Jihočeského kraje evidováno 12 372 uchazečů o zaměstnání, z toho dosažitelných bylo 11 252 osob. **Meziměsíčně** se počet nezaměstnaných v kraji nepatrně snížil (-1,1 %). Stejný trend vykazovala většina jihočeských okresů, výjimku tvořily pouze okresy České Budějovice a Písek, ve kterých došlo oproti minulému měsíci k nárůstu.

Obdobnou situaci je možné sledovat i u **meziročního srovnání**. Pokles počtu uchazečů o zaměstnání evidovaly všechny okresy kraje s výjimkou okresu České Budějovice a okresu Tábor. Oproti loňskému červenci v okrese České Budějovice došlo ke zvýšení o 9,3 %, v Táboře o 5,1 %.

Tab. 1 Uchazeči o zaměstnání v evidenci úřadu práce v Jihočeském kraji a jeho okresech k 31. 7. 2021

Pramen: Ministerstvo práce a sociálních věcí

	Uchazeči ke konci minulého měsíce	Uchazeči ke konci sledovaného měsíce		z toho					
		celkem	index 2021/2020	ženy		absolventi a mladiství		s nárokem na podporu v nezaměstnanosti	
				celkem	index 2021/2020	celkem	index 2021/2020	celkem	index 2021/2020
<b>Kraj celkem</b>	<b>12 504</b>	<b>12 372</b>	<b>97,3</b>	<b>6 934</b>	<b>102,8</b>	<b>552</b>	<b>112,4</b>	<b>4 077</b>	<b>79,8</b>
v tom okresy:									
České Budějovice	3 769	3 803	109,3	2 047	113,5	166	123,9	1 248	90,4
Český Krumlov	1 770	1 716	92,8	924	100,2	67	117,5	402	52,3
Jindřichův Hradec	1 207	1 131	84,4	670	88,6	46	75,4	446	73,4
Písek	1 156	1 164	93,2	673	93,0	66	115,8	462	85,4
Prachatice	822	782	85,9	445	97,8	36	90,0	288	82,1
Strakonice	1 338	1 337	85,2	814	93,8	49	84,5	478	86,3
Tábor	2 442	2 439	105,1	1 361	111,6	122	145,2	753	83,4

**Dosažitelných uchazečů**, tedy těch, kteří jsou schopni nastoupit do pracovního poměru okamžitě při nabídce vhodného pracovního místa, bylo z celkového počtu nezaměstnaných v kraji 90,9 %. Ze statistických údajů vyplývá, že se v červenci 2021 na jihočeských úřadech práce **nově zaregistrovalo** 1 661 osob a 1 793 osobám byla **evidence ukončena**, popřípadě z ní byli vyřazeni. Celkem 1 188 uchazečů našlo nové zaměstnání, z toho 41,4 % získalo nové zaměstnání díky úřadům práce. Nárok na **čerpání podpory v nezaměstnanosti** měla třetina uchazečů o zaměstnání. Nezaměstnaným na jihu Čech bylo vypláceno v průměru 8 794 Kč.

V Jihočeském kraji v červenci 2021 mezi nezaměstnanými převažovaly **ženy**, které se na celkovém počtu osob bez zaměstnání podílely 56,0 %. Nejvyšší podíl žen byl uveden v okrese

## KOMENTÁŘ

Strakonice (60,9 %). Převaha nezaměstnaných žen byla zřejmě způsobena bohatší nabídkou sezónních prací.

Z celkového počtu nezaměstnaných představovali **absolventi škol a mladiství 4,5 % a lidé se zdravotním postižením 17,4 %**.

Tab. 2 **Podíl nezaměstnaných osob a pracovní místa v evidenci úřadu práce v Jihočeském kraji a jeho okresech**

Pramen: Ministerstvo práce a sociálních věcí

	Podíl nezaměstnaných osob (%) <sup>1)</sup>		Pracovní místa v evidenci úřadu práce celkem		Uchazeči o zaměstnání na 1 pracovní místo v evidenci úřadu práce	
	celkem		k 31. 7. 2021	index 2021/2020	k 31. 7. 2021	k 31. 7. 2020
	k 31. 7. 2021	k 31. 7. 2020				
<b>Kraj celkem</b>	<b>2,8</b>	<b>2,9</b>	<b>20 687</b>	<b>115,9</b>	<b>0,6</b>	<b>0,7</b>
v tom okresy:						
České Budějovice	2,9	2,6	5 250	120,7	0,7	0,8
Český Krumlov	4,1	4,4	4 340	113,3	0,4	0,5
Jindřichův Hradec	1,8	2,1	1 785	130,5	0,6	1,0
Písek	2,4	2,5	1 938	110,2	0,6	0,7
Prachatice	2,0	2,4	2 088	104,7	0,4	0,5
Strakonice	2,5	3,1	1 452	113,6	0,9	1,2
Tábor	3,5	3,4	3 834	117,1	0,6	0,7

<sup>1)</sup> podíl dosažitelných uchazečů o zaměstnání ve věku 15–64 ze všech obyvatel ve stejném věku

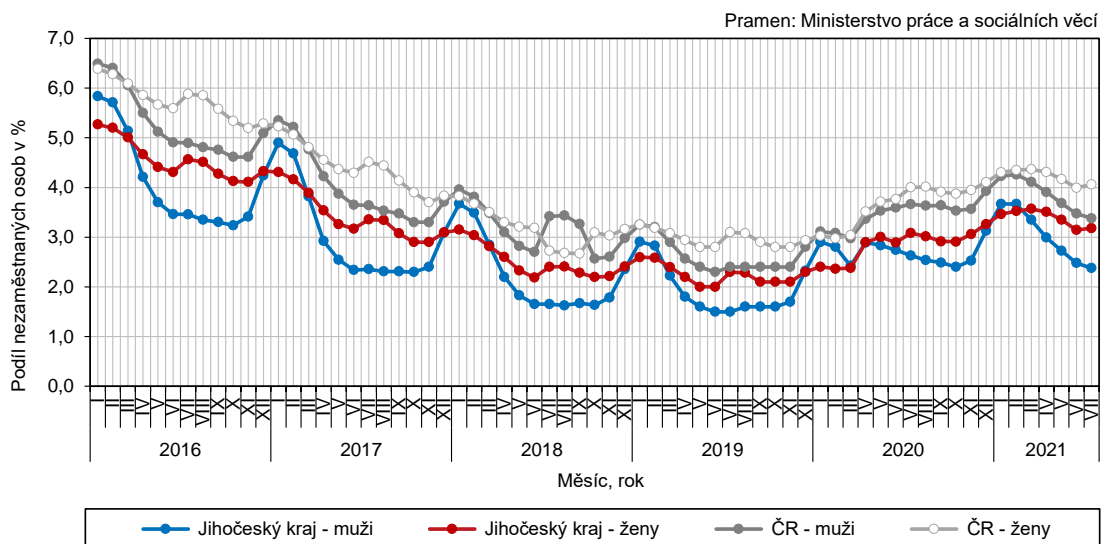
**Podíl nezaměstnaných osob** (počet dosažitelných uchazečů o zaměstnání ve věku 15–64 let / počet obyvatel ve věku 15–64 let v %) dosáhl koncem července v Jihočeském kraji hodnoty 2,8 %. V rámci mezikrajského srovnání byl nejnižší podíl nezaměstnaných osob již několikátý měsíc po sobě v Pardubickém kraji (2,3 %), naopak nejvyšší podíl byl zaznamenán v kraji Ústeckém (5,5 %). Jihočeský kraj si v rámci mezikrajského srovnání polepšil ze čtvrté příčky na třetí.

Ke konci července bylo v nabídce jihočeských úřadů práce celkem 20 687 **volných pracovních míst**. Meziročně se jejich počet zvýšil o 15,9 %. K mírnému nárůstu došlo také proti předchozímu měsíci (+0,1 %).

Na jedno volné pracovní místo připadalo k 31. červenci 2021 v Jihočeském kraji 0,6 uchazečů (5. nejnižší počet mezi kraji) – počet uchazečů na 1 volné pracovní místo se v kraji meziročně nepatrně snížil (–0,1). V rámci krajů ČR bylo v červenci 2021 nejvíce uchazečů na 1 volné pracovní místo v Moravskoslezském kraji (3,2), nejméně jich bylo v Praze (0,3).

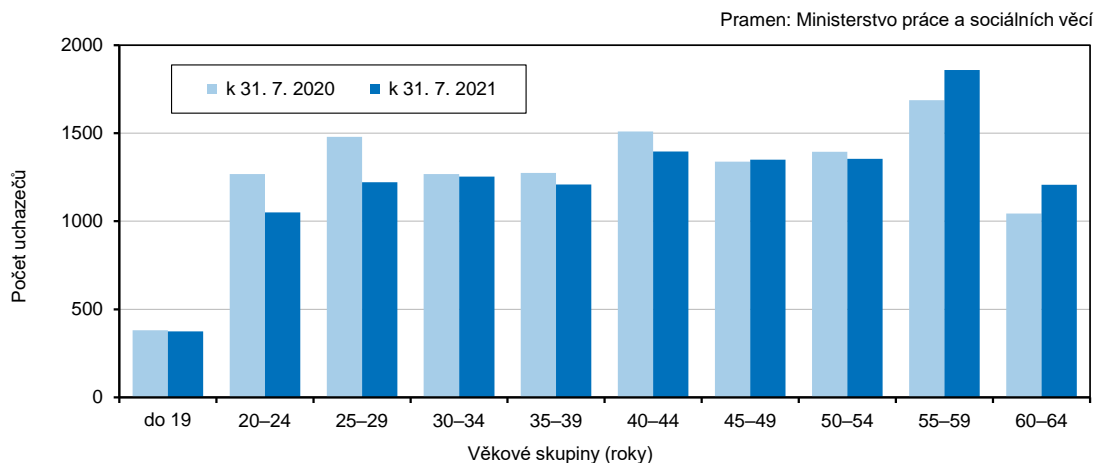
## KOMENTÁŘ

**Graf 1 Podíl nezaměstnaných osob v Jihočeském kraji a České republice podle pohlaví ke konci jednotlivých měsíců**



Mezi uchazeči o zaměstnání na jihu Čech převládali na konci července 2021 lidé ve věku 55 až 59 let (1 858 osob), kteří se na celkovém počtu uchazečů podíleli 15 %. Naopak ve věkové skupině do 19 let bylo osob hledajících zaměstnání nejméně (375). Průměrný věk uchazečů o zaměstnání opět mírně vzrostl a ke konci července dosáhl v kraji 43,0 let. Meziroční nárůst činil 1,2 roku.

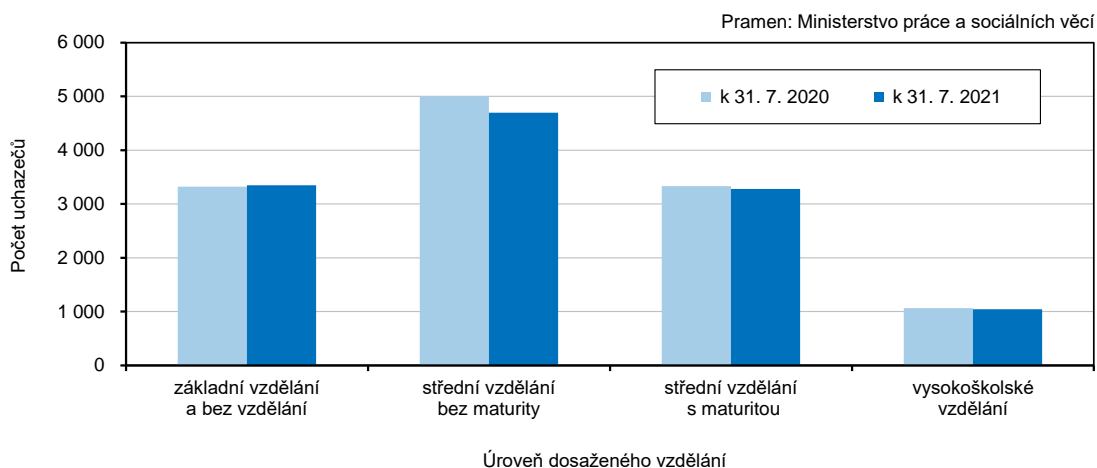
**Graf 2 Uchazeči o zaměstnání v Jihočeském kraji podle věku**



Podle dosaženého vzdělání bylo mezi uchazeči o zaměstnání v kraji evidováno nejvíce osob s výučním listem. Tyto osoby se i přes více než 6% meziroční pokles na celkovém počtu podílely necelými 40 %. Naopak nejméně nezaměstnaných uvedlo vysokoškolské vzdělání (8,4 %).

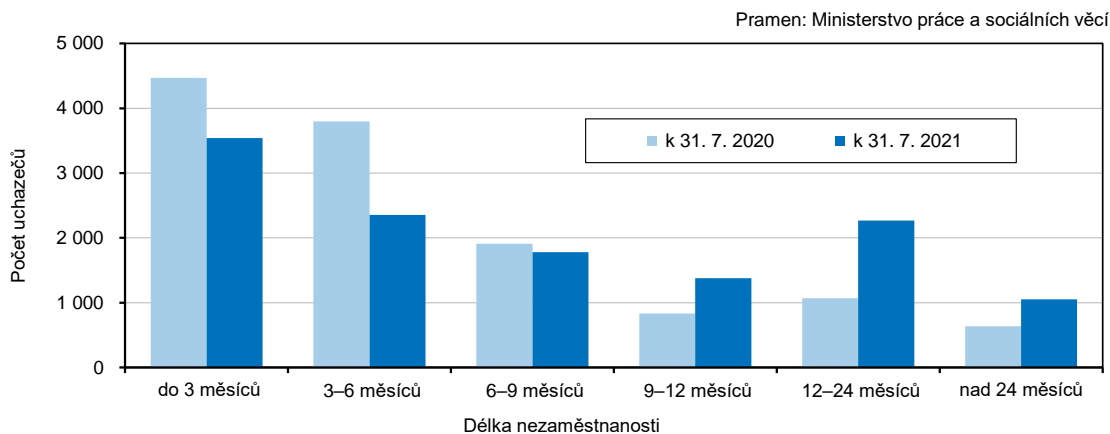
## KOMENTÁŘ

Graf 3 Uchazeči o zaměstnání v Jihočeském kraji podle dosaženého vzdělání



K 31. červenci 2021 byla v kraji necelá polovina žadatelů o práci evidována kratší dobu než šest měsíců. V rámci meziročního srovnání došlo k nárůstu počtu uchazečů v kategoriích nad 9 měsíců, přičemž meziročně nejvýraznější nárůst zaznamenala skupina osob s délkou evidence 12–24 měsíců (+112,0 %), a to zejména v důsledku vládních opatření zavedených kvůli epidemii SARS-CoV-2.

Graf 4 Uchazeči o zaměstnání v Jihočeském kraji podle délky evidence nezaměstnanosti



### Další informace:

[Integrovaný portál MPSV](#)

### Kontakt:

Mgr. Pavlína Kubíková  
Krajská správa ČSÚ v Českých Budějovicích  
e-mail: [pavlina.kubikova@czso.cz](mailto:pavlina.kubikova@czso.cz)  
tel.: 386 718 693  
mob.: 797 874 035