

## KOMENTÁŘ

10. ledna 2022

# Nezaměstnanost v kraji ke konci roku 2021 dosáhla 2,8 %

V Jihočeském kraji bylo na úřadech práce ke konci prosince 2021 evidováno celkem 12 634 uchazečů o zaměstnání. Podíl nezaměstnaných osob činil 2,8 % a mezi kraji byl pátý nejnižší. Oproti konci listopadu byl zaznamenán vyšší nárůst počtu uchazečů (+12,0 %) a mírné snížení počtu volných pracovních míst (-3,1 %).

V rámci mezikrajského srovnání byla na konci roku 2021 zaznamenána vyšší nezaměstnanost v kraji Moravskoslezském, Ústeckém a Karlovarském. Nejnižší nezaměstnanosti dosáhl Pardubický kraj. Meziměsíčně nezaměstnanost vzrostla ve všech krajích ČR s výjimkou Prahy, ve které byl zaznamenán nepatrný pokles (-0,03 p. b.). Největší nárůst podílu nezaměstnaných osob na obyvatelstvu byl v Kraji Vysočina (+0,38 p. b.). Celorepublikový průměr (3,5 %) přesáhly kraje Moravskoslezský, Ústecký, Karlovarský, Jihomoravský a Liberecký.

Tab. 1 Uchazeči o zaměstnání v evidenci úřadu práce podle krajů k 31. 12. 2021

Pramen: Ministerstvo práce a sociálních věcí

ČR, kraje	Pracovní místa v evidenci úřadu práce	Uchazeči o zaměstnání v evidenci úřadu práce					
		celkem	z toho				
			dosažitelní	ženy	absolventi a mladiství	osoby se zdravotním postižením	s podporou v nezaměstnanosti
<b>Česká republika</b>	343 148	258 173	236 375	132 543	12 408	37 915	82 281
Hl. m. Praha	88 785	26 047	23 891	13 657	706	1 898	6 982
Středočeský	62 441	29 019	26 439	15 619	1 545	3 629	10 178
<b>Jihočeský</b>	<b>20 279</b>	<b>12 634</b>	<b>11 379</b>	<b>6 384</b>	<b>562</b>	<b>2 156</b>	<b>4 791</b>
Plzeňský	32 810	11 558	10 433	6 104	550	2 079	4 052
Karlovarský	5 828	8 437	7 800	4 422	459	907	1 983
Ústecký	14 294	28 783	26 428	15 712	1 607	4 499	7 210
Liberecký	9 143	11 363	10 152	6 029	617	1 652	3 826
Královéhradecký	12 228	10 622	9 667	5 301	595	1 817	4 080
Pardubický	17 680	8 783	8 070	4 524	468	1 595	3 899
Vysočina	10 713	10 413	9 587	5 224	592	1 760	4 499
Jihomoravský	33 075	33 023	30 315	16 923	1 721	5 010	10 400
Olomoucký	9 129	14 382	13 251	7 143	740	2 325	5 051
Zlínský	13 804	10 957	9 978	5 392	530	1 955	4 223
Moravskoslezský	12 939	42 152	38 985	20 109	1 716	6 633	11 107

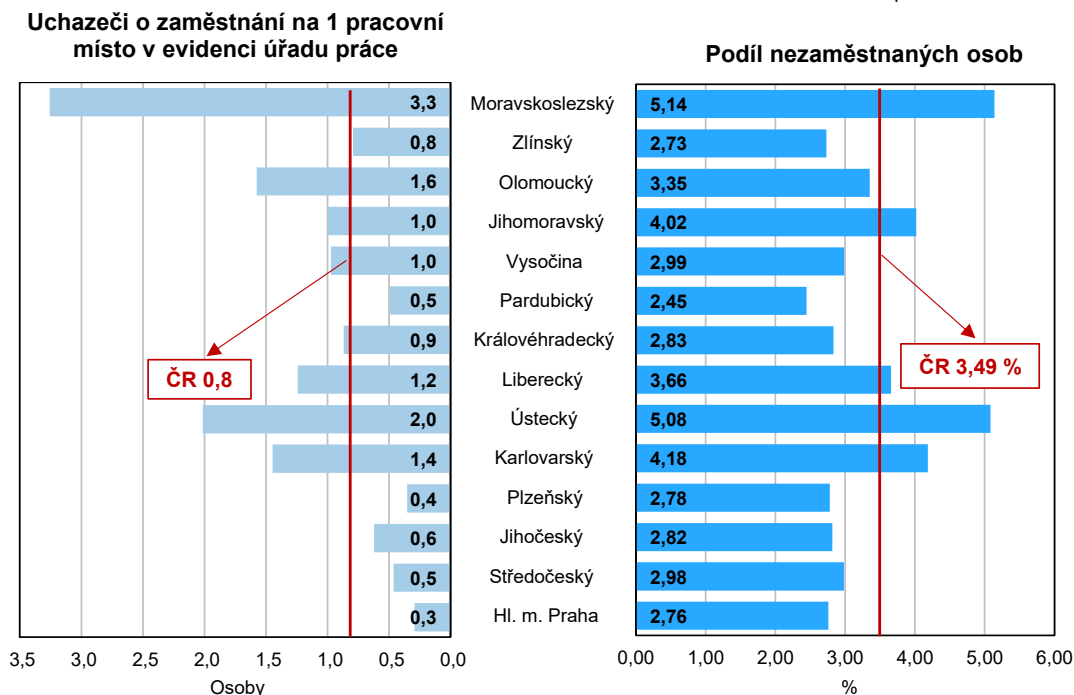
Nejpříznivější poměr mezi uchazeči o zaměstnání a volnými pracovními místy vykázalo v rámci mezikrajského srovnání hlavní město Praha (0,3 uchazeče na 1 volné pracovní místo). Nejméně příznivá situace panovala v Moravskoslezském kraji, ve kterém na 1 pracovní místo připadalo 3,3 uchazečů.

Ke konci měsíce prosince bylo na území Jihočeského kraje evidováno 12 634 uchazečů o zaměstnání, z toho dosažitelných bylo 11 379 osob. **Meziměsíčně** se počet nezaměstnaných osob v kraji zvýšil (+12,0 %). Obdobný trend vykazovaly všechny okresy kraje. V porovnání s minulým měsícem zaznamenaly nejvyšší nárůst počtu uchazečů o zaměstnání okresy Prachatice (+27,0 %), Jindřichův Hradec (+21,7 %) a Strakonice (+20,7 %).

## KOMENTÁŘ

**Graf 1 Uchazeči o zaměstnání na 1 pracovní místo v evidenci úřadu práce a podíl nezaměstnaných osob na obyvatelstvu podle krajů k 31. 12. 2021**

Pramen: Ministerstvo práce a sociálních věcí



**Meziročně** poklesl počet uchazečů o zaměstnání v evidenci úřadu práce v Jihočeském kraji o 10,4 %. Pokles byl zaznamenán ve všech okresech kraje.

**Tab. 2 Uchazeči o zaměstnání v evidenci úřadu práce v Jihočeském kraji a jeho okresech k 31. 12. 2021**

Pramen: Ministerstvo práce a sociálních věcí

Kraj, okresy	Uchazeči ke konci minulého měsíce	Uchazeči ke konci sledovaného měsíce		z toho					
		celkem	index 2021/2020	ženy		absolventi a mladiství		s nárokem na podporu v nezaměstnanosti	
				celkem	index 2021/2020	celkem	index 2021/2020	celkem	index 2021/2020
<b>Kraj celkem</b>	<b>11 276</b>	<b>12 634</b>	<b>89,6</b>	<b>6 384</b>	<b>90,3</b>	<b>562</b>	<b>76,3</b>	<b>4 791</b>	<b>87,3</b>
v tom okresy:									
České Budějovice	3 202	3 286	83,7	1 690	86,6	162	73,0	1 144	82,5
Český Krumlov	1 643	1 860	89,3	910	89,1	65	83,3	622	84,5
Jindřichův Hradec	1 132	1 378	85,3	690	83,0	63	85,1	626	82,9
Písek	1 104	1 242	99,5	686	102,5	63	78,8	521	100,8
Prachatice	814	1 034	98,5	463	96,7	47	83,9	431	99,8
Strakonice	1 273	1 536	88,2	798	86,9	58	72,5	624	89,7
Tábor	2 108	2 298	94,5	1 147	95,3	104	70,7	823	85,3

**Dosažitelných uchazečů**, tedy těch, kteří jsou schopni nastoupit do pracovního poměru okamžitě při nabídce vhodného pracovního místa, bylo z celkového počtu nezaměstnaných v kraji 90,1 %. Ze statistických údajů vyplývá, že se v prosinci 2021 na jihočeských úřadech

## KOMENTÁŘ

práce **nově zaregistrovalo** 2 717 osob a 1 359 osobám byla **evidence ukončena**, popřípadě z ní byli vyřazeni. Celkem 766 uchazečů našlo nové zaměstnání, z toho 42,6 % získalo nové zaměstnání díky úřadům práce.

Nárok na **čerpání podpory v nezaměstnanosti** mělo necelých 38 % uchazečů o zaměstnání. Nezaměstnaným na jihu Čech bylo vypláceno v průměru 9 123 Kč.

**Podíl nezaměstnaných mužů a žen** byl v prosinci 2021 téměř vyrovnán. Nezaměstnané ženy se na celkovém počtu osob bez zaměstnání v kraji podílely 50,5 %. Nejvyšší podíl žen byl uveden v okrese Písek (55,2 %). Více nezaměstnaných mužů evidovaly okresy Prachatice (55,2 %), Český Krumlov (51,1 %) a Tábor (50,1 %).

Tab. 3 **Podíl nezaměstnaných osob a pracovní místa v evidenci úřadu práce v Jihočeském kraji a jeho okresech**

Pramen: Ministerstvo práce a sociálních věcí

Kraj, okresy	Podíl nezaměstnaných osob (%) <sup>1)</sup>		Pracovní místa v evidenci úřadu práce celkem		Uchazeči o zaměstnání na 1 pracovní místo v evidenci úřadu práce	
	celkem		k 31. 12. 2021	index 2021/2020	k 31. 12. 2021	k 31. 12. 2020
	k 31. 12. 2021	k 31. 12. 2020				
<b>Kraj celkem</b>	<b>2,8</b>	<b>3,2</b>	<b>20 279</b>	<b>108,9</b>	<b>0,6</b>	<b>0,8</b>
v tom okresy:						
České Budějovice	2,4	3,0	5 235	117,8	0,6	0,9
Český Krumlov	4,4	5,0	4 638	116,6	0,4	0,5
Jindřichův Hradec	2,2	2,7	1 552	106,0	0,9	1,1
Písek	2,5	2,5	1 854	99,1	0,7	0,7
Prachatice	2,8	2,8	1 951	90,7	0,5	0,5
Strakonice	2,9	3,4	1 322	100,1	1,2	1,3
Tábor	3,3	3,5	3 727	110,0	0,6	0,7

<sup>1)</sup> podíl dosažitelných uchazečů o zaměstnání ve věku 15–64 ze všech obyvatel ve stejném věku

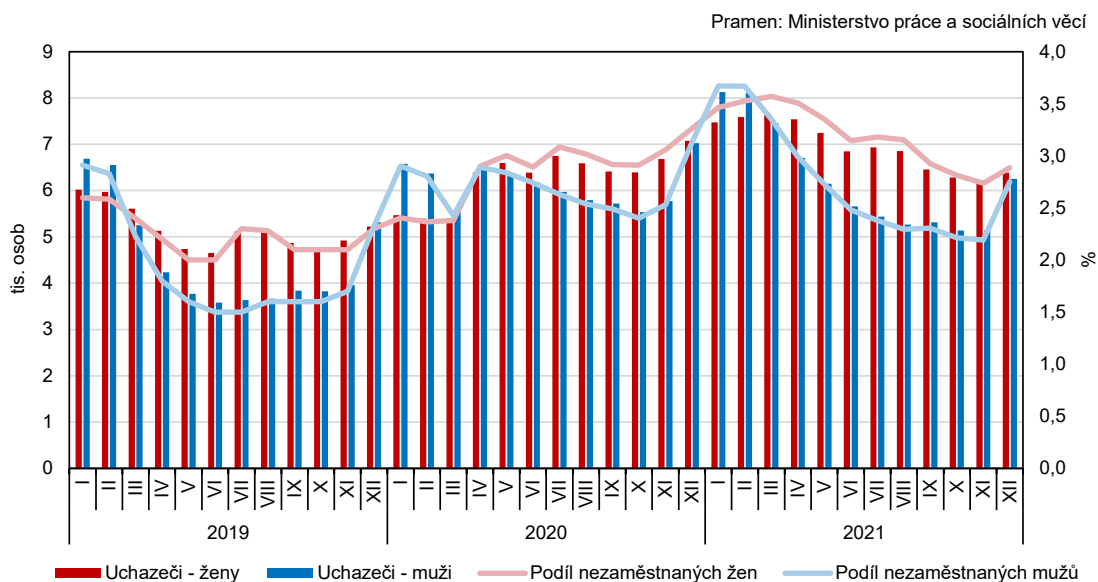
**Podíl nezaměstnaných osob** (počet dosažitelných uchazečů o zaměstnání ve věku 15–64 let / počet obyvatel ve věku 15–64 let v %) dosáhl koncem prosince v Jihočeském kraji hodnoty 2,8 %. V rámci mezikrajského srovnání byl nejnižší podíl nezaměstnaných osob již několikátý měsíc po sobě v Pardubickém kraji (2,4 %), ve kterém bylo rovněž dosaženo nejnižší nezaměstnanosti mužů i žen (2,3 %, resp. 2,6 %). Naopak nejvyšší podíl byl zaznamenán v kraji Moravskoslezském (5,1 %), kde bylo dosaženo i nejhorších hodnot v případě nezaměstnanosti mužů i žen. Jihočeský kraj si v rámci mezikrajského srovnání pohoršil z druhé na pátou příčku. Podíl nezaměstnaných mužů i žen meziměsíčně vzrostl.

Z celkového počtu nezaměstnaných představovali **absolventi škol a mladiství** 4,4 % a **lidé se zdravotním postižením** 17,1 %.

Ke konci prosince bylo v nabídce jihočeských úřadů práce celkem **20 279 volných pracovních míst**. Meziročně se jejich počet zvýšil o 8,9 %. Oproti minulému měsíci došlo ke snížení počtu pracovních míst o 3,1 %.

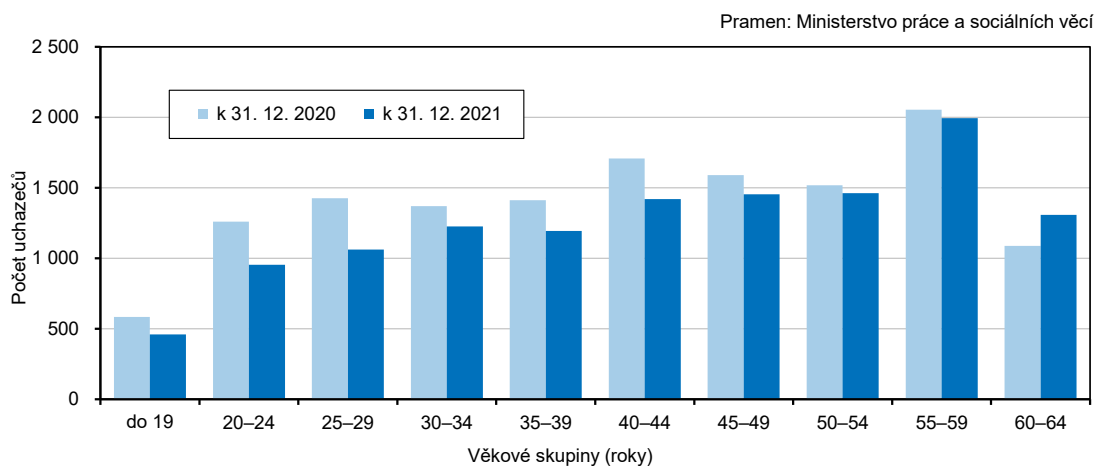
## KOMENTÁŘ

**Graf 1 Uchazeči o zaměstnání a podíl nezaměstnaných osob v evidenci úřadu práce v Jihočeském kraji podle pohlaví (stav ke konci měsíce)**



Na jedno volné pracovní místo připadalo k 31. prosinci 2021 v Jihočeském kraji 0,6 uchazečů (5. nejnižší počet mezi kraji), přičemž meziročně došlo k nepatrnému snížení (-0,2).

**Graf 2 Uchazeči o zaměstnání v Jihočeském kraji podle věku**

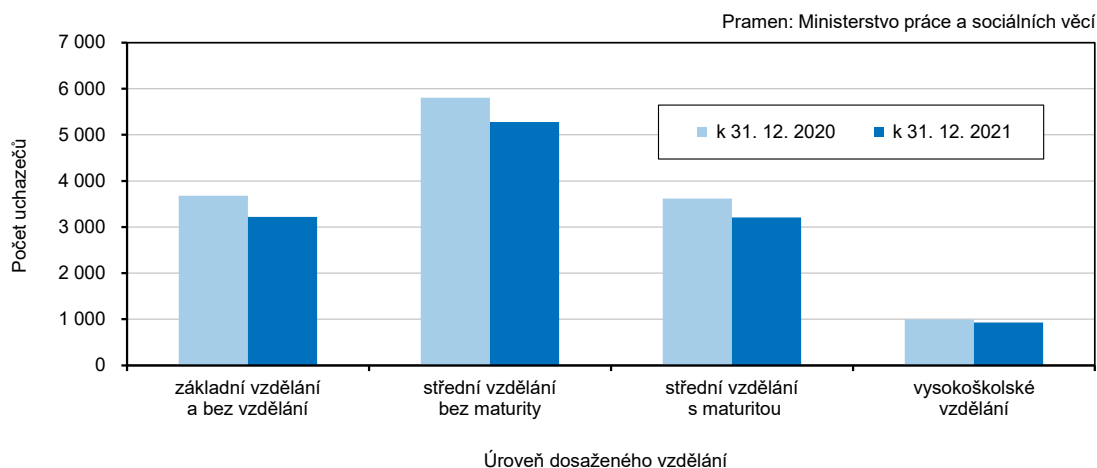


Mezi uchazeči o zaměstnání na jihu Čech převládali na konci prosince 2021 lidé ve věku 55 až 59 let (1 995 osob), kteří se na celkovém počtu uchazečů podíleli 15,8 %. Naopak ve věkové skupině do 19 let bylo osob hledajících zaměstnání nejméně (459 osob). Průměrný věk uchazečů o zaměstnání byl ke konci prosince kraji 43,8 let. Meziročně se zvýšil o 1,6 roku.

Podle dosaženého vzdělání bylo mezi uchazeči o zaměstnání v kraji evidováno nejvíce osob s výučním listem. Osoby s tímto typem vzdělání se na celkovém počtu podílely 41,8 %. Naopak nejméně nezaměstnaných uvedlo vysokoškolské vzdělání (7,4 %).

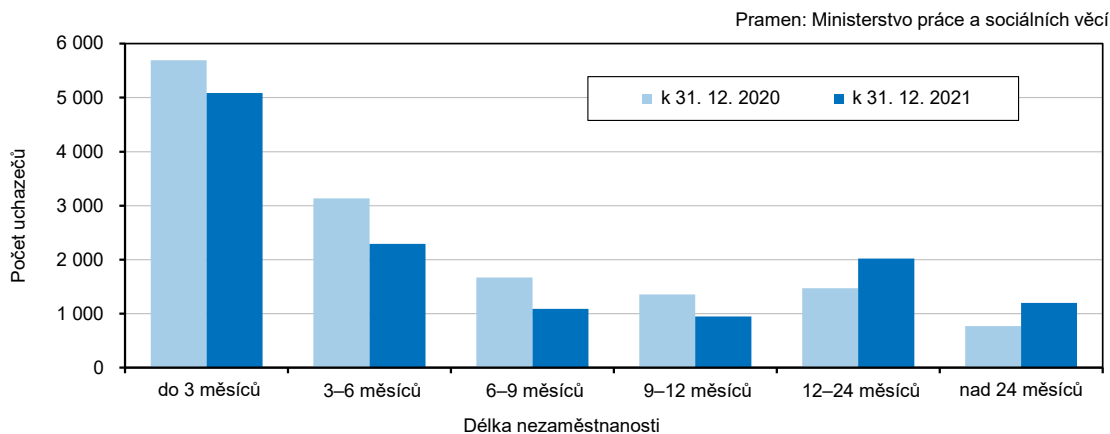
## KOMENTÁŘ

Graf 3 Uchazeči o zaměstnání v Jihočeském kraji podle dosaženého vzdělání



K 31. prosinci 2021 bylo v kraji téměř 60 % žadatelů o práci evidováno kratší dobu než šest měsíců. V rámci meziročního srovnání však došlo k výraznému nárůstu počtu uchazečů v kategoriích nad 12 měsíců (+43,5 %).

Graf 4 Uchazeči o zaměstnání v Jihočeském kraji podle délky evidence nezaměstnanosti



### Další informace:

[Integrovaný portál MPSV](#)

### Kontakt:

Mgr. Pavlína Kubíková  
Krajská správa ČSÚ České Budějovice  
Oddělení informačních služeb a správy registrů  
Tel.: 386 718 693, 797 874 035  
e-mail: [pavlina.kubikova@czso.cz](mailto:pavlina.kubikova@czso.cz)