

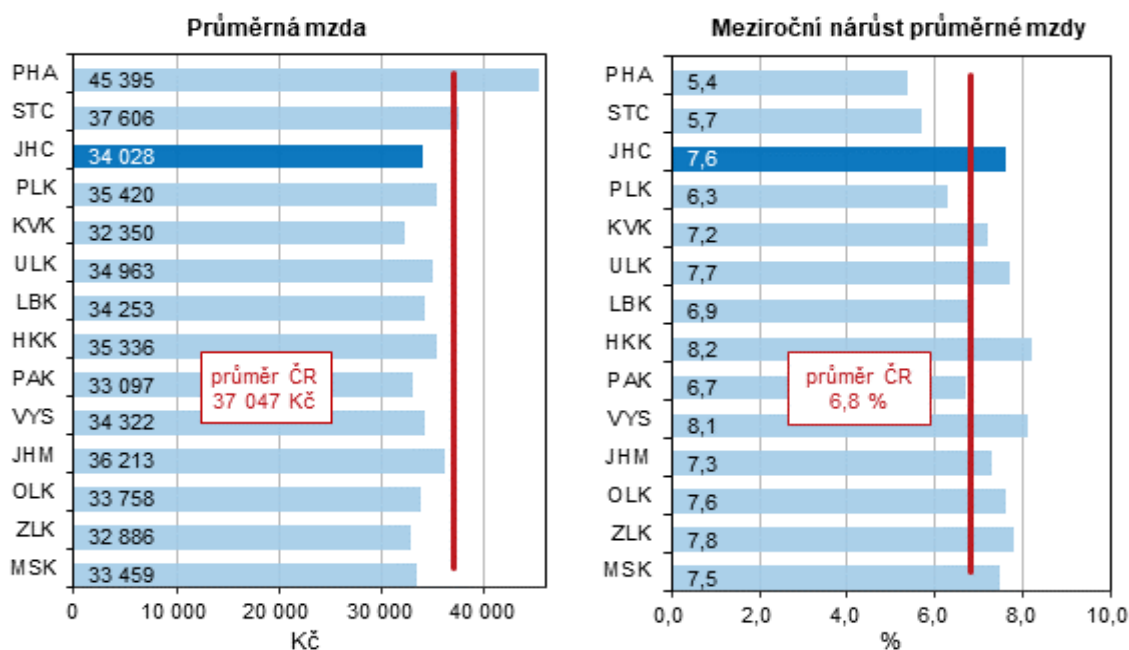
NOVÉ INFORMACE – prosinec 2021

Mzdy za 1. až 3. čtvrtletí 2021 vzrostly v kraji meziročně o 2 407 Kč

V 1. až 3. čtvrtletí 2021 činila průměrná hrubá měsíční mzda (přečtené počty zaměstnanců) v Jihočeském kraji 34 028 Kč, což je meziročně nárůst o 2 407 Kč, tedy o 7,6 %. Podle absolutní výše nárůstu mzdy se kraj v mezikrajském srovnání umístil na pátém; podle relativních hodnot také na pátém místě, spolu s Olomouckým krajem.

Průměrná měsíční mzda v národním hospodářství celé České republiky v 1. až 3. čtvrtletí 2021 dosáhla výše 37 047 Kč, v meziročním srovnání činil přírůstek 2 362 Kč, v relativním vyjádření je to o 6,8 % více. Spotřebitelské ceny se zvýšily v ČR za uvedené období o 3,1 %, reálně se tak mzda zvýšila o 3,6 %. [Aktualita](#)

Průměrná hrubá měsíční mzda v 1. až 3. čtvrtletí 2021 a její nárůst proti 1. až 3. čtvrtletí 2020



Nezaměstnanost v Jihočeském kraji - k 30. listopadu 2021

Pramen: Ministerstvo práce a sociálních věcí

	Uchazeči ke konci minulého měsíce	Uchazeči ke stejnému období minulého roku	Uchazeči ke konci sledovaného měsíce	z toho			Volná pracovní místa	Podíl nezaměstnaných osob (%) ¹⁾		
				ženy	absolventi a mladiství	s podporou v nezaměstnanosti		celkem	ženy	muži
Jihočeský kraj	11 928	8 886	12 450	6 678	745	4 668	18 278	2,8	3,1	2,5
České Budějovice	3 644	2 221	3 700	1 888	228	1 360	4 518	2,8	2,9	2,7
Český Krumlov	1 685	1 343	1 819	953	75	601	4 029	4,3	4,7	4,0
Jindřichův Hradec	1 173	901	1 297	742	73	545	1 392	2,1	2,5	1,8
Písek	1 009	831	1 104	610	82	449	1 840	2,2	2,5	1,9
Prachatice	843	692	849	466	57	341	1 881	2,2	2,5	1,9
Strakonice	1 478	1 217	1 539	874	82	565	1 190	3,0	3,4	2,5
Tábor	2 096	1 681	2 142	1 145	148	807	3 428	3,1	3,4	2,8

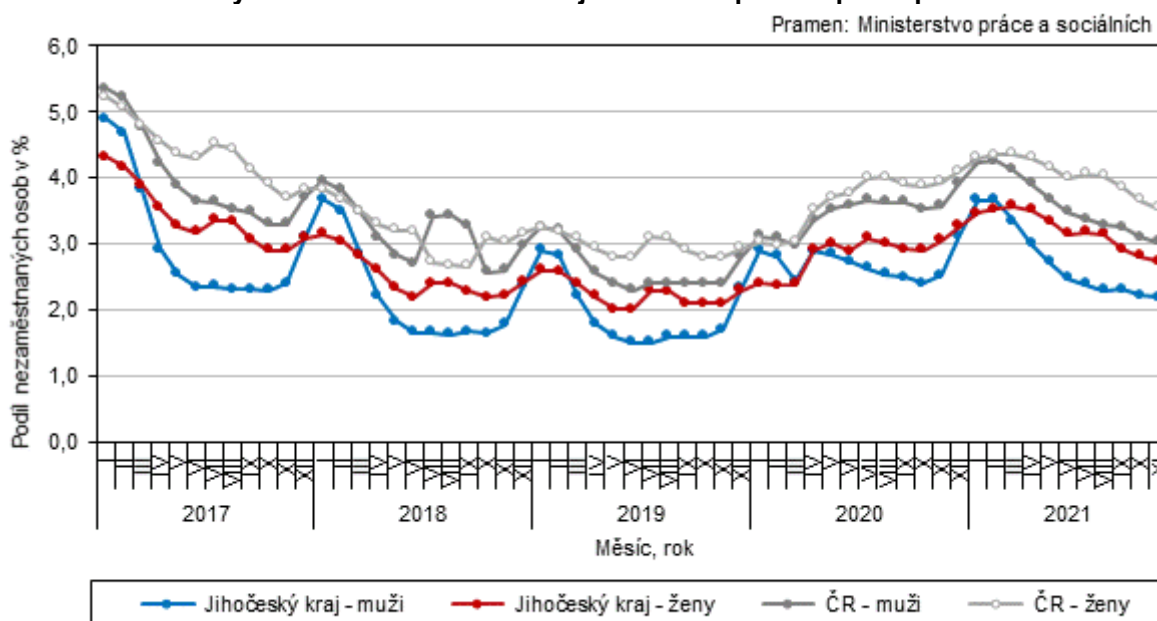
¹⁾ podíl dosažitelných uchazečů o zaměstnání ve věku 15-64 ze všech obyvatel ve stejném věku

V Jihočeském kraji bylo na úřadech práce v listopadu evidováno celkem 11 276 uchazečů o zaměstnání. Podíl nezaměstnaných osob činil 2,5 % a mezi kraji byl druhý nejnižší. Oproti konci října byl zaznamenán meziměsíční pokles počtu uchazečů (-1,3 %) a zvýšení počtu volných pracovních míst (+3,3 %).

Dosažitelných uchazečů, tedy těch, kteří jsou schopni nastoupit do pracovního poměru okamžitě při nabídce vhodného pracovního místa, bylo z celkového počtu nezaměstnaných v kraji 88,3 %.

Ke konci listopadu bylo v nabídce jihočeských úřadů práce celkem 20 933 volných pracovních míst. Meziročně se jejich počet zvýšil o 14,5 %. Oproti minulému měsíci došlo k navýšení počtu pracovních míst o 3,3 %. [Aktualita](#)

Podíl nezaměstnaných osob v Jihočeském kraji a České republice podle pohlaví



Obyvatelstvo Jihočeského kraje ve 3. čtvrtletí 2021

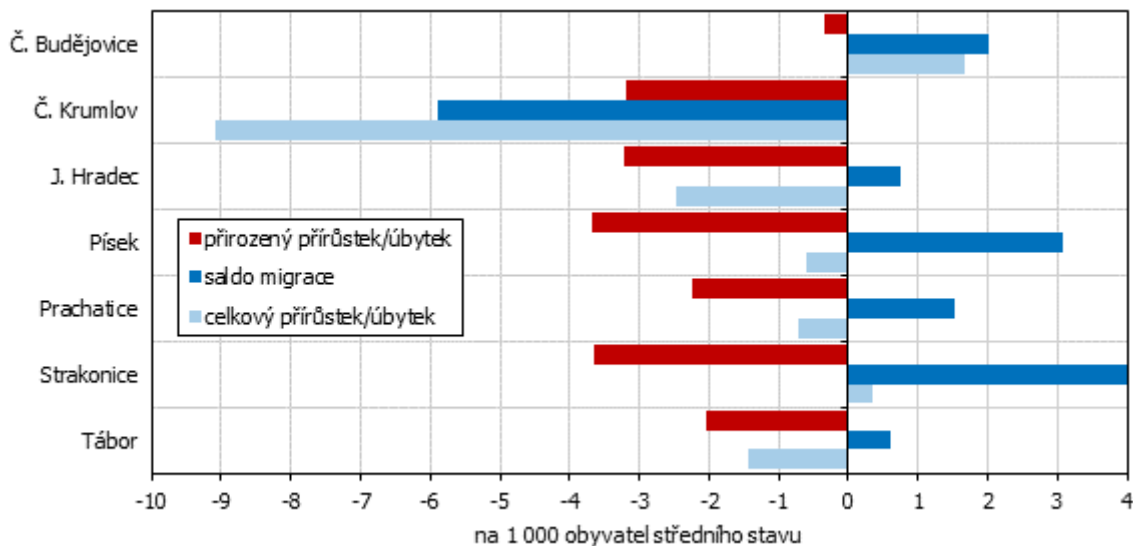
Pohyb obyvatelstva v Jihočeském kraji v 1. - 3. čtvrtletí 2021

(předběžné údaje)

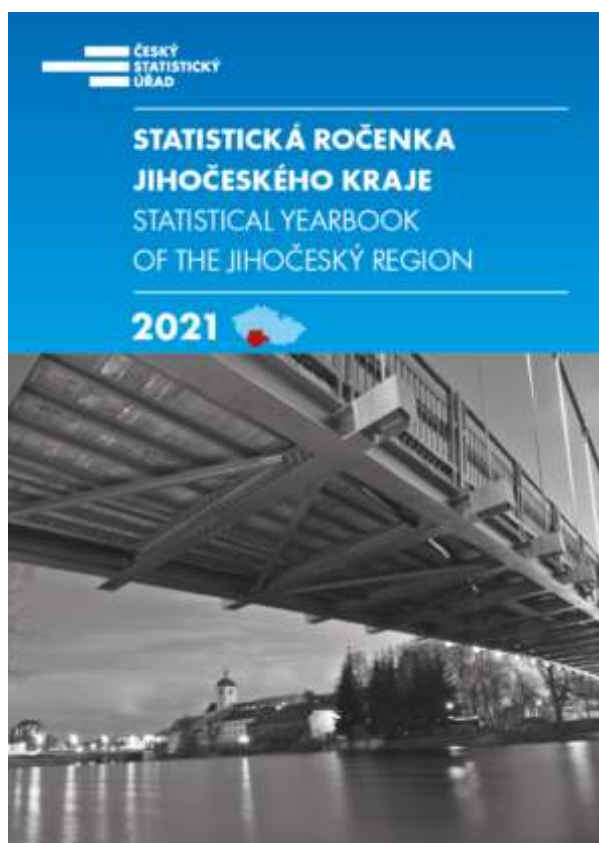
	Sňatky	Rozvody	Živě narození	Zemřelí	Přirozený přírůstek/úbytek	Přistěhovalí	Vystěhovalí	Přírůstek/úbytek stěhováním	Celkový přírůstek/úbytek
	Absolutní údaje								
Kraj celkem	2 253	995	5 093	6 138	-1 045	5 462	4 904	558	-487
v tom okresy:									
České Budějovice	715	339	1 663	1 715	-52	2 449	2 151	298	246
Český Krumlov	207	104	432	578	-146	855	1 125	-270	-416
Jindřichův Hradec	302	134	693	910	-217	1 010	959	51	-166
Písek	252	106	541	738	-197	1 079	914	165	-32
Prachatice	192	76	409	494	-85	769	711	58	-27
Strakonice	249	97	536	728	-192	920	710	210	18
Tábor	336	139	819	975	-156	1 176	1 130	46	-110

K 30. září 2021 žilo v Jihočeském kraji podle předběžných výsledků 643 064 obyvatel, z tohoto počtu bylo 325 551 žen, tedy 50,6 %. Proti stavu na začátku roku se počet obyvatel snížil o 487 osob. Tuto skutečnost ovlivnil především výrazný nepříznivý vývoj přirozené měny obyvatelstva (-1 045), hodnota migračního přírůstku tuto skutečnost do určité míry snižovala (+558). [Aktualita](#)

Pohyb obyvatelstva v okresech Jihočeského kraje v 1. až 3. čtvrtletí 2021



Vyšla Statistická ročenka Jihočeského kraje 2021



Publikace obsahuje základní údaje o demografickém, sociálním a ekonomickém vývoji kraje v letech 2018 až 2020, ve vybraných ukazatelích v delší časové řadě. Zařazeno je i meziokresní srovnání, vybrané údaje o správních obvodech obcí s rozšířenou působností a o správních obvodech pověřených obecních úřadů. Zahrnuta jsou i data o městech a přehled všech obcí. Ročenka obsahuje stručnou charakteristiku kraje, data z vybraných oblastí, které jsou zpracované formou tabulek, grafů a kartogramů. Publikace vyšla v elektronické verzi, tištěná publikace bude k dispozici v lednu 2022.

[Elektronická verze publikace](#)