

NOVÉ INFORMACE – červen 2021

Mzdy v Jihočeském kraji vzrostly v 1. čtvrtletí 2021 meziročně o 1 044 Kč

Průměrná hrubá měsíční mzda v Jihočeském kraji dosáhla podle předběžných výsledků v 1. čtvrtletí 2021 v přepočtu na plně zaměstnané 32 061 Kč (zpracováno pracovištní metodou). Ve srovnání se stejným obdobím předchozího roku činil přírůstek mzdy 1 044 Kč, tj. 3,4 %.

Průměrná měsíční mzda v národním hospodářství celé České republiky činila v 1. čtvrtletí 2021 35 285 Kč, což je o 1 089 Kč více než ve stejném období minulého roku. Ve srovnání s 1. čtvrtletím 2020 vzrostla průměrná mzda v ČR nominálně o 3,2 %. Spotřebitelské ceny se v ČR zvýšily za uvedené období o 2,2 %, mzda tedy vzrostla reálně jen o 1,0 %.

Medián mezd (29 867 Kč) vzrostl proti stejnému období předchozího roku o 2,5 %, u mužů dosáhl hodnoty 32 235 Kč, u žen byl 27 237 Kč. [Aktualita](#)

Zaměstnanci a mzdy v ČR a krajích v 1. čtvrtletí 2021¹⁾

(předběžné výsledky)

	Průměrný evidenční počet zaměstnanců			Průměrná měsíční mzda		
	v tis.	rozdíl proti 1. čtvrtletí 2020		v Kč	rozdíl proti 1. čtvrtletí 2020	
		v tis.	v %		v Kč	v %
<i>přepočteno na plně zaměstnané</i>						
Česká republika²⁾	3 967,5	-57,3	-1,4	35 285	1 089	3,2
v tom kraje:						
Hl. m. Praha	832,5	-9,1	-1,1	44 432	1 251	2,9
Středočeský kraj	406,1	-0,9	-0,2	35 296	810	2,3
Jihočeský kraj	217,2	-2,7	-1,2	32 061	1 044	3,4
Plzeňský kraj	208,0	-3,2	-1,5	33 377	591	1,8
Karlovarský kraj	80,9	-4,7	-5,5	30 148	529	1,8
Ústecký kraj	241,3	-4,8	-2,0	33 105	1 348	4,2
Liberecký kraj	142,3	-2,6	-1,8	32 310	689	2,2
Královéhradecký kraj	195,5	-2,5	-1,3	32 917	1 071	3,4
Pardubický kraj	179,6	-2,0	-1,1	31 115	729	2,4
Kraj Vysočina	169,2	-2,9	-1,7	32 646	1 424	4,6
Jihomoravský kraj	458,1	-3,9	-0,8	34 540	1 308	3,9
Olomoucký kraj	215,8	-2,9	-1,3	31 710	1 218	4,0
Zlínský kraj	202,0	-3,1	-1,5	30 952	929	3,1
Moravskoslezský kraj	416,4	-12,0	-2,8	31 607	1 038	3,4

¹⁾ územní třídění je provedeno podle místa skutečného pracoviště zaměstnanců tzv. "pracovištní metodou"

²⁾ zahrnutí jsou i zaměstnanci sledovaných subjektů pracující mimo území ČR

Nezaměstnanost se v Jihočeském kraji v květnu snížila

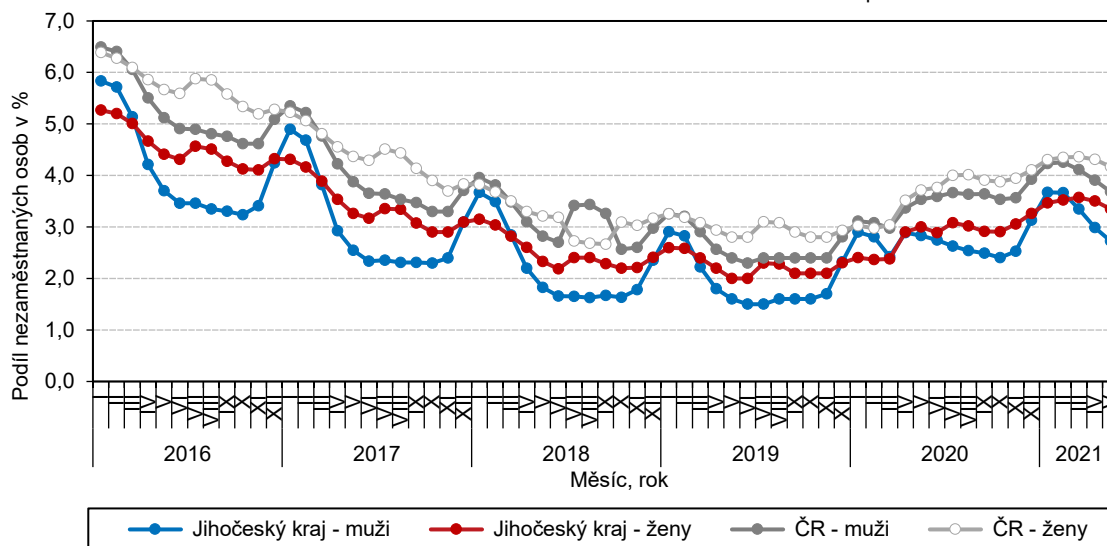
Jihočeské úřady práce zaznamenaly k 31. květnu 2021 meziměsíční pokles počtu uchazečů (-6,0 %), počet volných pracovních míst se nepatrně zvýšil (+0,6 %). V Jihočeském kraji bylo ke konci měsíce května na úřadech práce evidováno celkem 13 391 uchazečů o zaměstnání. Podíl nezaměstnaných osob činil 3,0 % a v rámci mezikrajského srovnání byl čtvrtý nejnižší.

Dosažitelní uchazeči, tedy ti, kteří jsou schopni do pracovního poměru bezprostředně nastoupit při nabídce vhodného pracovního místa, tvořili z celkového počtu nezaměstnaných 91,9 %.

Ze statistických údajů vyplývá, že se v květnu 2021 na jihočeských úřadech práce nově zaregistrovalo 1 459 osob a 2 311 uchazečům byla evidence ukončena, popřípadě z ní byli vyřazeni. [Aktualita](#)

Podíl nezaměstnaných osob v Jihočeském kraji a České republice podle pohlaví ke konci jednotlivých měsíců

Pramen: Ministerstvo práce a sociálních věcí

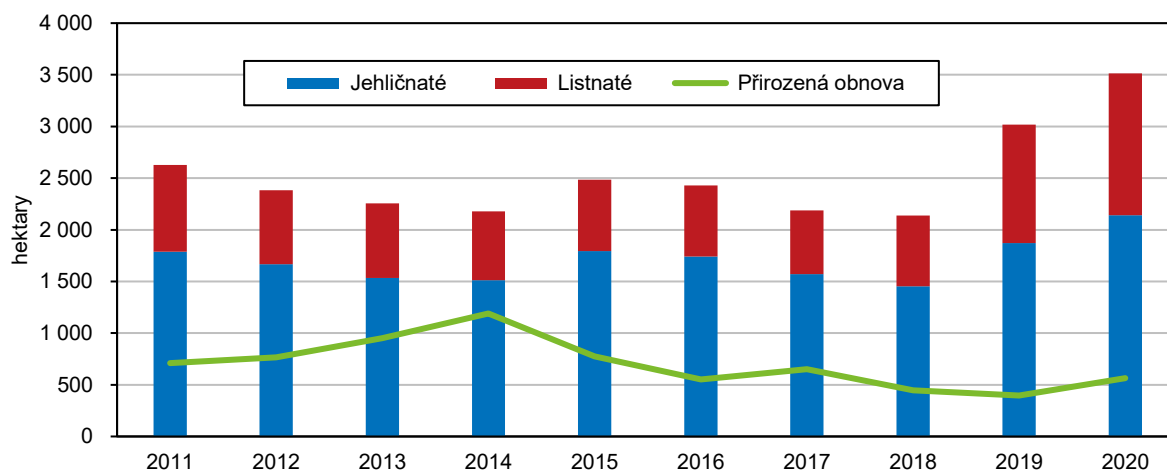


Jihočeský kraj dosáhl v roce 2020 již potřetí v řadě druhé nejvyšší těžby dřeva v ČR

V Jihočeském kraji bylo loni zalesněno a uměle obnoveno o 16,5 % více hektarů půdy než v roce předchozím. Objem těžby dřeva se meziročně zvýšil o 11,1 %. Objem zpracované nahodilé těžby dřeva (bez kůry) tvořil 93,7% podíl z celkového množství vytěženého dřeva.

Lesy Jihočeského kraje tvoří svou rozlohou největší část (14,2 %) z celkové výměry lesů ČR. K 31. 12. 2020 se rozprostíraly na 380,3 tis. ha, tato plocha se meziročně zvětšila o 0,1 % (+273 ha). Podíl porostní půdy na lesních pozemcích kraje stoupl oproti předchozímu roku o 0,2 procentního bodu a dosáhl 97,4 %. [Aktualita](#)

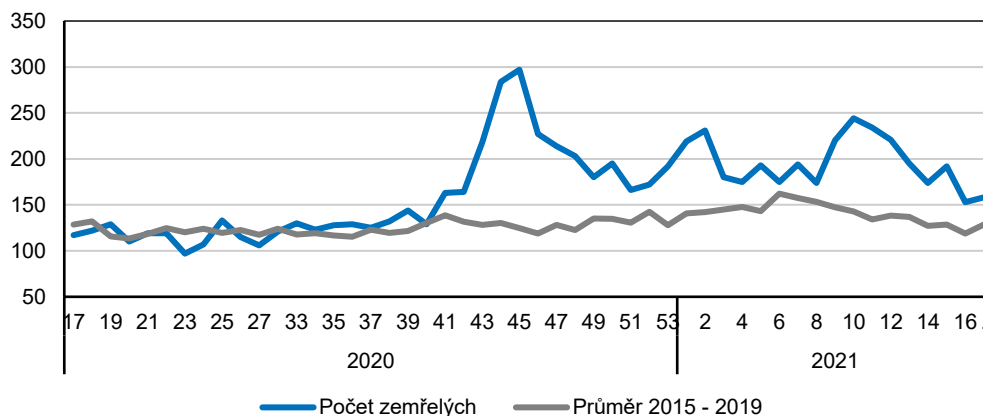
Zalesňování a přirozená obnova lesa v Jihočeském kraji



Počet zemřelých v kraji byl v dubnu stále vyšší než v minulosti

Z předběžných údajů, které Český statistický úřad zveřejnil, vyplývá, že v dubnu 2021 zemřelo v Jihočeském kraji 722 osob, což je o 32,6 % více proti pětiletému průměru let 2015–2019. Jednalo se o třetí nejvyšší hodnotu mezi kraji, nicméně v porovnání s předchozím měsícem byl již počet zemřelých v kraji o 28,8 % nižší. [Aktualita](#)

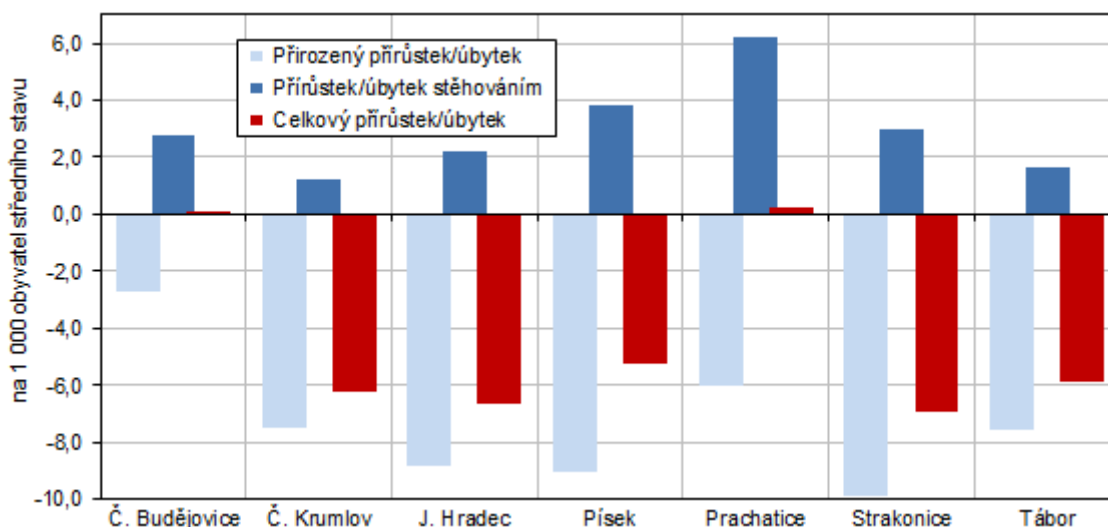
Týdenní počty zemřelých v Jihočeském kraji (předběžné údaje)



Obyvatelstvo Jihočeského kraje v 1. čtvrtletí 2021

K 31. březnu 2021 žilo v Jihočeském kraji podle předběžných výsledků 642 953 obyvatel, z tohoto počtu 325 418 žen, tedy 50,6 %. Proti stavu na začátku roku se počet obyvatel snížil o 598 osob. Toto snížení bylo ovlivněno nepříznivými hodnotami přirozené měny (-1 040 osob) v souvislosti s epidemickou situací v zemi. Kladná migrace tento propad mírně snižovala (+442 osob). [Aktualita](#)

Pohyb obyvatelstva v Jihočeském kraji v 1. čtvrtletí 2021

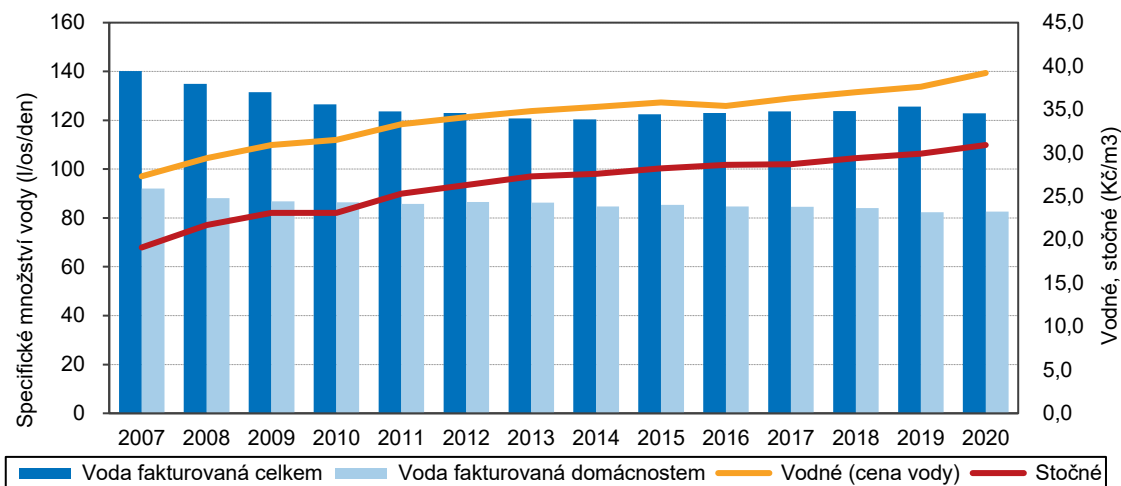


Vodovody a kanalizace v Jihočeském kraji v roce 2020

V Jihočeském kraji se denní odběr pitné vody v domácnostech meziročně nepatrně zvýšil na 82,6 litrů na osobu a den. Meziročně došlo k rozšíření vodovodní i kanalizační sítě a vzrostl počet úpraven vody a počet čistíren odpadních vod (ČOV) v kraji. Ceny vodného a stočného ve všech krajích oproti roku

2019 vzrostly. V roce 2020 bylo v Jihočeském kraji 378 čistíren odpadních vod, což řadilo kraj na druhou příčku za kraj Středočeský. [Aktualita](#)

Specifické množství fakturované vody, vodné a stočné v Jihočeském kraji



Byly zveřejněny nově aktualizované územně analytické podklady (ÚAP)

v územním členění: za kraje, správní obvody s rozšířenou působností a za všechny obce ČR

Byly zveřejněny nově aktualizované údaje pro Místní akční skupiny (MAS)