

## KOMENTÁŘ

12. června 2021

### Nezaměstnanost v kraji v červnu nadále klesala

V Jihočeském kraji bylo ke konci měsíce června na úřadech práce evidováno celkem 12 504 uchazečů o zaměstnání. Podíl nezaměstnaných osob činil 2,8 % a mezi kraji byl čtvrtý nejnižší. Oproti konci května byl zaznamenán meziměsíční pokles počtu uchazečů (-6,6 %) a mírný nárůst počtu volných pracovních míst (+3,1 %).

K 30. 6. 2021 bylo na území Jihočeského kraje evidováno 12 504 uchazečů o zaměstnání, z toho dosažitelných bylo 11 390. **Meziročně** se počet nezaměstnaných v kraji nepatrně snížil (-0,4 %). Stejný trend vykazovala většina jihočeských okresů, výjimku tvořily pouze okresy České Budějovice a Tábor, kde došlo oproti loňskému červnu k nárůstu.

**Meziměsíčně** se snížil počet uchazečů o zaměstnání ve všech okresech Jihočeského kraje, nejmarkantněji se to projevilo na Jindřichohradecku (-14,7 %). Pokles byl způsoben zřejmě bohatší nabídkou sezónních prací a také oživením v oblasti gastronomie a cestovního ruchu.

Tab. 1 Uchazeči o zaměstnání v evidenci úřadu práce v Jihočeském kraji a jeho okresech k 30. 6. 2021

Pramen: Ministerstvo práce a sociálních věcí

	Uchazeči ke konci minulého měsíce	Uchazeči ke konci sledovaného měsíce		z toho					
				ženy		absolventi a mladiství		s nárokem na podporu v nezaměstnanosti	
		celkem	index 2021/2020	celkem	index 2021/2020	celkem	index 2021/2020	celkem	index 2021/2020
<b>Kraj celkem</b>	<b>13 391</b>	<b>12 504</b>	<b>99,6</b>	<b>6 845</b>	<b>107,2</b>	<b>533</b>	<b>108,6</b>	<b>3 913</b>	<b>76,6</b>
v tom okresy:									
České Budějovice	3 926	3 769	116,0	1 967	122,6	109	81,3	1 152	83,5
Český Krumlov	1 991	1 770	92,1	938	98,0	36	63,2	410	53,3
Jindřichův Hradec	1 415	1 207	87,3	695	92,8	30	49,2	440	72,4
Písek	1 235	1 156	89,3	664	97,2	45	78,9	430	79,5
Prachatice	911	822	88,8	448	103,9	24	60,0	292	83,2
Strakonice	1 411	1 338	85,6	800	96,4	31	53,4	465	83,9
Tábor	2 502	2 442	109,8	1 333	117,9	92	109,5	724	80,2

**Dosažitelných uchazečů**, tedy těch, kteří jsou schopni nastoupit do pracovního poměru okamžitě při nabídce vhodného pracovního místa, bylo z celkového počtu nezaměstnaných v kraji 91,1 %. Ze statistických údajů vyplývá, že se v červnu 2021 na jihočeských úřadech práce **nově zaregistrovalo** 1 499 osob a 2 386 osobám byla **evidence ukončena**, popřípadě z ní byli vyřazeni. Celkem 1 810 uchazečů našlo nové zaměstnání, z toho 42,1 % získalo nové zaměstnání díky úřadům práce. Nárok na **čerpání podpory v nezaměstnanosti** měla necelá třetina uchazečů o zaměstnání.

V Jihočeském kraji v červnu 2021 mezi nezaměstnanými převažovaly **ženy**, které se na celkovém počtu osob bez zaměstnání podílely 54,7 %. Nejvyšší podíl žen byl uveden v okrese Strakonice (59,8 %).

## KOMENTÁŘ

Z celkového počtu nezaměstnaných představovali **absolventi škol a mladiství 4,3 %** a **lidé se zdravotním postižením 17,3 %**.

Tab. 2 **Podíl nezaměstnaných osob a pracovní místa v evidenci úřadu práce v Jihočeském kraji a jeho okresech**

Pramen: Ministerstvo práce a sociálních věcí

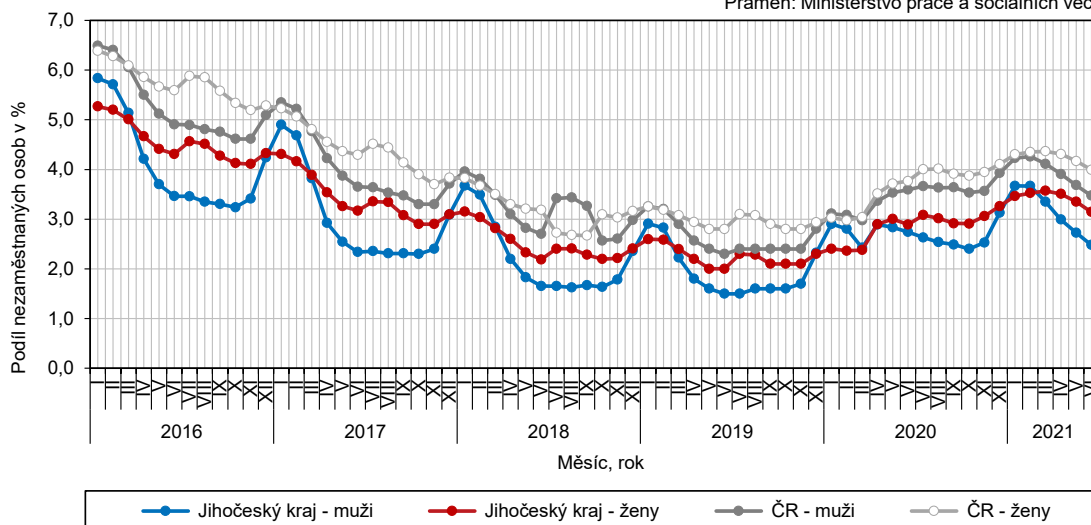
	Podíl nezaměstnaných osob (%) <sup>1)</sup>		Pracovní místa v evidenci úřadu práce celkem		Uchazeči o zaměstnání na 1 pracovní místo v evidenci úřadu práce	
	celkem		k 30. 6. 2021	index 2021/2020	k 30. 6. 2021	k 30. 6. 2020
	k 30. 6. 2021	k 30. 6. 2020				
<b>Kraj celkem</b>	<b>2,8</b>	<b>2,8</b>	<b>20 676</b>	<b>112,3</b>	<b>0,6</b>	<b>0,7</b>
v tom okresy:						
České Budějovice	2,9	2,4	5 196	110,6	0,7	0,7
Český Krumlov	4,2	4,5	4 495	119,0	0,4	0,5
Jindřichův Hradec	1,9	2,2	1 691	123,3	0,7	1,0
Písek	2,3	2,6	2 030	107,5	0,6	0,7
Prachatice	2,1	2,5	2 093	102,5	0,4	0,5
Strakonice	2,5	3,0	1 446	116,4	0,9	1,3
Tábor	3,5	3,2	3 725	109,9	0,7	0,7

<sup>1)</sup> podíl dosažitelných uchazečů o zaměstnání ve věku 15–64 ze všech obyvatel ve stejném věku

**Podíl nezaměstnaných osob** (počet dosažitelných uchazečů o zaměstnání ve věku 15–64 let / počet obyvatel ve věku 15–64 let v %) dosáhl koncem června v Jihočeském kraji hodnoty 2,8 %. V rámci mezikrajského srovnání byl nejnižší podíl nezaměstnaných osob již několikátý měsíc po sobě v Pardubickém kraji (2,4 %), naopak nejvyšší podíl byl zaznamenán v kraji Ústeckém (5,6 %). Jihočeský kraj v rámci mezikrajského srovnání zůstal na čtvrtém místě.

Graf 1 **Podíl nezaměstnaných osob v Jihočeském kraji a České republice podle pohlaví ke konci jednotlivých měsíců**

Pramen: Ministerstvo práce a sociálních věcí

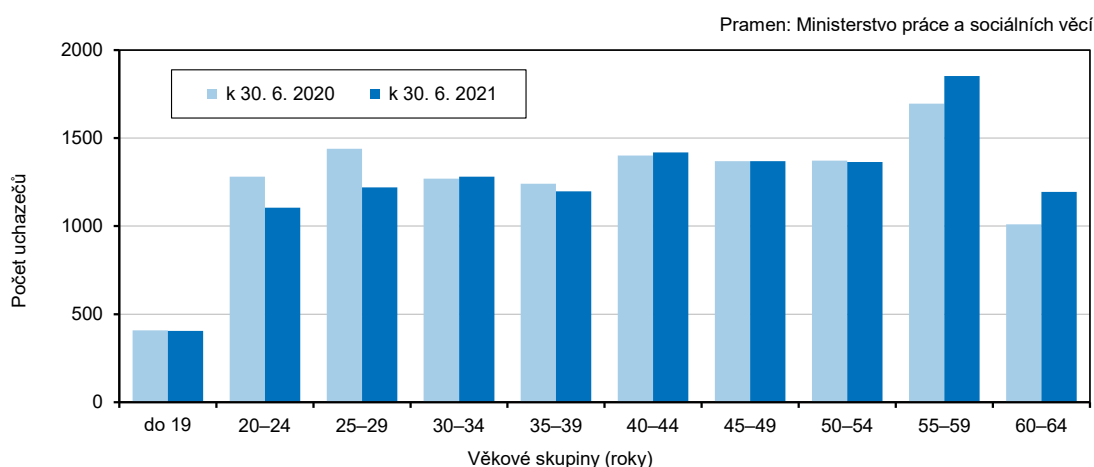


## KOMENTÁŘ

Ke konci června bylo v nabídce jihočeských úřadů práce celkem 20 676 **volných pracovních míst**. Meziročně se jejich počet zvýšil o 12,3 %. K mírnému nárůstu došlo také proti předchozímu měsíci (+3,1 %).

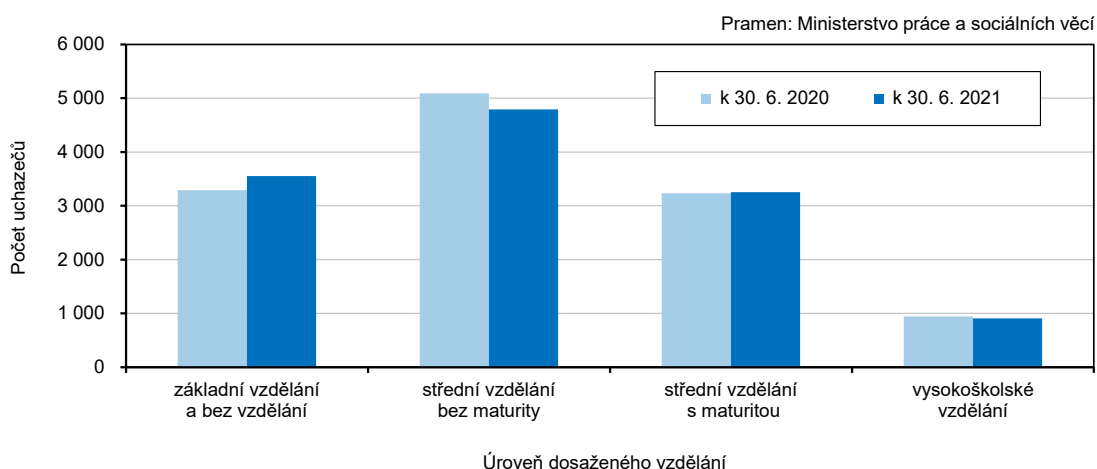
Na jedno volné pracovní místo připadalo k 30. červnu 2021 v Jihočeském kraji 0,6 uchazečů (5. nejnižší počet mezi kraji) – počet uchazečů na 1 volné pracovní místo se v kraji meziročně nepatrně snížil (-0,1). V rámci krajů ČR bylo v květnu 2021 nejvíce uchazečů na 1 volné pracovní místo v Moravskoslezském kraji (3,1), nejméně jich bylo v Praze (0,3).

**Graf 2 Uchazeči o zaměstnání v Jihočeském kraji podle věku**



Mezi uchazeči o zaměstnání na jihu Čech převládali na konci května 2021 lidé ve věku 55 až 59 let (1 852 osob), kteří se na celkovém počtu uchazečů podíleli téměř 15 %. Naopak ve věkové skupině do 19 let bylo osob hledajících zaměstnání nejméně (405). Průměrný věk uchazečů o zaměstnání opět mírně vzrostl a ke konci června dosáhl v kraji 42,9 let. Meziroční nárůst činil 1,1 roku.

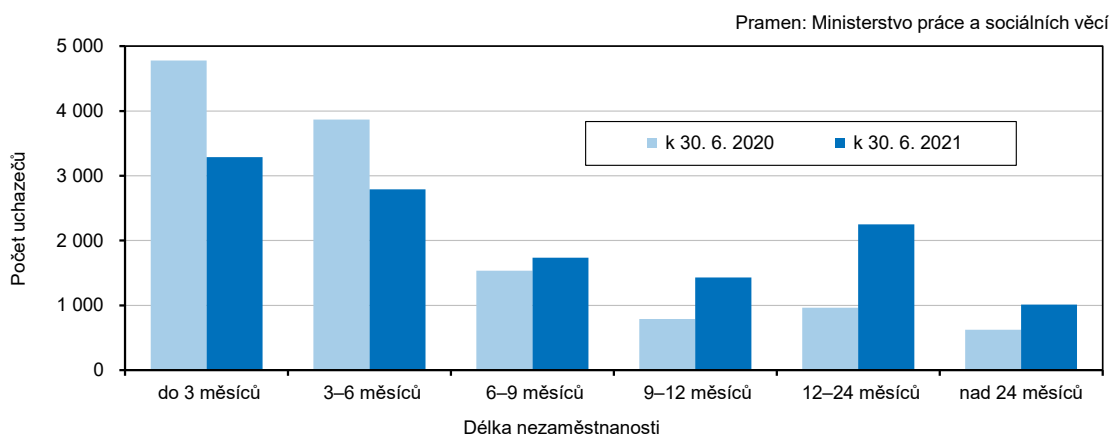
**Graf 3 Uchazeči o zaměstnání v Jihočeském kraji podle dosaženého vzdělání**



## KOMENTÁŘ

Podle dosaženého vzdělání bylo mezi uchazeči o zaměstnání v kraji evidováno nejvíce osob s výučním listem. Tyto osoby se i přes téměř 6% meziroční pokles na celkovém počtu podílely necelými 40 %. Naopak nejméně nezaměstnaných uvedlo vysokoškolské vzdělání (7,2 %).

Graf 4 Uchazeči o zaměstnání v Jihočeském kraji podle délky evidence nezaměstnanosti



K 30. červnu 2021 byla v kraji téměř polovina žadatelů o práci evidována kratší dobu než šest měsíců. V rámci meziročního srovnání došlo k nárůstu počtu uchazečů v kategoriích nad 6 měsíců, přičemž meziročně nejvýraznější nárůst zaznamenala skupina osob s délkou evidence 12–24 měsíců (+133,6 %), a to zejména v důsledku vládních opatření zavedených kvůli epidemii SARS-CoV-2.

### Další informace:

[Integrovaný portál MPSV](#)

### Kontakt:

Ing. Irena Votrubová  
Krajská správa ČSÚ v Českých Budějovicích  
Oddělení informačních služeb a správy registrů  
T: 386 718 450  
M: 737 280 421  
E: [irena.votrubova@czso.cz](mailto:irena.votrubova@czso.cz)