

KOMENTÁŘ

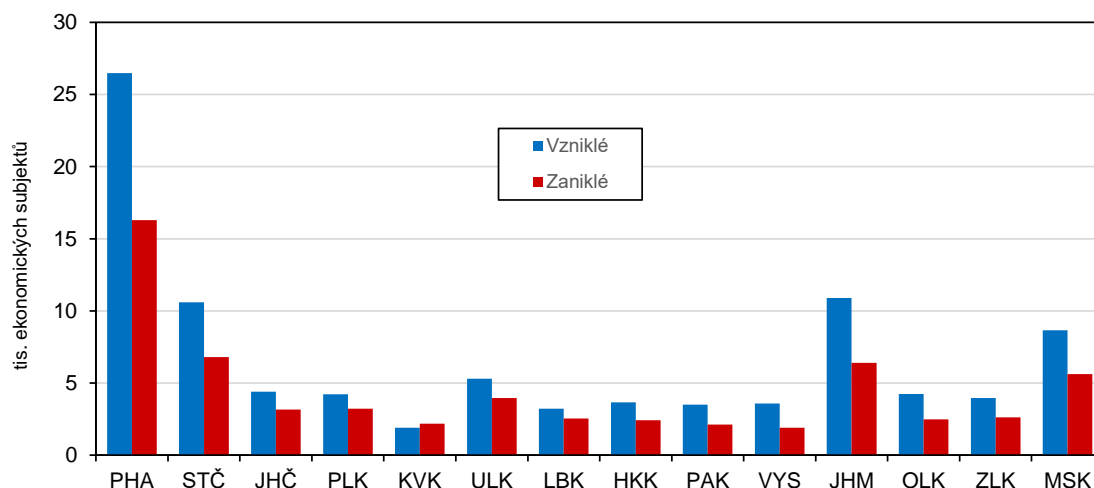
19. února 2021

V průběhu roku 2020 vzniklo v kraji 4 385 ekonomických subjektů

K 31. 12. 2020 bylo v Jihočeském kraji registrováno 166 853 ekonomických subjektů. Počet nově vzniklých subjektů se od roku 2017 snižuje. Počet zaniklých podniků meziročně poklesl téměř o dvojnásobek.

Registr ekonomických subjektů (RES) je veřejným seznamem, jenž vytváří a spravuje ČSÚ podle §20 zákona č. 89/1995 Sb., o státní statistické službě. Ekonomickým subjektem je každá právnická osoba, dále fyzická osoba s postavením podnikatele a organizační složka státu, která je účetní jednotkou.

Graf 1 Vzniklé a zaniklé ekonomické subjekty podle krajů v roce 2020



Počet nově vzniklých ekonomických subjektů v ČR zaznamenal v průběhu roku 2020 snížení o 6,3 %; meziročně se snížil i počet zaniklých subjektů o více než 41 %. **V rámci mezikrajského srovnání** vzniklo nejvíce subjektů v hlavním městě Praze (28,0 % z celkového počtu vzniklých subjektů). Naopak nejméně se na celkovém počtu vzniklých subjektů podílel Karlovarský kraj (2,0 %). Mezi kraji patřilo prvenství s nejvyšším počtem zaniklých subjektů opět Praze, ve které do konce roku 2020 ukončilo své podnikání téměř 16,3 tisíc ekonomických subjektů. Necelých 1,9 tisíc podniků zaniklo v Kraji Vysočina.

V RES bylo k 31. 12. 2020 v Jihočeském kraji evidováno celkem 166 853 ekonomických subjektů, z nichž se nově zaregistrovalo 4 385 podniků. Fyzické osoby tvořily 75,8 % (3,3 tis.), především podnikající dle živnostenského zákona (3,0 tis.). Právnické osoby se na celkovém počtu nově vzniklých ekonomických subjektů podílely 31,8 %. Mezi nově vzniklými právnickými osobami převládaly společnosti s ručením omezeným (777) a spolky (162).

KOMENTÁŘ

Do konce roku 2020 v Jihočeském kraji zaniklo 3 146 ekonomických subjektů, tj. o 3 027 subjektů méně než v předešlém roce. Fyzické osoby tvořily 87,5 % a právnické osoby 12,5 %. Mezi fyzickými osobami bylo 2,3 tisíce živnostníků.

Tab. 1 Vzniklé a zaniklé subjekty podle vybraných právních forem v Jihočeském kraji

Právní forma	Vzniklé						Zaniklé					
	2015	2016	2017	2018	2019	2020	2015	2016	2017	2018	2019	2020
Celkem	5 001	4 882	5 113	4 918	4 733	4 385	3 864	3 669	3 777	3 739	6 173	3 146
Fyzické osoby	3 818	3 589	3 680	3 691	3 539	3 326	3 268	3 114	3 227	3 218	5 605	2 752
soukromí podnikatelé podnikající dle živnostenského zákona	3 191	3 227	3 312	3 382	3 275	3 051	2 914	2 808	2 900	2 822	2 783	2 343
soukromí podnikatelé podnikající dle jiných zákonů	116	108	125	116	99	71	139	126	153	215	2 617	264
zemědělní podnikatelé – fyzické osoby	416	140	124	95	74	75	122	68	73	78	77	70
zahraniční fyzické osoby	95	114	119	98	91	129	93	112	101	103	128	75
Právnické osoby	1 183	1 293	1 433	1 227	1 194	1 059	596	555	550	521	568	394
obchodní společnosti	836	950	1 109	926	878	787	532	408	374	360	373	311
společnosti s ručením omezeným	817	936	1 098	909	865	777	487	370	331	322	336	281
akciové společnosti	17	11	9	8	9	7	23	16	26	16	23	18
společenství vlastníků jednotek	66	73	86	71	76	83	-	-	-	-	1	1
družstva	1	6	1	4	-	5	15	16	16	26	18	16
příspěvkové organizace	6	4	3	3	4	-	2	5	2	1	2	-
spolky a pobočné spolky	195	223	208	195	219	162	26	106	90	106	63	46

Na území Jihočeského kraje je v organizační statistice patrná značná teritoriální rozdílnost. Subjekty volí sídlo zpravidla v centrální oblasti kraje v okrese České Budějovice. Zde přibýlo nejvíce subjektů (+1 486), byl zde také evidován nejvyšší počet zaniklých podnikatelských subjektů (více než 1 tis.). Naopak nejméně nově vzniklých subjektů zaznamenal okres Prachatice (+325) a nejméně zaniklých subjektů bylo v okrese Český Krumlov (-270).

Tab. 2 Vzniklé a zaniklé subjekty v Jihočeském kraji a jeho okresech v roce 2020

Kraj, okresy	Registrované subjekty celkem (stav k 31. 12.)	Vzniklé subjekty			Zaniklé subjekty		
		celkem	v tom podle právní formy		celkem	v tom podle právní formy	
			fyzické osoby	právnické osoby		fyzické osoby	právnické osoby
Jihočeský kraj	166 853	4 385	3 326	1 059	3 146	2 752	394
České Budějovice	55 469	1 486	1 037	449	1 017	815	202
Český Krumlov	15 833	442	323	119	270	247	23
Jindřichův Hradec	21 896	563	439	124	414	376	38
Písek	17 787	445	361	84	369	338	31
Prachatice	13 215	325	261	64	308	288	20
Strakonice	16 720	425	363	62	314	278	36
Tábor	25 933	699	542	157	454	410	44

KOMENTÁŘ

U nově vzniklých ekonomických subjektů převažující část byla bez zaměstnanců. Dalších 47,1 % podnikajících neuvedlo **počet zaměstnanců**. V Jihočeském kraji vzniklo 153 podniků, které zaměstnávaly 1–5 zaměstnanců. U téměř 72 % zaniklých podniků nebyl uveden počet zaměstnanců, dalších 37 % subjektů byla bez zaměstnanců.

Mezi vzniklými subjekty v roce 2020 bylo nejvíce těch, u kterých nebyla určena převažující ekonomická činnost **podle klasifikace CZ-NACE** (celkem 702 jednotek). Dalších 11,5 % se zabývalo specializovanými stavebními činnostmi. V roce 2020 zaniklo v kraji 360 podniků zabývajících se maloobchodem (kromě motorových vozidel).

Podle právní formy v kraji přibýlo nejvíce soukromých podnikatelů, kteří podnikali dle živnostenského zákona. V průběhu roku 2020 se v kraji zvýšil počet zemědělských podnikatelů o 75, nejvíce v okrese Strakonice (+16 subjektů). V rámci mezikrajského srovnání se tak Jihočeský kraj počtem zemědělských podnikatelů (fyzických osob) řadil na 4. nejvyšší příčku. V porovnání s rokem 2015 však došlo k výraznému snížení nově zaregistrovaných zemědělských podnikatelů (-82,0 %).

Kontakt:

Mgr. Pavlína Kubíková
Krajská správa ČSÚ v Českých Budějovicích
e-mail: pavlina.kubikova@czso.cz
tel.: 386 718 693