

KOMENTÁŘ

5. února 2021

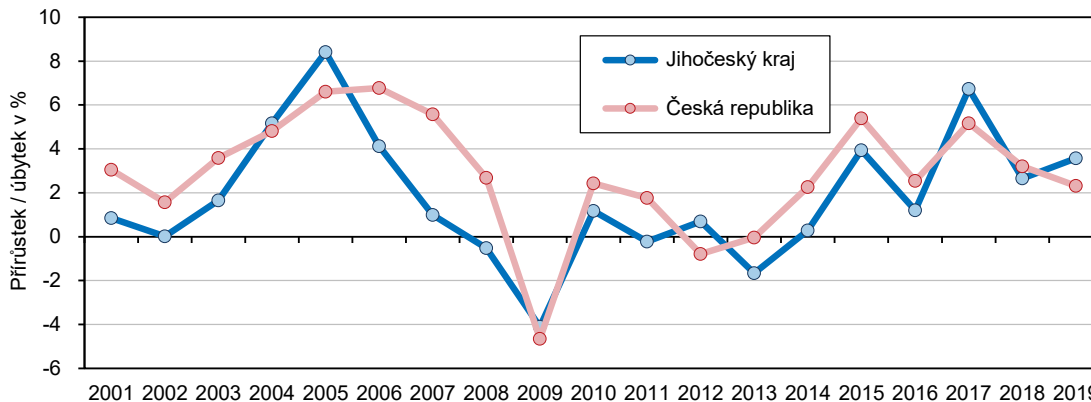
Jihočeský kraj v roce 2019 z pohledu regionálních účtů

Podle předběžných výsledků regionální hrubý domácí produkt (HDP) Jihočeského kraje ve srovnatelných cenách zrychlil svůj růst z 2,7 % v roce 2018 na 3,6 % v roce 2019, což byl pátý nejvyšší přírůstek mezi kraji.

Tyto a mnohé další informace přinesla databáze regionálních účtů zveřejněná v polovině ledna 2021, kdy spolu s předběžnými výsledky za rok 2019 a zpřesněnými údaji za rok 2018 publikoval ČSÚ údaje regionálních účtů revidované v celé časové řadě od roku 1995. Revize navazovala na mimořádnou revizi ročních národních účtů¹ zveřejněnou koncem června 2020.

Oživení ekonomiky Jihočeského kraje pokračovalo obdobně jako v celé republice šestým rokem. Podruhé za těchto šest let převýšil **přírůstek regionálního HDP** ve srovnatelných cenách (s. c.) celorepublikové tempo růstu. Příspěvek kraje k celorepublikovému HDP, který se v dlouhodobém pohledu spíše zvolna snižoval, se díky tomu zvýšil ze 4,8 % v roce 2018 na 4,9 % v roce 2019.

Graf 1 Meziroční vývoj hrubého domácího produktu ve srovnatelných cenách



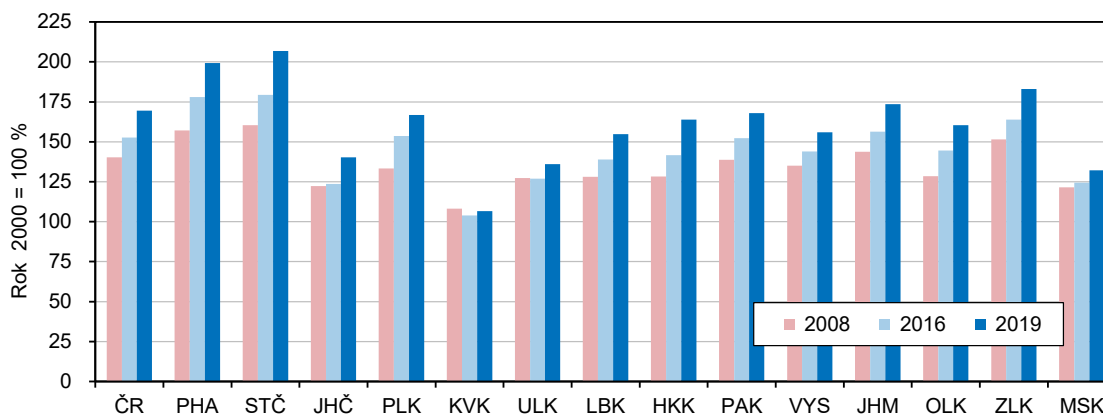
Kladný hospodářský vývoj byl v roce 2019 podle předběžných výsledků zaznamenán ve všech krajích s výjimkou Moravskoslezského, kde regionální HDP v s. c. meziročně stagnoval. Nejvyšší meziroční nárůst byl zjištěn ve Středočeském kraji (+5,1 %).

Po období vleklé hospodářské recese, při které se HDP Jihočeského kraje v s. c. snížil mezi roky 2008 a 2013 o více než 4 %, se nad předkrizovou úroveň dostal až v roce 2016. Vývoj národního hospodářství celého Česka byl příznivější, **předkrizový HDP v s. c.** byl překonán o dva roky dříve, v roce 2014. Tehdy se nad předkrizovou úroveň pohybovalo již deset krajů.

¹ V rámci mimořádné revize národních účtů byly zapracovány v celé časové řadě řady zpřesnění a vylepšení používaných metod a také některé změny datových zdrojů. Více na https://apl.czso.cz/nufile/Komentar_30_06_2020.pdf

KOMENTÁŘ

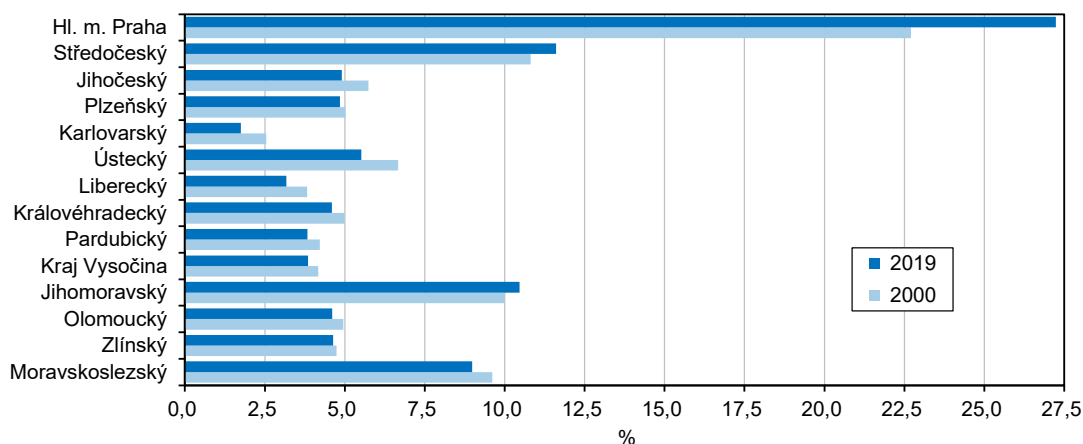
Graf 2 Regionální HDP v cenách roku 2000 podle krajů



V roce 2016 předkrizové úrovně nedosáhly Karlovarský a Ústecký kraj a v letech 2017 až 2019 již jen Karlovarský kraj. Nejdynamičtěji se rozvíjející ekonomiku s nárůstem HDP v s. c. mezi roky 2008 a 2019 o více než 25 % měly Středočeský, Královéhradecký a Plzeňský kraj a hlavní město Praha. V Jihočeském kraji HDP v s. c. za tu dobu vzrostl o 14,7 %.

V roce 2019 byl v Jihočeském kraji vytvořen **regionální HDP v běžných cenách** (b. c.) ve výši 282 mld. Kč. K celorepublikovému HDP kraj přispěl 4,9 %, což byl v regionálním srovnání šestý nejvyšší podíl. Znamená to po šesti letech návrat k pořadí, které kraji patřilo do roku 2010. V této dekádě mu náleželo nejčastěji místo sedmé. Hospodářsky nejsilnějším krajem České republiky je hlavní město Praha, jehož příspěvek k celorepublikovému HDP se dlouhodobě zvolna zvyšuje, v letech 2018 a 2019 již představoval více než 27 %.

Graf 3 Podíl krajů na HDP České republiky



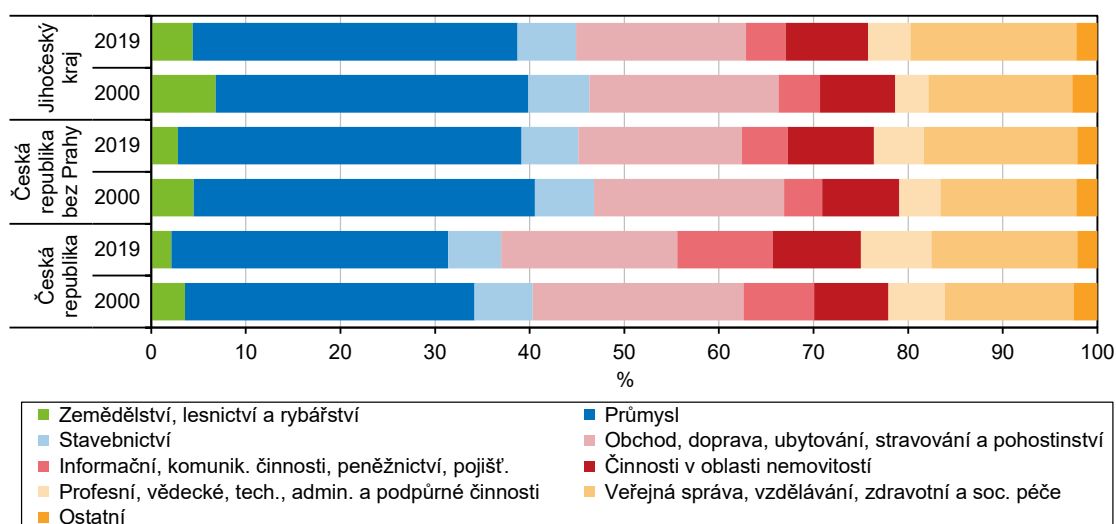
Strukturu ekonomiky a její změny je možné měřit odvětvovou **strukturou hrubé přidané hodnoty** (HPH). Vývoj regionální HPH má v krajích i přes určitá specifika především v době konjunktury některé rysy společné, a to klesající podíl primárního a rostoucí podíl terciárního sektoru. Váha sekundárního sektoru v Praze klesá, v ostatních krajích spíše kolísá, přitom ve Zlínském, Královéhradeckém a Olomouckém kraji s dlouhodobě rostoucím trendem.

KOMENTÁŘ

Vývoj struktury HPH v **Jihočeském kraji** mezi roky 2000 a 2019 dlouhodobé trendy potvrzuje. V kraji klesl podíl primárního a zvýšil se podíl terciárního sektoru, přitom většina odvětví služeb svůj podíl na HPH zvětšila, zmenšil se však podíl obchodu, dopravy, ubytování a pohostinství a informačních a komunikačních činností. Podíl sekundárního sektoru v Jihočeském kraji se oproti roku 2000 mírně zvýšil, zásluhou posílení průmyslu navzdory mírnému oslabení podílu stavebnictví. Celorepublikově se ve struktuře HPH podíl sekundárního sektoru snížil ve prospěch terciéru. Skladbu HPH České republiky výrazně ovlivňuje hlavní město Praha, kde HPH v roce 2019 tvořily z 84,8 % služby.

Struktura HPH Jihočeského kraje se liší od celorepublikové výrazně vyšším podílem primárního a sekundárního sektoru a podstatně nižším podílem terciéru. Struktura HPH za souhrn mimopražských krajů se od jihočeské již tak markantně neliší.

Graf 4 Odvětvová struktura hrubé přidané hodnoty

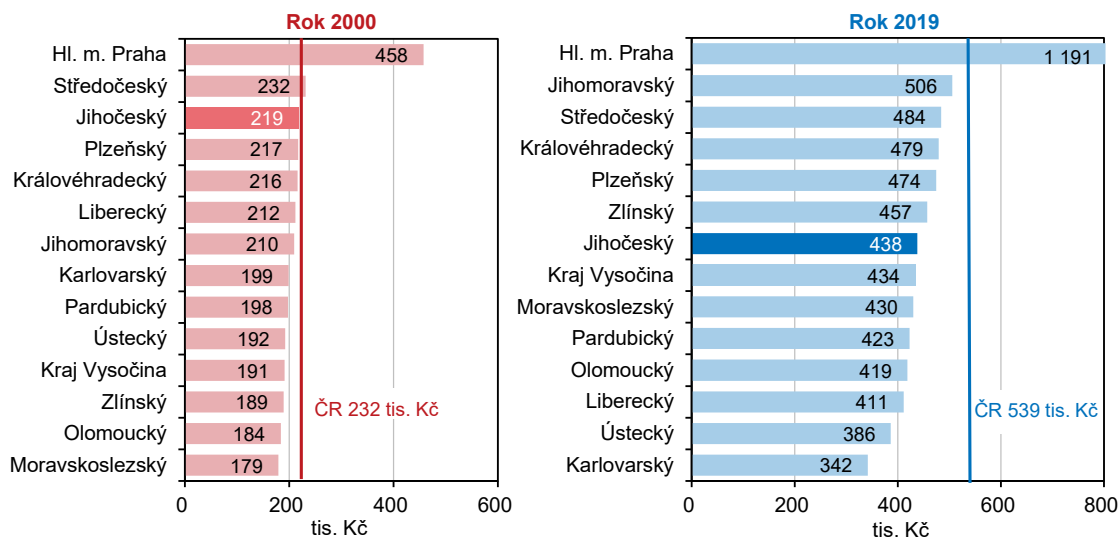


Pro srovnání objemových ukazatelů se používá přepočtení např. na 1 obyvatele. Jihočeský kraj v **HDP na 1 obyvatele** obsazoval do roku 2007 v mezikrajském žebříčku třetí až pátou příčku, od roku 2008 se jeho pozice zhoršila, umísťoval se na šestém až devátém, v roce 2017 dokonce až na desátém místě. V roce 2018 v žebříčku krajů obsadil deváté místo, v roce 2019 si polepšil a zařadil se na místo sedmé.

Jihočeský kraj měl **ve srovnání s celým Českem** v přepočtu na 1 obyvatele vždy **nižší HDP**. Republikovou hodnotu nikdy nedosáhl a spíše se jí vzdaloval. Zatímco v roce 2000 za ní zaostával o 5,9 %, v roce 2019 již o 18,7 %. Republikový průměr významně ovlivňuje hlavní město Praha, které ho jako jediný kraj převyšuje, od roku 2001 více než dvakrát. Pomineme-li Prahu, pak HDP na 1 obyvatele za souhrn mimopražských krajů Jihočeský kraj až do roku 2007 převyšoval. Od roku 2008 ho už většinou nedosáhl a v roce 2019 na něj ztrácel 2,0 %.

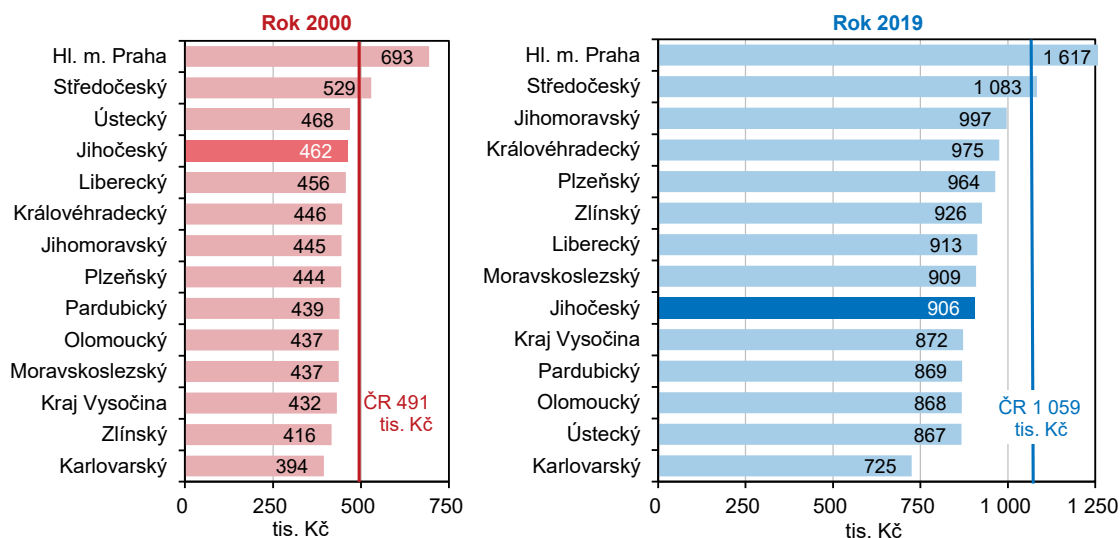
KOMENTÁŘ

Graf 5 HDP na 1 obyvatele podle krajů



Výraznou převahu hlavního města ovlivňuje vedle struktury HPH s převahou služeb také vysoký počet zaměstnaných, které Praha přitahuje z jiných regionů, zejména ze Středních Čech. Ačkoli počtem obyvatel si jsou hlavní město Praha a Středočeský kraj podobné (1,32 mil. a 1,38 mil. obyvatel v roce 2019), počtem zaměstnaných podle místa pracoviště se značně liší (969 tis. resp. 616 tis.).

Graf 6 HDP na 1 zaměstnaného podle krajů

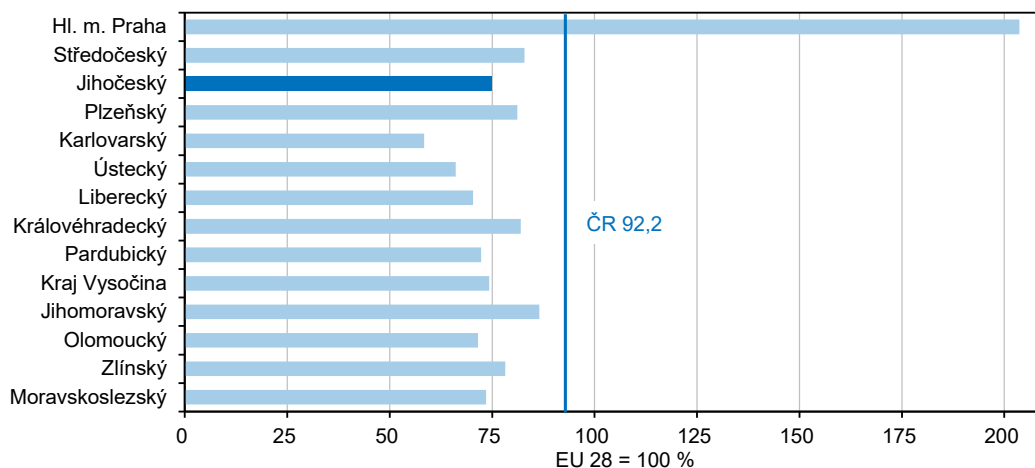


Republikovou produktivitu práce, tj. **HDP v přepočtu na 1 zaměstnaného**, kromě hlavního města Prahy překračoval mírně většinou také Středočeský kraj. Z ostatních krajů na ni ale po roce 2000 již žádný nedosáhl. Jihočeský kraj v roce 2000 za celorepublikovou produktivitou práce zaostával o 5,9 %, v roce 2019 pak o 14,4 %. Od roku 2008 se Jihočeský kraj umísťoval v žebříčku krajů na desáté až dvanácté pozici, v roce 2019 se posunul se na deváté místo.

KOMENTÁŘ

Při vyjádření **HDP ve standardu kupní síly (PPS)** na 1 obyvatele dosáhl v roce 2019 Jihočeský kraj **unijního průměru HDP (EU 28) ze 74,9 %**. Díky lepšímu výsledku Plzeňského kraje pak region soudržnosti **NUTS 2 Jihozápad**, jehož je Jihočeský kraj součástí, **docílil průměru EU 28 ze 77,9 %**. Z krajů České republiky průměr EU 28 vysoko převyšuje hlavní město Praha. Hranici 75 % unijního průměru v roce 2019 překročilo ještě dalších 5 krajů.

Graf 7 HDP na 1 obyvatele ve standardu kupní síly (PPS) v roce 2019 podle krajů



Tvorba hrubého fixního kapitálu (THFK) se pro regionální úroveň vyjadřuje pouze v běžných cenách. V **České republice** má THFK v b. c. dlouhodobě rostoucí trend, který v letech 2009 až 2013 narušila ekonomická recese. Po vysoké investiční aktivitě v roce 2015 v souvislosti s dočerpáváním eurofondů a jejím následném poklesu objem THFK v Česku od roku 2017 již opět rostl.

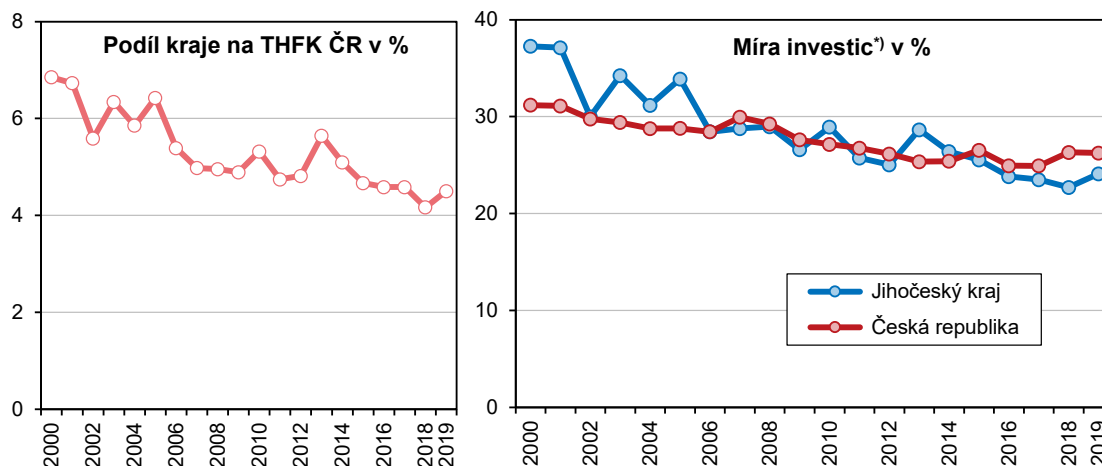
V jednotlivých krajích THFK často kolísala v návaznosti na realizaci velkých investičních akcí. Jednou z největších byla výstavba jaderné elektrárny Temelín, díky které **v Jihočeském kraji** rekordní objem THFK z roku 2005 (61 mld. Kč) nebyl až do roku 2018 překonán. Větší objem investic byl v kraji realizován až v roce 2019, kdy podle předběžných výsledků dosáhl 68 mld. Kč. Na tomto objemu se z 25 % podílel zpracovatelský průmysl a z 21 % činnosti v oblasti nemovitostí. Oproti roku 2018 se objem THFK v kraji zvýšil o 14,6 %, což byl v regionálním srovnání pátý nejvyšší přírůstek.

Z celorepublikového objemu THFK tvořil v roce 2019 Jihočeský kraj 4,5 %. To znamená zlepšení oproti podílu 4,2 % z roku 2018, kdy šlo o vůbec nejnižší podíl v historii kraje. Po přepočtu objemu **THFK na 1 obyvatele** se kraj v roce 2019 umístil mezi regiony na šestém místě. Vůči republikovým hodnotám THFK na 1 obyvatele byly ty jihočeské od roku 2006 nižší. V roce 2019 kraj dosáhl republikové hodnoty ze 74,7 %, což byl druhý nejhorší výsledek v historii kraje.

Dlouhodobě nejlepší poměr k THFK na 1 obyvatele Česka vykazovalo hlavní město Praha, které republikové hodnoty převyšovalo od roku 2006 více než dvojnásobně, a často je mírně překračoval i Středočeský kraj. Další kraje na ně dosáhly sporadicky a od roku 2010 již vůbec.

KOMENTÁŘ

Graf 8 Podíl Jihočeského kraje na THFK České republiky a míra investic

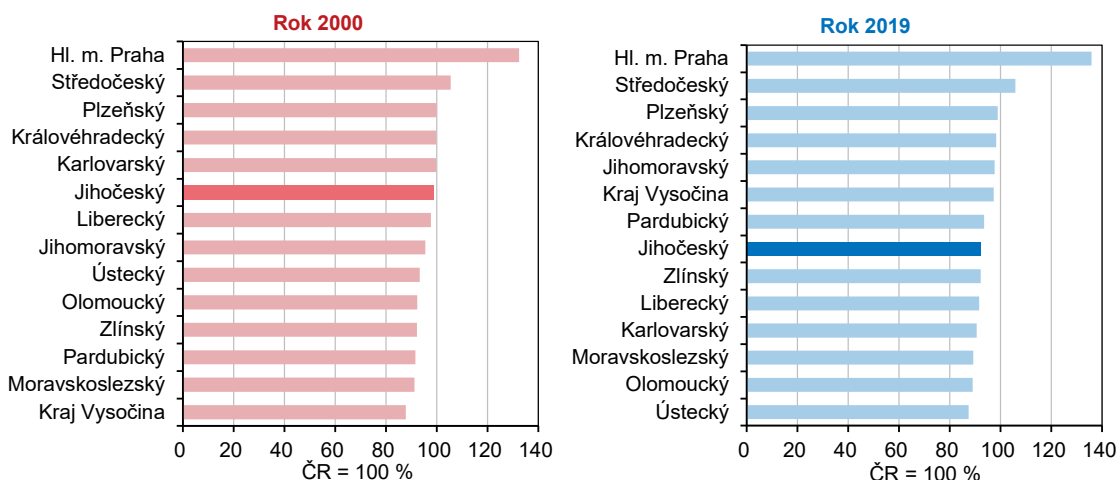


^{*)} Míra investic – podíl THFK na HDP

Míra investic, tj. podíl THFK na HDP, meziročně v kraji vzrostla z historicky nejnižší hodnoty 22,7 % zjištěné za rok 2018 na 24,1 % v roce 2019. Míra investic Česka naproti tomu meziročně poněkud klesla z 26,3 % na 26,2 %. Dlouhodobě měla míra investic spíše klesající trend. Zvláště markantní byl právě v **Jihočeském kraji**, kde v souvislosti s výstavbou jaderné elektrárny Temelín v letech 2000 a 2001 dosahovala míra investic více než 37 %.

Až do roku 2005 byla míra investic Jihočeského kraje **ve srovnání s ČR** obvykle vyšší, od roku 2006 již byla většinou podprůměrná. **Mezi regiony** měl nadprůměrnou míru investic každoročně od roku 2000 Středočeský kraj, častěji také Jihomoravský a Olomoucký kraj a hlavní město Praha. Naproti tomu podprůměrná míra investování byla každoročně s výjimkou jednoho roku či dvou let v krajích Královéhradeckém, Libereckém, Zlínském a Vysočina.

Graf 9 Čistý disponibilní důchod domácností na 1 obyvatele



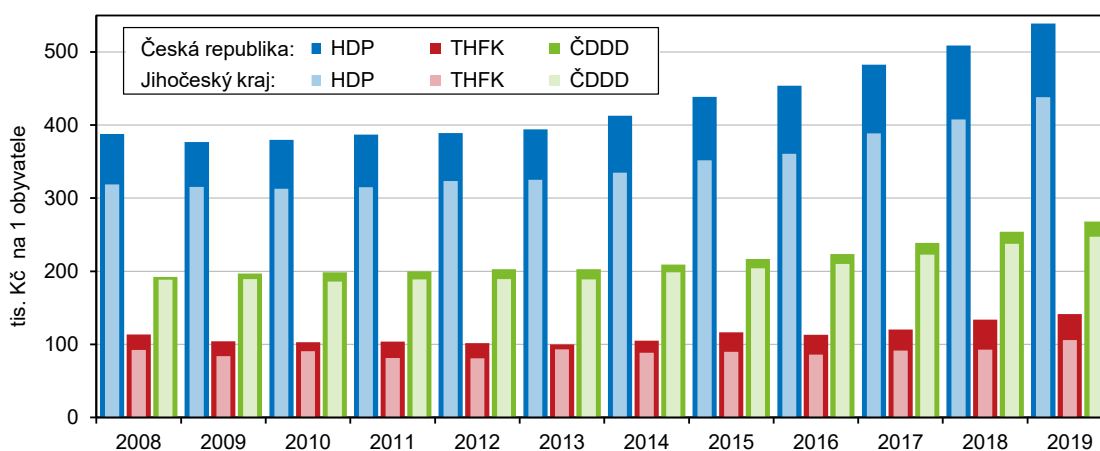
KOMENTÁŘ

Čistý disponibilní důchod domácností (ČDDD), který se uplatňuje při hodnocení úrovně materiálního bohatství domácností trvale bydlicích v jednotlivých regionech, se udává v běžných cenách. Má rostoucí trend, který v souvislosti s ekonomickým vývojem a růstem nezaměstnanosti v roce 2009 zpomalil a v letech 2010 až 2013 byl ve většině krajů narušen alespoň jedním meziročním poklesem. V Jihočeském kraji se snížil v roce 2010 a v roce 2013, od roku 2014 již rostl. Meziroční přírůstek ČDDD o 6,8 % v roce 2018 byl mírně nadprůměrný, přírůstek 4,5 % v roce 2019 byl ale podprůměrný a mezi kraji druhý nejnižší.

V mezikrajském srovnání měl Jihočeský kraj od roku 2012 zpravidla osmý nejvyšší **ČDDD na 1 obyvatele**. Oproti období let 2000 až 2009, kdy býval čtvrtý až šestý, si tedy pohoršil. Ve srovnání s výsledky za celé Česko byl ČDDD na 1 obyvatele v Jihočeském kraji nižší, přičemž ztráta kraje na republikový průměr se zvětšovala. Zatímco v roce 2000 kraji chyběly do republikové hodnoty 1,2 %, v roce 2019 na ni ztrácel již 7,8 %.

Mezi kraji mělo dlouhodobě nejvyšší ČDDD na 1 obyvatele hlavní město Praha (více než 30 % nad republikovým průměrem) a nadprůměrných hodnot dosahoval i Středočeský kraj. Na opačném konci žebříčku krajů od roku 2002 nejčastěji figuroval s nejnižším ČDDD na 1 obyvatele Ústecký kraj, jehož ztráta na republiku se pohybovala mezi 10 a 15 %.

Graf 10 Základní makroekonomické ukazatele v běžných cenách na 1 obyvatele



Další informace:

[Databáze regionálních účtů](#)

Kontakt:

Ing. Irena Kovárnová
Krajská správa ČSÚ v Českých Budějovicích
tel.: 386 718 690
e-mail: irena.kovarnova@czso.cz