

NOVÉ INFORMACE – červen 2020

Mzdy v Jihočeském kraji vzrostly v 1. čtvrtletí 2020 meziročně o 1 755 Kč

Průměrná hrubá měsíční mzda v Jihočeském kraji dosáhla podle předběžných výsledků v 1. čtvrtletí 2020 v přepočtu na plně zaměstnané **30 906 Kč**. Ve srovnání se stejným obdobím předchozího roku to byl nárůst o 6 %.

Průměrná měsíční mzda v národním hospodářství celé České republiky činila v 1. čtvrtletí 2020 **34 077 Kč**, což je o 1 610 Kč více než ve stejném období minulého roku. Spotřebitelské ceny se v České republice zvýšily za uvedené období o 3,6 %. Ve srovnání s 1. čtvrtletím 2019 vzrostla průměrná mzda v ČR nominálně o 5 %, reálně jen o 1,4 %.

Medián mezd (29 333 Kč) vzrostl proti stejnému období předchozího roku o 5,8 %, u mužů dosáhl hodnoty 31 790 Kč, u žen byl 26 723 Kč.

V mezikrajském srovnání přírůstku mzdy v 1. čtvrtletí 2020 podle absolutní hodnoty obsadil Jihočeský kraj první příčku. Z pohledu absolutní výše průměrných mezd jsme zaostávali proti průměru za celou republiku o 3 171 Kč. [Aktualita](#)

Zaměstnanci a mzdy v ČR a krajích v 1. čtvrtletí 2020¹⁾

(předběžné výsledky)

	Průměrný evidenční počet zaměstnanců			Průměrná měsíční mzda		
	v tis.	rozdíl proti 1. čtvrtletí 2019		v Kč	rozdíl proti 1. čtvrtletí 2019	
		v tis.	v %		v Kč	v %
<i>přepočteno na plně zaměstnané</i>						
Česká republika²⁾	4 034,2	-35,0	-0,9	34 077	1 610	5,0
v tom kraje:						
Hl. m. Praha	866,8	19,7	2,3	42 760	1 302	3,1
Středočeský kraj	401,2	-5,0	-1,2	34 224	1 584	4,9
Jihočeský kraj	217,7	-4,0	-1,8	30 906	1 755	6,0
Plzeňský kraj	211,2	-3,0	-1,4	32 800	1 513	4,8
Karlovarský kraj	85,5	-2,6	-2,9	29 687	1 413	5,0
Ústecký kraj	246,6	-4,1	-1,6	31 530	1 735	5,8
Liberecký kraj	144,8	-2,2	-1,5	31 265	1 153	3,8
Královéhradecký kraj	192,7	-4,4	-2,2	31 289	1 551	5,2
Pardubický kraj	181,2	-2,0	-1,1	30 349	1 548	5,4
Kraj Vysočina	171,9	-2,9	-1,6	31 181	1 652	5,6
Jihomoravský kraj	460,3	-6,6	-1,4	32 880	1 707	5,5
Olomoucký kraj	218,5	-3,6	-1,6	30 469	1 515	5,2
Zlínský kraj	204,4	-3,7	-1,8	30 139	1 636	5,7
Moravskoslezský kraj	429,7	-10,6	-2,4	30 840	1 588	5,4

¹⁾ územní třídění je provedeno podle místa skutečného pracoviště zaměstnanců tzv. "pracovištní metodou"

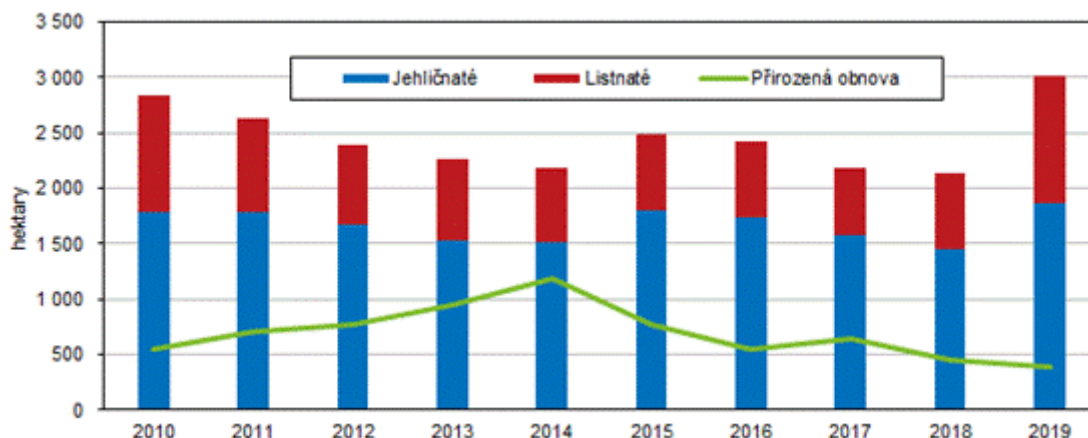
²⁾ zahrnutí jsou i zaměstnanci sledovaných subjektů pracující mimo území ČR

Jihočeský kraj dosáhl v roce 2019 druhé nejvyšší těžby dřeva v ČR

V Jihočeském kraji bylo loni zalesněno a uměle obnoveno o 41,1 % více hektarů půdy než v roce předchozím. Objem těžby dřeva se meziročně zvýšil o 28,0 %. Objem zpracované nahodilé těžby dřeva (bez kůry) tvořil 95,7% podíl z celkového množství vytěženého dřeva.

Lesy Jihočeského kraje se k 31. 12. 2019 rozprostíraly na 380,0 tis. ha, tato rozloha se meziročně zvýšila o 0,1 % (+334 ha). Porostní půda představovala 97,2 %. Lesní pozemky kraje si se svým 14,2% podílem na celkové výměře lesů České republiky dlouhodobě zachovávají prvenství mezi všemi kraji ČR. [Aktualita](#)

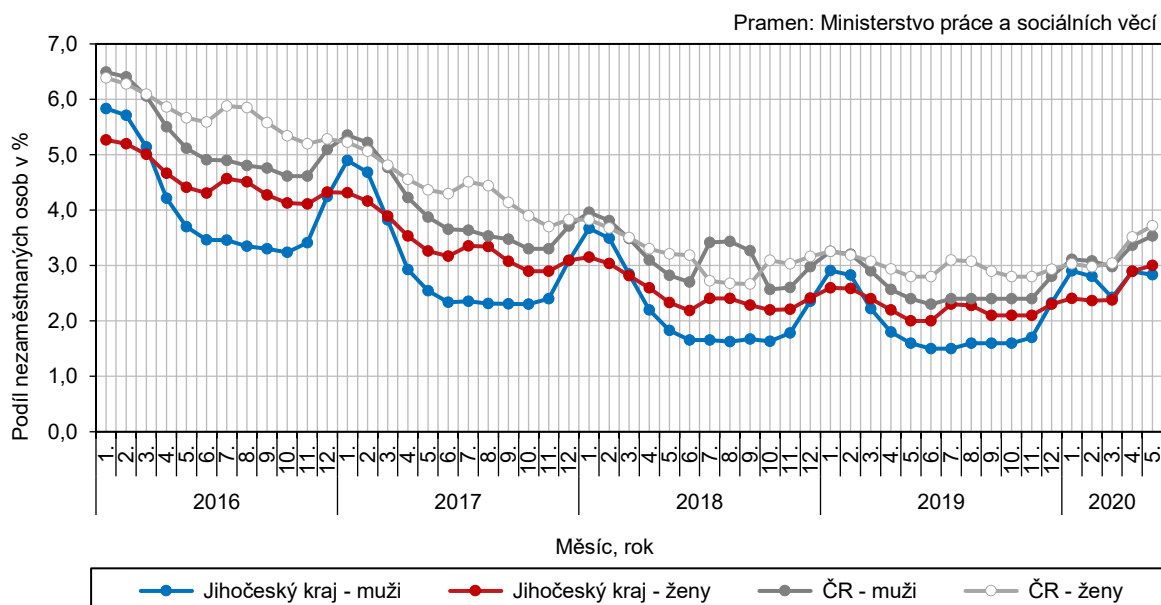
Zalesňování a přirozená obnova lesa podle krajů v roce 2019



Počet uchazečů o zaměstnání vzrostl v květnu jen nepatrně

Jihočeské úřady práce zaznamenaly k 31. květnu 2020 meziměsíční nárůst počtu uchazečů o 0,6 %, přičemž počet volných pracovních míst se zvýšil o 1,0 %. V Jihočeském kraji bylo ke konci měsíce května na úřadech práce evidováno celkem 12 966 uchazečů o zaměstnání. Podíl nezaměstnaných osob činil 2,9 % a byl mezi kraji 2. nejnižší.

Podíl nezaměstnaných osob v Jihočeském kraji a České republice podle pohlaví ke konci jednotlivých měsíců



Dosažitelní uchazeči, tedy ti, kteří jsou schopni do pracovního poměru bezprostředně nastoupit při nabídce vhodného pracovního místa, tvořili z celkového počtu nezaměstnaných 92,1 %. K 31. květnu 2020 nabízely jihočeské úřady práce celkem 18 015 volných pracovních míst. [Aktualita](#)

Soupis hospodářských zvířat v kraji k 1. dubnu 2020

V zemědělském sektoru Jihočeského kraje bylo ve srovnání s loňským soupisem sečteno méně kusů skotu a ovcí. Dále pokračoval na jedné straně dlouhodobý trend redukování chovu prasat a drůbeže a na druhé straně trend rozšiřování chovu koz a koní. [Aktualita](#)

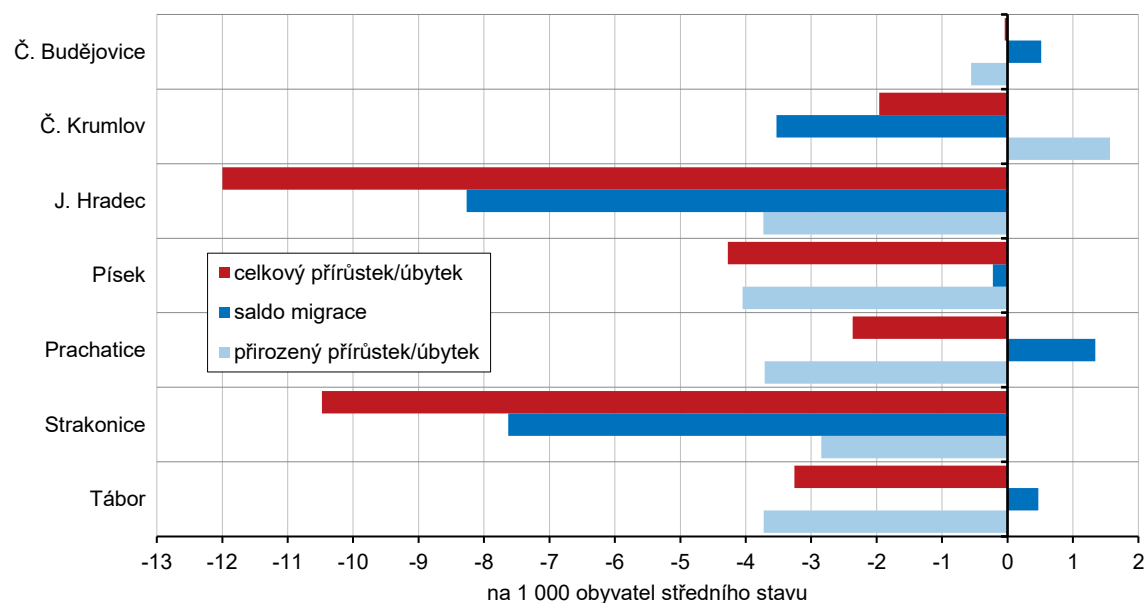
Hospodářská zvířata v zemědělském sektoru Jihočeského kraje

	Stav ke dni šetření (kusy)			Index 2020/2019 (%)		Podíl Jč. kraje na ČR k 1. 4. 2020 (%)
	1. 3. 2001	1. 4. 2019	1. 4. 2020	Jč. kraj	ČR	
Skot celkem	234 212	222 416	219 914	98,9	99,0	15,7
z toho krávy	91 379	91 770	90 923	99,1	99,2	15,5
Prasata celkem	404 555	93 639	85 091	90,9	97,1	5,7
z toho prasnice	33 300	7 368	6 739	91,5	96,5	7,7
Ovce celkem	13 652	29 806	28 602	96,0	95,6	14,0
Kozy celkem	1 768	2 724	3 113	114,3	99,0	10,8
Koně celkem	3 178	4 861	5 006	103,0	103,2	13,1
Drůbež celkem	4 298 372	2 252 822	1 868 818	83,0	105,5	7,7
z toho slepice	827 387	337 475	364 227	107,9	112,1	4,3

Obyvatelstvo Jihočeského kraje v 1. čtvrtletí 2020

K 31. březnu 2020 žilo v Jihočeském kraji podle předběžných výsledků 643 408 obyvatel, z tohoto počtu 325 465 žen, tedy 50,6 %. Proti stavu na začátku roku se počet obyvatel snížil o 675 osob. Toto snížení bylo ovlivněno zápornými hodnotami migrace (-324 osob) i přirozeným úbytkem obyvatelstva (-351 osob).

Pohyb obyvatelstva v Jihočeském kraji v 1. čtvrtletí 2020



Živě se v kraji narodilo 1 556 dětí, z toho 758 chlapců. Proti stejnému období minulého roku to bylo o 93 dětí méně. V 1. čtvrtletí 2020 zemřelo 1 907 osob (z toho 945 mužů), to je o 29 více než před rokem. V 1. čtvrtletí 2020 se do Jihočeského kraje přistěhovalo 1 698 osob, naopak 2 022 osob se z kraje odstěhovalo.

Sňatečnost v kraji (1,4 ‰) byla nepatrně vyšší než průměr za celou ČR (1,3 ‰) a měla v mezikrajském srovnání druhou nejvyšší hodnotu. Celkem bylo uzavřeno 227 sňatků, což je o 32 sňatků méně než před rokem. Rozvodovost (2,2 ‰) v Jihočeském kraji v 1. čtvrtletí 2020 měla stejnou hodnotu jako v předchozím roce, ale dosáhla vyšší hodnoty než republikový průměr (2,0 ‰). V rámci mezikrajského srovnání byla třetí nejvyšší. [Aktualita](#)

Vyšla publikace Pohyb obyvatelstva v obcích Jihočeského kraje – 2019

Údaje o vývoji počtu obyvatel obcí v roce 2019. Obce jsou řazeny abecedně v rámci jednotlivých okresů. [Publikace](#)

Byly zveřejněny nově aktualizované územně analytické podklady ([ÚAP](#))

v územním členění: za kraje, správní obvody s rozšířenou působností a za všechny obce ČR

Byly zveřejněny nově aktualizované údaje pro Místní akční skupiny ([MAS](#))