

## NOVÉ INFORMACE – duben 2020

### Vyšel Statistický bulletin - Jihočeský kraj -1. až 4. čtvrtletí 2019

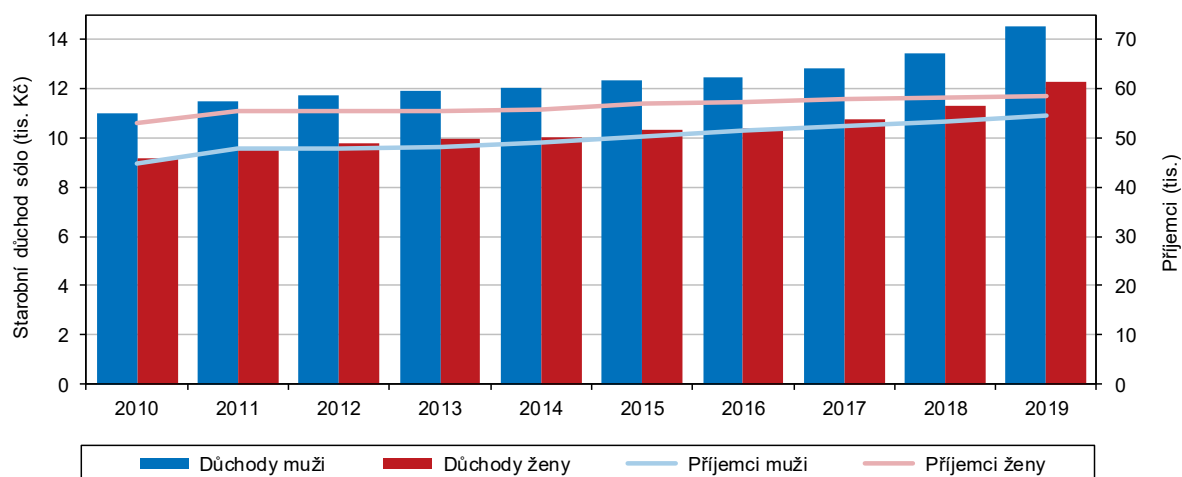
Pravidelná informace o demografickém, sociálním a ekonomickém vývoji v kraji a jeho okresech (jednou ročně i ve správních obvodech obcí s rozšířenou působností), zpracovávaná formou tabulek (obsahuje rovněž metodické vysvětlivky k jednotlivým kapitolám). Materiál je doplněn mezikrajskými a meziokresními srovnáními a daty za celou Českou republiku. [Elektronická verze publikace](#)

### Důchody a příjemci důchodů v Jihočeském kraji v roce 2019

V Jihočeském kraji pobíralo v prosinci 2019 některý z důchodů více než 180 tisíc osob, z toho necelých 150 tisíc osob pobíralo starobní důchod ať už samostatně, nebo v kombinaci s pozůstalostním důchodem. Průměrná výše starobního důchodu sólo činila v kraji 13 380 Kč, přičemž muži pobírali 14 553 Kč, zatímco ženám bylo vypláceno průměrně pouze 12 290 Kč. [Aktualita](#)

#### Příjemci a průměrná výše starobního důchodu sólo podle pohlaví v kraji (v prosinci)

Pramen: ČSSZ



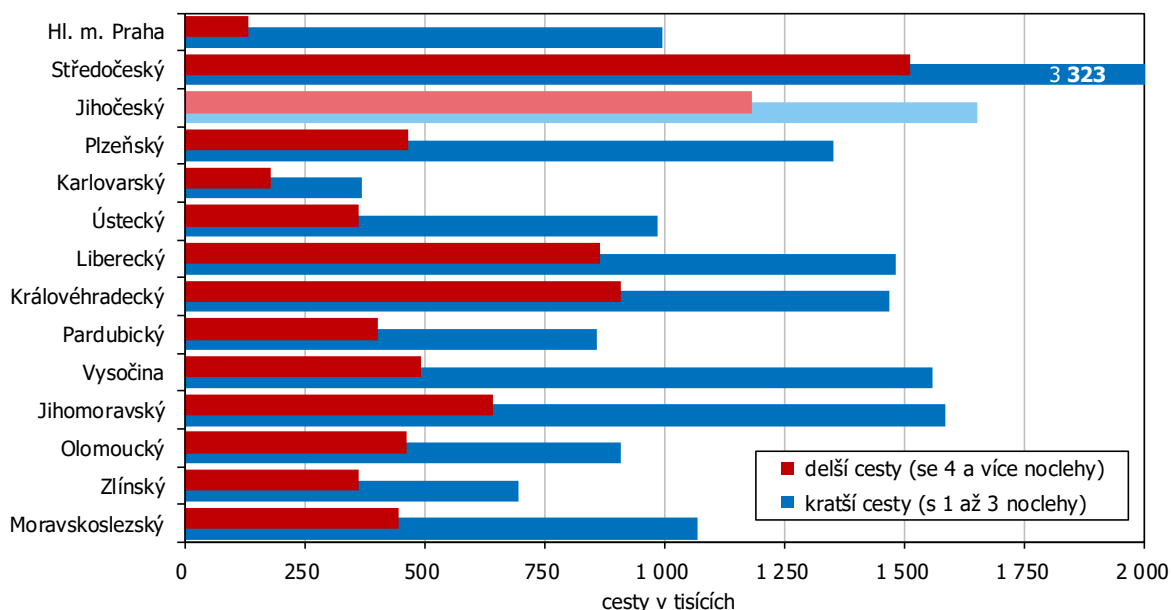
### Kam Češi v roce 2019 ve volném čase cestovali?

Oproti roku 2018 cestovali čeští občané ve svém volném čase poněkud více. Vzrostl počet delších cest na úkor kratších a z hlediska směřování cest přibýlo těch po Čechách a poněkud méně jsme vyjžděli do zahraničí. Prvenství v cestách do zahraničí si i přes pokles zájmu udrželo v delších cestách Chorvatsko, v kratších cestách Slovensko. Nejčastějším cílem tuzemských cest byl Středočeský kraj, který zaznamenal jejich významný početní nárůst. Jihočeský kraj na rozdíl od Středočeského přilákal během roku 2019 poněkud méně občanů než v předchozím roce – byl druhým nejčastějším cílem soukromých cest.

Ve svém volném čase uskutečnili občané ČR ve věku 15 a více let podle výsledků VŠCR v roce 2019 celkem 13,5 mil. delších a 20,0 mil. kratších soukromých cest. Porovnáme-li tato čísla s počtem obyvatel ve stejném věku, tak průměrný český občan se vydal 1,5krát na delší cestu a 2,2krát na kratší cestu. Častějším cílem soukromých cest bylo tuzemsko, za hranice republiky směřovalo zhruba 38 % delších cest a 8 % kratších cest. [Aktualita](#)

## Soukromé cesty rezidentů do zahraničí

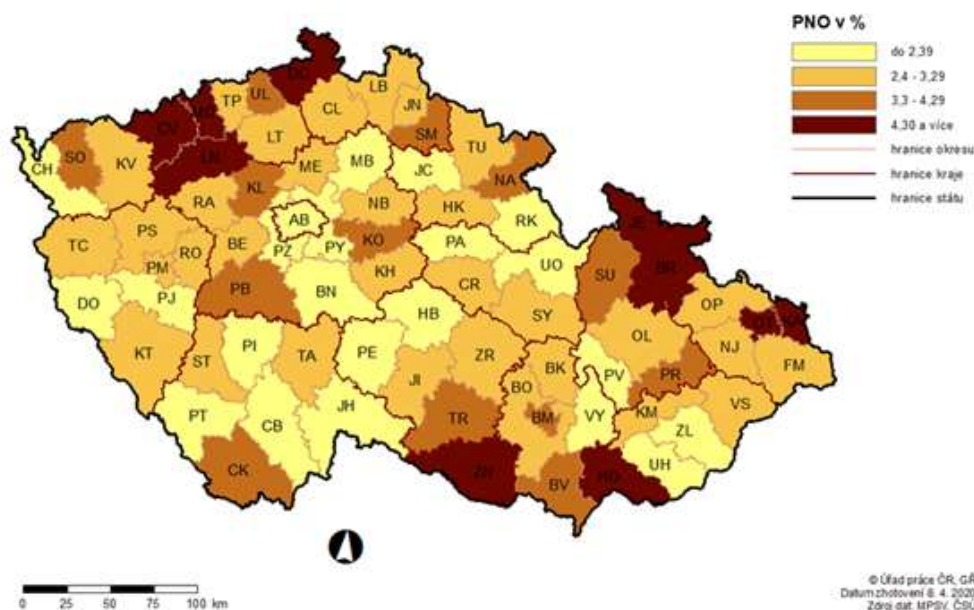
Zdroj: ČSÚ, VŠCR



## V březnu došlo k opětovnému snížení počtu uchazečů o zaměstnání

Jihočeské úřady práce zaznamenaly k 31. březnu 2020 meziměsíční pokles počtu uchazečů (o 6,8 %), přičemž počet volných pracovních míst se také snížil. V Jihočeském kraji bylo ke konci měsíce března na úřadech práce evidováno celkem 10 958 uchazečů o zaměstnání a podíl nezaměstnaných osob byl 2,4 %.

## Podíl nezaměstnaných osob (PNO) na počtu obyvatel v okresech ČR k 31. 3. 2020

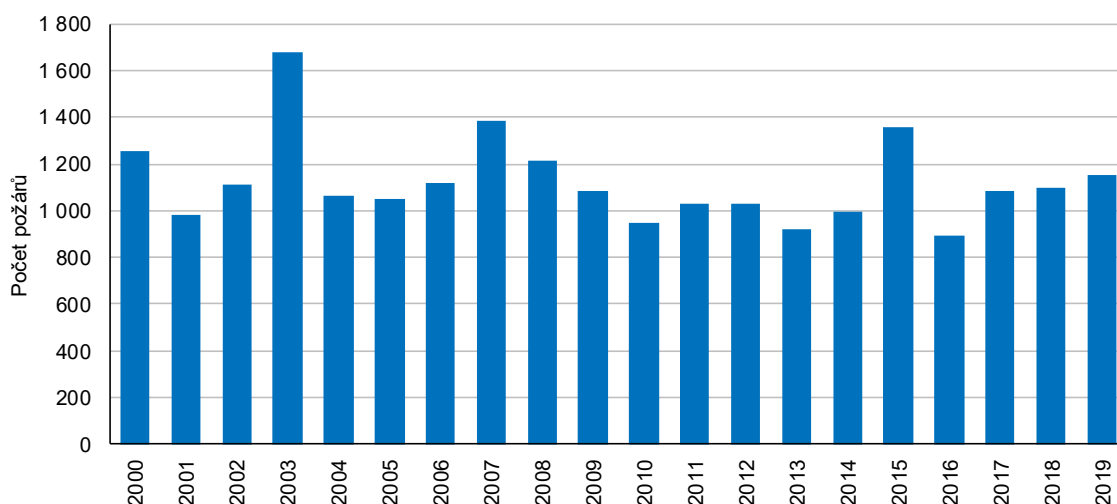


K 31. březnu 2020 nabízely jihočeské úřady práce celkem 18 335 volných pracovních míst. Meziročně se jejich počet snížil o 0,7 %. Při porovnání meziměsíčních hodnot došlo k poklesu o téměř 7 %. Pokles se týkal všech okresů Jihočeského kraje. Na jedno volné pracovní místo připadalo k 31. březnu 2020 v Jihočeském kraji 0,6 uchazečů. [Aktualita](#)

## Požáry v Jihočeském kraji v roce 2019

V Jihočeském kraji vzniklo v roce 2019 celkem 1 152 požárů, tedy o 4,8 % více než v předešlém roce a byl to nejvyšší nárůst za poslední čtyři roky. V relativním vyjádření, tedy v přepočtu na 1 000 obyvatel, byl tento podíl stejný jako průměr ČR, tedy 1,8 požáru na 1 000 obyvatel. Také přímá škoda (149,1 mil. Kč) je vyšší než v předešlém roce (přibližně o 20 %). Podařilo se uchránit hodnoty ve výši 378,1 mil. Kč, což je o 32 % více než před rokem. Usmrceno bylo 8 osob, přičemž v přímé souvislosti 3 osoby. Při požárech bylo zraněno celkem 73 osob. [Aktualita](#)

## Požáry v Jihočeském kraji v letech 2000 až 2019



Pramen: Hasičský záchranný sbor ČR

## V roce 2019 vzniklo v kraji 4,7 tis. ekonomických subjektů

K 31. 12. 2019 bylo v Jihočeském kraji registrováno 165 373 ekonomických subjektů. Roční přírůstek nově vzniklých ekonomických subjektů se v posledních letech stále snižuje, naopak počet zaniklých subjektů se meziročně téměř zdvojnásobil.

## Vzniklé a zaniklé ekonomické subjekty v Jihočeském kraji a jeho okresech v roce 2019

	Registrované subjekty celkem (k 31. 12.)	Vzniklé subjekty			Zaniklé subjekty		
		celkem	v tom podle právní formy		celkem	v tom podle právní formy	
			fyzické osoby	právnícké osoby		fyzické osoby	právnícké osoby
<b>Jihočeský kraj</b>	<b>165 373</b>	<b>4 733</b>	<b>3 539</b>	<b>1 194</b>	<b>6 173</b>	<b>5 605</b>	<b>568</b>
České Budějovice	54 821	1 619	1 079	540	2 004	1 789	215
Český Krumlov	15 683	443	329	114	666	608	58
Jindřichův Hradec	21 731	598	478	120	800	724	76
Písek	17 634	511	402	109	734	701	33
Prachatice	13 192	343	281	62	406	362	44
Strakonice	16 629	467	381	86	606	546	60
Tábor	25 683	752	589	163	957	875	82

V průběhu roku 2019 bylo v Jihočeském kraji zaregistrováno 4 733 nových subjektů, z nichž 75 % (3,5 tis.) tvořily fyzické osoby, především podnikající dle živnostenského zákona (3,4 tis.). Právnícké osoby se na celkovém počtu nově vzniklých ekonomických subjektů podílely 25 %. Mezi nově vzniklými právníckými osobami převládaly společnosti s ručením omezeným (865) a spolky (219).

Do konce roku 2019 v kraji zaniklo 6 173 ekonomických subjektů, tj. o 2 434 subjektů více než v předešlém roce. Fyzické osoby tvořily 90,8 % a právnícké osoby 9,2 %. Mezi zaniklými fyzickými osobami bylo 5,4 tisíce živnostníků. [Aktualita](#)