

## KOMENTÁŘ

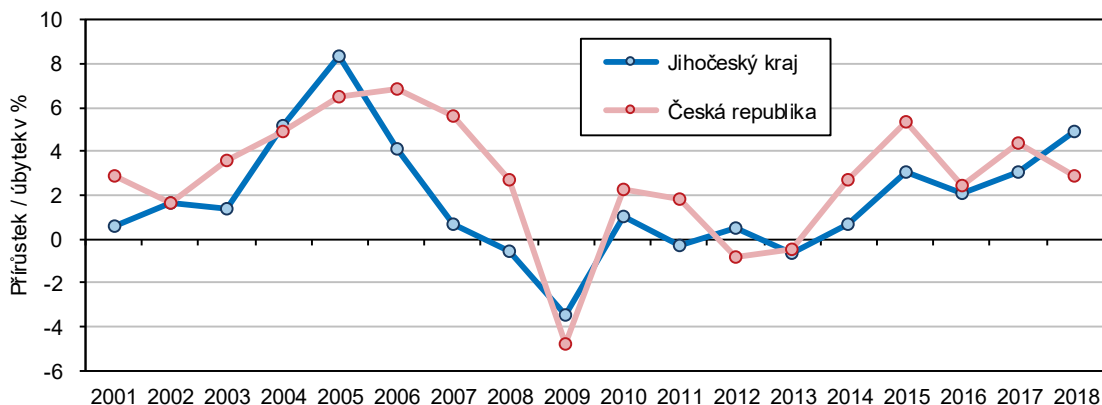
31. ledna 2020

### Jihočeský kraj v roce 2018 z pohledu regionálních účtů

Podle předběžných výsledků regionální hrubý domácí produkt (HDP) Jihočeského kraje ve srovnatelných cenách zrychlil svůj růst z 3,0 % v roce 2017 na 4,9 % v roce 2018. Byl to druhý nejvyšší přírůstek mezi kraji.

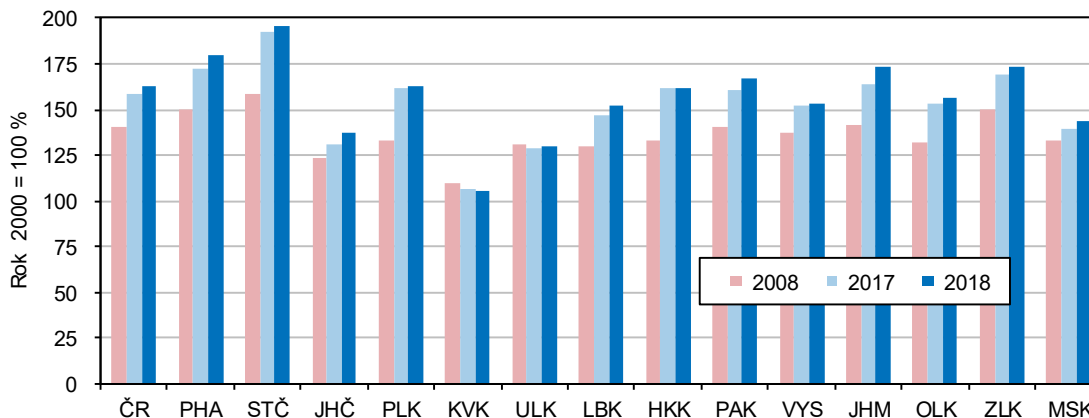
Oživení ekonomiky kraje pokračovalo obdobně jako v celé republice již pátým rokem. Poprvé za těchto pět let převýšil v roce 2018 **přírůstek** regionálního HDP Jihočeského kraje celorepublikové tempo růstu. Příspěvek kraje k celorepublikovému HDP se díky tomu mírně zvýšil na 5,0 %.

**Graf 1 Meziroční vývoj hrubého domácího produktu ve srovnatelných cenách (s. c.)**



Kladný hospodářský vývoj byl v roce 2018 podle předběžných výsledků zaznamenán ve všech krajích s výjimkou Karlovarského, kde regionální HDP v s. c. meziročně poklesl o 1,2 %. Nejvyšší meziroční nárůst zaznamenal Jihomoravský kraj (+5,3 %).

**Graf 2 Regionální HDP v cenách roku 2000 podle krajů**

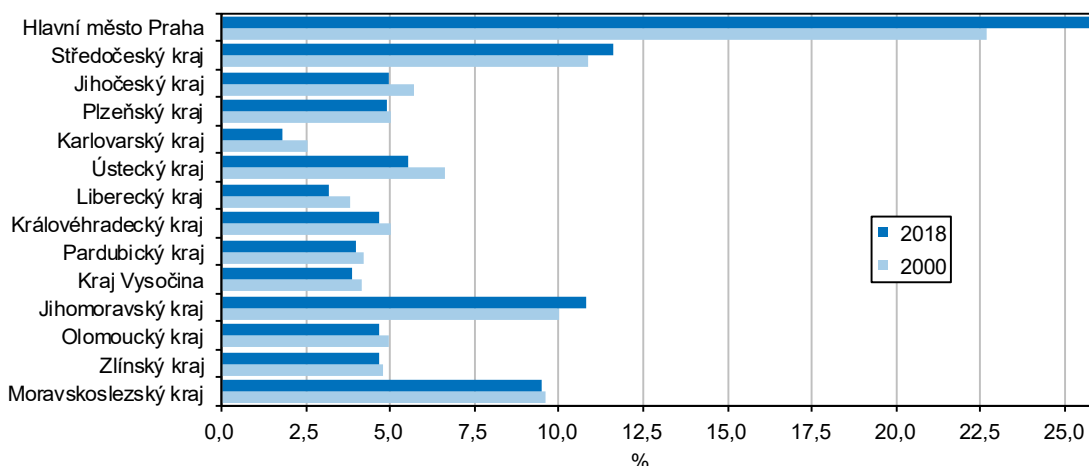


## KOMENTÁŘ

Nad ekonomickou úrovní roku 2008, po kterém nejprve výkonnost ekonomiky propadla vlivem ekonomické krize a vleklé hospodářské recese a až rokem 2014 nastalo napříč všemi regiony období konjunktury, se v roce 2018 pohybovalo 12 krajů. Nejdynamičtěji se rozvíjející ekonomiku s nárůstem HDP v s. c. v roce 2018 **oproti roku 2008** o víc než 20 % měly kraje Středočeský, Plzeňský, Královéhradecký a Jihomoravský. V Jihočeském kraji regionální HDP v s. c. za tuto dobu vzrostl o 11 %. Za úrovní roku 2008 dosud zaostával Karlovarský a Ústecký kraj.

V roce 2018 byl v Jihočeském kraji vytvořen **regionální HDP v běžných cenách** (b. c.) ve výši 265 mld. Kč. Kraj do celorepublikového HDP přispěl 5,0 %, což byl v regionálním srovnání šestý nejvyšší podíl. Znamená to po pěti letech návrat k umístění, které kraj dosahoval dříve; v letech 2014 až 2017 mu náleželo místo sedmé. Hospodářsky nejsilnějším krajem České republiky je hlavní město Praha, kde se vytváří více než čtvrtina republikového HDP.

**Graf 3 Podíl krajů na HDP České republiky**



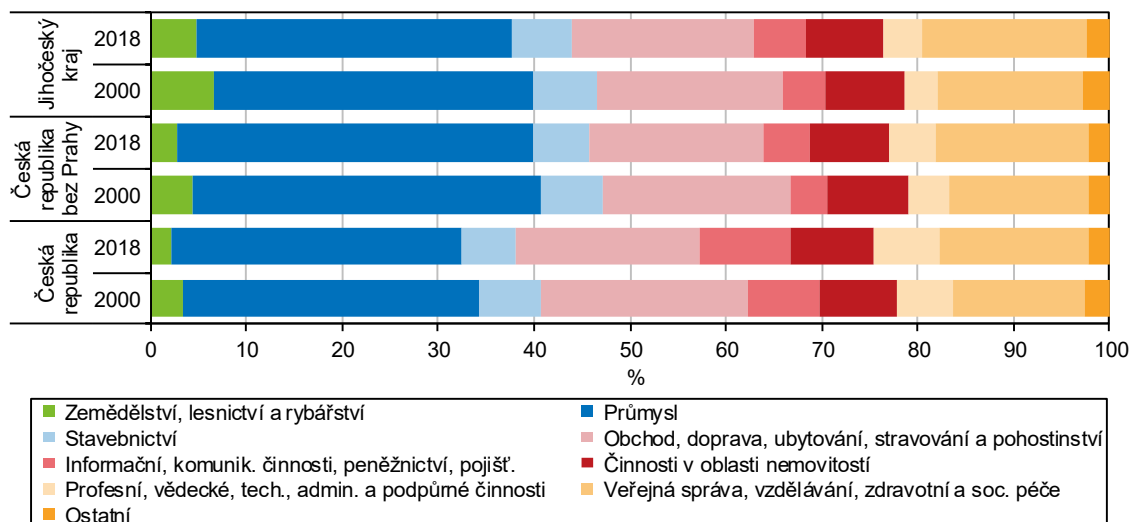
Strukturu ekonomiky a její změny je možné měřit odvětvovou strukturou **hrubé přidané hodnoty** (HPH). Vývoj regionální HPH má v krajích i přes určitá specifika některé rysy společné. Dlouhodobě **ve struktuře HPH** klesá podíl primárního sektoru (ve všech krajích kromě Karlovarského) a zvyšuje se podíl terciárního sektoru (v 10 ze 14 krajů). Váha sekundárního sektoru kolísá, v Praze klesá, a v některých krajích, např. Plzeňském, Královéhradeckém a Zlínském, hlavně díky zpracovatelskému průmyslu, spíše roste.

**V Jihočeském kraji** (podobně jako v souhrnu za celou ČR ve struktuře HPH mezi roky 2000 a 2018) klesl podíl primárního a sekundárního sektoru a zvýšil se podíl terciárního sektoru. Přitom z terciéru zvýšila podíl většina odvětví, ale snížil se např. podíl obchodu, dopravy a stravování. V sekundéru poklesla jak váha průmyslu, tak váha stavebnictví.

**Struktura HPH Jihočeského kraje** se od celorepublikové liší vyšším podílem primárního a sekundárního sektoru a podstatně nižším podílem terciéru. Skladbu HPH České republiky výrazně ovlivňuje hlavní město Praha, kde HPH z více než 84 % tvoří služby. Struktura HPH za souhrn mimopražských krajů se od jihočeské již tak markantně neliší.

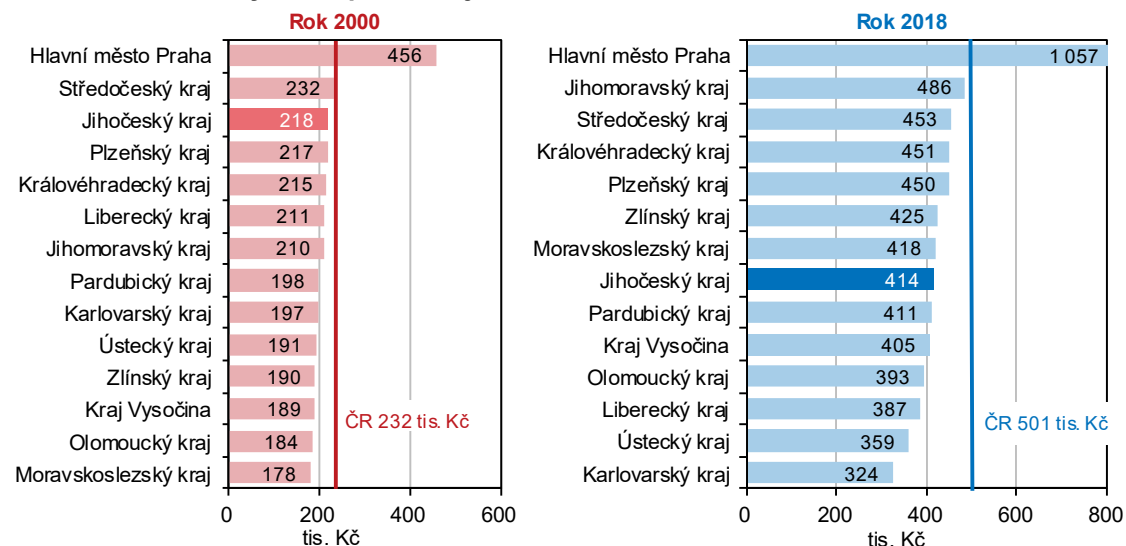
## KOMENTÁŘ

**Graf 4 Odvětvová struktura hrubé přidané hodnoty**



Pro srovnání objemových ukazatelů různě velkých územních celků se používá přepočtení např. na 1 obyvatele. Jihočeský kraj v **HDP na 1 obyvatele** obsazoval do roku 2007 v žebříčku krajů třetí až pátou příčku, od roku 2008 si pohoršil, umísťoval se na šestém až devátém, v roce 2017 dokonce až na desátém místě. **V roce 2018** se v žebříčku krajů zařadil na **osmé místo**.

**Graf 5 HDP na 1 obyvatele podle krajů**

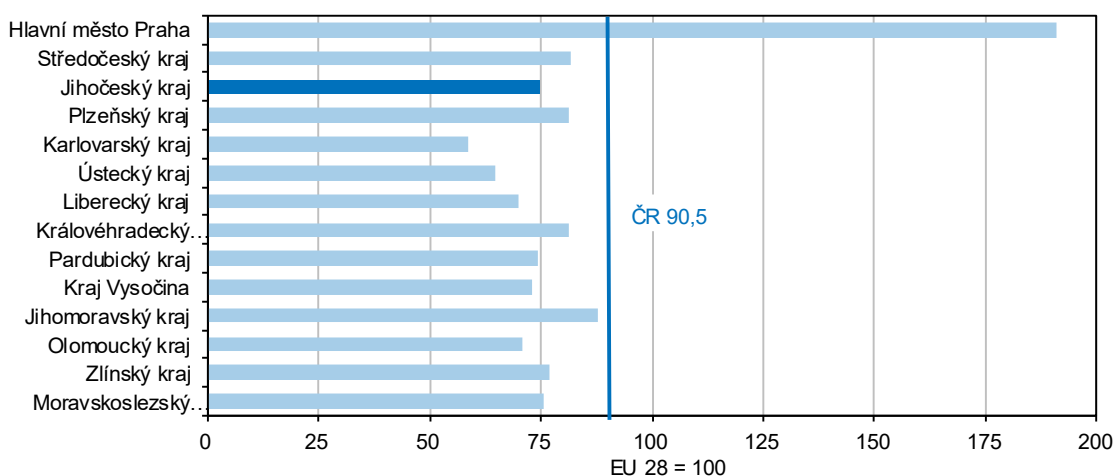


Jihočeský kraj měl ve srovnání s celorepublikovou hodnotou **v přepočtu na 1 obyvatele vždy nižší HDP**. Hodnotu za Českou republiku nikdy nedosáhl a ještě se jí vzdaluje. Zatímco v roce 2000 za ní zaostával o 6 %, v roce 2018 již o 17 %. Republikový průměr významně ovlivňuje hlavní město Praha, které ho jako jediný kraj převyšuje, od roku 2001 dvojnásobně. Pomineme-li Prahu, pak HDP na 1 obyvatele za souhrn mimopražských krajů Jihočeský kraj až do roku 2007 převyšoval. Od roku 2008 ho už většinou nedosáhl a v roce 2018 na něj ztrácel 2 %.

## KOMENTÁŘ

Při vyjádření **HDP ve standardu kupní síly (PPS)** na 1 obyvatele dosáhl v roce 2018 Jihočeský kraj **průměru Evropské unie (EU 28) ze 74,8 %**. Díky lepšímu výsledku Plzeňského kraje pak region soudržnosti **NUTS 2 Jihozápad**, jehož je Jihočeský kraj součástí, **docílil průměru EU 28 ze 77,9 %**. Z krajů České republiky průměr EU 28 vysoko převyšuje hlavní město Praha a hranici 75 % průměru EU 28 v roce 2018 překročilo dalších 6 krajů. Z regionů soudržnosti nepřekročily hranici 75 % průměru EU 28 pouze NUTS 2 Severozápad (Karlovarský a Ústecký kraj) a Střední Morava (Olomoucký a Zlínský kraj).

**Graf 6 HDP na 1 obyvatele ve standardu kupní síly (PPS) v roce 2018 podle krajů**



**Tvorba hrubého fixního kapitálu (THFK)**, která se pro regionální úroveň vyjadřuje pouze v běžných cenách, má v ČR dlouhodobě rostoucí trend. Ten byl narušen ekonomickou recesí a znovuobnoven v roce 2014. Po navýšení investic v roce 2015 o víc než desetinu v souvislosti s dočerpáváním eurofondů však dalším rokem THFK v ČR poklesla, v roce 2017 již meziročně vzrostla o 5 %.

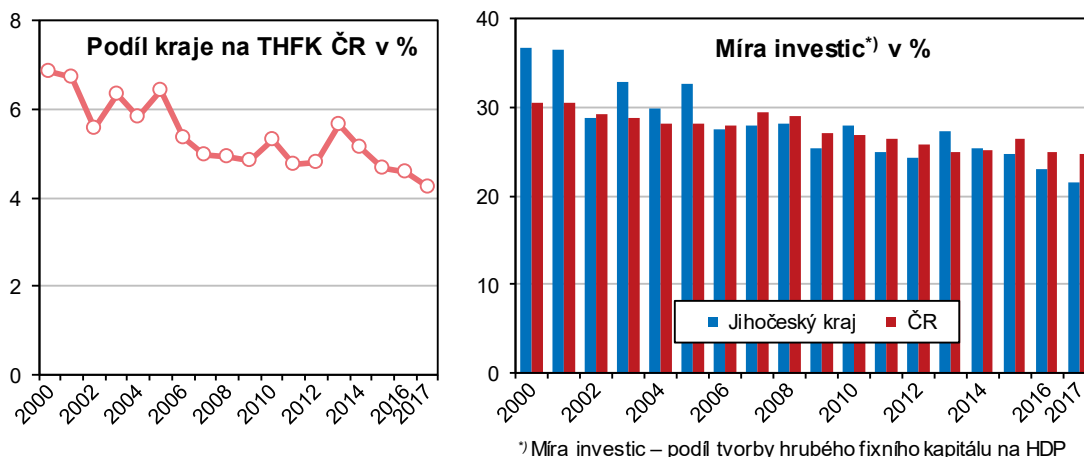
V jednotlivých krajích THFK často kolísá v návaznosti na realizaci velkých investic; v Jihočeském kraji to byla hlavně výstavba jaderné elektrárny Temelín. Největší objem investic v historii kraje byl realizován v roce 2005 (59 mld. Kč) a v roce 2013 (58 mld. Kč). V roce 2014 se THFK snížila, v roce 2015 vzrostla díky dočerpáváním fondů z EU, ale v letech 2016 a 2017 klesala.

Z celorepublikového objemu THFK na Jihočeský kraj v roce 2017 připadlo 4,2 %, což je za dobu sledování regionálních účtů nejnižší podíl v historii kraje. Po přepočtu **THFK na 1 obyvatele** se kraj v roce 2017 umístil mezi regiony na desátém místě. V porovnání s republikovou hodnotou THFK na 1 obyvatele byly výsledky kraje od roku 2006 podprůměrné. V **roce 2017** kraj dosáhl **republikové hodnoty ze 70 %**, což byl historicky nejhorší výsledek za dobu sledování.

Dlouhodobě nejlepší poměr k THFK na 1 obyvatele v ČR vykazovala Praha, která celorepublikovou hodnotu převyšovalo od roku 2004 víc než dvojnásobně. Často ji mírně překračoval i Středočeský kraj. Další kraje na ni dosáhly jen výjimečně a od roku 2009 již vůbec.

## KOMENTÁŘ

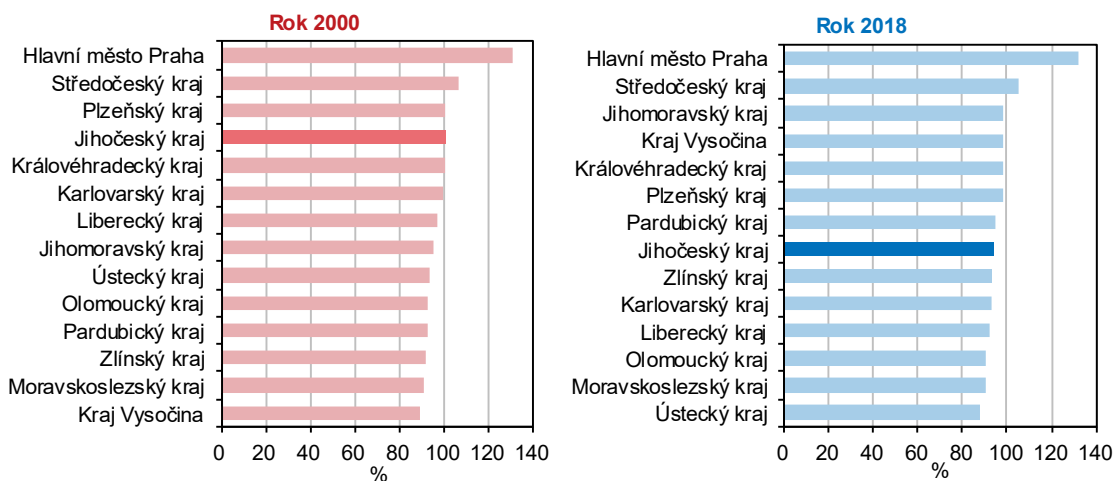
**Graf 7 Podíl Jihočeského kraje na tvorbě hrubého fixního kapitálu ČR a míra investic**



**Míra investic**, tj. podíl THFK na HDP, má dlouhodobě klesající trend. Hodnota za rok 2017 zjištěná za Českou republiku a polovinu krajů včetně Jihočeského byla **nejnižší od roku 2000**. Celorepublikově se snížila z 30,6 % v roce 2000 na 24,8 % v roce 2017. V **Jihočeském kraji** poklesla zvláště markantně, když v souvislosti s výstavbou jaderné elektrárny Temelín v roce 2000 dosahovala 36,7 %, v roce 2017 však činila pouhých 21,4 %.

Až do roku 2005 byla míra investic Jihočeského kraje **ve srovnání s ČR** obvykle vyšší, od roku 2006 již byla zpravidla podprůměrná. **Mezi regiony** měl nadprůměrnou míru investic každoročně od roku 2000 Středočeský kraj, častěji také hlavní město Praha a Jihomoravský kraj. Naproti tomu podprůměrná míra investování byla každoročně s výjimkou jednoho roku v Královéhradeckém, Pardubickém a Zlínském kraji a s výjimkou dvou let v krajích Vysočina a Libereckém.

**Graf 8 Čistý disponibilní důchod domácností na 1 obyvatele (ČR = 100 %)**



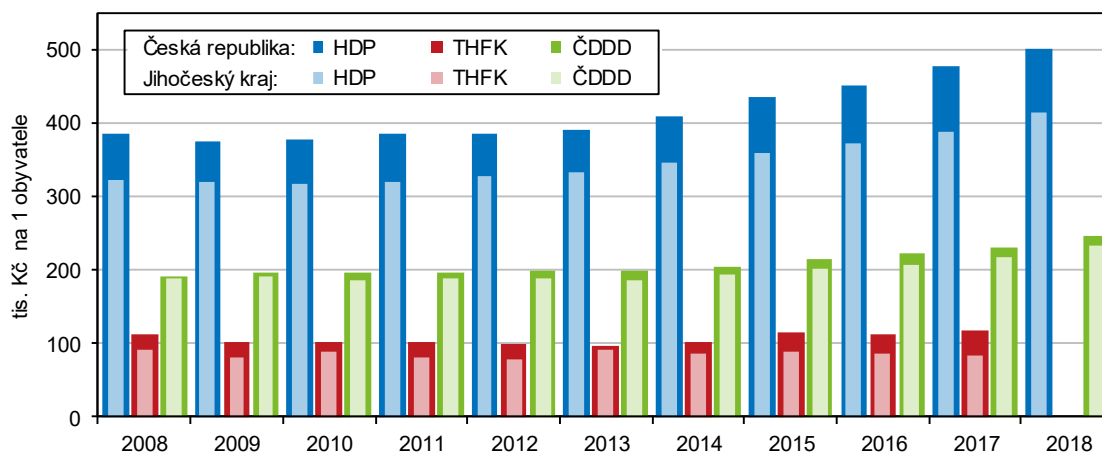
## KOMENTÁŘ

**Čistý disponibilní důchod domácností (ČDDD)**, který se uplatňuje při hodnocení úrovně materiálního bohatství domácností trvale bydlících v jednotlivých regionech, se udává v běžných cenách. Má dlouhodobě rostoucí trend, který v souvislosti s ekonomickým vývojem a růstem nezaměstnanosti v roce 2009 výrazně zpomalil a v letech 2010 až 2013 ve všech krajích kromě Plzeňského minimálně jednou meziročně poklesl. V Jihočeském kraji se snížil v roce 2010 a v roce 2013. Od roku 2014 zde již rostl, v letech 2017 a 2018 nadprůměrně (o 4,8 % a 7,6 %).

V mezikrajském srovnání měl **Jihočeský kraj** v roce 2018 **osmý nejvyšší ČDDD na 1 obyvatele** a oproti předchozím třem rokům, kdy byl devátý, si polepšil. Jeho umístění z let 2000 až 2008, kdy býval obvykle čtvrtý, však bylo výrazně lepší. Ještě v roce 2000 překonal regionální ČDDD na 1 obyvatele za Jihočeský kraj republikový průměr, **od roku 2001** již byl trvale **podprůměrný**, v roce 2017 na republikový průměr ztrácel 6 %.

**Mezi kraji** má nejvyšší ČDDD na 1 obyvatele hlavní město Praha (více než 30 % nad republikovým průměrem) a Středočeský kraj (4 až 10 % nad průměrem ČR). Na opačném konci žebříčku krajů od roku 2002 figuruje s nejnižším ČDDD na 1 obyvatele nejčastěji Ústecký kraj, jehož ztráta na celorepublikový průměr se pohybovala mezi 11 až 14 %.

**Graf 8 Základní makroekonomické ukazatele v běžných cenách na 1 obyvatele**



### Kontakt:

Ing. Irena Kovárnová  
Krajská správa ČSÚ v Českých Budějovicích  
tel.: 386 718 690  
e-mail: [irena.kovarnova@czso.cz](mailto:irena.kovarnova@czso.cz)