

V 1. pololetí 2016 vzrostly průměrné mzdy v kraji o 1 004 Kč

Hrubá měsíční mzda zaměstnanců v Jihočeském kraji dosáhla podle předběžných výsledků v 1. pololetí 2016 v přepočtu na plně zaměstnané 24 047 Kč. Ve srovnání s 1. pololetím 2015 činil přírůstek mzdy 4,4 %. Vzhledem k tomu, že spotřebitelské ceny vzrostly v tomto období o 0,4 %, znamená to reálné zvýšení mezd o 4,0 %.

Průměrná měsíční mzda v národním hospodářství celé České republiky v 1. pololetí 2016 dosáhla výše 26 898 Kč. Ve srovnání se stejným obdobím minulého roku vzrostla nominálně o 4,2 %. Spotřebitelské ceny se zvýšily za uvedené období o 0,4 %, reálně tedy průměrná měsíční mzda vzrostla o 3,8 %. V podnikatelské sféře byl zaznamenán nárůst o 4,2 % (reálně o 3,8 %), v nepodnikatelské o 3,8 % (reálně o 3,4 %).

Tab. 1 Zaměstnanci a mzdy v ČR a krajích v 1. pololetí 2016¹⁾

(předběžné výsledky)

	Průměrný evidenční počet zaměstnanců			Průměrná měsíční mzda		
	v tis.	rozdíl proti 1. pololetí 2015		v Kč	rozdíl proti 1. pololetí 2014	
		v tis.	v %		v Kč	v %
	<i>přepočteno na plně zaměstnané</i>					
Česká republika²⁾	3 898,9	75,5	2,0	26 898	1 074	4,2
v tom kraje:						
Hl. m. Praha	789,7	23,8	3,1	34 824	1 231	3,7
Středočeský kraj	391,4	10,4	2,7	27 146	1 149	4,4
Jihočeský kraj	218,3	2,9	1,3	24 047	1 004	4,4
Plzeňský kraj	210,0	3,9	1,9	25 629	951	3,9
Karlovarský kraj	88,5	0,1	0,1	22 782	974	4,5
Ústecký kraj	239,9	3,0	1,3	24 394	1 009	4,3
Liberecký kraj	141,3	1,8	1,3	24 889	996	4,2
Královéhradecký kraj	189,1	3,6	1,9	24 481	1 064	4,5
Pardubický kraj	177,9	3,3	1,9	23 797	883	3,9
Kraj Vysočina	169,7	2,3	1,4	24 422	1 082	4,6
Jihomoravský kraj	439,8	7,1	1,6	25 756	1 057	4,3
Olomoucký kraj	212,8	4,8	2,3	23 799	941	4,1
Zlínský kraj	202,6	2,6	1,3	23 580	1 032	4,6
Moravskoslezský kraj	425,4	6,1	1,5	24 526	882	3,7

¹⁾podle místa skutečného pracoviště, včetně podnikatelských subjektů do 20 zaměstnanců

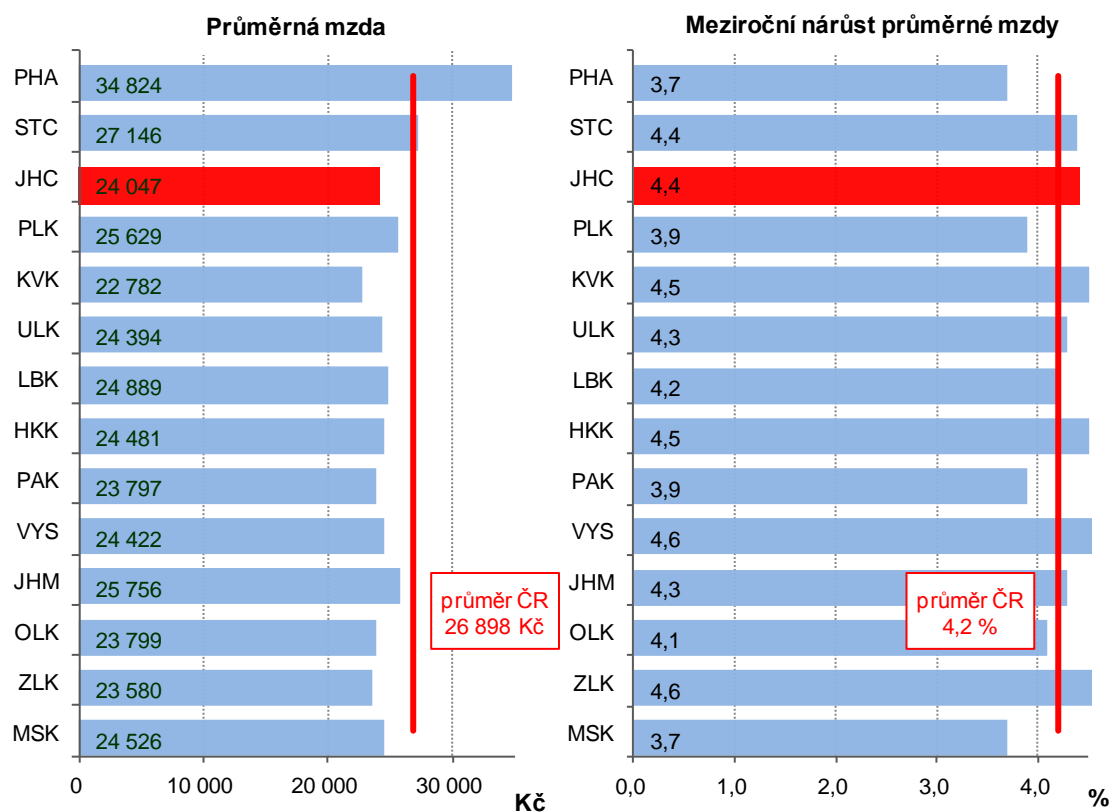
²⁾ zahrnutí jsou i zaměstnanci sledovaných subjektů pracující mimo území ČR

V mezikrajském srovnání přírůstku mzdy se v 1. pololetí 2016 řadí Jihočeský kraj na osmou příčku – podle absolutní hodnoty (na šestou podle hodnoty relativní). Z pohledu absolutní výše průměrných mezd zaostáváme proti průměru za celou republiku o 2 851 Kč a proti průměru za Hlavní město Prahu dosahuje rozdíl již téměř 11 tisíc Kč. V rámci celé ČR mzdy rostly ve všech krajích, nejvyšší nárůst v absolutních hodnotách byl v Hlavním městě Praze. V relativních hodnotách byl v Praze nárůst naopak nejmenší, stejně jako v Moravskoslezském kraji, kde byla i hodnota v absolutních číslech nejmenší. Průměrné mzdy v Hlavním městě Praze tradičně zůstávají nejvyšší a převyšují průměrnou mzdu České republiky téměř o 30 %. Také ve Středočeském kraji byla průměrná mzda vyšší než celorepublikový průměr.

V oblasti zaměstnanosti se stále více projevují pozitivní trendy na trhu práce, roste ekonomická aktivita obyvatel. V 1. pololetí 2016 v rámci celé ČR došlo k nárůstu zaměstnanců o 2 %. V České republice bylo v tomto období zaměstnáno o 75,5 tisíc osob více než ve stejném období minulého roku. V žádném kraji již nedošlo k úbytku zaměstnanců. Nejvyšší relativní nárůst byl zaznamenán v Hlavním městě Praze (+ 3,1 %), v Jihočeském kraji byl nárůst počtu zaměstnanců nižší (1,3 %).

V 1. pololetí 2016 bylo v Jihočeském kraji zaměstnáno téměř 218,3 tisíc osob (přepočteno na plný úvazek), počet zaměstnanců se meziročně zvýšil o 2,9 tis.

Graf 1 Průměrná hrubá měsíční mzda v 1. pololetí 2016 a její nárůst proti 1. pololetí 2015
(pracovištní metoda, přepočteno na plně zaměstnané)



Počty zaměstnanců a průměrné mzdy ve 2. čtvrtletí 2016

Průměrná hrubá měsíční mzda (přepočtené počty zaměstnanců) v Jihočeském kraji v samotném 2. čtvrtletí 2016 činila 24 456 Kč. Ve srovnání s 2. čtvrtletím roku 2015 nominálně vzrostla o 4,0 %, absolutně o 942 Kč. Vzhledem k míře inflace, která ve 2. čtvrtletí představovala 0,2 %, došlo k nárůstu reálné mzdy v Jihočeském kraji o 3,8 %. Mzda vzrostla ve všech krajích ČR. Jihočeský kraj si podle procentního vyjádření mírně pohoršil; z 6. pozice ve stejném období předchozího roku sestoupil na sedmou příčku mezi kraji ČR.

V celé České republice dosáhla ve 2. čtvrtletí 2016 průměrná měsíční mzda 27 297 Kč (přepočtené počty zaměstnanců). Ve srovnání se stejným obdobím minulého roku vzrostla nominálně o 3,9 %, v důsledku zvýšení spotřebitelských cen vzrostla reálně o 3,7 %. Medián mezd (hodnota uprostřed mzdového rozdělení) činil 23 047 Kč (muži 25 176 Kč, ženy 20 567 Kč) a ve srovnání s 2. čtvrtletím 2015 vzrostl o 4,5 %

K nárůstu počtu zaměstnanců již došlo ve všech krajích ČR. V relativním vyjádření se nejvíc zvýšil počet zaměstnanců v Hlavním městě Praze a Středočeském kraji. V Jihočeském kraji se zvýšil počet zaměstnanců o 1,1 %, tedy o 2,4 tis. osob.

Tab. 2 Zaměstnanci a mzdy v ČR a krajích ve 2. čtvrtletí 2016¹⁾

(předběžné výsledky)

	Průměrný evidenční počet zaměstnanců			Průměrná měsíční mzda		
	v tis.	rozdíl proti 2.čtvrtletí 2014		v Kč	rozdíl proti 2.čtvrtletí 2014	
		v tis.	v %		v Kč	v %
<i>přepočteno na plně zaměstnané</i>						
Česká republika²⁾	3 921,3	70,5	1,8	27 297	1 019	3,9
v tom kraje:						
Hl. m. Praha	794,1	24,3	3,2	34 939	1 092	3,2
Středočeský kraj	394,1	10,6	2,8	28 042	1 037	3,8
Jihočeský kraj	219,8	2,4	1,1	24 456	942	4,0
Plzeňský kraj	211,1	3,4	1,7	26 126	850	3,4
Karlovarský kraj	89,1	0,1	0,1	23 104	799	3,6
Ústecký kraj	241,0	2,3	1,0	24 816	1 096	4,6
Liberecký kraj	141,9	1,9	1,3	25 316	997	4,1
Královéhradecký kraj	190,0	3,0	1,6	25 043	1 065	4,4
Pardubický kraj	179,2	2,9	1,6	24 128	795	3,4
Kraj Vysočina	170,9	1,9	1,1	24 873	1 084	4,6
Jihomoravský kraj	441,9	6,3	1,4	26 058	1 020	4,1
Olomoucký kraj	214,2	3,9	1,8	24 251	908	3,9
Zlínský kraj	203,8	2,3	1,1	24 122	1 048	4,5
Moravskoslezský kraj	427,6	5,5	1,3	24 875	832	3,5

¹⁾podle místa skutečného pracoviště, včetně podnikatelských subjektů do 20 zaměstnanců

²⁾zahrnutí jsou i zaměstnanci sledovaných subjektů pracující mimo území ČR

Další informace naleznete v "Rychlé informaci" [Průměrné mzdy - 2. čtvrtletí 2016](#) a v navazujících analýzách.