

## KOMENTÁŘ

21. února 2020

### Výsledky sklizně v Jihočeském kraji v roce 2019

Ve srovnání s předchozím rokem sklidili v roce 2019 zemědělci v Jihočeském kraji díky lepším výnosům více obilovin, brambor a píce na orné půdě i sena z trvalých travních porostů. Horší byla sklizeň řepky a luskovin na zrno.

Sklizeň jednotlivých plodin vychází z osevních, resp. sklizňových ploch a z vývoje vegetačních podmínek. V porovnání s průměrnými výnosy za předchozích deset let dosáhli jihočeští zemědělci lepší výnosy obilovin celkem i za jednotlivé druhy obilovin s výjimkou pšenice jarní a ovsa. Nižší **oproti desetiletému průměru** však měli výnosy brambor, řepky, luskovin, kukuřice na zeleno a na siláž a píče z trvalých travních porostů.

**Tab. 1 Sklizeň vybraných zemědělských plodin v Jihočeském kraji v roce 2019 a její srovnání s rokem 2018**

	Sklizeň (t)			Sklizňová plocha (ha)			Hektarový výnos (t)		
	2018	2019	index (%)	2018	2019	index (%)	2018	2019	rozdíl
Obiloviny celkem	699 565	721 478	103,1	134 760	132 538	98,4	5,19	5,44	0,25
Základní obiloviny	678 199	711 658	104,9	130 785	130 898	100,1	5,19	5,44	0,25
Pšenice celkem	436 540	453 341	103,8	78 867	78 341	99,3	5,54	5,79	0,25
Pšenice ozimá	427 648	446 166	104,3	76 651	76 353	99,6	5,58	5,84	0,26
Pšenice jarní	8 892	7 175	80,7	2 216	1 988	89,7	4,01	3,61	-0,40
Žito ozimé a jarní	19 910	25 987	130,5	4 138	4 970	120,1	4,81	5,23	0,42
Ječmen celkem	153 901	162 778	105,8	31 082	30 123	96,9	4,95	5,40	0,45
Ječmen ozimý	75 862	89 645	118,2	15 527	15 238	98,1	4,89	5,88	1,00
Ječmen jarní	78 039	73 133	93,7	15 555	14 885	95,7	5,02	4,91	-0,10
Oves	33 382	30 573	91,6	9 190	9 503	103,4	3,63	3,22	-0,42
Tritikale	34 465	38 979	113,1	7 508	7 961	106,0	4,59	4,90	0,31
Kukuřice na zrno	19 797	9 319	47,1	3 243	1 277	39,4	6,10	7,30	1,19
Luskoviny celkem	7 380	6 190	83,9	3 178	2 980	93,8	2,32	2,08	-0,25
Brambory celkem	83 132	84 853	102,1	3 167	3 009	95,0	26,25	28,20	1,95
Řepka	155 272	127 390	82,0	44 311	41 636	94,0	3,50	3,06	-0,44
Píce na orné půdě, v seně	497 329	617 575	124,2	55 963	60 188	107,5	8,89	10,26	1,37
Kukuřice na zeleno a siláž <sup>1)</sup>	894 987	1 115 554	124,6	30 157	32 000	106,1	29,68	34,86	5,18
Trvalé travní porosty, v seně	429 242	488 990	113,9	167 372	167 502	100,1	2,56	2,92	0,35

<sup>1)</sup> v zeleném stavu

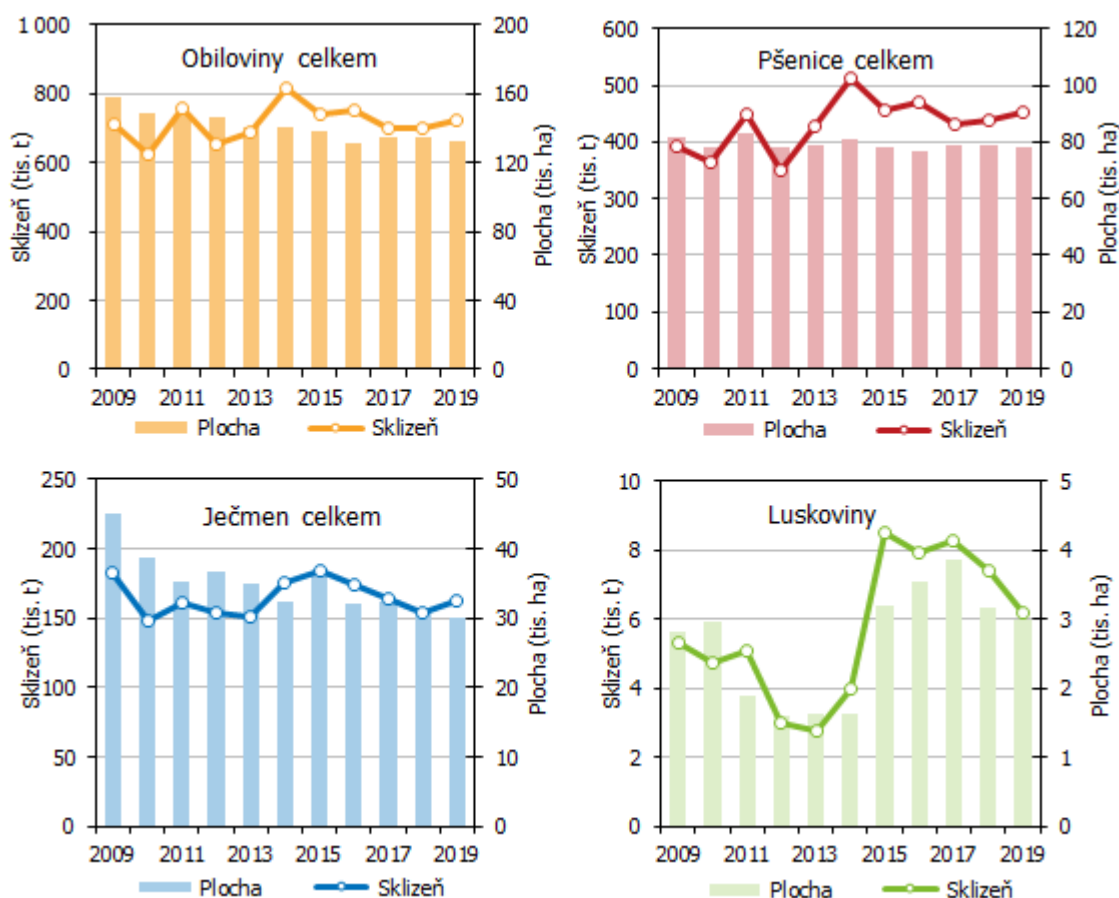
V roce 2019 byla **celková produkce obilovin** v jihočeském zemědělském sektoru oproti předchozímu roku o 3,1 % vyšší. Nárůst sklizně byl i přes pokles sklizňových ploch zajištěn vyšším hektarovým výnosem, který byl třetí nejvyšší od roku 2000. Na vyšším výnosu obilovin celkem má zásluhu především pšenice ozimá, která v roce 2019 tvořila téměř 58 % ploch obilovin.

## KOMENTÁŘ

**Základních obilovin** se proti roku 2018 urodilo v Jihočeském kraji o téměř 5 % více, a to především díky vyššímu výnosu. Jejich plocha se meziročně prakticky nezměnila.

I přes úbytek ploch byla **produkce pšenice** v meziročním srovnání poněkud vyšší (o 3,8 %) zásluhou lepšího výnosu, čtvrtého nejvyššího v historii kraje. Oproti loňsku vyšší byla sklizeň i výnos pšenice ozimé, která je dlouhodobě nejvýnosnější základní obilovinou a nyní nejčastěji pěstovanou plodinou vůbec. Naopak menší byla úroda, plocha i výnos pšenice jarní.

**Graf 1 Sklizeň a sklizňové plochy vybraných plodin v Jihočeském kraji – 1. část**



**Ječmene** bylo sklizeno o 5,8 % více než v roce 2018. Nárůst sklizně byl navzdory úbytku produkčních ploch dosažen díky vyššímu hektarovému výnosu. Téměř o 20 % vzrostla meziročně sklizeň ječmene ozimého, a to i přes úbytek ploch, zásluhou lepšího výnosu. Naopak produkce ječmene jarního klesla o více než 6 % vlivem horšího výnosu a úbytku ploch. V historických tabulkách byl výnos ječmene celkem třetí nejvyšší, ale produkce ječmene patřila k nejnižším z důvodu dlouhodobého zmenšování jeho ploch.

Úroda **žit**a vzrostla meziročně o 30,5 %. Zásahu na tom má jak výrazné rozšíření ploch (+20,1 %), tak vysoký hektarový výnos, druhý nejvyšší v historii kraje. Historicky druhý nejvyšší

## KOMENTÁŘ

výnos zaznamenali Jihočeši i za **triticale**. Díky vysokému výnosu a rozšíření ploch vzrostla sklizeň triticale oproti předchozímu roku o 13,1 %.

Ovsu se v roce 2019 nedařilo. Výnos se meziročně značně pohoršil, a tak i přes rozšíření ploch klesla produkce **ovsa** meziročně o 8,4 %.

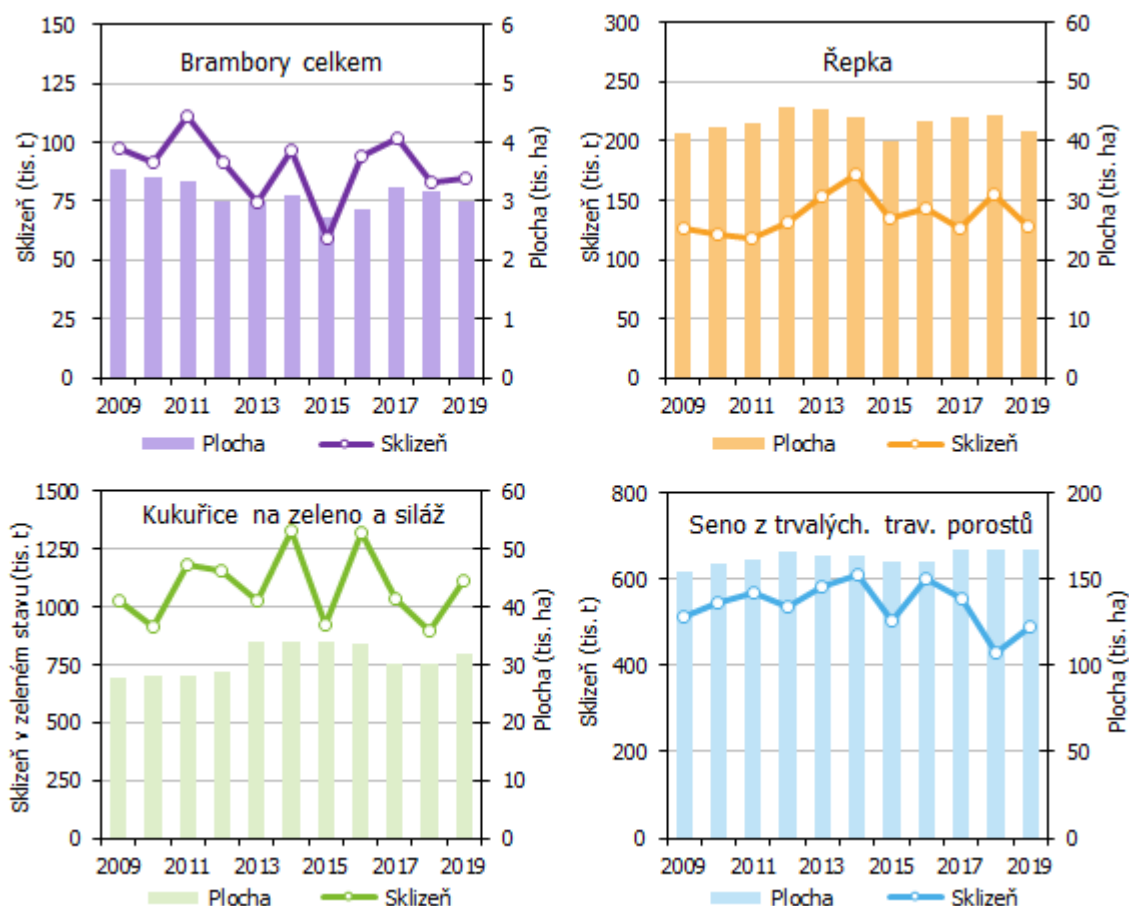
**Kukuřice na zrna** byla v roce 2019 sklizena z nesrovnatelně menší plochy než v předchozím roce (-60,6 %). V důsledku toho se její sklizeň meziročně propadla o víc než polovinu, přestože její výnos se meziročně zvýšil.

Produkce **luskovin na zrna** se oproti předchozímu roku snížila o 16,1 %. Pokles sklizně byl zaviněn horším výnosem a úbytkem ploch

Ve srovnání s rokem 2018 byl rok 2019 pro **brambory** příznivější. I přes úbytek ploch se díky lepšímu výnosu zvýšila sklizeň brambor meziročně o 2,1 %. Ve srovnání s desetiletým průměrem však byly sklizeň i výnos brambor v kraji jen podprůměrné. Z pohledu historických tabulek šlo o čtvrtou nejnižší sklizeň.

## KOMENTÁŘ

**Graf 2 Sklizeň a sklizňové plochy vybraných plodin v Jihočeském kraji – 2. část**



Pro řepku nebyl rok 2019 příznivý. Pokles jejího výnosu spolu s úbytkem ploch o 6,0 % způsobily pokles sklizně oproti roku 2018 o 18,0 %.

Sklizeň pícnin na orné půdě, kukuřice na zeleno a na siláž a sena z trvalých travních porostů se po propadu v předchozích dvou letech v roce 2019 meziročně zvýšila. Sklizeň pícnin na orné půdě a kukuřice na zeleno a siláž díky rozšíření ploch a meziročně vyšším výnosu vzrostla téměř o čtvrtinu. Píce z trvalých travních porostů bylo při stagnaci sklizňových ploch sklizeno ve srovnání s minulým rokem o 13,9 % více. Výnos píce z trvalých travních porostů sice meziročně vzrostl, byl ale třetí nejhorší za posledních dvacet let (po roce 2003 a 2018).

Objemem sklizně pšenice, brambor a pícnin na orné půdě se jihočeští zemědělci v konkurenci ostatních krajů umístili na třetím místě a v produkci řepky na druhém místě. To koresponduje s výměrou jejich sklizňových ploch. Kromě toho díky dlouhodobě největším plochám trvalých travních porostů si Jihočeský kraj udržuje prvenství ve sklizni sena z trvalých travních porostů s podílem 17,3 % na produkci zemědělského sektoru ČR.

## KOMENTÁŘ

Výnosy jihočeských zemědělců byly **ve srovnání se zemědělským sektorem celé republiky** u pšenice, ječmene, tritikale, ovsa a řepky téměř shodné, výnos žita byl nadprůměrný a výnos brambor byl mezi 14 kraji druhý nejvyšší. Podprůměrný byl výnos kukuřice na zmo, kukuřice na zeleno a siláž a výnos luskovin. Výnos píce z trvalých travních porostů byl shodný s výsledkem za zemědělský sektor ČR. V mezikrajském srovnání nejnižší výnosy pšenice, ječmene, žita, tritikale, ovsa a také brambor, cukrovky, řepky a píce z trvalých travních porostů měl v roce 2019 Jihomoravský kraj, který je sužován suchem a přemnoženými hraboši.

**Tab. 2 Osevní plochy ozimů v Jihočeském kraji dle stavu k 30. listopadu 2019**

	Osevní plocha v roce 2019	Plocha ozimů pro sklizeň v roce 2020	Rozdíl 2020 – 2019	Index 2020/2019 (%)
	v hektarech			
Obiloviny ozimé celkem	104 523	102 622	-1 901	98,2
pšenice ozimá	76 353	74 166	-2 187	97,1
žito ozimé	4 970	4 809	-161	96,8
ječmen ozimý	15 238	16 242	1 003	106,6
tritikale	7 961	7 406	-555	93,0
Řepka ozimá	41 636	39 876	-1 760	95,8

Současně s výsledky sklizně byly zjišťovány rovněž **osevní plochy ozimů**. Koncem listopadu 2019 byly pro sklizeň v roce 2020 ve srovnání s osemem 2019 osety v Jihočeském kraji menší plochy řepky a zimních obilovin celkem, z nichž úbytek ploch zaznamenaly všechny druhy kromě ozimého ječmene.

### Další informace:

[Definitivní údaje o sklizni zemědělských plodin - 2019](#)

### Kontakt:

Ing. Irena Kovárnová  
Krajská správa ČSÚ v Českých Budějovicích  
tel.: 386 718 690  
e-mail: [irena.kovarnova@czso.cz](mailto:irena.kovarnova@czso.cz)