

Výsledky sklizně v Jihočeském kraji v roce 2018

Výsledky sklizně hlavních zemědělských plodin potvrdily, že po ne příliš příznivém roku 2017 nebyl ani rok 2018 pro zemědělce v Jihočeském kraji, stejně tak jako v celé ČR, příliš úspěšný.

Sklizeň obilovin a jejich hektarový výnos byly v kraji na úrovni a celorepublikově pod úrovní roku 2017. Klesla sklizeň a výnos brambor a tam, kde ji pěstují, i cukrovky. Druhým rokem pokračoval pokles sklizně kukuřice na zeleno a na siláž a sena z trvalých travních porostů. Vegetační podmínky během roku 2018 byly příhodné pro řepku, jejíž sklizeň a v kraji i výnos byly téměř rekordní.

Jihočeští zemědělci dosáhli v porovnání s průměrnými výnosy za předchozích pět let horší výnosy obilovin, brambor a píce, lepší výnosy měli u řepky a luskovin. Totéž platí i pro srovnání s průměrem za předchozích deset let, ve výsledku se liší pouze obiloviny, jejichž výnos byl nad úrovní desetiletého průměru.

Sklizeň jednotlivých plodin vychází z osevních, resp. sklizňových ploch a z vývoje vegetačních podmínek.

Tab. 1 Sklizeň vybraných zemědělských plodin v Jihočeském kraji v roce 2018

	Sklizeň			Sklizňová plocha			Hektarový výnos		
	v roce 2018	v roce 2017	index 2018/2017	v roce 2018	v roce 2017	index 2018/2017	v roce 2018	v roce 2017	rozdíl 2018-2017
	v tunách		v %	v hektarech		v %	v tunách		
Obiloviny celkem	699 565	698 692	100,1	134 760	134 950	99,9	5,19	5,18	0,01
Základní obiloviny	678 199	685 358	99,0	130 785	132 818	98,5	5,19	5,16	0,03
Pšenice celkem	436 540	432 880	100,8	78 867	78 814	100,1	5,54	5,49	0,04
Pšenice ozimá	427 648	419 309	102,0	76 651	75 227	101,9	5,58	5,57	0,01
Pšenice jarní	8 892	13 571	65,5	2 216	3 587	61,8	4,01	3,78	0,23
Žito ozimé a jarní	19 910	19 892	100,1	4 138	3 952	104,7	4,81	5,03	-0,22
Ječmen celkem	153 901	164 436	93,6	31 082	32 223	96,5	4,95	5,10	-0,15
Ječmen ozimý	75 862	85 572	88,7	15 527	15 148	102,5	4,89	5,65	-0,76
Ječmen jarní	78 039	78 864	99,0	15 555	17 075	91,1	5,02	4,62	0,40
Oves	33 382	34 386	97,1	9 190	10 761	85,4	3,63	3,20	0,44
Tritikale	34 465	33 764	102,1	7 508	7 067	106,2	4,59	4,78	-0,19
Kukuřice na zrno	19 797	12 640	156,6	3 243	1 684	192,6	6,10	7,51	-1,40
Luskoviny celkem	7 380	8 263	89,3	3 178	3 868	82,1	2,32	2,14	0,19
Brambory celkem	83 132	102 074	81,4	3 167	3 234	97,9	26,25	31,57	-5,32
Řepka	155 272	126 243	123,0	44 311	43 953	100,8	3,50	2,87	0,63
Píce na orné půdě (v seně)	497 329	582 917	85,3	55 963	55 875	100,2	8,89	10,43	-1,55
Kukuřice na zeleno a siláž ¹⁾	894 987	1 038 953	86,1	30 157	30 156	100,0	29,68	34,45	-4,78
Trvalé travní porosty (v seně)	429 242	553 996	77,5	167 372	167 427	100,0	2,56	3,31	-0,74

¹⁾ v zeleném stavu

V Jihočeském kraji zemědělci v roce 2018 sklídili prakticky stejné množství obilovin jako v roce 2017. I přes nepatrný úbytek ploch byla **celková produkce obilovin** meziročně o 0,1 % vyšší (+0,9 tis. tun) zásluhou poněkud lepšího hektarového výnosu. Tento výnos byl při porovnání s průměrem za uplynulé pětileté období nižší, ale to jen proto, že v kraji byly v letech 2014 až 2016 dosaženy rekordní výnosy obilovin. Výnos roku 2018 byl hned čtvrtý nejvyšší od roku 2000. Na vyšších výnosech obilovin posledních let má zásluhu stále častější pěstování pšenice (v roce 2018 tvořila téměř 59 % ploch obilovin) a ve sledovaném roce především větší sklizňové plochy kukuřice na zrno.

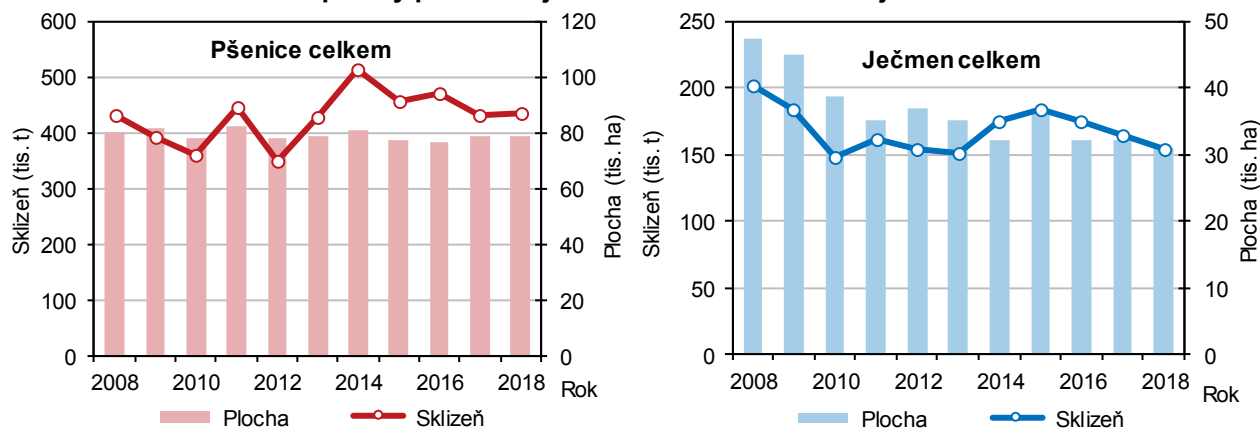
Základních obilovin se proti roku 2017 urodilo o 7,2 tis. tun méně, a to kvůli úbytku osevních ploch ječmene a ovesa. Hektarový výnos základních obilovin byl v meziročním srovnání nepatrně vyšší, v porovnání s pětiletým průměrem byl horší a v porovnání s desetiletým průměrem lepší. Úroda základních obilovin však byla vlivem vývoje ploch podprůměrná.

Produkce pšenice byla v meziročním srovnání díky menšímu rozšíření ploch a poněkud lepšímu výnosu o 0,8 % vyšší (+3,7 tis. tun). Vyšší byla sklizeň i plocha pšenice ozimé, která je naší nejvýnosnější základní obilovinou a nejčastěji na orné půdě pěstovanou plodinou vůbec. Naopak menší byla úroda i plocha pšenice jarní. V porovnání s předchozími pěti lety dosáhly sklizeň i výnos pšenice celkem pouze podprůměrných

hodnot, ale v porovnání s předchozím desetiletím byly výsledky nadprůměrné. Výnos byl pátý nejvyšší za uplynulé čtvrtstoletí.

Ječmene bylo sklizeno o 7,4 % méně (-10,5 tis. tun) než v roce 2017. Za poklesem sklizně stojí jak úbytek ploch, tak horší výnos. O víc než 10 % se kvůli výrazně nižšímu výnosu propadla sklizeň ječmene ozimého. Ve srovnání s tím meziročně klesla produkce ječmene jarního jen mírně (-1 %). Zásahu na tom měl vyšší výnos, který téměř vyvážil úbytek jeho ploch. V historických tabulkách byl výnos ječmene celkem pátý nejvyšší, ale produkce ječmene patřila k těm nejnižším z důvodu dlouhodobého zmenšování jeho ploch.

Graf 1 Sklizeň a sklizňové plochy pšenice a ječmene v Jihočeském kraji od roku 2008



Úroda **žita a tritikale** byla díky rozšíření jejich ploch, a navzdory horšímu výnosu, vyšší. Ve srovnání s průměrem předchozích pěti lety byly výnosy žita i žitovce (tritikale) v roce 2018 nižší, ale srovnatelné byly s průměry za desetiletí, jejich sklizeň však byla podprůměrná.

V roce 2018 se dařilo ovsu – jeho výnos byl lepší než v předchozím roce a pátý nejvyšší v historii kraje. Produkce **ovsa** se však kvůli značnému úbytku jeho ploch (-15 %) ve srovnání s minulým rokem snížila o 2,9 % (-1,0 tis. tun).

Kukuřice na zrno byla v roce 2018 sklizena z téměř dvojnásobné plochy než v předchozím roce. Díky tomu byla, navzdory horšímu výnosu, její sklizeň o polovinu větší (+7,2 tis. tun). Výnos byl podprůměrný i v porovnání s výsledky předchozích pěti a deseti let.

Sklizeň **luskovin na zrno** byla ve srovnání s rokem 2017 nižší o víc než 10 % kvůli úbytku ploch. Hektarový výnos luskovin byl přitom ve srovnání s minulým rokem lepší a byl i nadprůměrný.

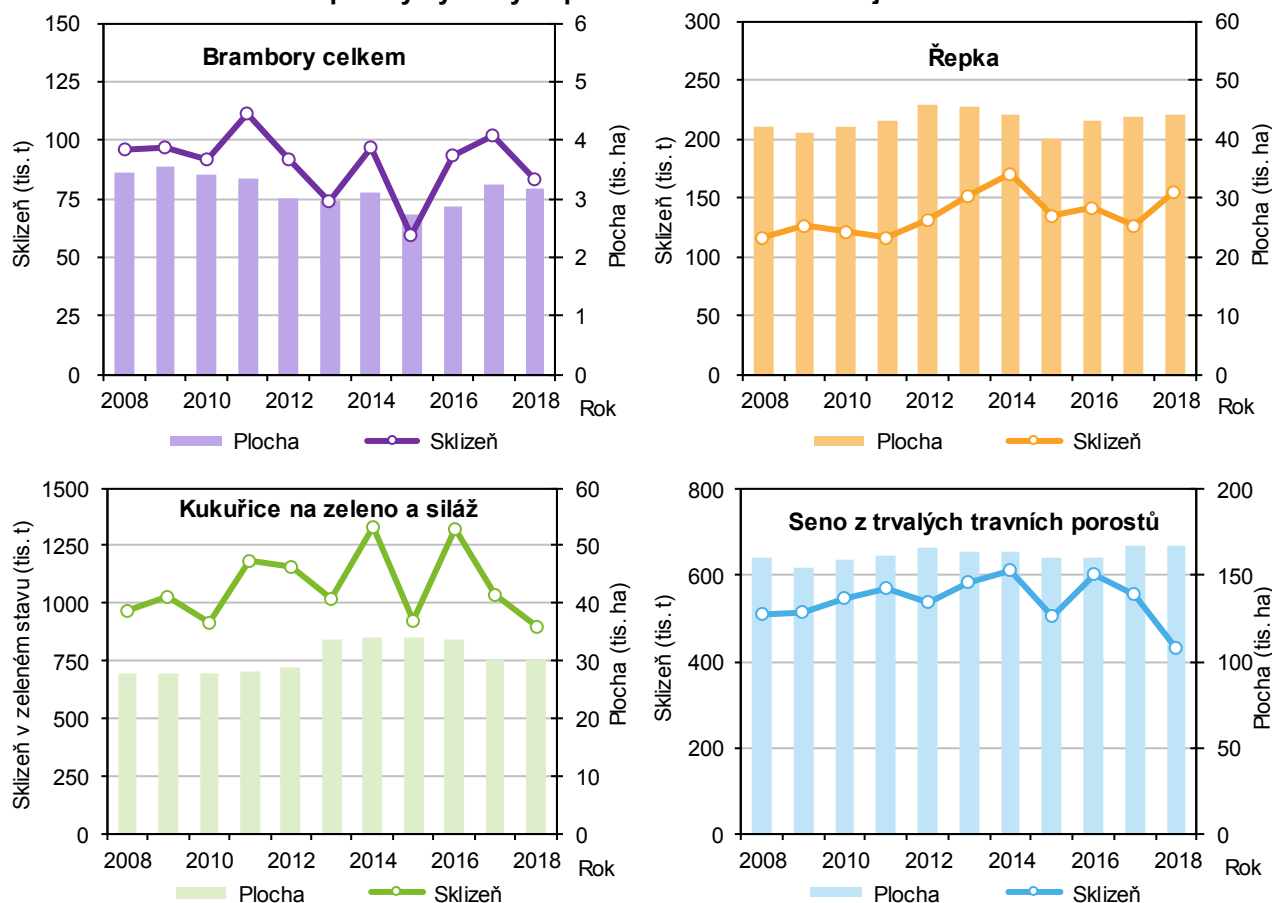
Pro **brambory** byl rok 2018 nepříznivý. Jednak meziročně značně poklesl jejich výnos a byl v časové řadě podprůměrný, a jednak došlo ke zmenšení jejich ploch. Sklidilo se jich o 19 % méně než v roce 2017 (-18,9 tis. tun). Šlo tak o **třetí nejnižší sklizeň v historii**, horší výsledek byl jen v roce 2013 a 2015.

Na rozdíl od brambor se **řepce** v roce 2018 dařilo. Výnos řepkového semene z jednoho hektaru byl druhý nejvyšší v historii kraje a to společně s rozšířením ploch řepky vedlo k růstu **sklizeň** o 23 % (+29,0 tis. tun) na **druhou nejvyšší hodnotu v historickém žebříčku**.

Sklizeň **picnin na orné půdě, kukuřice na zeleno a na siláž a sena z trvalých travních porostů** po snížení v roce 2017 poklesla znovu i v roce 2018 (meziročně o 15 %, resp. 14 % a 23 %) na jedny z nejnižších hodnot v historii. Příčinou tohoto propadu při meziroční stagnaci sklizňových ploch byl horší hektarový výnos způsobený nedostatkem srážek. Za posledních patnáct let byla aktuální sklizeň kukuřice na zeleno a siláž druhá nejnižší a sklizeň sena z trvalých travních porostů nejnižší vůbec.

Výnosy jihočeských zemědělců byly **ve srovnání s výsledky za zemědělský sektor České republiky** u hlavních zemědělských plodin nadprůměrné, podprůměrný byl pouze výnos kukuřice na zeleno a na siláž. Stalo se tak vlivem příznivějších klimatických podmínek během roku 2018, a to i přes horší bonitu zemědělské půdy. V **mezikrajském srovnání** měli Jihočeši druhý nejvyšší **výnos** řepky, třetí nejvyšší výnos ovsu a brambor a čtvrtý nejvyšší výnos pšenice a sena z trvalých travních porostů. Nejnižší výnos měl mezi kraji u řepky a všech druhů obilovin (s výjimkou ovsu) Jihomoravský kraj, který snad nejvíc ze všech krajů sužovalo sucho.

Graf 2 Sklizeň a sklizňové plochy vybraných plodin v Jihočeském kraji od roku 2008



Samotným **objemem sklizně** se **jihochéští zemědělci v konkurenci ostatních krajů** nejčastěji umísťovali na třetím místě, což koresponduje s výměrou jejich sklizňových ploch, produkci řepky měli dokonce druhou nejvyšší. Díky dlouhodobě největším plochám trvalých travních porostů si Jihočeský kraj udržuje prvenství ve sklizni sena z trvalých travních porostů s podílem 18 % na produkci zemědělského sektoru ČR.

Současně s výsledky sklizně byly zjišťovány rovněž **osevní plochy ozimů**. Ve srovnání s osemem 2018 byly v Jihočeském kraji k 30. listopadu 2018 osety pro sklizeň v roce 2019 menší plochy řepky a zimních obilovin celkem, z nichž úbytek ploch zaznamenaly všechny ozimé druhy kromě žita.

Tab. 2 Osevní plochy ozimů v Jihočeském kraji dle stavu k 30. listopadu 2018

	Plocha ozimů pro sklizeň v roce 2019	Osevní plocha v roce 2018	Rozdíl 2019 – 2018	Index 2019/2018 v %
	v hektarech			
Obiloviny ozimé celkem	101 276	101 395	-118	99,9
pšenice ozimá	75 100	76 651	-1 551	98,0
žito ozimé	4 142	4 138	4	100,1
ječmen ozimý	14 971	15 527	-557	96,4
tritikale	7 063	7 508	-445	94,1
Řepka ozimá	42 242	44 311	-2 069	95,3

Podrobné údaje:

[Definitivní údaje o sklizni zemědělských plodin - 2018](#)

Kontakt:

Ing. Irena Kovárnová
Krajská správa ČSÚ v Českých Budějovicích
e-mail: irena.kovarnova@czso.cz
tel.: 386 718 690