

Nezaměstnanost v Plzeňském kraji k 31. 12. 2017

Podíl nezaměstnaných osob v Plzeňském kraji dosáhl k 31. 12. 2017 výše 2,55 % a byl druhý nejnižší v ČR. V mezikrajském porovnání připadá na 1 pracovní místo v Plzeňském kraji třetí nejnižší počet uchazečů po Hl. městě Praze a kraji Pardubickém. K rozvoji zaměstnanosti v regionu přispívá jeho výhodná poloha a zejména fakt, že jej protínají hlavní dopravní tepny mezi Prahou a Bavorskem. Tato skutečnost ovlivnila řadu zahraničních investic. V regionu jsou tradičně silně zastoupeny podniky zpracovatelského průmyslu se zaměřením na automobilový, elektrotechnický a strojírenský průmysl, ale i společnosti zaměřené na potravinářství.

Podíl nezaměstnaných osob a počty uchazečů o zaměstnání

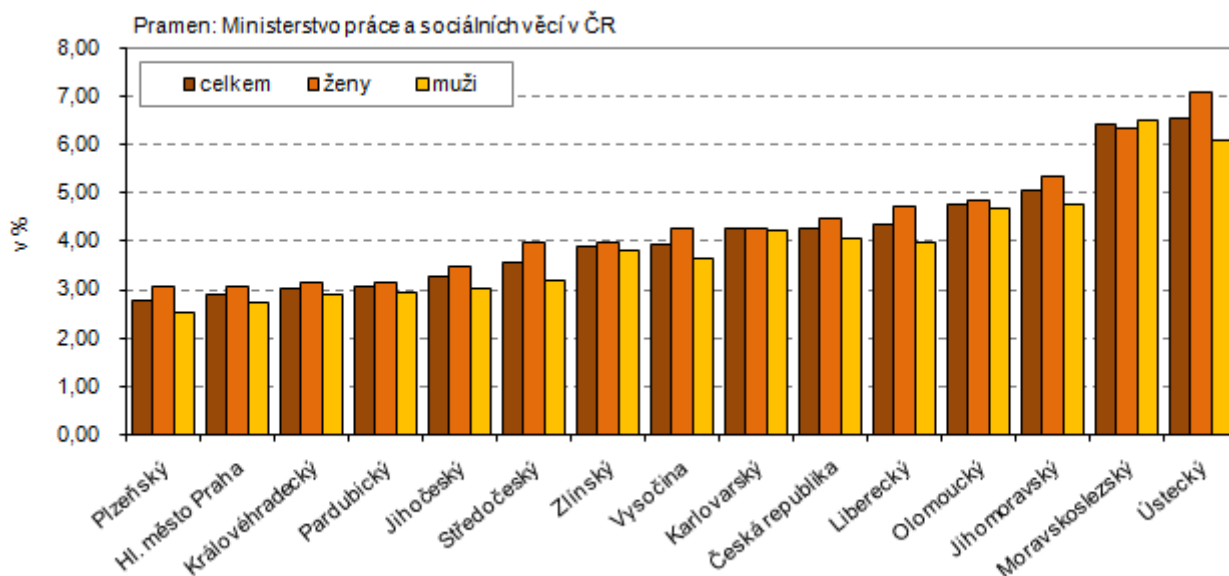
V posledním měsíci roku 2017 dosáhl podíl nezaměstnaných osob v Plzeňském kraji hodnoty 2,55 %, což je druhý nejnižší údaj v mezikrajském porovnání. Průměrná roční hodnota podílu nezaměstnaných osob 2,79 % za rok 2017 však řadí Plzeňský kraj na první místo v ČR, kde hodnota činila 4,26 %. Druhý nejnižší průměrný roční podíl nezaměstnaných osob byl zaznamenán v Hl. městě Praze (2,91 %), naopak nejvyšší v kraji Ústeckém (6,56 %). Ke konci roku 2017 připadl nejnižší počet uchazečů na 1 pracovní místo v evidenci úřadu práce na kraje Hl. město Praha, Pardubický a Plzeňský (0,5). Nejvyšší počet uchazečů na 1 pracovní místo byl pak evidován v kraji Moravskoslezském (3,5).

Meziročně se k 31. 12. 2017 podíl nezaměstnaných osob v Plzeňském kraji snížil o 1,01 procentního bodu. K uvedenému datu bylo evidováno v kraji celkem 10 517 uchazečů o zaměstnání, jejich počet byl o 880 vyšší než ke konci listopadu 2017 a ve srovnání se stejným obdobím roku 2016 byl nižší o 4 138 osob.

Během prosince 2017 se nově zaevidovalo 2 319 osob a z evidence bylo vyřazeno celkem 1 439 uchazečů. Pouze 770 z nich však nastoupilo do zaměstnání, 669 uchazečů bylo vyřazeno bez umístění.

Ve všech okresech našeho kraje byl zaznamenán meziměsíční nárůst podílu nezaměstnaných, nejvíce o 0,46 procentního bodu v okrese Tachov, nejméně o 0,12 procentního bodu v okrese Plzeň-město. Mírný vzestup nezaměstnaných v kraji, meziměsíčně o 0,25 procentního bodu, je připisován zejména ukončení sezonních prací. Nejvyšší podíl nezaměstnaných osob vykazoval okres Tachov (3,60 %), nejnižší podíl nezaměstnaných byl naopak zaznamenán v okrese Plzeň-jih (2,18 %).

Podíl nezaměstnaných osob podle krajů - průměr roku 2017



Podíl nezaměstnaných osob (roční průměry)

Pramen: Ministerstvo práce a sociálních věcí v ČR

	2005	2010	2011	2012	2013	2014	2015	2016	2017
Česká republika	6,64	6,96	6,70	6,76	7,68	7,70	6,57	5,55	4,26
Hl. město Praha	2,79	3,50	3,63	3,85	4,80	5,27	4,64	3,88	2,91
Středočeský kraj	4,77	5,63	5,62	5,69	6,48	6,61	5,72	4,75	3,58
Jihočeský kraj	4,63	5,62	5,60	5,70	6,47	6,43	5,16	4,36	3,25
Plzeňský kraj	4,84	6,28	5,75	5,44	6,20	5,87	4,85	3,94	2,79
Okres Domažlice	4,75	6,91	6,13	5,90	6,39	5,83	5,07	4,37	2,67
Okres Klatovy	5,63	6,63	6,48	5,91	6,53	6,20	4,90	3,96	2,74
Okres Plzeň-město	4,58	5,48	5,21	5,03	6,11	5,89	4,86	3,74	2,50
Okres Plzeň-jih	3,62	5,02	4,52	4,26	5,07	4,99	4,31	3,56	2,46
Okres Plzeň-sever	4,21	5,84	5,29	5,15	5,81	5,63	4,67	3,79	3,07
Okres Rokycany	4,94	5,79	4,78	4,45	5,21	4,92	3,96	3,40	2,91
Okres Tachov	6,83	10,13	8,81	8,13	8,49	7,45	6,14	5,26	3,84
Karlovarský kraj	7,83	8,48	8,22	8,00	8,96	8,53	7,33	6,10	4,25
Ústecký kraj	11,35	9,83	9,66	10,00	11,11	11,06	9,68	8,46	6,56
Liberecký kraj	5,87	8,02	7,47	7,35	8,15	8,12	6,81	5,63	4,35
Královéhradecký kraj	5,35	5,74	5,48	5,70	6,82	6,66	5,27	4,13	3,03
Pardubický kraj	6,04	6,90	6,33	6,22	7,02	6,63	5,23	4,32	3,06
Vysočina	5,96	7,22	6,90	6,72	7,41	7,19	6,21	5,28	3,95
Jihomoravský kraj	7,46	7,83	7,47	7,48	8,24	8,37	7,24	6,31	5,05
Olomoucký kraj	7,74	8,40	8,04	8,08	9,12	9,06	7,45	6,11	4,77
Zlínský kraj	6,60	7,65	6,97	6,95	7,94	7,55	6,31	5,17	3,89
Moravskoslezský kraj	10,44	8,73	8,33	8,47	9,77	10,10	8,93	7,85	6,42

Struktura uchazečů o zaměstnání a pracovních míst v evidenci úřadu práce

Struktura uchazečů o zaměstnání k 31. 12. 2017

Pramen: Ministerstvo práce a sociálních věcí ČR

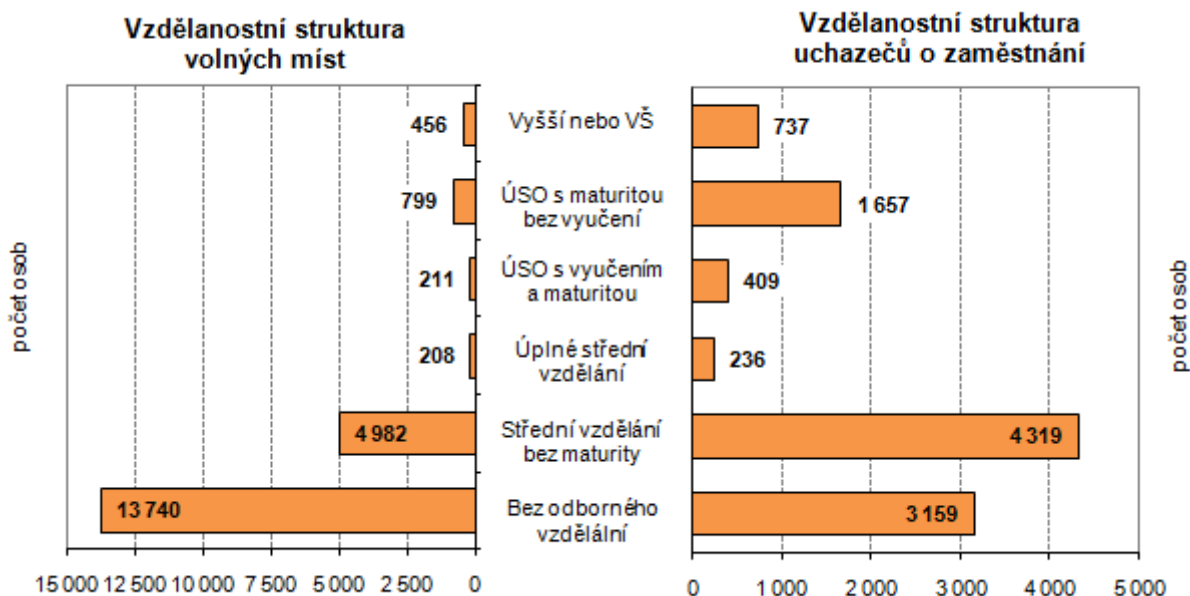
	Uchazeči o zaměstnání celkem ¹⁾	z celkového počtu uchazečů o zaměstnání						
		dosažitelní ve věku 15–64 let	ženy		absolventi a mladiství		osoby se zdravotním postižením	s nárokem na podporu v nezaměst- nanosti
			celkem	z toho dosažitelné ve věku 15–64 let	celkem	z toho dosažitelní		
Česká republika	280 620	259 929	140 880	129 850	11 440	11 195	46 009	85 647
Plzeňský kraj	10 517	9 623	5 371	4 875	400	385	2 195	3 951
v tom okresy:								
Domažlice	993	912	535	492	62	58	22	279
Klatovy	1 695	1 513	795	687	68	66	20	711
Plzeň-město	3 066	2 724	1 641	1 450	115	110	32	1 254
Plzeň-jih	1 033	887	550	467	36	34	5	380
Plzeň-sever	1 476	1 433	743	716	50	49	11	581
Rokycany	918	865	516	495	30	29	17	305
Tachov	1 336	1 289	591	568	39	39	18	441

¹⁾ v evidenci úřadu práce

Z celkového počtu nezaměstnaných uchazečů v našem kraji představovaly ženy 5 371, tj. 51,1 %. Dosažitelných uchazečů ve věku 15–64 let, kteří mohli bezprostředně nastoupit do zaměstnání při nabídce vhodného pracovního místa, bylo evidováno 9 623, tj. 91,5 % z celkového počtu uchazečů v evidenci úřadu práce. Občanů se zdravotním postižením bylo registrováno 2 195, tj. 20,9 % z celkového počtu uchazečů. Pro osoby se zdravotním postižením bylo vytvořeno v kraji celkem 720 pracovních míst, a na jedno pracovní místo tedy připadalo 3,0 uchazečů se zdravotním postižením.

Podporu v nezaměstnanosti pobíralo v našem regionu 3 951 uchazečů o zaměstnání, tj. 37,6 % všech uchazečů vedených v záznamech úřadů práce. Ke konci roku bylo evidováno 400 nezaměstnaných absolventů škol všech stupňů vzdělání a mladistvých, kteří se na celkovém počtu uchazečů podíleli 3,8 %.

Z celkového počtu uchazečů evidovaných na úřadech práce jich 4 022 (38,2 %) dosáhlo středního odborného vzdělání s výučním listem. Uchazečů bez vzdělání nebo jenom se základní školou bylo evidováno 3 159 (30,0 %) a tvořili druhou nejpočetnější skupinu. Vyšším nebo vysokoškolským vzděláním disponovalo 737 uchazečů (7,0 %) o zaměstnání. Oproti této nabídce pracovních sil na trhu práce stojí poptávka zaměstnavatelů po 13 740 zaměstnancích bez vzdělání nebo se základním vzděláním, tedy bez odborné kvalifikace, což tvořilo 67,4 % všech pracovních míst. Tato skupina pracovních míst je s velkým odstupem největší oproti skupinám pracovních míst s požadavkem na odbornou kvalifikaci. Poptávek zaměstnavatelů po zaměstnancích se středním odborným vzděláním s výučním listem je 3 798, poptávka tedy početně nepokrývá počet uchazečů s tímto vzděláním, navíc se zčásti mohou mýjet v odborné zaměřenosti vzdělání. Obdobně zaměstnavatelé požadují celkově 456 zaměstnanců s vyšším nebo vysokoškolským vzděláním, a zčásti se zřejmě s nabídkou neshodují z důvodu odlišného odborného zaměření uchazečů.



Obecně dochází na trhu práce k tzv. strukturálním nesouladům v nabídce a poptávce (kvalifikačním nebo územním). Ze strany nabídky práce brání rovnováze na trhu práce např. kvalifikační neshoda s požadavky zaměstnavatelů, vzdálenost do zaměstnání, zdravotní omezení či jiná osobní omezení (např. z důvodu péče o děti). Dalšími důvody, tentokrát na straně poptávky po pracovní síle, je struktura produktů zpracovatelského průmyslu v Plzeňském kraji. Vysoká poptávka zaměstnavatelů po pracovní síle bez odborné kvalifikace svědčí o nízké přidané hodnotě nabízené práce a o nízkých mzdových sazbách za takovou práci. Vždy však bude existovat tzv. frikční nezaměstnanost, kterou rozumíme dobu nezaměstnanosti mezi pozbytím starého zaměstnání a nalezením nového. Velmi nízká nezaměstnanost v ČR je pak výsledkem konjunkturální fáze ekonomiky.