

**KOMENTÁŘ**

6. 2. 2024

**Výzkum, vývoj a informační technologie  
v mezikrajském srovnání v roce 2022**

V roce 2022 dosáhly v České republice celkové výdaje na výzkum a vývoj 133,3 miliardy korun, největší relativní nárůst byl zaznamenán v Karlovarském kraji. Výdaje na financování vývoje a výzkumu v Plzeňském kraji dosáhly částky 6,2 mld. Kč a nejvyšší relativní meziroční nárůst pracovníků v této oblasti byl zaznamenán právě v Plzeňském regionu. Činnostmi v oblasti ICT se v České republice zabývalo 226,3 tisíc zaměstnanců, z hlediska územního rozložení jsou ICT specialisté nejvíce koncentrováni v Praze, Jihomoravském a Středočeském kraji. Podíl domácností s připojením na internet se stále zvyšuje, v roce 2022 bylo připojeno více než čtyři pětiny domácností v ČR.

**Výzkum a vývoj**

Výzkumem a vývojem (VaV) se v České republice v roce 2022 zabývalo 86 125 osob (přepočteno na plnou roční pracovní dobu věnovanou VaV činnostem). V dlouhodobém pohledu počet těchto zaměstnanců stále roste, ve srovnání s rokem 2021 se zvýšil o 1,7 %. Meziroční nárůst byl zaznamenán v 8 ze 14 krajů republiky, nejvíce v Plzeňském kraji (o 7,1 %). Více než třetina z celkového počtu zaměstnanců působila v Hl. m. Praze (36,6 %), pětina v Jihomoravském kraji a desetina v kraji Středočeském. Naopak ve zbývajících jedenácti krajích podíl na počtu zaměstnanců VaV v České republice nedosáhl 6 %.

V roce 2022 dosáhly celkové výdaje na výzkum a vývoj 133,3 miliardy korun, proti roku 2021 vzrostly o 9,3 %. K největšímu meziročnímu nárůstu celkového objemu výdajů na výzkum a vývoj došlo v Karlovarském kraji (o 43,2 %). Dlouhodobě nejdůležitějším centrem českého výzkumu a vývoje je však nadále Praha, v níž bylo v roce 2022 realizováno 38,8 % celkových výdajů v České republice, konkrétně 51,7 mld. Kč. S velkým odstupem za ní následovaly kraje Jihomoravský se 17,2 % a Středočeský se 13,2 %. Při přepočtu na regionální hrubý domácí produkt však dosáhl nejvyšší hodnoty Jihomoravský kraj (3,1 %), v Praze a Středočeském kraji výdaje dosahují 2,7, resp. 2,3 % HDP vytvořeného v příslušném kraji. Naproti tomu v Karlovarském kraji se podíl pohybuje jen kolem 0,3 %.

Nejvíce celkových prostředků na výzkum a vývoj bylo vynaloženo v podnikatelském sektoru, a to 85,6 mld. Kč, z toho téměř třetina (31,4 %) v Hl. m. Praze, dále ve Středočeském a Jihomoravském kraji (shodně 16,1 %). Ze státního rozpočtu bylo na přímou veřejnou podporu výzkumu a vývoje v roce 2022 vynaloženo 38,5 mld. Kč, tedy o 190 mil. více než v roce 2021. Největší část prostředků (17,1 mld. Kč) směřovala na výzkum a vývoj prováděný na veřejných vysokých školách, 11,9 mld. Kč získaly veřejné výzkumné instituce a téměř 3,3 mld. Kč směřovaly do podnikatelského sektoru.

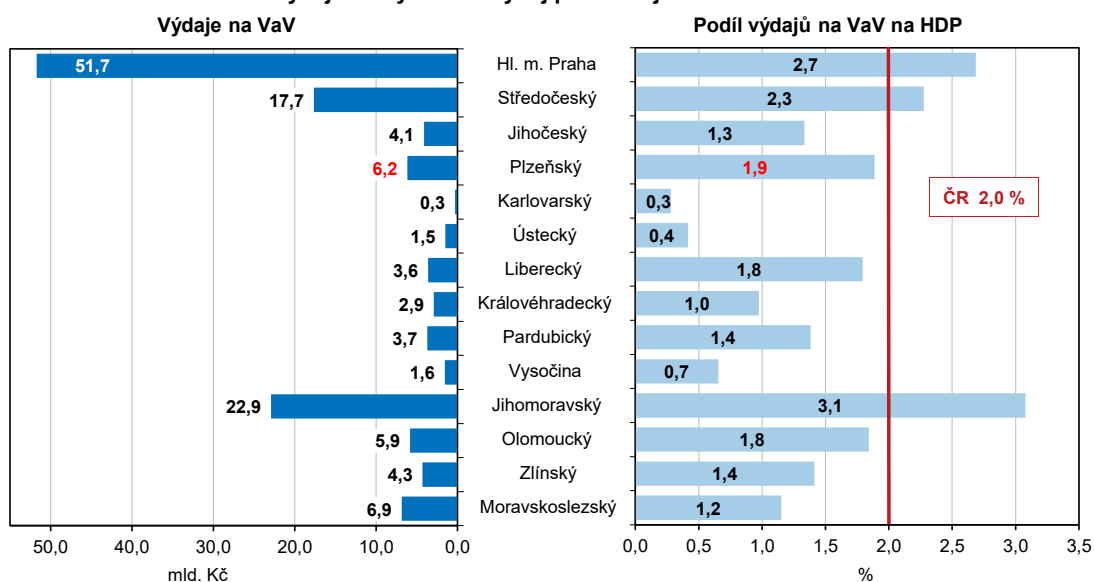
**V Plzeňském kraji:**

- pracovalo v roce 2022 celkem 3 948 zaměstnanců vývoje a výzkumu, ve srovnání s rokem 2021 došlo k nárůstu počtu zaměstnanců o 7,1 %

## KOMENTÁŘ

- v roce 2022 bylo soustředěno více než dvě třetiny zaměstnanců v podnikatelské sféře, na akademické půdě to byl podíl 28,4 % z celkového počtu zaměstnanců vývoje a výzkumu
- došlo v roce 2022 k navýšení výdajů na financování vývoje a výzkumu na 6,2 mld. Kč, výdaje dosáhly 1,9 % HDP vytvořeného v Plzeňském kraji
- bylo vynaloženo v roce 2022 nejvíce prostředků na vědu a výzkum v podnikatelském sektoru (5,1 mld. Kč)
- ze státního rozpočtu směřovalo na přímou veřejnou podporu výzkumu a vývoje 877 mil. Kč, kde téměř tři čtvrtiny prostředků byly adresovány na vědu a výzkum prováděný na veřejných vysokých školách

### Výdaje na výzkum a vývoj podle krajů v roce 2022



### Informační a komunikační technologie

Činnostmi v oblasti ICT se v České republice zabývalo 226,3 tisíce zaměstnanců (fyzické osoby), z toho 55,3 % tvořili ICT specialisté a zbývající část ICT technici. Z hlediska územního rozložení jsou ICT specialisté nejvíce koncentrováni v Praze, Jihomoravském a Středočeském kraji. Pro zvýšení spolehlivosti dat z výběrového zjišťování byly tyto údaje vypočteny jako průměr z posledních 3 let (2020–2022).

Přestože se podíl domácností vybavených počítačem už v posledních letech nijak výrazně nemění (v roce 2022 představoval 80,7 %), podíl domácností s připojením na internet se stále zvyšuje. V roce 2022 dosáhl v republikovém průměru 85,3 %, nejvíce v Praze (88,8 %), nejméně v Olomouckém kraji (80,5 %).

Internet v České republice používá 84,4 % osob starších 16 let. Uživateli internetu v posledních letech přibývá hlavně mezi seniory. Podíl osob nad 55 let, které se připojují k internetu, se za posledních 10 let ztrojnásobil na současných 62,5 %. Ve věku 16–34 let užívá internet 99,2 % z obyvatel této věkové skupiny.

## KOMENTÁŘ

Rovněž roste podíl osob, které používají internet na mobilním telefonu. V roce 2022 jej používalo v Hl. m. Praze 79,4 % uživatelů (z obyvatel ve věku 16 let a více), v roce 2011 to bylo pouze 16,1 %. K největšímu vzestupu došlo v Moravskoslezském kraji (z 5,9 % v roce 2011 na 78,4 % v roce 2022).

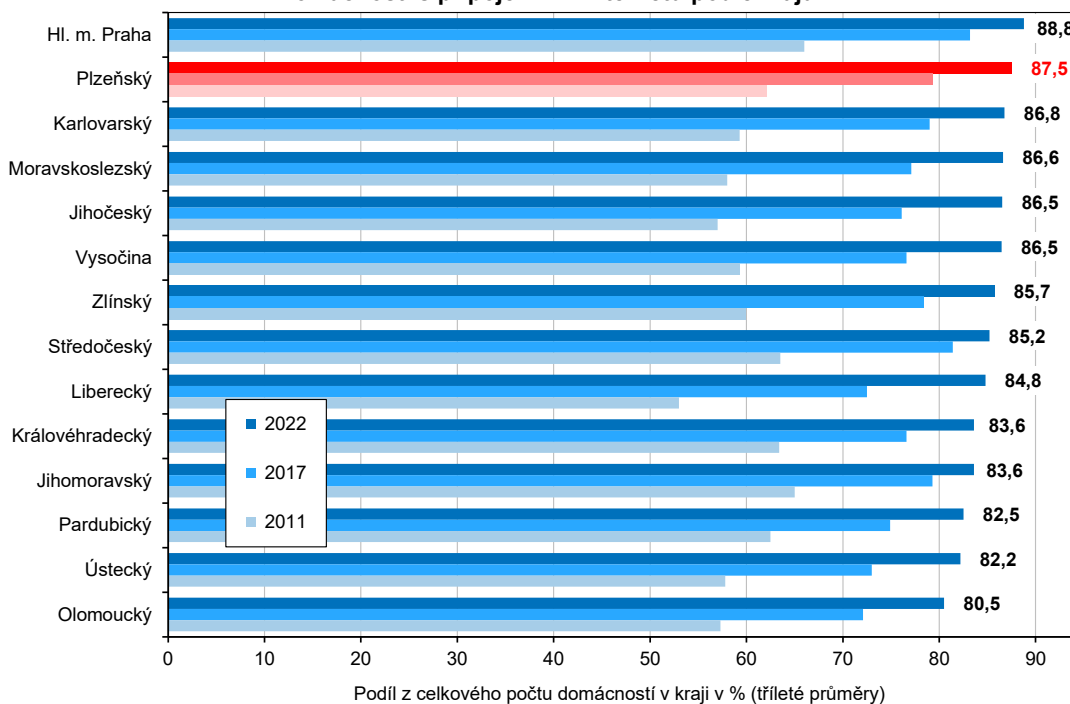
Internetové bankovníctví využívá v České republice 70,3 % osob starších 16 let, což je 2,6 násobek oproti roku 2011. Zvyšuje se rovněž podíl online nakupujících. Ještě v roce 2010 nakupovala v e-shopech (nákup v posledních 12 měsících) pouze čtvrtina Čechů ve věku 16 let a více, v roce 2022 to bylo již 70,3 %, přičemž podíl takto nakupujících se v posledních letech každoročně zvyšuje zhruba o 5 procentních bodů, pouze v roce 2022 došlo k mírnějšímu zvýšení (o 1,8 p. b.).

### V Plzeňském kraji:

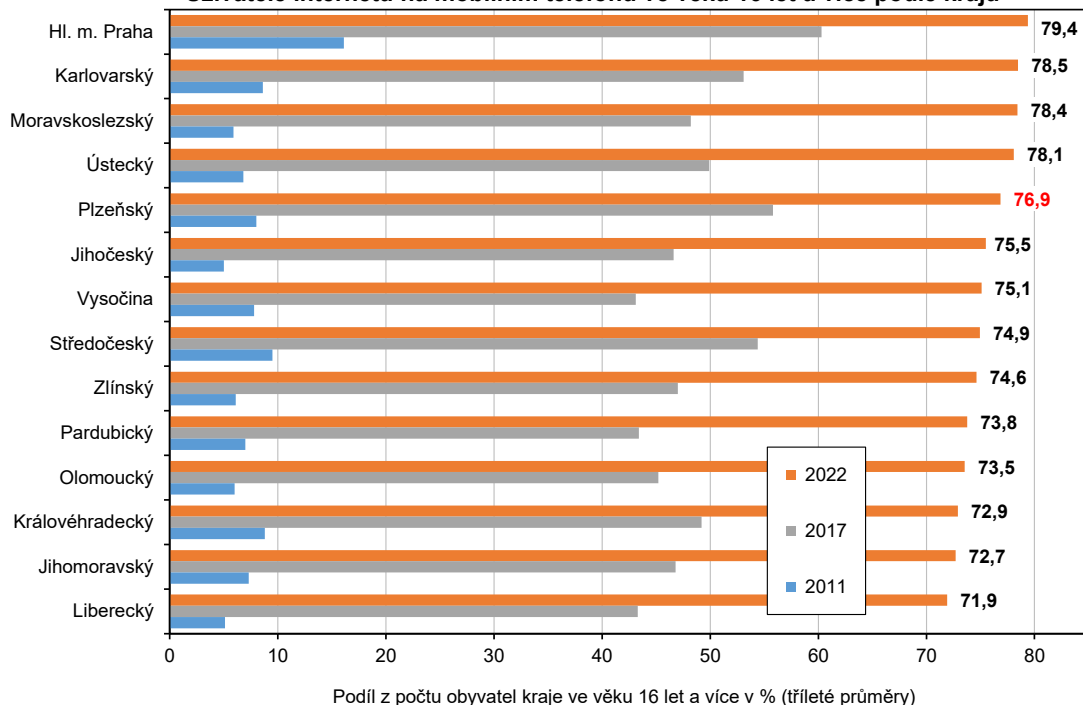
- bylo připojeno v roce 2022 k internetu 87,5 % domácností (druhý nejvyšší podíl mezi kraji), což je o 8,2 procentních bodů více než před 5 lety
- podíl uživatelů internetu na mobilním telefonu ve věku 16 let a více byl 76,9 % v roce 2022, už před pěti roky užívalo internet v mobilu více než 55 % těchto uživatelů
- na internetu nakupovalo 69,2 % obyvatel ve věku 16 let a více v roce 2022, nejčastěji nakupovali obyvatelé ve věku 16–34 let (92,3 %), ve věku 35–54 let to bylo 84,2 % nakupujících
- v roce 2022 využívalo internetové bankovníctví 70,2 % obyvatel ve věku 16 let a více, za posledních 5 let vzrostl počet uživatelů internetového bankovníctví o 14,7 procentních bodů
- k sociálním sítím bylo v roce 2022 připojeno 54,3 % uživatelů ve věku 16 let a více, což je 2,5 násobně více než v roce 2011, z toho nejčastějšími uživateli byli obyvatelé ve věku 16–34 let (96,4 %)

## KOMENTÁŘ

### Domácnosti s připojením k internetu podle krajů



### Uživatelé internetu na mobilním telefonu ve věku 16 let a více podle krajů



## KOMENTÁŘ

Mnoho dalších informací najdete v aktualizované **sadě tabulek** s podrobnějším pohledem na oblast výzkumu, vývoje, informačních technologií a jejich využívání, který je možné získat z výkaznictví nebo z administrativních zdrojů dat. Kromě srovnání postavení jednotlivých krajů v roce 2022 je zde rovněž zobrazen vývoj v posledních letech.

Výzkum a vývoj v mezikrajském srovnání:

<https://www.czso.cz/csu/xp/vyzkum-a-vyvoj-v-mezikrajskem-srovnani>

ICT v mezikrajském porovnání:

<https://www.czso.cz/csu/xp/ict-v-mezikrajskem-porovnani>

Další poznatky z těchto oblastí (včetně grafů, kartogramů, komentářů a podrobné metodiky) můžete získat na stránkách:

[https://www.czso.cz/csu/xp/veda\\_vyzkum-xp](https://www.czso.cz/csu/xp/veda_vyzkum-xp)

[https://www.czso.cz/csu/xp/informacni\\_spolecnost-xp](https://www.czso.cz/csu/xp/informacni_spolecnost-xp)

### Kontakt:

Ing. Lenka Hamouzová

Krajská správa ČSÚ v Plzni

Tel.: 377 612 145

E-mail: [lenka.hamouzova@czso.cz](mailto:lenka.hamouzova@czso.cz)