

## ŽENY A MUŽI V KRAJÍCH ČR – PRŮMĚRNÝ DŮCHOD (z podkladů ČSSZ)

V ČR v časové řadě let 2006 až 2008 se počet příjemců celkových důchodů zvýšil u žen o 1,9% a u mužů o 3,8%. V roce 2006 byl celkový průměrný důchod u mužů v porovnání s ženami vyšší o 11,7%, v roce 2008 o 11,2%.

### Průměrný důchod celkem podle pohlaví v krajích ČR

	ženy			muži		
	2006	2007	2008	2006	2007	2008
<b>Česká republika</b>	<b>7 667</b>	<b>8 194</b>	<b>9 032</b>	<b>8 563</b>	<b>9 145</b>	<b>10 046</b>
Hl. město Praha	8 278	8 866	9 746	9 142	9 776	10 713
Středočeský	7 648	8 181	9 025	8 623	9 223	10 135
Jihočeský	7 656	8 178	9 007	8 352	8 921	9 824
<b>Pízeňský</b>	<b>7 669</b>	<b>8 199</b>	<b>9 038</b>	<b>8 579</b>	<b>9 172</b>	<b>10 079</b>
Karlovarský	7 584	8 105	8 935	8 477	9 035	9 934
Ústecký	7 578	8 090	8 913	8 470	9 037	9 928
Liberecký	7 640	8 165	8 999	8 395	8 971	9 871
Královéhradecký	7 675	8 199	9 035	8 392	8 970	9 876
Pardubický	7 590	8 100	8 926	8 357	8 912	9 804
Vysočina	7 590	8 105	8 934	8 333	8 905	9 790
Jihomoravský	7 564	8 081	8 913	8 384	8 944	9 832
Olomoucký	7 575	8 089	8 914	8 298	8 846	9 735
Zlínský	7 534	8 059	8 899	8 309	8 867	9 776
Moravskoslezský	7 454	7 966	8 798	8 908	9 517	10 407

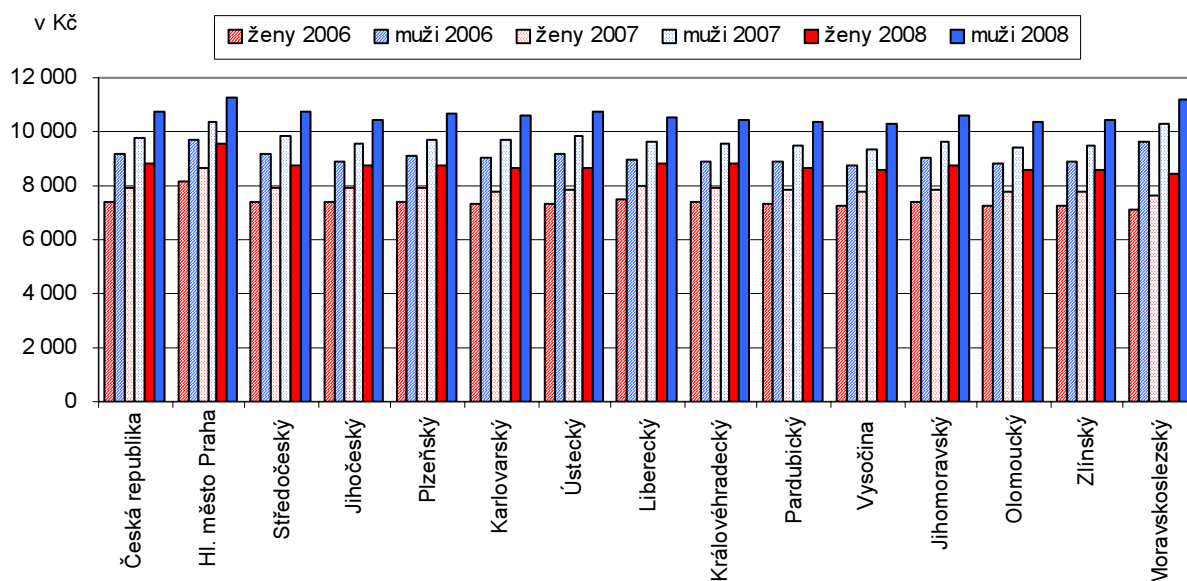
### Průměrný starobní důchod podle pohlaví v krajích ČR

	ženy			muži		
	2006	2007	2008	2006	2007	2008
<b>Česká republika</b>	<b>7 431</b>	<b>7 938</b>	<b>8 784</b>	<b>9 157</b>	<b>9 784</b>	<b>10 715</b>
Hl. město Praha	8 112	8 666	9 549	9 684	10 344	11 287
Středočeský	7 378	7 896	8 756	9 185	9 826	10 772
Jihočeský	7 415	7 929	8 775	8 925	9 538	10 479
<b>Pízeňský</b>	<b>7 383</b>	<b>7 902</b>	<b>8 746</b>	<b>9 087</b>	<b>9 707</b>	<b>10 638</b>
Karlovarský	7 319	7 812	8 645	9 074	9 669	10 572
Ústecký	7 337	7 831	8 664	9 198	9 819	10 745
Liberecký	7 472	7 985	8 832	8 984	9 602	10 534
Královéhradecký	7 431	7 941	8 789	8 907	9 529	10 474
Pardubický	7 316	7 817	8 661	8 855	9 463	10 397
Vysočina	7 261	7 754	8 591	8 760	9 363	10 290
Jihomoravský	7 382	7 887	8 727	9 026	9 643	10 574
Olomoucký	7 296	7 784	8 618	8 850	9 437	10 352
Zlínský	7 286	7 787	8 629	8 891	9 502	10 438
Moravskoslezský	7 134	7 614	8 443	9 625	10 295	11 211

Ve sledované časové řadě se počet příjemců starobních důchodců u žen zvýšil o 4,0% a u mužů o 5,8%. V roce 2006 byl celkový starobní důchod u mužů v porovnání s ženami vyšší o 23,2%, v roce 2008 o 22,0%.

V letech 2006-2008 byly zaznamenány největší rozdíly mezi ženami a muži v průměrném důchodu celkem a v průměrném starobním důchodu v Moravskoslezském kraji. V roce 2008 pobírali muži v Moravskoslezském kraji v porovnání s ženami vyšší celkový průměrný důchod o 18,3% a vyšší průměrný starobní důchod o 32,8%. Nejnižší rozdíly v důchodech celkem mezi ženami a muži byly zjištěny v Jihočeském kraji a v průměrně starobním důchodu v Hl. městě Praha. V roce 2008 byl u mužů v Jihočeském kraji průměrný důchod celkem vyšší o 9,1% a v Hl. městě Praha byl průměrný starobní důchod vyšší o 18,2%.

**Průměrný starobní důchod podle pohlaví k 31. 12.  
(Česká správa sociálního zabezpečení)**



## ZÁVĚR

*Svět redukovaný mužskou logikou potřebuje trochu ženské nevypočitatelnosti a tajemství. Ale i svět decimovaný mužskou agresivitou potřebuje ženskou něhu. Co si však počít s chuderami, které si nechaly vsugerovat, že něha je přežitek, že muž je vlastně super, anebo dokonce nepřítel, kterého je třeba deklasovat a nejlépe mužskými metodami? Svět je sice zařízený spíš pro muže než pro ženy, ale sotva se zlepší tím, že místo mužů a žen budou jen muži různého pohlaví.*

*Jiří Žáček*

Vědecká disciplína, která sleduje různé sociálně a kulturně podmíněné rozdíly mezi ženami a muži ve společnosti v současnosti i minulosti, se nazývá *Gender Studies*.

Rovnost žen a mužů má v zemích EU delší tradici a představuje důležitou součást Lisabonské strategie. **ČR provádí politiku rovných příležitostí pro ženy a muže** v souladu s doporučeními a cíly EU včetně příslušné evropské legislativy. **Gestorem této problematiky je od 1. 1. 2008 Úřad vlády - Sekce pro lidská práva** (dříve bylo gestorem Ministerstvo práce a sociálních věcí).

Analyzovat rozdíly mezi ženami a muži pomáhá odhalovat některé nerovnosti, které mezi nimi existují. Většina těchto rozdílů vyplývá z historického rozdělení mužské a ženské role, která se v poslední době zejména u mladší vzdělanější populace začíná postupně měnit.