

PRŮMĚRNÉ MZDY V ČR A KRAJÍCH V 1.-4. ČTVRTLETÍ 2012

V 1.-4. čtvrtletí 2012 činila průměrná hrubá měsíční mzda¹ na fyzické osoby podle nové metodiky² v Plzeňském kraji 23 108 Kč. V 1.-4. čtvrtletí 2011 byla tato mzda o 637 Kč nižší, to znamená, že dosahovala výše 22 471 Kč. Meziročně tak tato průměrná mzda vzrostla o 2,8 %. V 1.-4. čtvrtletí 2012 se Plzeňský kraj může pochlubit čtvrtou nejvyšší průměrnou mzdou mezi jednotlivými kraji České republiky. Lépe jsou na tom pouze kraj Hlavní město Praha (31 214 Kč), Středočeský kraj (23 989 Kč) a Jihomoravský kraj (23 320 Kč). Nejnižší průměrná mzda byla zjištěna v Karlovarském kraji, a to 20 602 Kč, což je o neuvěřitelné 3 660 Kč méně, než je celorepublikový průměr (24 262 Kč). Je třeba ale zdůraznit, že průměrná mzda v ČR je ovlivněna především výší mzdy v kraji Hlavní město Praha, a proto výše průměrné mzdy v ČR nedosahuje žádný jiný kraj.

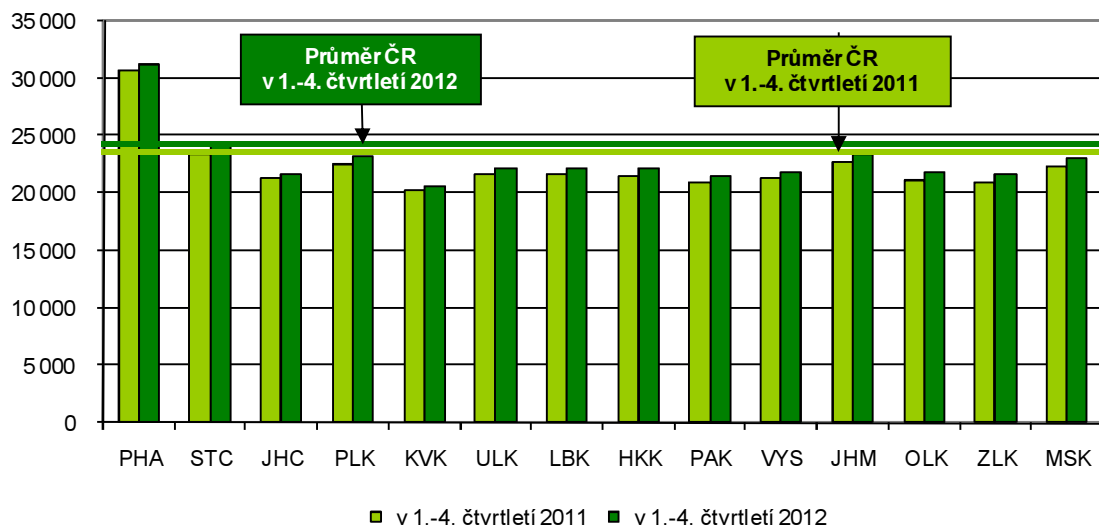
Vývoj reálné mzdy je ovlivněn růstem cenové úrovně vyjádřené indexem spotřebitelských cen. Vzhledem k tomu, že růst indexu spotřebitelských cen v roce 2012 představoval ve srovnání s rokem 2011 v České republice 3,3 %, lze přibližně odhadnout meziroční pokles reálných hrubých mezd v Plzeňském kraji na 0,5 %.

Průměrné hrubé měsíční mzdy v České republice a krajích v 1.-4. čtvrtletí 2012

(předběžné výsledky)

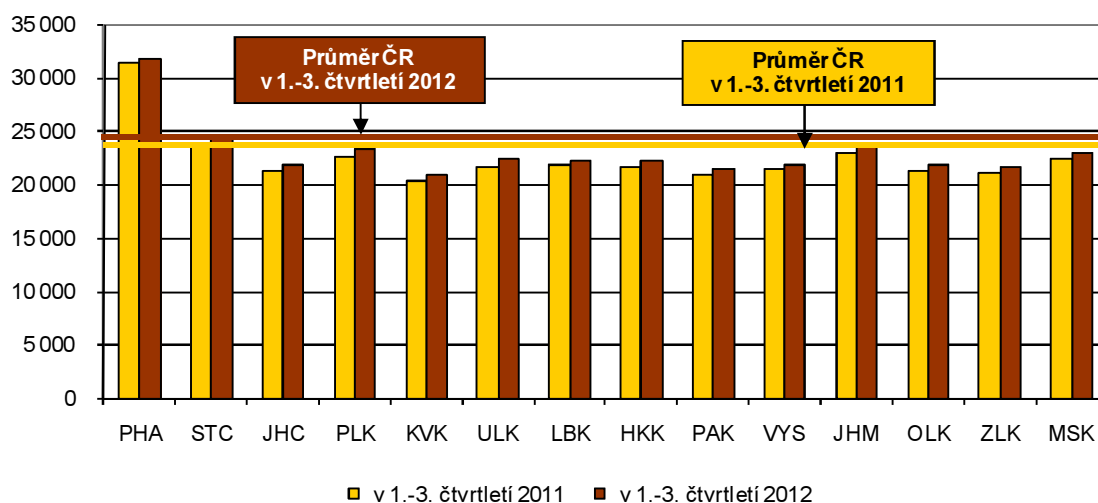
	Průměrná hrubá měsíční mzda zaměstnance			
	fyzické osoby		osoby přepočtené na plně zaměstnané	
	v Kč	index 2012/2011	v Kč	index 2012/2011
Česká republika	24 262	102,7	25 101	102,7
v tom kraje:				
Hl. město Praha	31 214	101,9	32 621	102,0
Středočeský	23 989	102,8	24 749	102,8
Jihočeský	21 614	102,1	22 337	102,1
Plzeňský	23 108	102,8	23 846	102,8
Karlovarský	20 602	101,9	21 274	102,0
Ústecký	22 161	102,7	22 785	102,7
Liberecký	22 069	102,2	22 789	102,2
Královéhradecký	22 085	103,0	22 827	103,0
Pardubický	21 391	102,7	22 058	102,8
Vysočina	21 698	102,1	22 307	102,2
Jihomoravský	23 320	102,9	24 181	103,0
Olomoucký	21 737	103,0	22 487	103,1
Zlínský	21 513	102,9	22 173	102,9
Moravskoslezský	22 919	102,7	23 577	102,7

Průměrné hrubé měsíční mzdy v ČR a krajích (fyzické osoby)



Průměrná hrubá měsíční mzda na fyzické osoby nezohledňuje délku pracovního úvazku zaměstnanců. Vzhledem k tomu, že v nepodnikatelské sféře pracuje vyšší podíl osob na částečný úvazek, jsou následující srovnání provedena na údajích o průměrné mzdě osob přepočtených na plně zaměstnané, které zohledňují délku pracovního úvazku. **Průměrná hrubá měsíční mzda¹ osob přepočtených na plně zaměstnané podle nové metodiky² v 1.-4. čtvrtletí 2012 činila v Plzeňském kraji 23 846 Kč.** Oproti 1.-4. čtvrtletí 2011 tak průměrná mzda osob přepočtených na plně zaměstnané vzrostla o 647 Kč, tj. o 2,8 %. V tomto ukazateli zaujal Plzeňský kraj také čtvrtou nejvyšší pozici. Vyšší průměrné mzdy přepočtené na osoby plně zaměstnané byly zjištěny pouze v kraji Hlavní město Praha (32 621 Kč), ve Středočeském kraji (24 749 Kč) a v Jihomoravském kraji (24 181 Kč). Průměrná mzda osob přepočtených na plně zaměstnané byla nejnižší opět v Karlovarském kraji a činila 21 274 Kč, což je pouze 84,8 % celorepublikové průměrné mzdy.

**Průměrné hrubé měsíční mzdy v ČR a krajích
(osoby přepočtené na plně zaměstnané)**



Více o průměrné hrubé měsíční mzdě v ČR v 1.-4. čtvrtletí 2012 naleznete na internetových stránkách: <http://www.plzen.czso.cz/csu/csu.nsf/informace/cpmz031113.doc>.

¹ Průměrná hrubá měsíční mzda zjišťovaná čtvrtletně u subjektů se sídlem v kraji představuje podíl mezd bez ostatních osobních nákladů připadající na jednoho zaměstnance evidenčního počtu za měsíc. Do mezd se zahrnují základní mzdy a platy, příplatky a doplatky ke mzdě nebo platu, prémie a odměny, náhrady mezd a platů, odměny za pracovní pohotovost a jiné složky mzdy nebo platu, které byly v daném období zaměstnancům zúčtovány k výplatě. Nezahrnují se náhrady mzdy nebo platu po dobu prvních 14 kalendářních dnů trvání dočasné pracovní neschopnosti (karantény) placené zaměstnavatelem. Jedná se o hrubé mzdy, tj. před snížením o pojistné na všeobecné zdravotní pojištění a sociální zabezpečení, zálohové splátky daně z příjmů fyzických osob a další zákonné nebo se zaměstnancem dohodnuté srážky.

² Od 1. čtvrtletí 2009 došlo ve statistice práce a mezd ke změnám v metodice zjišťování a prezentaci výsledků. Mezi nejdůležitější změny v metodice patří zpracování a publikování údajů podle nové Klasifikace ekonomických činností CZ-NACE, která nahradila dříve používanou klasifikaci OKEČ. V nové metodice jsou uplatněny nové metody odhadů nonresponse a nově zavedeny dohady za nešetřenou část populace, které vycházejí z administrativních zdrojů dat. Dále je kladen větší důraz na údaje o počtu zaměstnanců a průměrných mzdách přepočtených na plně zaměstnané. Od 1. čtvrtletí 2011 již průměrné hrubé měsíční mzdy nejsou vykazovány na základě podnikové metody (zařazení celého vykazujícího ekonomického subjektu do kraje, v němž sídlí jeho ústředí), ale na základě tzv. pracovištní metody, která zohledňuje skutečné pracoviště zaměstnanců a poskytuje tak pravdivější regionální pohled na trh práce.