

NEZAMĚSTNANOST V PLZEŇSKÉM KRAJI K 31. 1. 2013

Od ledna 2013 zveřejňuje Ministerstvo práce a sociálních věcí nezaměstnanost podle nového ukazatele s názvem Podíl nezaměstnaných osob, který je vyjádřen podílem dosažitelných uchazečů ve věku 15–64 let na obyvatelstvu ve věku 15–64 let. V novém ukazateli zůstává číselník (tj. počet dosažitelných uchazečů) nezměněn a ve jmenovateli je pracovní síla nahrazena celkovým počtem obyvatel v uvedeném věku z bilance obyvatel. Data z tohoto zdroje jsou dostupná podle pohlaví až do úrovně obcí.

V původním ukazateli míře registrované nezaměstnanosti byly nezaměstnané osoby (dosažitelní uchazeči) získávány z evidence úřadů práce ČR a zaměstnané osoby byly přebírány z Výběrového šetření pracovních sil, které provádí Český statistický úřad. Vzhledem k menšímu souboru dat zpracovává ČSÚ údaje z tohoto šetření pouze do úrovně krajů (nikoliv za okresy, správní obvody obcí s rozšířenou působností a za obce). Při výpočtu míry registrované nezaměstnanosti za nižší územní celky se pracovní síla používala ze Sčítání lidu, domů a bytů, které se provádí jen jednou za deset let. Jelikož zavedení rozšířeného zpracování dat z Výběrového šetření pracovních sil nebylo z úsporných důvodů možné, bylo řešením přejít na jinak definovaný ukazatel.

Plzeňský kraj dosáhl k 31. 1. 2013 třetího nejnižšího podílu nezaměstnaných osob v České republice. Podíl nezaměstnaných osob činil v Plzeňském kraji 6,62 %. Oproti České republice byl o 1,35 procentního bodu nižší. Tradičně nejnižší podíl nezaměstnaných osob byl zaznamenán v kraji Hl. město Praha (4,41 %), naopak nejvyšší v krajích Ústeckém (11,17 %), Moravskoslezském (9,81 %) a Olomouckém (9,80 %).

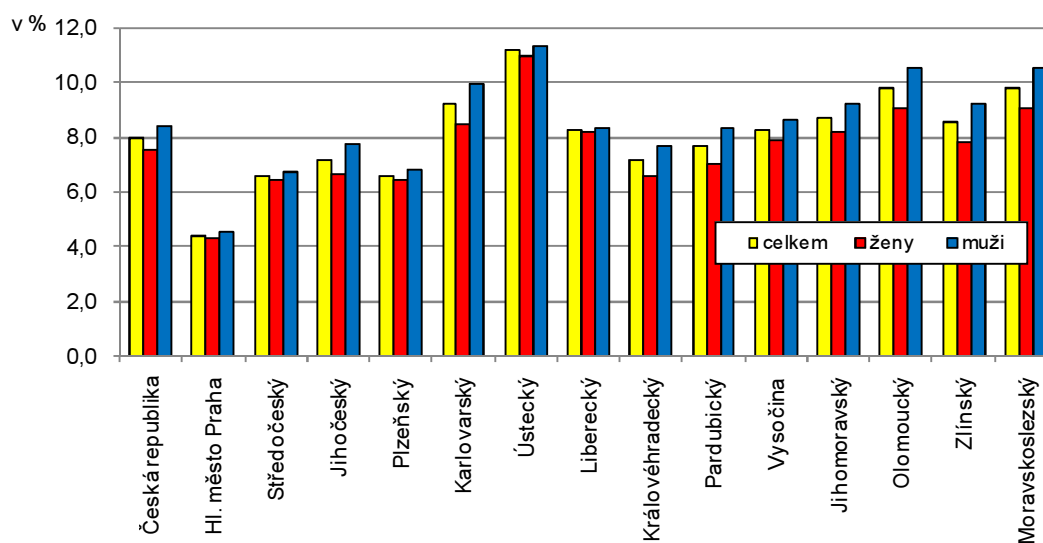
Podíl nezaměstnaných a volná pracovní místa v krajích ČR k 31. 1. 2013

Pramen: Ministerstvo práce a sociálních věcí ČR

	Podíl nezaměstnaných v % ¹⁾			Volná pracovní místa celkem	z toho pro		Počet uchazečů na 1 volné pracovní místo
	celkem	ženy	muži		absolventy a mladistvé	osoby se zdravotním postižením	
Česká republika	7,97	7,54	8,38	33 794	5 526	3 614	17,3
v tom kraje:							
Hl. město Praha	4,41	4,28	4,53	7 866	726	523	4,9
Středočeský	6,59	6,47	6,71	4 269	615	261	13,6
Jihočeský	7,19	6,64	7,72	2 485	323	357	13,0
Plzeňský	6,62	6,44	6,78	2 541	162	164	10,3
Karlovarský	9,20	8,45	9,92	948	365	222	20,7
Ústecký	11,17	10,98	11,36	1 594	334	259	40,9
Liberecký	8,29	8,21	8,36	1 838	355	245	14,0
Královéhradecký	7,13	6,55	7,70	1 422	294	218	19,2
Pardubický	7,72	7,04	8,38	1 756	459	221	15,7
Vysočina	8,29	7,90	8,67	757	289	178	38,5
Jihomoravský	8,72	8,21	9,21	2 654	560	314	26,6
Olomoucký	9,80	9,08	10,51	1 126	179	133	39,1
Zlínský	8,53	7,83	9,21	1 337	377	150	26,1
Moravskoslezský	9,81	9,04	10,56	3 201	488	369	26,9

¹⁾ Podíl dosažitelných uchazečů ve věku 15-64 let na obyvatelstvu ve věku 15-64 let.

Podíl nezaměstnaných v krajích ČR k 31. 1. 2013



V okresech Plzeňského kraje dosahovaly nižšího podílu nezaměstnaných osob okresy Plzeň-jih (5,21 %), Rokycany (5,46 %) a Plzeň-město (6,11 %), naopak nejvyššího podílu nezaměstnaných osob okresy Tachov (9,52 %) a Klatovy (7,47 %).

Podíl nezaměstnaných a volná pracovní místa v okresech Plzeňského kraje k 31. 1. 2013

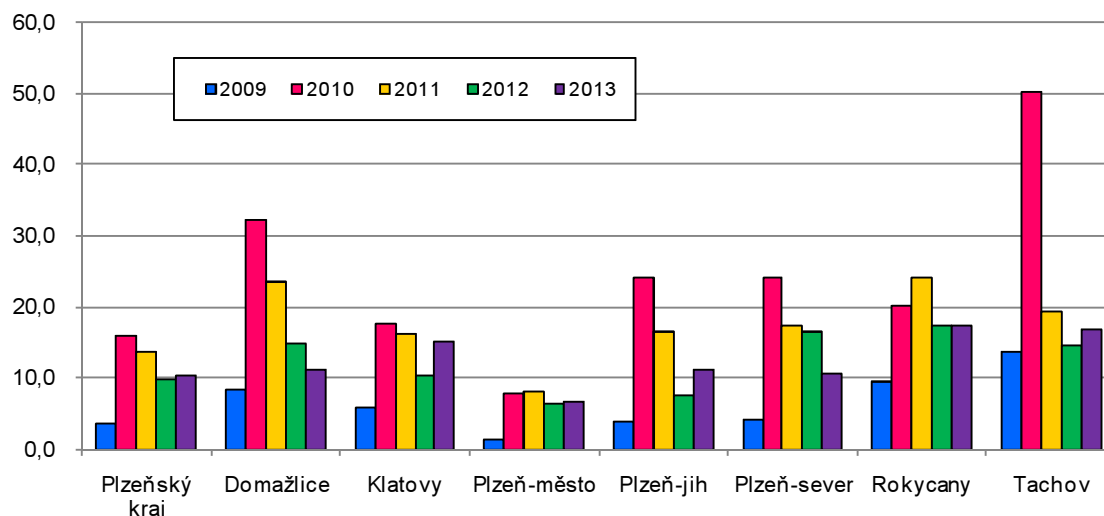
Pramen: Ministerstvo práce a sociálních věcí ČR

	Podíl nezaměstnaných v % ¹⁾			Volná pracovní místa celkem	z toho pro		Počet uchazečů na 1 volné pracovní místo
	celkem	ženy	muži		absolventy a mladistvé	osoby se zdravotním postižením	
Plzeňský kraj	6,62	6,44	6,78	2 541	162	164	10,3
v tom okresy:							
Domažlice	6,98	7,04	6,93	266	17	12	11,1
Klatovy	7,47	6,83	8,09	295	6	14	15,2
Plzeň-město	6,11	5,94	6,27	1 153	119	101	6,8
Plzeň-jih	5,21	5,04	5,36	202	5	6	11,2
Plzeň-sever	6,31	6,40	6,21	305	7	12	10,8
Rokycany	5,46	5,90	5,03	106	5	4	17,4
Tachov	9,52	8,94	10,08	214	3	15	16,9

¹⁾ Podíl dosažitelných uchazečů ve věku 15-64 let na obyvatelstvu ve věku 15-64 let.

Na 1 volné pracovní místo připadlo nejvíce uchazečů v okresech Rokycany (17,4) a Tachov (16,9), nejméně v okrese Plzeň-město (6,8). Pro osoby se zdravotním postižením bylo nejméně míst v okrese Rokycany (4) a Plzeň-jih (6).

**Počet uchazečů na 1 volné pracovní místo v okresech Plzeňského kraje
(stav k 31. 1.)**



K 31. 1. 2013 bylo na úřadech práce Plzeňského kraje zaregistrováno 26 271 **uchazečů o zaměstnání**. Z celkového počtu nezaměstnaných uchazečů představovaly ženy 48,0 %. Dosažitelných uchazečů, kteří mohli bezprostředně nastoupit do zaměstnání při nabídce vhodného pracovního místa, bylo evidováno 25 754, tj. 98,0 % z celkového počtu uchazečů. Občanů se zdravotním postižením bylo evidováno 3 208, tj. 12,2 % z celkového počtu uchazečů. Meziročně se počet neumístěných uchazečů zvýšil o 7,4 % a počet dosažitelných uchazečů o 8,0 %.

Neumístění uchazeči v okresech Plzeňského kraje k 31. 1. 2013

Pramen: Ministerstvo práce a sociálních věcí ČR

	Neumístění uchazeči o zaměstnání celkem	z celkového počtu neumístěných uchazečů o zaměstnání						osoby se zdravotním postižením	s nárokem na podporu v nezaměstnanosti
		dosažitelní	ženy		absolventi a mladiství				
			celkem	z toho dosažitelné	celkem	z toho dosažitelní			
Plzeňský kraj	26 271	25 754	12 597	12 312	1 652	1 634	3 208	7 269	
v tom okresy:									
Domažlice	2 952	2 908	1 456	1 429	117	110	465	556	
Klatovy	4 472	4 420	2 003	1 978	253	250	553	1 463	
Plzeň-město	7 838	7 584	3 812	3 681	650	646	687	2 395	
Plzeň-jih	2 272	2 198	1 055	1 014	150	146	309	734	
Plzeň-sever	3 285	3 278	1 640	1 636	160	160	289	878	
Rokycany	1 844	1 761	986	931	120	120	332	464	
Tachov	3 608	3 605	1 645	1 643	202	202	573	779	

V časové řadě let 2009 až 2013 (stav k 31. 1.) byl dosažen nejnižší podíl nezaměstnaných osob v roce 2009 (4,54 %). V porovnání s rokem 2013 byl o 2,08 procentních bodů nižší. Naopak nejvyšší podíl nezaměstnaných osob byl zaznamenán v roce 2010 (6,91 %). Počet dosažitelných uchazečů byl v roce 2013 oproti roku 2009 vyšší o 7 430 osob (tj. o 40,5 %), zatímco v porovnání s rokem 2010 byl tento počet nižší o 2 059 uchazečů (tj. o 7,4 %).

**Podíl nezaměstnaných, neumístění uchazeči o zaměstnání a volná pracovní místa
v Plzeňském kraji (stav k 31. 1.)**

Pramen: Ministerstvo práce a sociálních věcí ČR

	2009	2010	2011	2012	2013
Podíl nezaměstnaných¹⁾ (%)	4,54	6,91	6,80	6,05	6,62
v tom:					
ženy	4,74	6,79	6,48	5,97	6,44
muži	4,34	7,03	7,12	6,13	6,78
Neumístění uchazeči o zaměstnání celkem	18 936	28 580	28 003	24 457	26 271
z toho:					
ženy	9 761	13 889	13 159	11 919	12 597
absolventi škol a mladiství	1 197	1 532	1 573	1 177	1 652
občané se zdravotním postižením	2 957	3 389	3 458	3 008	3 208
uchazeči s nárokem na podporu v nezaměstnanosti	8 999	11 237	10 071	5 876	7 269
Dosažitelní uchazeči o zaměstnání	18 324	27 813	27 082	23 836	25 754
z toho:					
ženy	9 399	13 423	12 654	11 537	12 312
absolventi škol a mladiství	1 176	1 514	1 548	1 164	1 634
uchazeči s nárokem na podporu v nezaměstnanosti	8 750	11 034	9 865	5 773	7 214
Volná pracovní místa	5 319	1 804	2 045	2 479	2 541
z toho:					
pro absolventy a mladistvé	464	163	211	245	162
osoby se zdravotním postižením	134	90	83	186	164
Počet uchazečů na 1 volné pracovní místo	3,6	15,8	13,7	9,9	10,3

¹⁾ Podíl dosažitelných uchazečů ve věku 15-64 let na obyvatelstvu ve věku 15-64 let.

Pozn. V textu byly použity citace z článku Změna výpočtu registrované nezaměstnanosti ze společné tiskové zprávy Českého statistického úřadu a Ministerstva práce a sociálních věcí ČR.