

## PRŮMĚRNÉ MZDY V ČR A KRAJÍCH V 1. ČTVRTLETÍ ROKU 2011

V 1. čtvrtletí roku 2011 činila průměrná hrubá měsíční mzda<sup>1</sup> na fyzické osoby podle nové metodiky<sup>2</sup> v Plzeňském kraji 21 247 Kč. V 1. čtvrtletí roku 2010 byla tato mzda o 344 Kč nižší, to znamená, že dosahovala výše 20 903 Kč. Meziročně tak tato průměrná mzda vzrostla o 1,6%. V 1. čtvrtletí roku 2011 se Plzeňský kraj může pochlubit čtvrtou nejvyšší průměrnou mzdou mezi jednotlivými kraji České republiky. Lépe jsou na tom pouze kraj Hlavní město Praha (28 924 Kč), Středočeský kraj (21 860 Kč) a Jihomoravský kraj (21 395 Kč). Nejnižší průměrná mzda byla zjištěna v Karlovarském kraji, a to 19 302 Kč, což je o neuvěřitelné 3 047 Kč méně, než je celorepublikový průměr (22 349 Kč). Je třeba ale zdůraznit, že průměrná mzda v ČR je ovlivněna především výší mzdy v kraji Hlavní město Praha, a proto výše průměrné mzdy v ČR nedosahuje žádný jiný kraj.

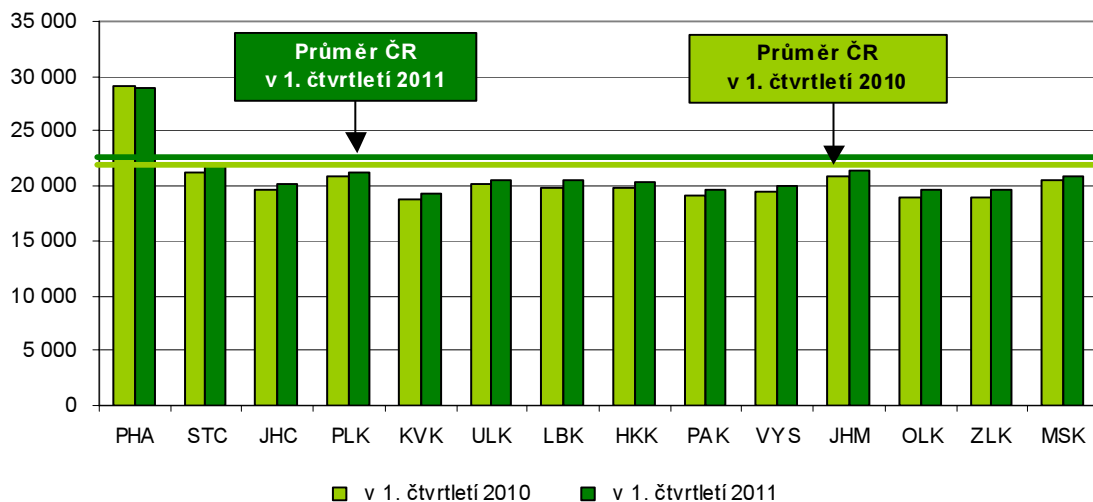
Vývoj reálné mzdy je ovlivněn růstem cenové úrovně vyjádřené indexem spotřebitelských cen. Vzhledem k tomu, že růst indexu spotřebitelských cen v 1. čtvrtletí roku 2011 představoval ve srovnání s 1. čtvrtletím roku 2010 v České republice 1,7%, lze přibližně odhadnout meziroční pokles reálných hrubých mezd v Plzeňském kraji na 0,1%.

### Průměrné hrubé měsíční mzdy v České republice a krajích v 1. čtvrtletí 2011

(předběžné výsledky)

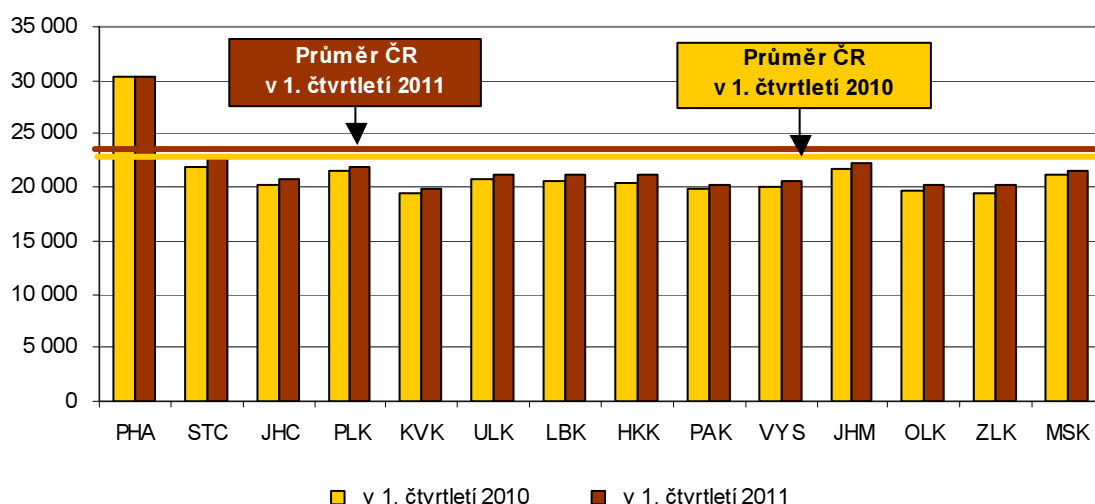
	Průměrná hrubá měsíční mzda zaměstnance			
	fyzické osoby		osoby přepočtené na plně zaměstnané	
	ve sledovaném období v Kč	index 2011/2010	ve sledovaném období v Kč	index 2011/2010
<b>Česká republika</b>	<b>22 349</b>	<b>101,9</b>	<b>23 144</b>	<b>102,1</b>
v tom kraje:				
Hl. město Praha	28 924	99,5	30 262	99,8
Středočeský	21 860	102,5	22 577	102,8
Jihočeský	20 132	102,6	20 827	102,7
<b>Plzeňský</b>	<b>21 247</b>	<b>101,6</b>	<b>21 954</b>	<b>101,9</b>
Karlovarský	19 302	102,8	19 931	102,9
Ústecký	20 564	101,7	21 160	101,8
Liberecký	20 476	102,9	21 157	103,0
Královéhradecký	20 427	103,1	21 135	103,3
Pardubický	19 684	102,3	20 288	102,5
Vysočina	20 065	102,6	20 621	102,6
Jihomoravský	21 395	102,0	22 197	102,3
Olomoucký	19 599	102,8	20 306	103,1
Zlínský	19 638	103,5	20 241	103,7
Moravskoslezský	20 868	101,7	21 515	102,0

### Průměrné hrubé měsíční mzdy v ČR a krajích (fyzické osoby)



Průměrná hrubá měsíční mzda na fyzické osoby nezohledňuje délku pracovního úvazku zaměstnanců. Vzhledem k tomu, že v nepodnikatelské sféře pracuje vyšší podíl osob na částečný úvazek, jsou následující srovnání provedena na údajích o průměrné mzdě osob přepočtených na plně zaměstnané, které zohledňují délku pracovního úvazku. **Průměrná hrubá měsíční mzda osob přepočtených na plně zaměstnané podle nové metodiky<sup>2</sup> v 1. čtvrtletí roku 2011 činila v Plzeňském kraji 21 954 Kč.** Oproti 1. čtvrtletí roku 2010 tak průměrná mzda osob přepočtených na plně zaměstnané vzrostla o 402 Kč, tj. o 1,9%. V tomto ukazateli zaujal Plzeňský kraj také čtvrtou nejvyšší pozici. Vyšší průměrné mzdy přepočtené na osoby plně zaměstnané byly zjištěny pouze v kraji Hlavní město Praha (30 262 Kč), ve Středočeském kraji (22 577 Kč) a v Jihomoravském kraji (22 197 Kč). Průměrná mzda osob přepočtených na plně zaměstnané byla nejnižší opět v Karlovarském kraji a činila 19 931 Kč, což je pouze 86,1% celorepublikové průměrné mzdy.

### Průměrné hrubé měsíční mzdy v ČR a krajích (osoby přepočtené na plně zaměstnané)



Více o **průměrné hrubé měsíční mzdě v ČR v 1. čtvrtletí roku 2011** naleznete na internetových stránkách: <http://www.czso.cz/csu/csu.nsf/informace/cpmz060811.doc>

<sup>1</sup> **Průměrná hrubá měsíční mzda** zjišťovaná čtvrtletně u subjektů se sídlem v kraji představuje podíl mezd bez ostatních osobních nákladů připadající na jednoho zaměstnance evidenčního počtu za měsíc. Do mezd se zahrnují základní mzdy a platy, příplatky a doplatky ke mzdě nebo platu, prémie a odměny, náhrady mezd a platů, odměny za pracovní pohotovost a jiné složky mzdy nebo platu, které byly v daném období zaměstnancům zúčtovány k výplatě. Nezahrnují se náhrady mzdy nebo platu po dobu prvních 14 kalendářních dnů trvání dočasné pracovní neschopnosti (karantény) placené zaměstnavatelem. Jedná se o hrubé mzdy, tj. před snížením o pojistné na všeobecné zdravotní pojištění a sociální zabezpečení, zálohové splátky daně z příjmů fyzických osob a další zákonné nebo se zaměstnancem dohodnuté srážky.

<sup>2</sup> **Od 1. čtvrtletí 2009 došlo ve statistice práce a mezd ke změnám v metodice zjišťování a prezentaci výsledků.** Mezi nejdůležitější změny v metodice patří zpracování a publikování údajů podle nové Klasifikace ekonomických činností CZ-NACE, která nahradila dříve používanou klasifikaci OKEČ. V nové metodice jsou uplatněny nové metody odhadů nonresponse a nově zavedeny dohady za nešetřenou část populace, které vycházejí z administrativních zdrojů dat. Dále je kladen větší důraz na údaje o počtu zaměstnanců a průměrných mzdách přepočtených na plně zaměstnané. **Od 1. čtvrtletí 2011** již průměrné hrubé měsíční mzdy nejsou vykazovány na základě podnikové metody (zařazení celého vykazujícího ekonomického subjektu do kraje, v němž sídlí jeho ústředí), ale **na základě tzv. pracovištní metody**, která zohledňuje skutečné pracoviště zaměstnanců a poskytuje tak pravdivější regionální pohled na trh práce.