

PRŮMĚRNÉ MZDY V ČR A KRAJÍCH V 1.-3. ČTVRTLETÍ ROKU 2011

V 1.-3. čtvrtletí roku 2011 činila průměrná hrubá měsíční mzda¹ na fyzické osoby podle nové metodiky² v Plzeňském kraji 21 959 Kč. V 1.-3. čtvrtletí roku 2010 byla tato mzda o 19 Kč vyšší, to znamená, že dosahovala výše 21 978 Kč. Meziročně tak tato průměrná mzda poklesla o 0,1%. V 1.-3. čtvrtletí roku 2011 se Plzeňský kraj může pochlubit čtvrtou nejvyšší průměrnou mzdou mezi jednotlivými kraji České republiky. Lépe jsou na tom pouze kraj Hlavní město Praha (29 076 Kč), Středočeský kraj (22 749 Kč) a Jihomoravský kraj (22 065 Kč). Nejnižší průměrná mzda byla zjištěna v Karlovarském kraji, a to 19 821 Kč, což je o neuvěřitelné 3 101 Kč méně, než je celorepublikový průměr (22 922 Kč). Je třeba ale zdůraznit, že průměrná mzda v ČR je ovlivněna především výší mzdy v kraji Hlavní město Praha, a proto výše průměrné mzdy v ČR nedosahuje žádný jiný kraj.

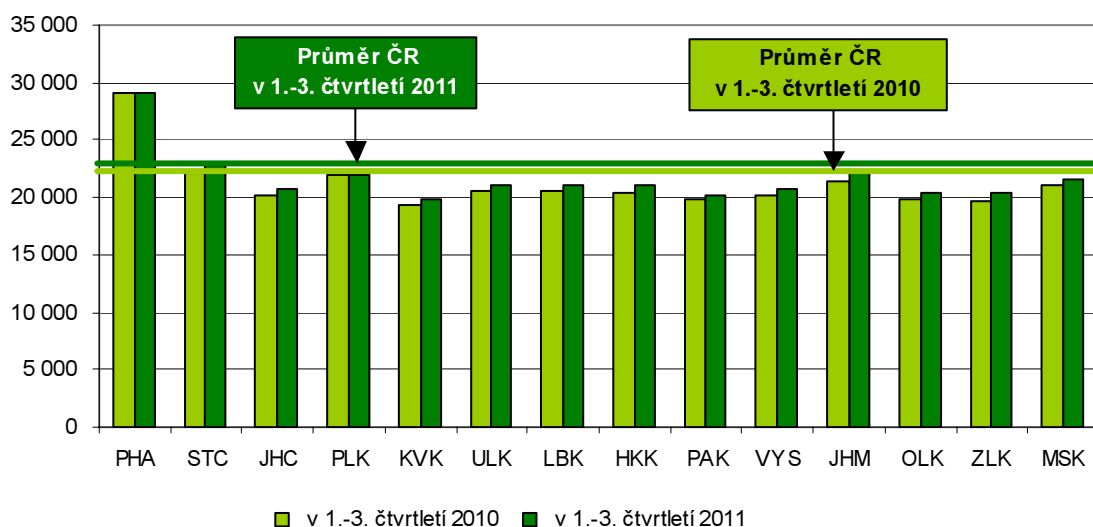
Vývoj reálné mzdy je ovlivněn růstem cenové úrovně vyjádřené indexem spotřebitelských cen. Vzhledem k tomu, že růst indexu spotřebitelských cen v 1.-3. čtvrtletí roku 2011 představoval ve srovnání s 1.-3. čtvrtletím roku 2010 v České republice 1,8%, lze přibližně odhadnout meziroční pokles reálných hrubých mezd v Plzeňském kraji na 1,9%.

Průměrné hrubé měsíční mzdy v České republice a krajích v 1.-3. čtvrtletí 2011

(předběžné výsledky)

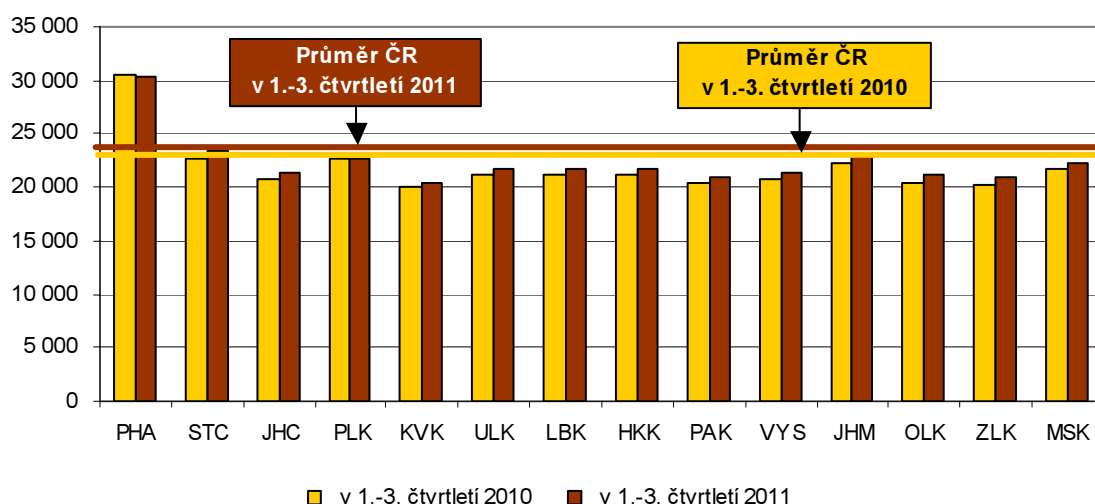
	Průměrná hrubá měsíční mzda zaměstnance			
	fyzické osoby		osoby přepočtené na plně zaměstnané	
	ve sledovaném období v Kč	index 2011/2010	ve sledovaném období v Kč	index 2011/2010
Česká republika	22 922	102,1	23 726	102,2
v tom kraje:				
Hl. město Praha	29 076	99,7	30 393	99,9
Středočeský	22 749	103,1	23 478	103,2
Jihočeský	20 667	102,6	21 374	102,7
Plzeňský	21 959	99,9	22 686	100,1
Karlovarský	19 821	102,2	20 451	102,1
Ústecký	21 034	101,9	21 648	102,0
Liberecký	21 100	103,0	21 796	103,1
Královéhradecký	21 070	103,2	21 794	103,2
Pardubický	20 281	102,2	20 894	102,3
Vysočina	20 680	102,7	21 249	102,7
Jihomoravský	22 065	102,7	22 888	102,9
Olomoucký	20 368	102,8	21 089	103,0
Zlínský	20 354	103,5	20 977	103,6
Moravskoslezský	21 619	102,7	22 271	102,8

Průměrné hrubé měsíční mzdy v ČR a krajích (fyzické osoby)



Průměrná hrubá měsíční mzda na fyzické osoby nezohledňuje délku pracovního úvazku zaměstnanců. Vzhledem k tomu, že v nepodnikatelské sféře pracuje vyšší podíl osob na částečný úvazek, jsou následující srovnání provedena na údajích o průměrné mzdě osob přepočtených na plně zaměstnané, které zohledňují délku pracovního úvazku. **Průměrná hrubá měsíční mzda osob přepočtených na plně zaměstnané podle nové metodiky² v 1.-3. čtvrtletí roku 2011 činila v Plzeňském kraji 22 686 Kč.** Oproti 1.-3. čtvrtletí roku 2010 tak průměrná mzda osob přepočtených na plně zaměstnané vzrostla o 15 Kč, tj. o 0,1%. V tomto ukazateli zaujal Plzeňský kraj také čtvrtou nejvyšší pozici. Vyšší průměrné mzdy přepočtené na osoby plně zaměstnané byly zjištěny pouze v kraji Hlavní město Praha (30 393 Kč), ve Středočeském kraji (23 478 Kč) a v Jihomoravském kraji (22 888 Kč). Průměrná mzda osob přepočtených na plně zaměstnané byla nejnižší opět v Karlovarském kraji a činila 20 451 Kč, což je pouze 86,2% celorepublikové průměrné mzdy.

**Průměrné hrubé měsíční mzdy v ČR a krajích
(osoby přepočtené na plně zaměstnané)**



Více o **průměrné hrubé měsíční mzdě v ČR v 1.-3. čtvrtletí roku 2011** naleznete na internetových stránkách: <http://www.plzen.czso.cz/csu/csu.nsf/informace/cpmz120511.doc>

¹ **Průměrná hrubá měsíční mzda** zjišťovaná čtvrtletně u subjektů se sídlem v kraji představuje podíl mezd bez ostatních osobních nákladů připadající na jednoho zaměstnance evidenčního počtu za měsíc. Do mezd se zahrnují základní mzdy a platy, příplatky a doplatky ke mzdě nebo platu, prémie a odměny, náhrady mezd a platů, odměny za pracovní pohotovost a jiné složky mzdy nebo platu, které byly v daném období zaměstnancům zúčtovány k výplatě. Nezahrnují se náhrady mzdy nebo platu po dobu prvních 14 kalendářních dnů trvání dočasné pracovní neschopnosti (karantény) placené zaměstnavatelem. Jedná se o hrubé mzdy, tj. před snížením o pojistné na všeobecné zdravotní pojištění a sociální zabezpečení, zálohové splátky daně z příjmů fyzických osob a další zákonné nebo se zaměstnancem dohodnuté srážky.

² **Od 1. čtvrtletí 2009 došlo ve statistice práce a mezd ke změnám v metodice zjišťování a prezentaci výsledků.** Mezi nejdůležitější změny v metodice patří zpracování a publikování údajů podle nové Klasifikace ekonomických činností CZ-NACE, která nahradila dříve používanou klasifikaci OKEČ. V nové metodice jsou uplatněny nové metody odhadů nonresponse a nově zavedeny dohady za nešetřenou část populace, které vycházejí z administrativních zdrojů dat. Dále je kladen větší důraz na údaje o počtu zaměstnanců a průměrných mzdách přepočtených na plně zaměstnané. **Od 1. čtvrtletí 2011** již průměrné hrubé měsíční mzdy nejsou vykazovány na základě podnikové metody (zařazení celého vykazujícího ekonomického subjektu do kraje, v němž sídlí jeho ústředí), ale **na základě tzv. pracovištní metody**, která zohledňuje skutečné pracoviště zaměstnanců a poskytuje tak pravdivější regionální pohled na trh práce.