

PRŮMĚRNÉ MZDY V ČR A KRAJÍCH V 1. ČTVRTLETÍ 2012

V 1. čtvrtletí 2012 činila průměrná hrubá měsíční mzda¹ na fyzické osoby podle nové metodiky² v Plzeňském kraji 22 100 Kč. V 1. čtvrtletí 2011 byla tato mzda o 936 Kč nižší, to znamená, že dosahovala výše 21 164 Kč. Meziročně tak tato průměrná mzda vzrostla o 4,4%. V 1. čtvrtletí 2012 se Plzeňský kraj může pochlubit čtvrtou nejvyšší průměrnou mzdou mezi jednotlivými kraji České republiky. Lépe jsou na tom pouze kraj Hlavní město Praha (30 436 Kč), Středočeský kraj (22 863 Kč) a Jihomoravský kraj (22 238 Kč). Nejnižší průměrná mzda byla zjištěna v Karlovarském kraji, a to 19 810 Kč, což je o neuvěřitelné 3 477 Kč méně, než je celorepublikový průměr (23 287 Kč). Je třeba ale zdůraznit, že průměrná mzda v ČR je ovlivněna především výší mzdy v kraji Hlavní město Praha, a proto výše průměrné mzdy v ČR nedosahuje žádný jiný kraj.

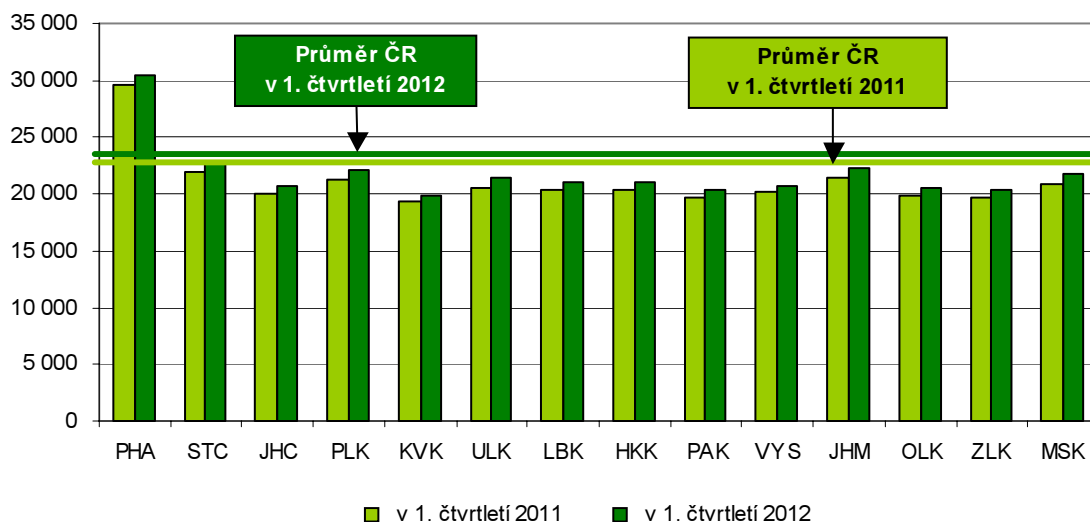
Vývoj reálné mzdy je ovlivněn růstem cenové úrovně vyjádřené indexem spotřebitelských cen. Vzhledem k tomu, že růst indexu spotřebitelských cen v 1. čtvrtletí 2012 představoval ve srovnání s 1. čtvrtletím 2011 v České republice 3,7%, lze přibližně odhadnout meziroční nárůst reálných hrubých mezd v Plzeňském kraji na 0,7%.

Průměrné hrubé měsíční mzdy v České republice a krajích v 1. čtvrtletí 2012

(předběžné výsledky)

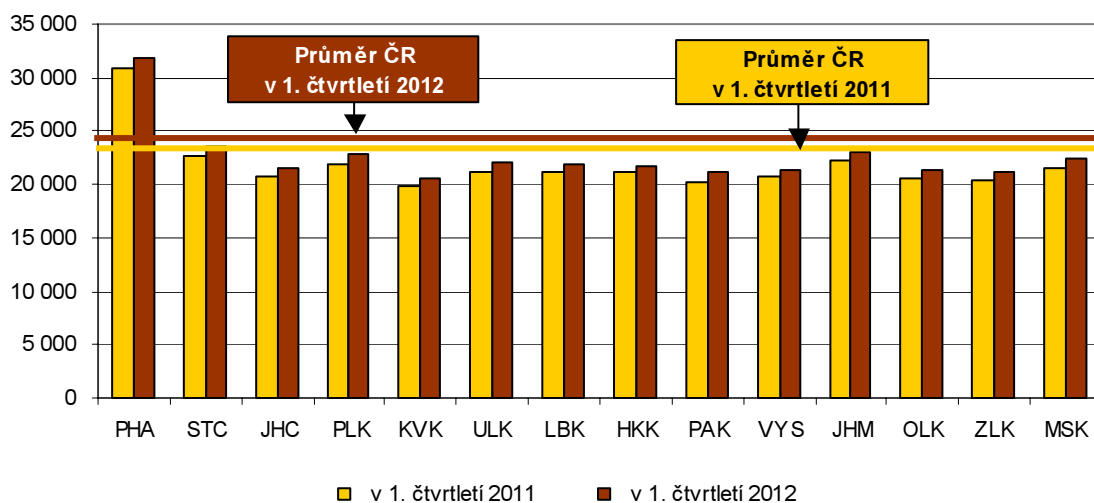
	Průměrná hrubá měsíční mzda zaměstnance			
	fyzické osoby		osoby přepočtené na plně zaměstnané	
	v Kč	index 2012/2011	v Kč	index 2012/2011
Česká republika	23 287	103,5	24 126	103,6
v tom kraje:				
Hl. město Praha	30 436	102,8	31 845	103,0
Středočeský	22 863	103,9	23 633	104,1
Jihočeský	20 747	103,3	21 463	103,4
Plzeňský	22 100	104,4	22 840	104,5
Karlovarský	19 810	102,9	20 501	103,3
Ústecký	21 411	103,8	22 051	104,0
Liberecký	21 109	103,4	21 823	103,5
Královéhradecký	21 028	103,2	21 769	103,3
Pardubický	20 444	104,1	21 110	104,3
Vysočina	20 807	103,1	21 424	103,2
Jihomoravský	22 238	103,6	23 086	103,8
Olomoucký	20 567	103,7	21 298	103,8
Zlínský	20 430	103,6	21 087	103,7
Moravskoslezský	21 812	104,2	22 467	104,2

Průměrné hrubé měsíční mzdy v ČR a krajích (fyzické osoby)



Průměrná hrubá měsíční mzda na fyzické osoby nezohledňuje délku pracovního úvazku zaměstnanců. Vzhledem k tomu, že v nepodnikatelské sféře pracuje vyšší podíl osob na částečný úvazek, jsou následující srovnání provedena na údajích o průměrné mzdě osob přepočtených na plně zaměstnané, které zohledňují délku pracovního úvazku. **Průměrná hrubá měsíční mzda¹ osob přepočtených na plně zaměstnané podle nové metodiky² v 1. čtvrtletí 2012 činila v Plzeňském kraji 22 840 Kč.** Oproti 1. čtvrtletí 2011 tak průměrná mzda osob přepočtených na plně zaměstnané vzrostla o 975 Kč, tj. o 4,5%. V tomto ukazateli zaujal Plzeňský kraj také čtvrtou nejvyšší pozici. Vyšší průměrné mzdy přepočtené na osoby plně zaměstnané byly zjištěny pouze v kraji Hlavní město Praha (31 845 Kč), ve Středočeském kraji (23 633 Kč) a v Jihomoravském kraji (23 086 Kč). Průměrná mzda osob přepočtených na plně zaměstnané byla nejnižší opět v Karlovarském kraji a činila 20 501 Kč, což je pouze 85,0% celorepublikové průměrné mzdy.

**Průměrné hrubé měsíční mzdy v ČR a krajích
(osoby přepočtené na plně zaměstnané)**



Více o **průměrné hrubé měsíční mzdě v ČR v 1. čtvrtletí 2012** naleznete na internetových stránkách: http://www.plzen.czso.cz/csu/csu.nsf/informace/cpmz060712_analyza12.doc

¹ **Průměrná hrubá měsíční mzda** zjišťovaná čtvrtletně u subjektů se sídlem v kraji představuje podíl mezd bez ostatních osobních nákladů připadající na jednoho zaměstnance evidenčního počtu za měsíc. Do mezd se zahrnují základní mzdy a platy, příplatky a doplatky ke mzdě nebo platu, prémie a odměny, náhrady mezd a platů, odměny za pracovní pohotovost a jiné složky mzdy nebo platu, které byly v daném období zaměstnancům zúčtovány k výplatě. Nezahrnují se náhrady mzdy nebo platu po dobu prvních 14 kalendářních dnů trvání dočasné pracovní neschopnosti (karantény) placené zaměstnavatelem. Jedná se o hrubé mzdy, tj. před snížením o pojistné na všeobecné zdravotní pojištění a sociální zabezpečení, zálohové splátky daně z příjmů fyzických osob a další zákonné nebo se zaměstnancem dohodnuté srážky.

² **Od 1. čtvrtletí 2009 došlo ve statistice práce a mezd ke změnám v metodice zjišťování a prezentaci výsledků.** Mezi nejdůležitější změny v metodice patří zpracování a publikování údajů podle nové Klasifikace ekonomických činností CZ-NACE, která nahradila dříve používanou klasifikaci OKEČ. V nové metodice jsou uplatněny nové metody odhadů nonresponse a nově zavedeny dohady za nešetřenou část populace, které vycházejí z administrativních zdrojů dat. Dále je kladen větší důraz na údaje o počtu zaměstnanců a průměrných mzdách přepočtených na plně zaměstnané. **Od 1. čtvrtletí 2011** již průměrné hrubé měsíční mzdy nejsou vykazovány na základě podnikové metody (zařazení celého vykazujícího ekonomického subjektu do kraje, v němž sídlí jeho ústředí), ale **na základě tzv. pracovištní metody**, která zohledňuje skutečné pracoviště zaměstnanců a poskytuje tak pravdivější regionální pohled na trh práce.