

## PRŮMĚRNÉ MZDY V ČR A KRAJÍCH V 1.-3. ČTVRTLETÍ 2012

V 1.-3. čtvrtletí 2012 činila průměrná hrubá měsíční mzda<sup>1</sup> na fyzické osoby podle nové metodiky<sup>2</sup> v Plzeňském kraji 22 492 Kč. V 1.-3. čtvrtletí 2011 byla tato mzda o 629 Kč nižší, to znamená, že dosahovala výše 21 863 Kč. Meziročně tak tato průměrná mzda vzrostla o 2,9 %. V 1.-3. čtvrtletí 2012 se Plzeňský kraj může pochlubit čtvrtou nejvyšší průměrnou mzdou mezi jednotlivými kraji České republiky. Lépe jsou na tom pouze kraj Hlavní město Praha (30 288 Kč), Středočeský kraj (23 493 Kč) a Jihomoravský kraj (22 593 Kč). Nejnižší průměrná mzda byla zjištěna v Karlovarském kraji, a to 20 135 Kč, což je o neuvěřitelné 3 450 Kč méně, než je celorepublikový průměr (23 585 Kč). Je třeba ale zdůraznit, že průměrná mzda v ČR je ovlivněna především výší mzdy v kraji Hlavní město Praha, a proto výše průměrné mzdy v ČR nedosahuje žádný jiný kraj.

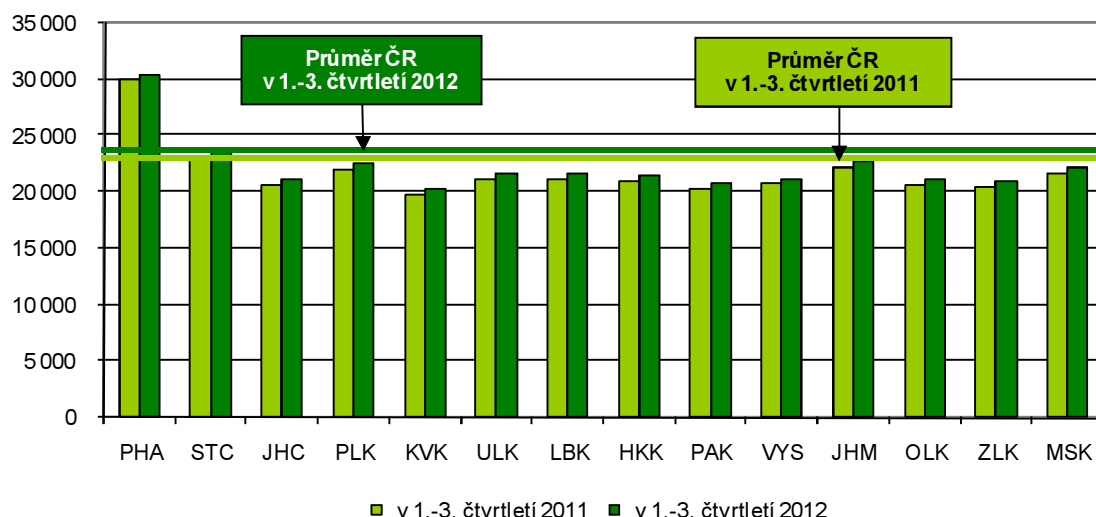
Vývoj reálné mzdy je ovlivněn růstem cenové úrovně vyjádřené indexem spotřebitelských cen. Vzhledem k tomu, že růst indexu spotřebitelských cen v 1.-3. čtvrtletí 2012 představoval ve srovnání s 1.-3. čtvrtletím 2011 v České republice 3,4 %, lze přibližně odhadnout meziroční pokles reálných hrubých mezd v Plzeňském kraji na 0,5 %.

### Průměrné hrubé měsíční mzdy v České republice a krajích v 1.-3. čtvrtletí 2012

(předběžné výsledky)

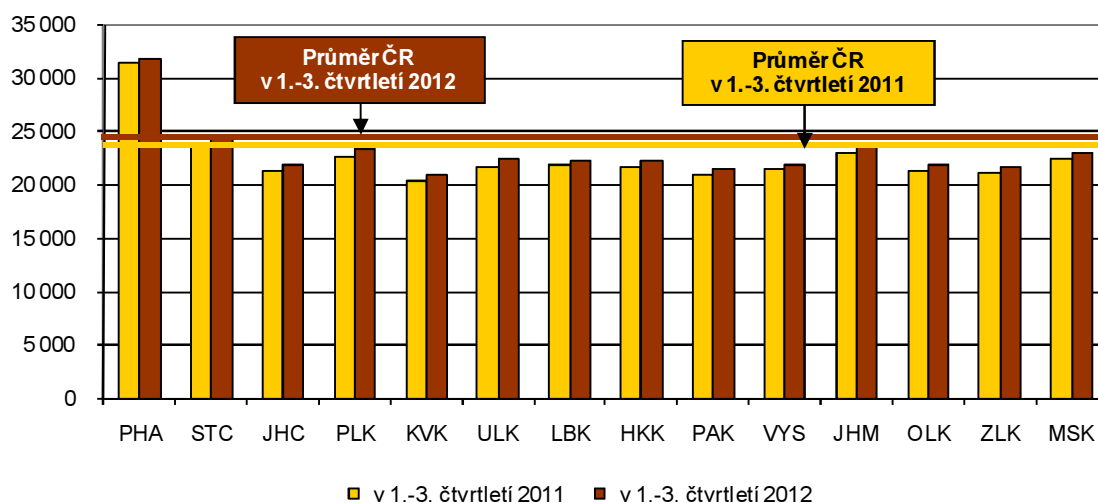
	Průměrná hrubá měsíční mzda zaměstnance			
	fyzické osoby		osoby přepočtené na plně zaměstnané	
	v Kč	index 2012/2011	v Kč	index 2012/2011
<b>Česká republika</b>	<b>23 585</b>	<b>102,3</b>	<b>24 408</b>	<b>102,4</b>
v tom kraje:				
Hl. město Praha	30 288	100,9	31 661	101,0
Středočeský	23 493	102,8	24 247	102,9
Jihočeský	21 074	102,3	21 788	102,4
<b>Plzeňský</b>	<b>22 492</b>	<b>102,9</b>	<b>23 219</b>	<b>102,9</b>
Karlovarský	20 135	102,0	20 796	102,2
Ústecký	21 658	102,7	22 276	102,8
Liberecký	21 557	102,1	22 269	102,2
Královéhradecký	21 469	102,5	22 199	102,5
Pardubický	20 796	102,6	21 445	102,7
Vysočina	21 137	101,7	21 736	101,8
Jihomoravský	22 593	102,4	23 439	102,6
Olomoucký	21 069	102,7	21 801	102,8
Zlínský	20 909	102,5	21 557	102,5
Moravskoslezský	22 196	102,4	22 841	102,5

### Průměrné hrubé měsíční mzdy v ČR a krajích (fyzické osoby)



Průměrná hrubá měsíční mzda na fyzické osoby nezohledňuje délku pracovního úvazku zaměstnanců. Vzhledem k tomu, že v nepodnikatelské sféře pracuje vyšší podíl osob na částečný úvazek, jsou následující srovnání provedena na údajích o průměrné mzdě osob přepočtených na plně zaměstnané, které zohledňují délku pracovního úvazku. **Průměrná hrubá měsíční mzda<sup>1</sup> osob přepočtených na plně zaměstnané podle nové metodiky<sup>2</sup> v 1.-3. čtvrtletí 2012 činila v Plzeňském kraji 23 219 Kč.** Oproti 1.-3. čtvrtletí 2011 tak průměrná mzda osob přepočtených na plně zaměstnané vzrostla o 652 Kč, tj. o 2,9 %. V tomto ukazateli zaujal Plzeňský kraj také čtvrtou nejvyšší pozici. Vyšší průměrné mzdy přepočtené na osoby plně zaměstnané byly zjištěny pouze v kraji Hlavní město Praha (31 661 Kč), ve Středočeském kraji (24 247 Kč) a v Jihomoravském kraji (23 439 Kč). Průměrná mzda osob přepočtených na plně zaměstnané byla nejnižší opět v Karlovarském kraji a činila 20 796 Kč, což je pouze 85,2 % celorepublikové průměrné mzdy.

**Průměrné hrubé měsíční mzdy v ČR a krajích  
(osoby přepočtené na plně zaměstnané)**



Více o průměrné hrubé měsíční mzdě v ČR v 1.-3. čtvrtletí 2012 naleznete na internetových stránkách: <http://www.plzen.czso.cz/csu/csu.nsf/informace/cpmz120412.doc>.

<sup>1</sup> Průměrná hrubá měsíční mzda zjišťovaná čtvrtletně u subjektů se sídlem v kraji představuje podíl mezd bez ostatních osobních nákladů připadající na jednoho zaměstnance evidenčního počtu za měsíc. Do mezd se zahrnují základní mzdy a platy, příplatky a doplatky ke mzdě nebo platu, prémie a odměny, náhrady mezd a platů, odměny za pracovní pohotovost a jiné složky mzdy nebo platu, které byly v daném období zaměstnancům zúčtovány k výplatě. Nezahrnují se náhrady mzdy nebo platu po dobu prvních 14 kalendářních dnů trvání dočasné pracovní neschopnosti (karantény) placené zaměstnavatelem. Jedná se o hrubé mzdy, tj. před snížením o pojistné na všeobecné zdravotní pojištění a sociální zabezpečení, zálohové splátky daně z příjmů fyzických osob a další zákonné nebo se zaměstnancem dohodnuté srážky.

<sup>2</sup> Od 1. čtvrtletí 2009 došlo ve statistice práce a mezd ke změnám v metodice zjišťování a prezentaci výsledků. Mezi nejdůležitější změny v metodice patří zpracování a publikování údajů podle nové Klasifikace ekonomických činností CZ-NACE, která nahradila dříve používanou klasifikaci OKEČ. V nové metodice jsou uplatněny nové metody odhadů nonresponse a nově zavedeny dohady za nešetřenou část populace, které vycházejí z administrativních zdrojů dat. Dále je kladen větší důraz na údaje o počtu zaměstnanců a průměrných mzdách přepočtených na plně zaměstnané. Od 1. čtvrtletí 2011 již průměrné hrubé měsíční mzdy nejsou vykazovány na základě podnikové metody (zařazení celého vykazujícího ekonomického subjektu do kraje, v němž sídlí jeho ústředí), ale na základě tzv. pracovištní metody, která zohledňuje skutečné pracoviště zaměstnanců a poskytuje tak pravdivější regionální pohled na trh práce.