

PRACOVNÍ NESCHOPNOST V ROCE 2012

Plzeňský kraj patří ke krajům s relativně vyšší četností výskytu pracovní neschopnosti, která ale v porovnání s ostatními kraji vykazuje kratší průměrnou dobu trvání. V relativním ukazateli nově hlášené případy pracovní neschopnosti na 100 pojištěnců představovala hodnota 33,66 nejvyšší hodnotu ze všech krajů. V průměrné době trvání 1 případu pracovní neschopnosti dosáhl kraj třetí nejnižší průměrné doby trvání (41,61 dnů). Podíl nevyužitého pracovního fondu vyjadřuje ukazatel průměrné procento pracovní neschopnosti, které činilo v Plzeňském kraji 3,827, což byla 5. nejvyšší hodnota v ČR.

Kraje ČR

Nejlepších výsledků týkající se pracovní neschopnosti dosáhl kraj Hlavní město Praha, který měl nejnižší relativní četnost výskytu pracovní neschopnosti (23,77 nově hlášených případů na 100 nemocensky pojištěných), nejkratší průměrnou dobu trvání 1 případu pracovní neschopnosti (40,39 dnů) a nejnižší podíl nevyužitého pracovního fondu (2,623).

Nejdelší průměrná doba trvání 1 případu byla zaznamenána ve Zlínském (55,66 dnů) a v Olomouckém (53,52 dnů) kraji. Nejvyššího průměrného procenta pracovní neschopnosti bylo dosaženo v krajích Jihočeském (4,123) a Zlínském (4,108). Druhý nejvyšší počet nově hlášených případů připadl na 100 nemocensky pojištěných v Libereckém kraji (32,10).

Pracovní neschopnost podle krajů v roce 2012

ČR, kraje	Průměrný počet nemocensky pojištěných	Nově hlášené případy pracovní neschopnosti		Kalendářní dny pracovní neschopnosti	Průměrná doba trvání 1 případu pracovní neschopnosti	Průměrné procento pracovní neschopnosti
		celkem	na 100 nemocensky pojištěných			
Česká republika	4 471 889	1 226 869	27,44	56 492 864	46,05	3,452
v tom kraje:						
Hl. město Praha	1 122 256	266 781	23,77	10 774 508	40,39	2,623
Středočeský	409 951	118 988	29,02	5 317 848	44,69	3,544
Jihočeský	228 714	69 508	30,39	3 451 551	49,66	4,123
Plzeňský	219 151	73 769	33,66	3 069 762	41,61	3,827
Karlovarský	90 517	28 409	31,39	1 159 055	40,80	3,499
Ústecký	293 213	81 986	27,96	3 955 963	48,25	3,686
Liberecký	148 358	47 620	32,10	2 123 494	44,59	3,911
Královéhradecký	199 387	57 148	28,66	2 539 791	44,44	3,480
Pardubický	192 610	54 914	28,51	2 490 344	45,35	3,533
Vysočina	178 868	51 272	28,66	2 340 006	45,64	3,574
Jihomoravský	489 633	131 044	26,76	6 261 581	47,78	3,494
Olomoucký	211 251	53 634	25,39	2 870 273	53,52	3,712
Zlínský	217 353	58 711	27,01	3 268 012	55,66	4,108
Moravskoslezský	470 627	133 085	28,28	6 870 676	51,63	3,989

Okresy Plzeňského kraje

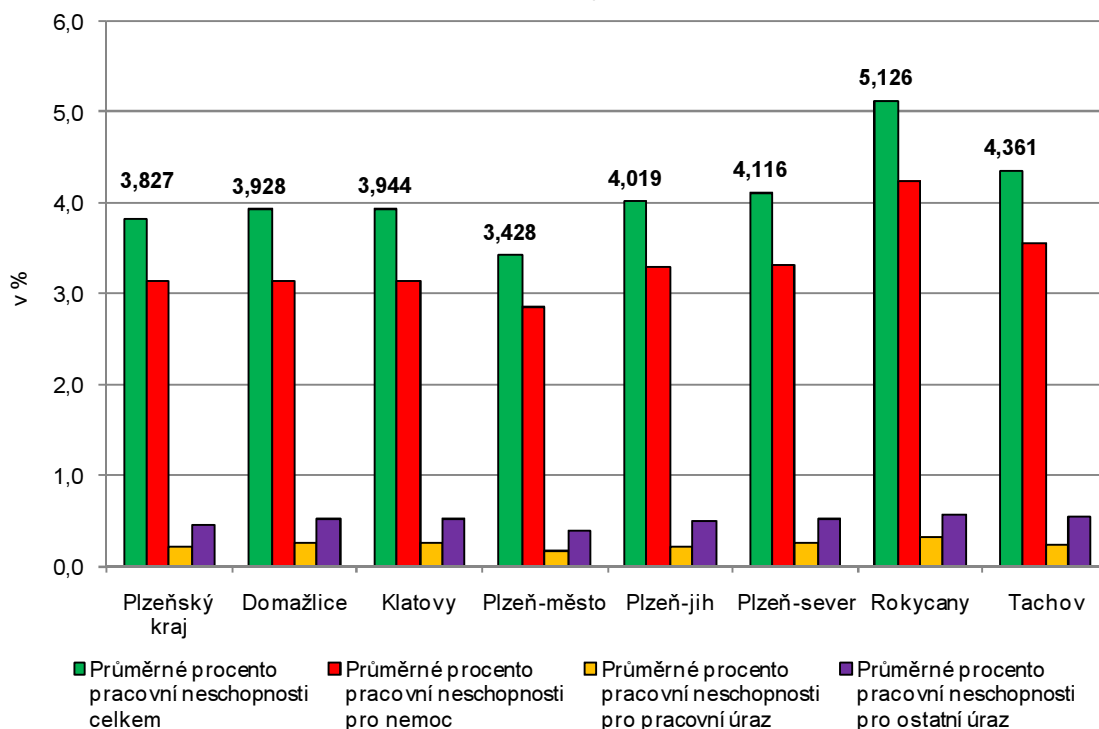
Nejnižší počet nově hlášených případů na 100 pojištěnců se vyskytoval v okresech Plzeň-město (31,71) a Plzeň-jih (32,12). Průměrná doba trvání 1 případu byla nejkratší v okresech Plzeň-město (39,57 dnů) a Domažlice (40,01 dnů). Nejnižšího průměrného procenta bylo dosaženo v okresech Plzeň-město (3,428) a Domažlice (3,928). Naopak k okresům s nejvyšším počtem nově hlášených případů na 100 pojištěnců patřily Rokycany (40,12) a Tachov (39,24). Současně bylo v těchto dvou okresech dosaženo nejvyššího

průměrného procenta pracovní neschopnosti (Rokycany 5,126 a Tachov 4,361). V průměru trval nejdéle 1 případ pracovní neschopnosti v okrese Rokycany (46,76 dnů) a v okrese Plzeň-jih (45,80 dnů).

Pracovní neschopnost v okresech Plzeňského kraje v roce 2012

ČR, kraje	Průměrný počet nemocensky pojištěných	Nově hlášené případy pracovní neschopnosti		Kalendářní dny pracovní neschopnosti	Průměrná doba trvání 1 případu pracovní neschopnosti	Průměrné procento pracovní neschopnosti
		celkem	na 100 nemocensky pojištěných			
Plzeňský kraj	219 151	73 769	33,66	3 069 762	41,61	3,827
v tom okresy:						
Domažlice	17 182	6 173	35,93	247 001	40,01	3,928
Klatovy	24 207	7 931	32,76	349 417	44,06	3,944
Plzeň-město	107 521	34 092	31,71	1 348 968	39,57	3,428
Plzeň-jih	18 826	6 046	32,12	276 898	45,80	4,019
Plzeň-sever	17 705	6 164	34,82	266 691	43,27	4,116
Rokycany	15 271	6 127	40,12	286 487	46,76	5,126
Tachov	18 439	7 236	39,24	294 300	40,67	4,361

Průměrné procento pracovní neschopnosti v okresech Plzeňského kraje v roce 2012



ČR a Plzeňský kraj

Porovnáme-li dosažené hodnoty relativních ukazatelů pracovní neschopnosti v České republice s Plzeňským krajem, pak četnost výskytu pracovní neschopnosti a podíl nevyužitého pracovního fondu je v České republice nižší. V České republice trvá v průměru delší dobu 1 případ pracovní neschopnosti.

V České republice připadlo na 100 nemocensky pojištěných 27,44 nově hlášených případů pracovní neschopnosti. V porovnání s Plzeňským krajem byla četnost nižší o 6,23 nově hlášených případů na 100 pojištěných. Průměrné procento pracovní neschopnosti v České republice činilo 3,452 a v porovnání s Plzeňským krajem bylo nižší o 0,375 procentního bodu. Průměrná doba trvání 1 případu pracovní neschopnosti představovala v České republice 46,05 dnů a oproti Plzeňskému byla delší o 4,44 dny.

Pracovní neschopnost žen dosahovala oproti mužům vyšších hodnot, a to jak v České republice, tak i v Plzeňském kraji. Průměrné procento celkové pracovní neschopnosti žen v ČR (3,780) bylo v porovnání s muži vyšší o 0,643 procentního bodu. V Plzeňském kraji činilo průměrné procento pracovní neschopnosti žen 4,339 a bylo v porovnání s muži vyšší o 0,964 procentního bodu. V České republice trvala průměrná doba 1 případu pracovní neschopnosti žen o 3,75 dnů déle než u mužů, v Plzeňském kraji o 5,60 dnů. Na 100 nemocensky pojištěných žen připadlo v ČR 28,91 nově hlášených případů a v Plzeňském kraji 35,75 nově hlášených případů. Četnost výskytu pracovní neschopnosti žen byla v porovnání s muži vyšší v ČR o 2,88 případů a v Plzeňském kraji o 3,93 případů.

Podle odvětvové klasifikace CZ-NACE bylo dosaženo nejvyššího procenta pracovní neschopnosti v ČR v Podpůrné činnosti při těžbě (5,717), v Plzeňském kraji v Poštovní a kurýrní činnosti (7,787). V ČR trval v průměru nejdéle 1 případ pracovní neschopnosti ve Vodní dopravě (72,28 dnů), v Plzeňském kraji v Činnosti vedení podniků; poradenství v oblasti řízení (80,10 dnů). Počet nově hlášených případů na 100 pojištěnců dosáhl nejvyšší hodnoty v ČR v odvětví Podpůrné činnosti při těžbě (72,58) a v Plzeňském kraji v Činnosti související se zaměstnáním (61,86).

Počet pracovních úrazů s dobou nad tři dny byl v ČR i v Plzeňském nejvyšší v odvětví Výroba kovových konstrukcí a kovodělných výrobků kromě strojů a zařízení. V ČR se přihodilo v tomto odvětví 3 393 pracovních úrazů, Plzeňský kraj se podílel na těchto úrazech 8,9 %.

Pro rok 2012 nebyl do Programu statistických zjišťování zařazen Výkaz o pracovní neschopnosti pro nemoc a úraz (Nem Úr 1-02). Počínaje rokem 2012 zajišťuje Český statistický úřad údaje pro Statistiku dočasné pracovní neschopnosti pro nemoc a úraz zpracováním dat z administrativního zdroje Informačního systému České správy sociálního zabezpečení. Z těchto důvodů končí srovnatelnost časových řad rokem 2011.

Průměrné procento celkové pracovní neschopnosti podle krajů v roce 2012

