

PRŮMĚRNÉ SPOTŘEBITELSKÉ CENY VYBRANÝCH POTRAVINÁŘSKÝCH VÝROBKŮ

Plzeňský kraj

V pravidelném měsíčním šetření vybraných potravinářských výrobků v měsíci březnu 2013 oproti březnu 2011 vzrostly nejvíce ceny hovězího zadního masa bez kostí, čerstvého másla, čerstvých slepičích vajec a vepřové pečeně s kostí. Ceny se v průměru zvýšily za hovězí zadní maso bez kostí o 31 Kč za kg, tj. o 17,4 %, za čerstvé máslo o 16 Kč za kg, tj. o 12,9 %, za slepičí čerstvá vejce o 15 Kč za 10 ks, tj. o 69,9 % a za vepřovou pečení s kostí o 14 Kč za kg, tj. o 14,2 %. Ze zeleniny a ovoce zdražily během dvouletého období v průměru nejvíce papriky o 10 Kč za kg, tj. o 14,8 % a konzumní jablka o 5 Kč za kg, tj. o 17,9 %.

K potravinářským výrobkům, které v průměru nejvíce zlevnily ve sledovaném období, patřily jakostní víno bílé, šunkový salám, konzumní brambory a mrkev. V březnu 2011 jsme za 1 l jakostního bílého vína v průměru zaplatili 66 Kč, v březnu 2013 59 Kč, tj. pokles o 10,8 %. Cena šunkového salámu se ve sledovaném období v průměru snížila o 3 Kč za kg, tj. o 2,6 %, konzumní brambory zlevnily v průměru o 3 Kč za kg, tj. o 15,6 % a mrkev o 3 Kč, tj. o 14,4 %.

Kraje ČR

V březnu 2013 byla dosažena nejvyšší průměrná cena **hovězího zadního bez kostí** v Královéhradeckém kraji. Průměrná cena činila 222 Kč za 1 kg. Nejlevněji se prodávalo hovězí zadní v Moravskoslezském kraji, za 1 kg masa zaplatil spotřebitel v průměru 198 Kč. Variační rozpětí představovalo 24 Kč. V ČR se prodávalo hovězí zadní v průměru za 207 Kč za kg. V březnu 2013 oproti březnu 2011 zdražilo nejvíce hovězí zadní bez kostí v Olomouckém kraji (o 32 Kč za kg), nejméně se zvýšila průměrná cena ve Zlínském kraji (o 21 Kč za kg).

Nejvyšší průměrná cena **čerstvého másla** byla zaznamenána v březnu 2013 v Kraji Vysočina. Průměrná cena másla zde činila 158 Kč za 1 kg. Nejlevněji nakoupili spotřebitelé máslo v Ústeckém kraji, kde za 1 kg čerstvého másla zaplatili v průměru 129 Kč. Variační rozpětí představovalo 29 Kč. V ČR se prodávalo čerstvé máslo v průměru za 145 Kč za kg. V březnu 2013 oproti březnu 2011 zdražilo nejvíce čerstvé máslo v Pardubickém kraji (o 20 Kč za kg), v Ústeckém kraji se průměrná cena másla snížila (o 2 Kč za kg).

V březnu 2013 byla zjištěna nejvyšší průměrná cena za **čerstvá slepičí vejce** v Kraji Vysočina. Průměrná cena za 10 ks čerstvých slepičích vajec představovala 37 Kč. Naopak nejlevněji se prodávaly vejce v Pardubickém kraji za 34 Kč. Variační rozpětí průměrné ceny vajec v krajích ČR činilo 3 Kč. V ČR dosáhla průměrná cena za 10 ks čerstvých slepičích vajec 36 Kč. V březnu 2013 oproti březnu 2011 zdražila nejvíce čerstvá slepičí vejce v Olomouckém kraji (o 16 Kč za 10 ks), nejméně se zvýšila průměrná cena v Jihomoravském kraji (o 10 Kč za 10 ks).

Nejvyšší průměrná cena **vepřové pečeně s kostí** byla vyšetřena v kraji Hl. město Praha. Průměrná cena činila 117 Kč za 1 kg. Nejnižší průměrná cena byla dosažena v Královéhradeckém kraji, kde za 1 kg masa zaplatil kupující 109 Kč. Variační rozpětí průměrné ceny vepřové pečeně s kostí v krajích ČR představovalo 8 Kč. V ČR se prodávala vepřová pečeně s kostí v průměru za 114 Kč. V březnu 2013 oproti březnu 2011 zdražila nejvíce vepřová pečeně s kostí v Pardubickém kraji (o 25 Kč za 1 kg), nejméně se zvýšila průměrná cena v Královéhradeckém kraji (o 4 Kč za 1 kg).

Nejvyšší průměrná cena **šunkového salámu** byla zjištěna v Karlovarském kraji (136 Kč za 1 kg), naopak nejnižší v Královéhradeckém kraji (117 Kč za 1 kg). Variační rozpětí průměrné ceny šunkového salámu v krajích ČR představovalo 19 Kč. Průměrná cena šunkového salámu v ČR činila 124 Kč za 1 kg. V březnu 2013 oproti březnu 2011 zdražil v průměru nejvíce šunkový salám v Kraji Vysočina (o 8 Kč za 1 kg), nejvíce se snížila průměrná cena šunkového salámu ve Středočeském kraji (o 4 Kč za 1 kg).

V březnu 2013 byla zjištěna nejvyšší průměrná cena za **papriky** v Královéhradeckém kraji. Průměrná cena za 1 kg paprik představovala 81 Kč. Naopak nejnižší se prodávaly papriky v Karlovarském kraji (61 Kč za 1 kg). Variační rozpětí průměrné ceny paprik v krajích ČR činilo 20 Kč. V ČR dosáhla průměrná cena za 1 kg paprik 75 Kč. V březnu 2013 oproti březnu 2011 zdražily v průměru nejvíce papriky v Plzeňském kraji (o 10 Kč za 1 kg), naopak v Jihočeském kraji se průměrná cena paprik snížila nejvíce (o 2 Kč za 1 kg).

Nejvyšší průměrná cena **jablek konzumních** byla vyšetřena v Kraji Vysočina. Průměrná cena činila 36 Kč za 1 kg. Nejnižší průměrná cena byla dosažena v Moravskoslezském kraji, kde za 1 kg konzumních jablek zaplatil kupující v průměru 27 Kč. Variační rozpětí průměrné ceny jablek konzumních v krajích ČR představovalo 10 Kč. V ČR se prodával 1 kg konzumních jablek v průměru za 32 Kč. V březnu 2013 oproti březnu 2011 zdražily nejvíce konzumní jablka v Kraji Vysočina (o 8 Kč za 1 kg), nejvíce se snížila průměrná cena jablek konzumních v Moravskoslezském kraji (o 3 Kč za 1 kg).

Nejvyšší průměrná cena **konzumních brambor** byla zaznamenána v Olomouckém kraji. Průměrná cena činila 17 Kč za 1 kg. Nejnižší průměrná cena byla dosažena v Jihočeském kraji, kde za 1 kg konzumních brambor zaplatili kupující 14 Kč. Variační rozpětí průměrné ceny konzumních brambor v krajích ČR představovalo 3 Kč. Průměrná cena konzumních brambor v ČR dosáhla 15 Kč za 1 kg. V březnu 2013 oproti březnu 2011 se průměrná cena konzumních brambor snížila ve všech krajích. Nejvíce se snížila průměrná cena konzumních brambor v Jihočeském kraji (o 4 Kč za 1 kg), nejméně v kraji Ústeckém (o 1 Kč za 1 kg).

Nejvyšší průměrná cena **mrkve** byla zjištěna v Jihočeském kraji (17 Kč za 1 kg), naopak nejnižší v Karlovarském kraji (13 Kč za 1 kg). Variační rozpětí průměrné ceny konzumních brambor v krajích ČR představovalo 4 Kč. Průměrná cena konzumních brambor v ČR činila 16 Kč za 1 kg. V březnu 2013 oproti březnu 2011 se průměrná cena mrkve snížila ve všech krajích. Nejvíce se snížila průměrná cena mrkve v Kraji Vysočina (o 7 Kč za 1 kg), nejméně v kraji Libereckém (o 2 Kč za 1 kg).

V průměru nejvíce zaplatili spotřebitelé za 1 l **jakostního bílého vína** v Libereckém kraji (71 Kč), naopak nejméně v Královéhradeckém kraji (53 Kč). Variační rozpětí průměrné ceny jakostního bílého vína v krajích ČR představovalo 17 Kč. Průměrná cena jakostního bílého vína v ČR dosáhla 62 Kč za 1 l. V březnu 2013 oproti březnu 2011 se průměrná cena jakostního bílého vína nejvíce zvýšila v Libereckém kraji (o 8 Kč za 1 l), nejvíce se snížila v Pardubickém kraji (o 8 Kč za 1 l).

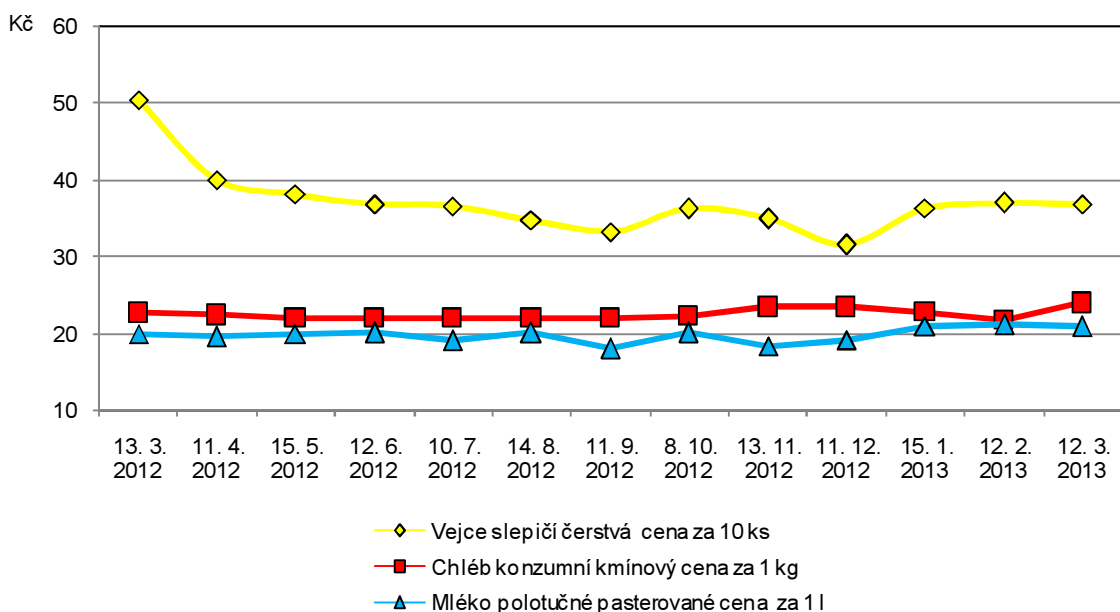
V rámci krajů ČR byl k 12. 3. 2013 zjištěn největší počet reprezentantů s nejnižšími průměrnými spotřebitelskými cenami v krajích Ústeckém (6), Moravskoslezském (5) a Karlovarském (5). V Ústeckém kraji patřilo k potravinám s nejnižšími průměrnými cenami čerstvé máslo, pšeničná mouka hladká, chléb konzumní kmínový, pšeničné pečivo bílé, cukr krystalový, pivo výčepní, světlé, lahvové. V kraji Moravskoslezském byly s nejnižšími průměrnými cenami zastoupeny tyto potraviny: hovězí maso zadní bez kosti, těstoviny vaječné, přírodní minerální voda uhličítá, banány žluté a jablka konzumní. V Karlovarském kraji zahrnovaly potraviny s nejnižšími průměrnými cenami mléko polotučné pasterované, pomeranče, rajská jablka červená kulatá, papriky a mrkev.

Naopak největší počet reprezentantů s nejvyššími průměrnými spotřebitelskými byl vyšetřen v Jihočeském kraji (5) a v Kraji Vysočina (6).

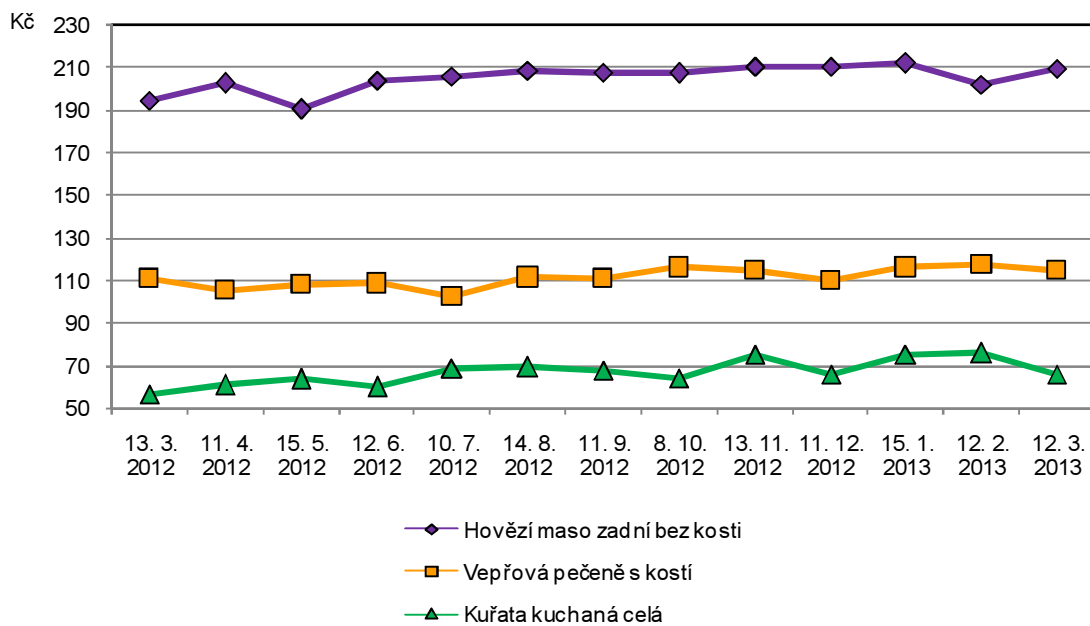
V Plzeňském kraji byl zaznamenán v rámci krajů jeden reprezentant s nejnižší průměrnou cenou (jogurt bílý netučný) a 1 reprezentant s nejvyšší průměrnou cenou (pivo výčepní, světlé, lahvové).

Definitivní závěry z celkového hodnocení krajů nelze činit z důvodu malého souboru prodejen, uvedené výsledky mají pouze orientační charakter.

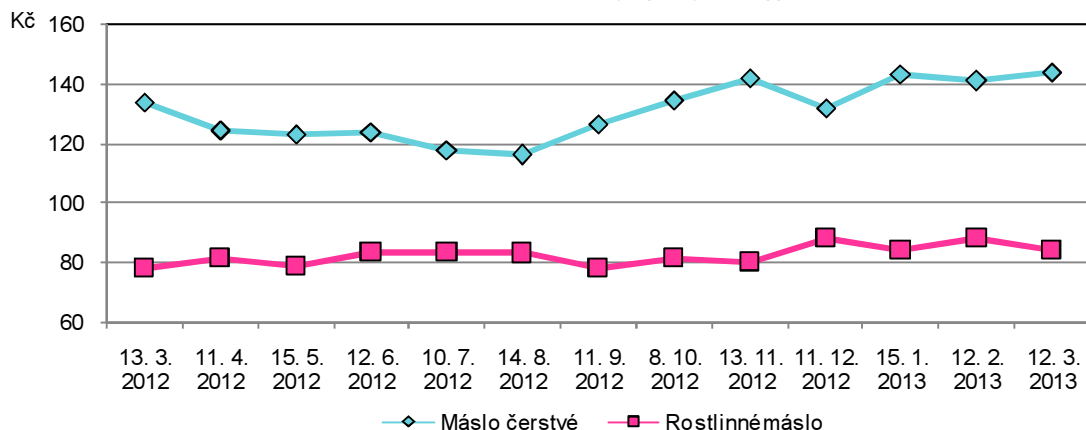
Průměrné spotřebitelské ceny vybraných potravin v Plzeňském kraji



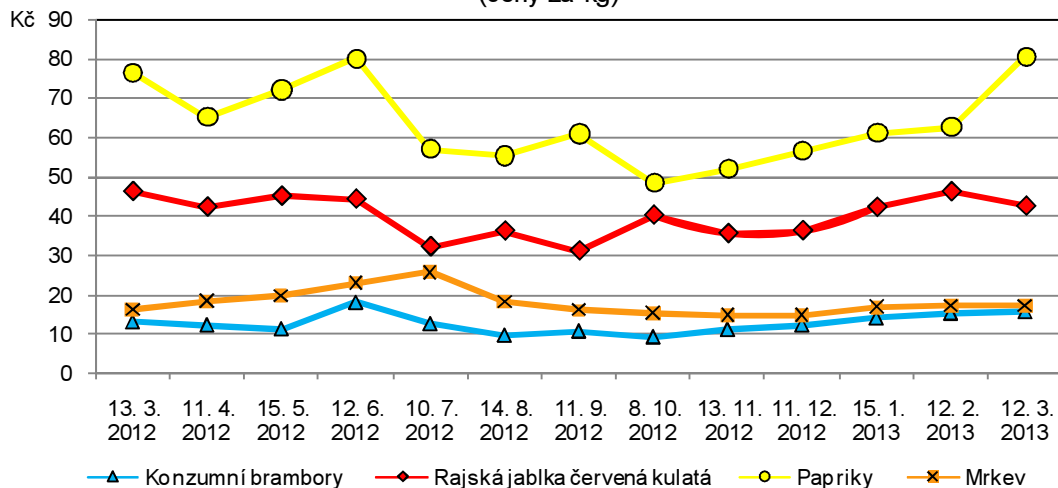
Průměrné spotřebitelské ceny masa v Plzeňském kraji (ceny za kg)



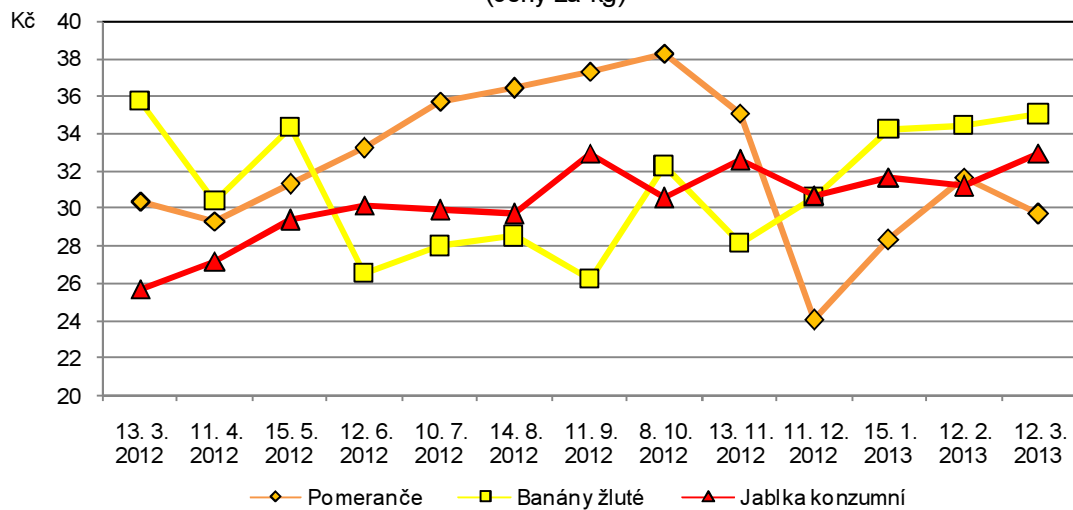
Průměrné spotřebitelské ceny čerstvého a rostlinného másla v Plzeňském kraji (ceny za kg)



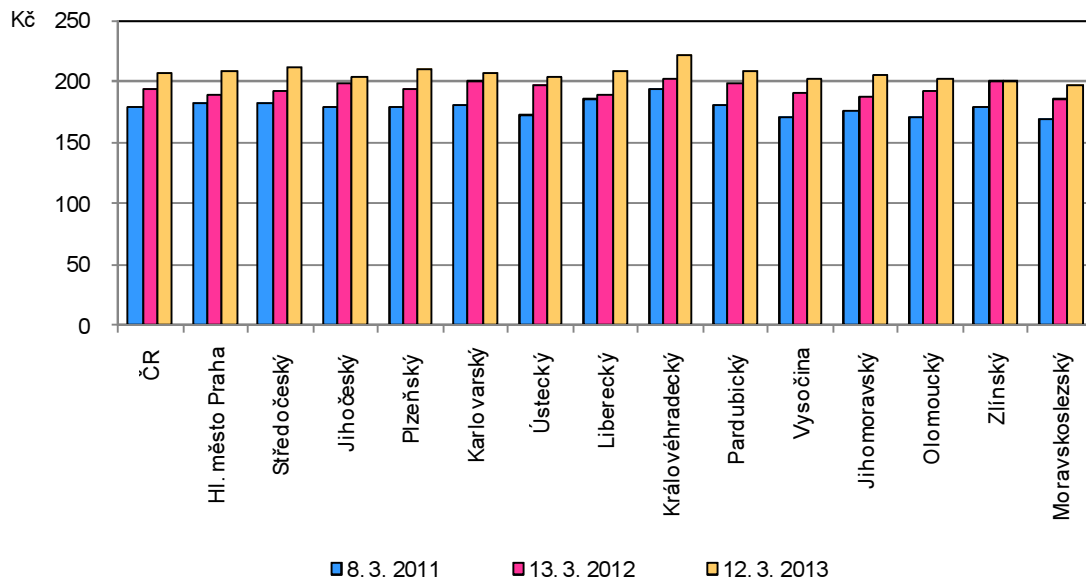
Průměrné spotřebitelské ceny zeleniny v Plzeňském kraji (ceny za kg)



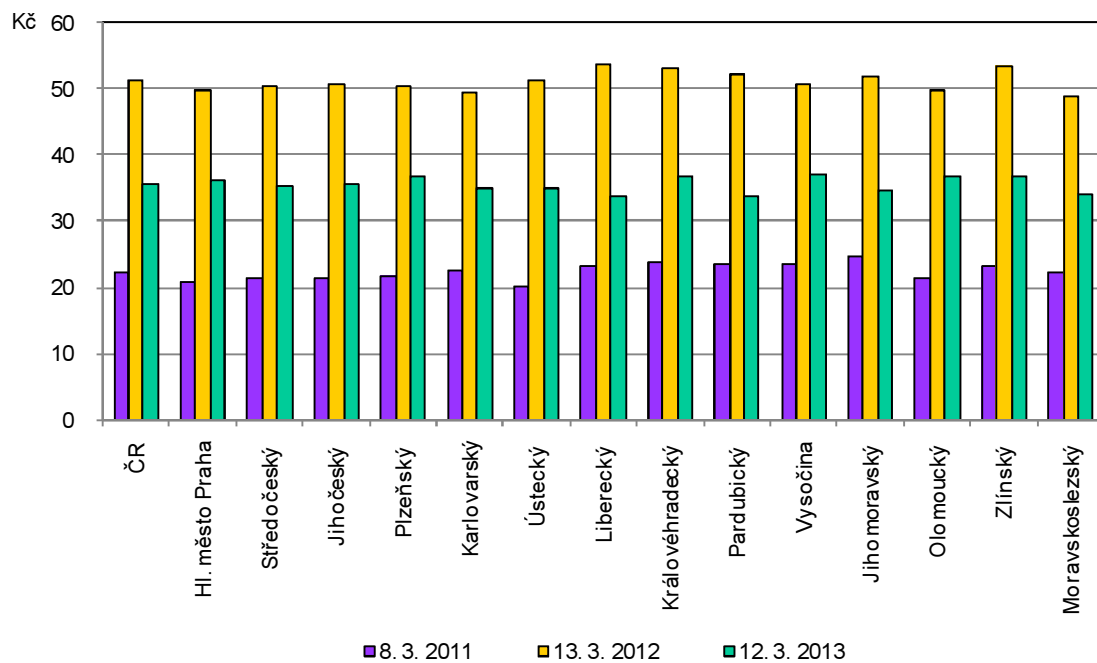
Průměrné spotřebitelské ceny ovoce v Plzeňském kraji (ceny za kg)



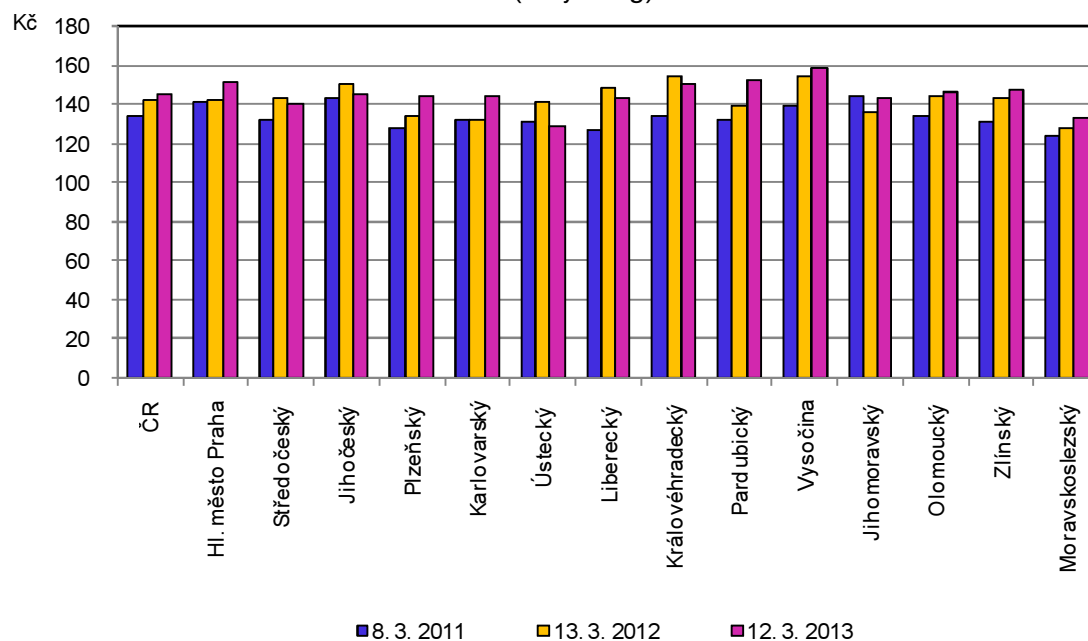
**Průměrné spotřebitelské ceny hovězího zadního bez kosti
v krajích ČR (ceny za kg)**



**Průměrné spotřebitelské ceny vajec slepičích čerstvých v krajích ČR
(ceny za 10 ks)**



Průměrné spotřebitelské ceny čerstvého másla v krajích ČR
(ceny za kg)



Průměrné spotřebitelské ceny konzumních brambor v krajích ČR
(ceny za kg)

