

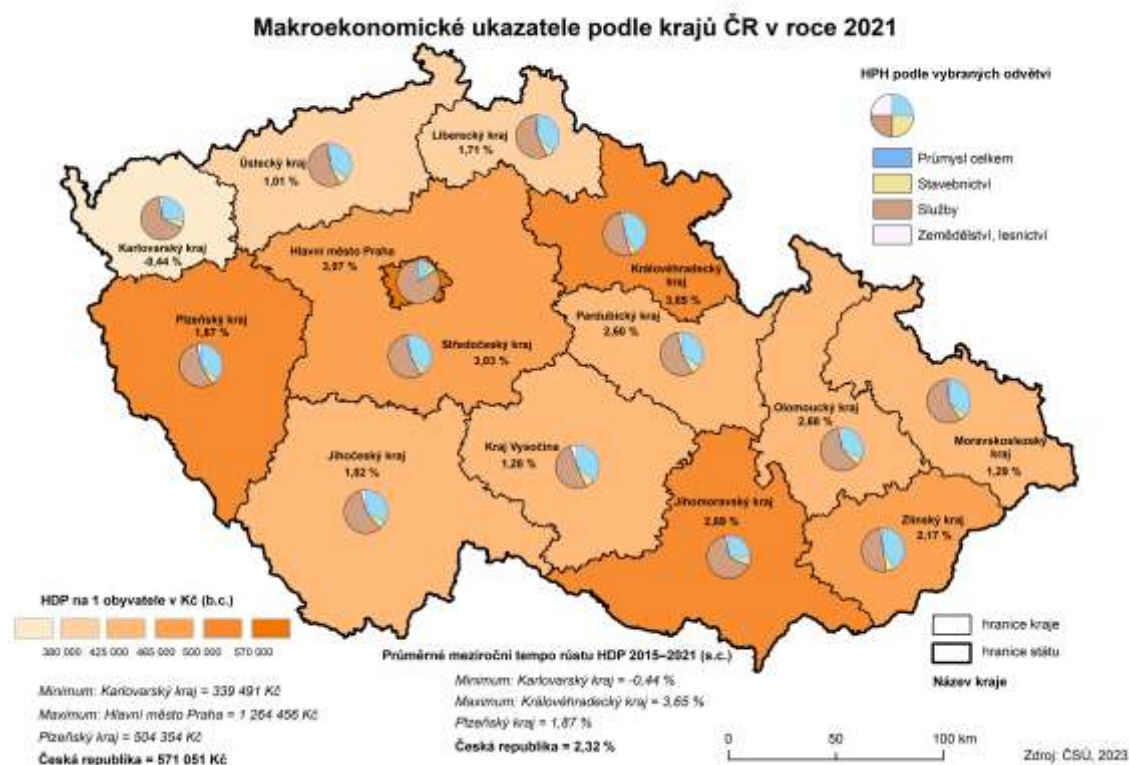
KOMENTÁŘ

24. 2. 2023

Regionální účty v Plzeňském kraji

V roce 2021 došlo v kraji k růstu průmyslové výroby, poskytovaných služeb i k meziročnímu zvýšení produktivity práce. V mezikrajském porovnání bylo zaregistrováno mírné zlepšení v oblasti tvorby hrubého fixního kapitálu a příznivě lze hodnotit také umístění Plzeňského kraje u komparace čistého disponibilního důchodu domácností na 1 obyvatele. V podílu celkových výdajů na výzkum a vývoj na HDP obsadil region čtvrté místo, míra investic v kraji se v porovnání s rokem 2020 snížila.

Regionální účty jsou souborem makroekonomických ukazatelů vypovídajících o stavu a vývoji hospodářství v daném regionu. Představují významný zdroj pro hodnocení ekonomické výkonnosti jednotlivých regionů a stanovení pořadí v rámci mezikrajského porovnání. Vycházejí z údajů ročních národních účtů sestavených pro Českou republiku, metodicky odpovídají Evropskému systému účtů (ESA 2010) a důsledně dodržují pravidla a doporučení platná pro členské země Evropské unie, s nimiž jsou plně harmonizované.



KOMENTÁŘ

V souladu s metodikou ESA 2010 jsou regionální účty zjišťovány podle místa pracoviště, to znamená, že makroekonomické ukazatele za podniky jsou rozděleny do regionů podle skutečného místa působení jeho pracovišť a tudíž odpovídají faktickému regionu tvorby nově vytvořené hodnoty. **Hrubá přidaná hodnota** za organizace, které působí ve více regionech, je alokována na základě objemu mzdových prostředků vyplacených zaměstnancům v jednotlivých krajích. Ukazatele účtů domácností se vztahují k místu bydliště domácností.

Regionální makroekonomické ukazatele jsou revidovány v souladu s revizemi ročních národních účtů. **Aktuální údaje zahrnují výsledky mimořádné revize ročních národních účtů v roce 2020, která se týkala celé časové řady. Údaje za rok 2021 zatím vycházejí z notifikační verze ročních národních účtů.**

Regionální hrubá přidaná hodnota

V roce 2021 dosáhla **hrubá přidaná hodnota** (dále jen HPH) v Plzeňském kraji výše 270 712 mil. Kč. Oproti roku 2020 se zvýšila o 7,7 %. Na tvorbě HPH ČR se Plzeňský region podílel 4,9 %. V porovnání s ostatními kraji byl tento podíl šestý nejvyšší. Na tvorbě HPH se podílela odvětví služeb 55,6 %, průmyslu 36,1 %, stavebnictví 5,3 % a zemědělství, lesnictví a rybnářství 2,9 %.

V rozmezí let 2015–2021 se **regionální hrubá přidaná hodnota** v běžných cenách neustále zvyšovala s výjimkou roku 2020, kdy byl pokles ovlivněn pandemií covid-19 u 8 krajů ČR. Nejvyšší meziroční zvýšení (7,7 %) bylo zaznamenáno mezi lety 2020–2021. Ve struktuře HPH byl v roce 2021 v porovnání s rokem 2015 zaznamenán nejvyšší pokles v odvětví zpracovatelského průmyslu, a to o 4,8 procentního bodu (dále jen p. b.). Oproti roku 2015 se odvětví zemědělství, lesnictví a rybnářství snížilo o 0,6 p. b. a stavebnictví o 0,4 p. b. Naopak se zvýšil podíl v odvětví služeb, a to o 5,2 p. b.

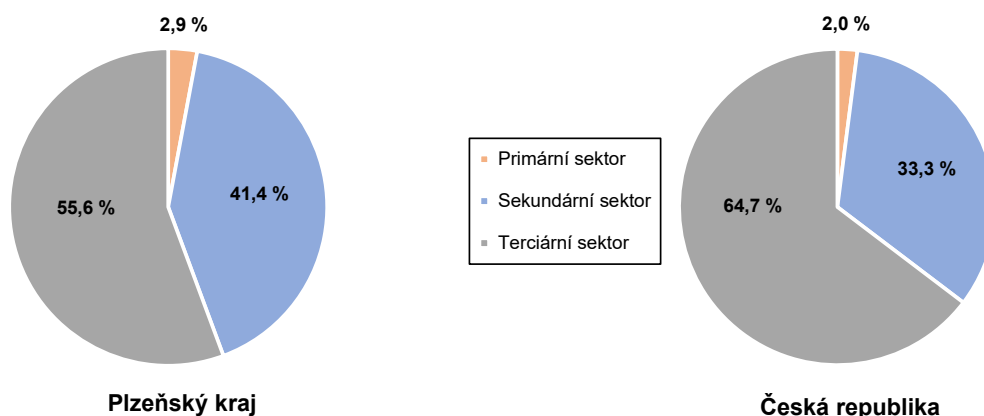
Hrubá přidaná hodnota v Plzeňském kraji

	2015	2016	2017	2018	2019	2020	2021	Rozdíl 2021–2015
Hrubá přidaná hodnota v mil. Kč, běžné ceny	207 915	215 372	228 794	241 054	253 038	251 427	270 712	62 797
v tom podíl odvětví (%):								
A Zemědělství, lesnictví a rybnářství	3,5	3,3	3,3	3,1	3,1	3,5	2,9	-0,6
B–E Průmysl	40,3	39,5	38,7	37,7	36,3	35,5	36,1	-4,2
z toho C Zpracovatelský průmysl	35,2	34,8	33,4	32,4	31,7	30,4	30,3	-4,8
F Stavebnictví	5,7	5,5	5,3	5,3	5,5	5,4	5,3	-0,4
G–U Služby	50,5	51,7	52,7	53,8	55,1	55,7	55,6	5,2

Ve struktuře HPH měl **Plzeňský kraj** v porovnání s ČR vyšší podíly v primárním sektoru (zemědělství, lesnictví a rybnářství o 0,9 p. b.) a v sekundárním sektoru (průmysl a stavebnictví o 8,1 p. b.). Naopak podíl terciárního sektoru (služby) na celkové HPH byl v Plzeňském kraji oproti ČR nižší (o 9,0 p. b.).

KOMENTÁŘ

Podíl sektorů na hrubé přidané hodnotě v roce 2021



Podíly sektorů na hrubé přidané hodnotě v krajích ČR

Nejvyšší **podíl primárního sektoru na HPH** byl dosažen v roce 2021 v krajích Vysočina (5,5 %) a Jihočeském (4,0 %), naopak nejnižší v Hl. městě Praze (0,4 %) a Moravskoslezském kraji (1,4 %). V porovnání s ostatními regiony se Plzeňský kraj v podílu primárního sektoru na HPH (2,9 %) umístil na pátém místě. Téměř všechny kraje zaznamenaly meziroční pokles v primárním sektoru. Plzeňský kraj se dostal ze třetího místa na páté. V ČR představoval pokles primárního sektoru 0,1 p. b.

Nejvyšší **podíly sekundárního sektoru na HPH** byly zaznamenány v krajích Zlínském (47,5 %) a Královéhradeckém (45,5 %), nejnižší podíly měly kraje Hl. město Praha (15,1 %) a Jihomoravský (31,6 %). V mezikrajském srovnání dosáhl Plzeňský region u tohoto ukazatele 41,4 %, tzn. sedmý nejnižší podíl. Meziročně se podíl sekundárního sektoru na hrubé přidané hodnotě zvýšil jen ve třech krajích, Moravskoslezském (o 1,5 p. b.), Královéhradeckém (o 0,7 p. b.) a Plzeňském (o 0,6 p. b.), v ostatních krajích byl zaznamenán pokles, který byl nejvyšší v Pardubickém kraji (o 1,5 p. b.). V ČR činil pokles sekundárního sektoru 0,4 p. b.

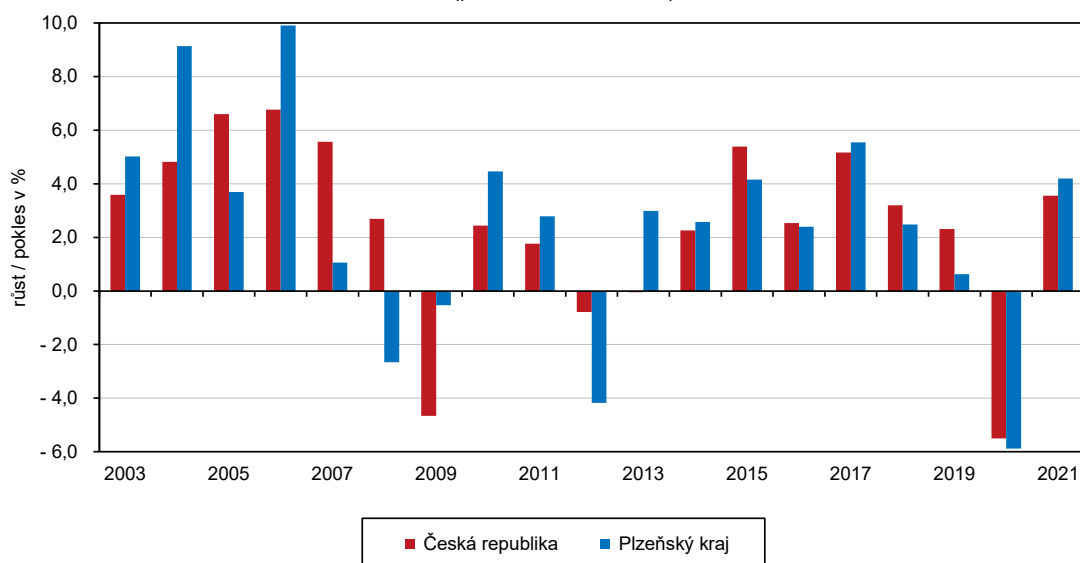
Podíl terciárního sektoru na HPH byl nejvyšší v krajích Hl. město Praha (84,5 %), Jihomoravském (65,8 %) a Karlovarském (65,0 %), nejnižšího podílu bylo dosaženo v krajích Zlínském (50,2 %) a Vysočina (51,2 %). Výše podílu terciárního sektoru na HPH (55,6 %) byla v Plzeňském kraji v mezikrajském srovnání šestá nejnižší. Nejvyšší meziroční růst podílu sekundárního sektoru na HPH byl zaznamenán v krajích Vysočina (o 1,8 p. b.), Pardubickém (o 1,7 p. b.) a Jihočeském (o 1,5 p. b.), naopak pokles byl evidován jen ve třech krajích, Moravskoslezském (o 1,3 p. b.), Královéhradeckém (o 0,6 p. b.) a Plzeňském (o 0,1 p. b.). V celé ČR vzrostl meziročně terciární sektor o 1,5 p. b.

KOMENTÁŘ

Hrubý domácí produkt

V roce 2021 dosáhla hodnota **hrubého domácího produktu** (dále jen HDP) **v běžných cenách** v Plzeňském kraji výše 297 919 mil. Kč, meziročně vzrostla o 7,8 %. Na HDP v ČR se region podílel 4,9 %.

**Meziroční růst / pokles HDP ve stálých cenách
v České republice a Plzeňském kraji**
(předchozí rok = 100)



HDP ve srovnatelných cenách (předchozí rok = 100) rostl **v Plzeňském kraji** v období let 2015–2021 **průměrným meziročním tempem růstu 1,87 %** (sedmé nejnižší rostoucí průměrné meziroční tempo v porovnání s ostatními kraji). Průměrné meziroční tempo růstu v letech 2015–2021 dosáhlo v ČR 2,32 %. Nejvyšší průměrné meziroční tempo růstu za toto období bylo zaznamenáno v krajích Královéhradeckém (3,65 %), Hl. městě Praze (3,07 %) a Středočeském (3,03 %).

HDP na 1 obyvatele umožňuje navzájem porovnávat ekonomickou výkonnost hospodářství jednotlivých krajů. V roce 2021 činila výše tohoto ukazatele v Plzeňském kraji 504 354 Kč. V porovnání s ostatními kraji byla tato hodnota čtvrtá nejvyšší. Plzeňský kraj byl oproti dosaženému průměru ČR nižší o 11,7 %.

V roce 2021 dosáhl **průměr HDP na 1 obyvatele v České republice** 571 051 Kč, přičemž výši průměru tohoto ukazatele v ČR zásadním způsobem ovlivňuje Praha. Výše HDP na 1 obyvatele v roce 2021 v Hl. městě Praze převyšovala průměr ČR o 121,4 %. Praha patří v rámci EU k regionům s nejvýkonnější ekonomikou. Na těchto výsledcích se významnou měrou podílí nejen pracovní síla s vyšší kvalifikací, ale i populace z ostatních regionů, která do Hl. města Prahy dojíždí za prací. Terciární sektor (služby) tvoří významnou součást hrubé přidané hodnoty, v roce 2021 tvořil tento sektor v Hl. městě Praze 84,5 % regionální HPH.

KOMENTÁŘ

Makroekonomické ukazatele v Plzeňském kraji

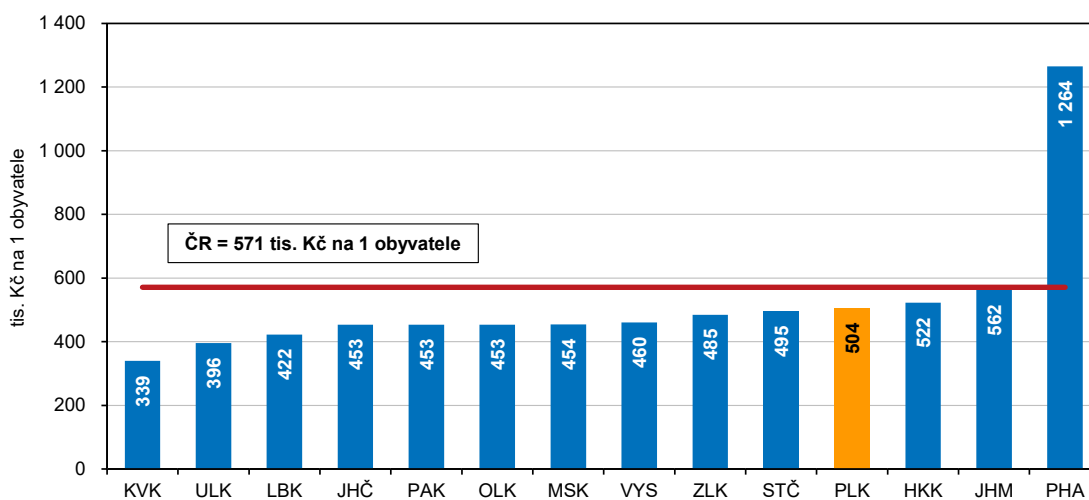
	2015	2016	2017	2018	2019	2020	2021	Rozdíl 2021-2015
HDP v mil. Kč, běžné ceny	230 887	239 439	254 606	267 485	280 050	276 247	297 919	67 032
HDP v mil. EUR, běžné ceny	8 464	8 857	9 671	10 429	10 910	10 446	11 619	3 155
HDP ve srovnatelných cenách, předchozí rok = 100 %	104,2	102,4	105,5	102,5	100,6	94,1	104,2	0,0
HDP na 1 obyvatele v Kč, běžné ceny	401 079	414 514	439 561	459 122	476 656	467 511	504 354	103 275
HDP na 1 obyvatele v EUR, běžné ceny	14 703	15 333	16 697	17 902	18 569	17 679	19 671	4 968
HDP na 1 obyvatele v PPS ¹⁾ , běžné ceny	22 285	22 893	24 297	25 164	25 621	24 576	26 240	3 955
HDP na 1 obyvatele v PPS ¹⁾ , EU 27 ²⁾ = 100 %	81,0	81,2	82,9	83,1	81,8	81,8	80,9	-0,1
HDP na 1 zaměstnaného v Kč, běž. ceny	823 508	852 749	905 263	942 615	966 790	962 627	1 005 922	182 414
HDP na 1 zaměstnance v Kč, běžné ceny	920 940	962 039	1 024 398	1 091 067	1 084 813	1 080 466	1 111 763	190 823
HDP v Kč na 1 odpracovanou hodinu, běžné ceny	480	486	516	526	546	574	583	103
THFK v mil. Kč, běžné ceny	51 749	51 323	53 574	61 909	65 394	66 634	67 387	15 638
THFK na 1 obyvatele v Kč, běžné ceny	89 894	88 850	92 492	106 263	111 303	112 769	114 081	24 187
Podíl THFK na HDP v %	22,4	21,4	21,0	23,1	23,4	24,1	22,6	0,2
ČDDD v mil. Kč, běžné ceny	127 644	128 290	137 095	143 280	156 982	162 151	173 409	45 765
ČDDD na 1 obyvatele v Kč, běžné ceny	221 733	222 094	236 686	245 932	267 189	274 419	293 568	71 835
Výdaje na VaV ³⁾ v mil. Kč, běžné ceny	4 607	3 447	3 614	4 361	5 098	4 887	5 595	988
Podíl výdajů VaV ³⁾ na HDP v %	2,0	1,4	1,4	1,6	1,8	1,8	1,9	-0,1

¹⁾ PPS - standard kupní síly

²⁾ EU 27 - 27 členských států EU

³⁾ VaV - věda a výzkum

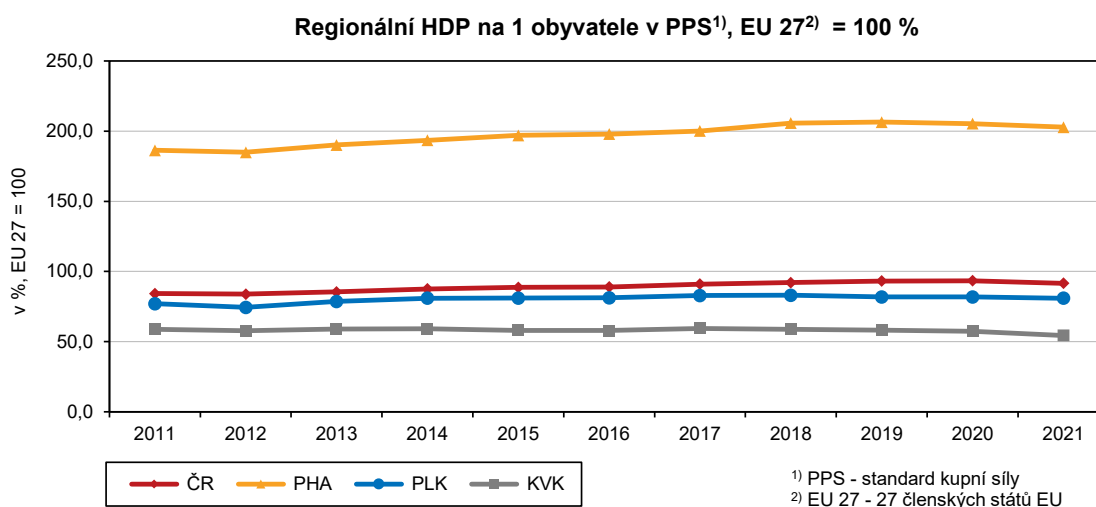
Hrubý domácí produkt na 1 obyvatele podle krajů v roce 2021



KOMENTÁŘ

V časové řadě 2015–2018 se Plzeňský kraj v **HDP na 1 obyvatele** v rámci mezikrajského porovnání umisťoval trvale na třetím místě za Hl. městem Prahou a Jihomoravským krajem. V roce 2019 obsadil páté místo, kdy se před Plzeňský kraj dostaly ještě další dva kraje, Středočeský a Královéhradecký. V letech 2020 a 2021 obsadil Plzeňský kraj čtvrtou pozici.

Průměr HDP na 1 obyvatele v ČR bez Hl. města Prahy by činil 472 903 Kč a oproti tomuto průměru by byl HDP na 1 obyvatele v Plzeňském kraji vyšší o 31 452 Kč.



V roce 2021 dosáhl HDP na 1 obyvatele v PPS za Plzeňský kraj 80,9 % průměru EU 27. V následujícím grafu je zobrazen kromě průměru ČR a PLK **ekonomicky nejsilnější kraj Hl. město Praha a ekonomicky nejslabší kraj Karlovarský**. Zatímco Hl. město Praha překračuje průměr HDP na 1 obyvatele EU 27 v PPS o 102,9 %, Karlovarský kraj je o 45,5 % nižší než je tento průměr EU 27. Česká republika dosáhla 91,6 % průměru EU 27. **Průměr ČR** byl v porovnání s Plzeňským krajem vyšší o 10,7 p. b.

HDP na 1 obyvatele v PPS se používá pro mezinárodní srovnání výkonnosti hospodářství jednotlivých zemí a regionů v EU, protože lépe vystihuje ekonomickou výkonnost než HDP na 1 obyvatele v EUR. **Standard kupní síly** oproti euru odstraňuje rozdílnou cenovou hladinu jednotlivých zemí, která je ovlivněna nadhodnocením či podhodnocením směnného kurzu.

Tvorba hrubého fixního kapitálu

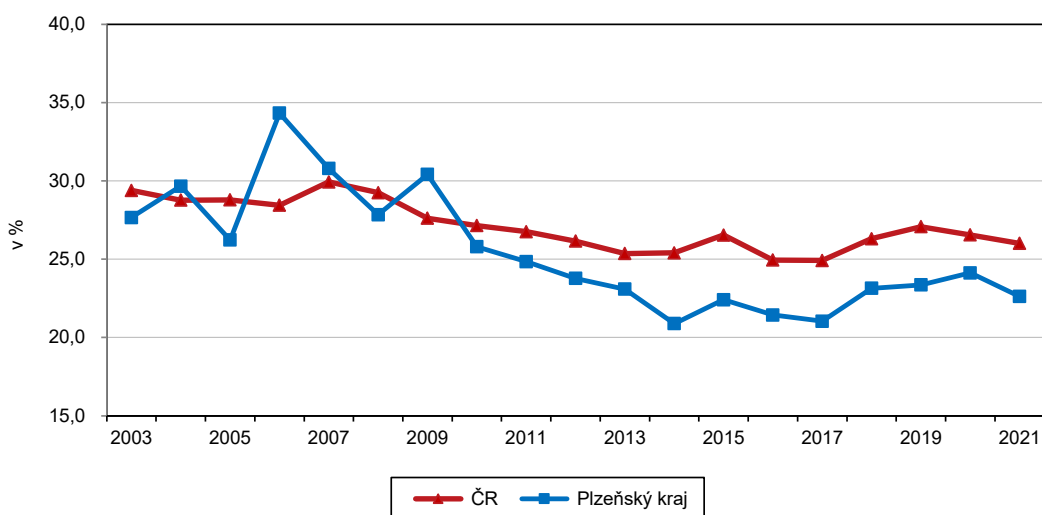
Tvorba hrubého fixního kapitálu (dále jen THFK) představuje hodnotu pořízení hmotných i nehmotných investic, majetku, který nebude spotřebováván, ale bude využit pro další produktivní činnost. V roce 2021 činila THFK v Plzeňském kraji 67 387 mil. Kč, meziročně se zvýšila o 1,1 %. Na THFK v ČR se podílel Plzeňský kraj jen 4,2 %.

KOMENTÁŘ

THFK na 1 obyvatele dosáhla v roce 2021 v Plzeňském kraji 114 081 Kč. Meziročně se tento ukazatel zvýšil o 1,2 %. THFK na 1 obyvatele byla v porovnání s ostatními kraji pátou nejvyšší zaznamenanou hodnotou. Od roku 2015 do roku 2021 se hodnota investic připadající na 1 obyvatele s výjimkou roku 2016 zvyšovala. Nejvyšší meziroční zvýšení činilo 13 771 Kč a bylo zaznamenáno mezi lety 2017 a 2018.

THFK na 1 obyvatele se meziročně snížila celkem ve čtyřech krajích, Karlovarském (o 23 586 Kč), Ústeckém (o 5 410 Kč), Vysočina (o 4 867 Kč) a Moravskoslezském (o 1 244 Kč). V ostatních krajích se tato hodnota meziročně zvýšila. Nejvyšší meziroční růst byl zaznamenán v krajích Středočeském (o 23 780 Kč), Pardubickém (o 19 703 Kč) a Hl. městě Praze (o 17 997 Kč).

Míra investic (THFK/HDP)



Z grafu zobrazujícím **míru investic** (podíl THFK na HDP) je zřejmé, že Plzeňský kraj dosahoval nejvyšších podílů v letech 2006, 2007 a 2009. V roce 2006, kdy byla míra investic nejvyšší, činila 34,3 %. V časovém rozmezí let 2014–2021 zaznamenal Plzeňský kraj nejvyšší míru investic (24,1 %) v roce 2020. V celé časové řadě byla míra investic nejnižší v roce 2014, a to 20,9 %.

V roce 2021 činila míra investic v Plzeňském kraji 22,6 % a v porovnání s ČR byla nižší o 3,4 p. b. V roce 2021 dosáhly nejvyšší míry investic kraje Středočeský (34,7 %) a Hl. město Praha (29,7 %), nejnižší podíl THFK na HDP měl Královéhradecký kraj (17,7 %).

Podíl celkových výdajů na výzkum a vývoj na HDP

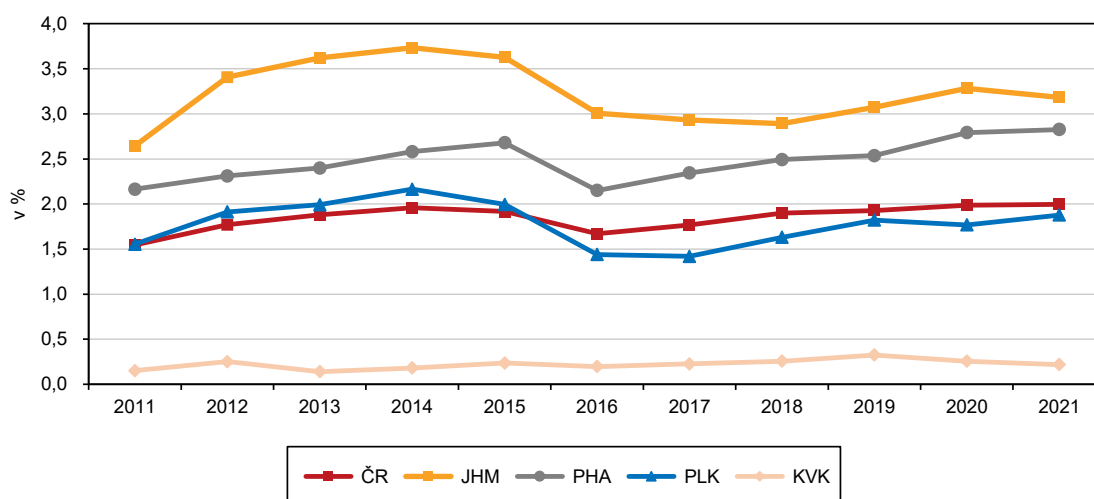
Efektivně vynaložené investice na výzkum a vývoj (dále jen VaV) přispívají ke zvyšování ekonomické výkonnosti v jednotlivých krajích. V roce 2021 činil podíl celkových výdajů VaV na HDP v Plzeňském kraji 1,9 % v porovnání s ČR byl tento podíl nižší jen o 0,1 p. b.

KOMENTÁŘ

V časovém období let 2011–2021 byl **podíl celkových výdajů VaV na HDP** nejvyšší v roce 2014, kdy dosáhl 2,2 %, naopak nejnižší (1,4 %) byl v letech 2016–2017. Mezi roky 2018–2021 byl podíl celkových výdajů VaV na HDP nejvyšší v roce 2021. Plzeňský region se v roce 2021 v porovnání s ostatními kraji umístil na čtvrtém místě.

Nejvyšší podíl výdajů VaV na HDP v roce 2021 měly kraje Jihomoravský (3,2 %), Hl. město Praha (2,8 %) a Středočeský (2,3 %). Nejnižší podíly byly naopak zaznamenány v krajích Karlovarském (0,2 %) a Ústeckém (0,4 %).

Podíl celkových výdajů na výzkum a vývoj na HDP



Čistý disponibilní důchod domácností

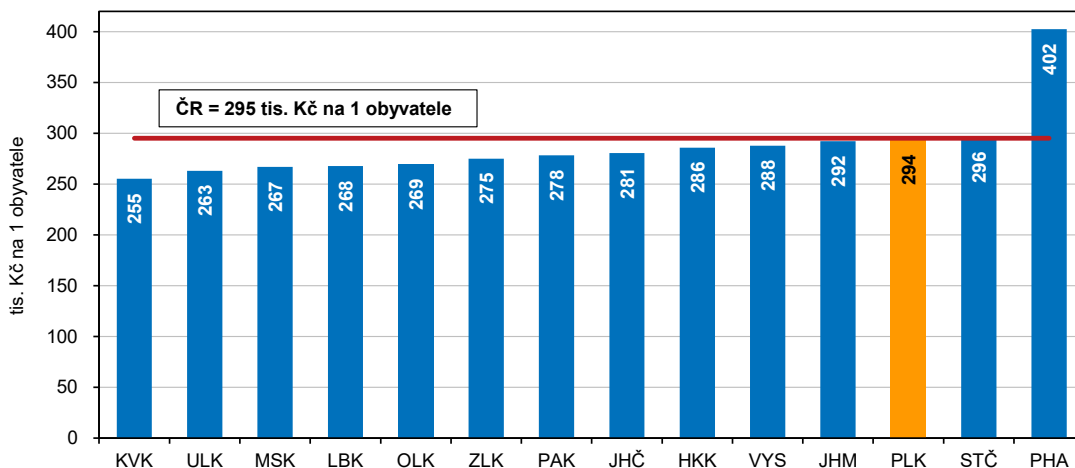
Čistý disponibilní důchod domácností (dále jen ČDDD) představuje částku, kterou mohou domácnosti věnovat na konečnou spotřebu, na úspory ve formě finančních aktiv a na akumulaci nehmotných aktiv. Tento ukazatel je považován za určité měřítko bohatství. V roce 2021 činil ČDDD v Plzeňském kraji 173 409 mil. Kč, meziročně se zvýšil o 6,9 %. Na ČDDD v ČR se podílel Plzeňský kraj 5,5 %.

ČDDD na 1 obyvatele dosáhl v roce 2021 v Plzeňském kraji hodnoty 293 568 Kč (třetí pozice v mezikrajském porovnání), meziročně se zvýšil o 7,0 %. V porovnání s průměrem ČR byl nižší o 0,5 %.

V časové řadě 2015–2021 se Plzeňský kraj v rámci mezikrajského porovnání s výjimkou roku 2018 umísťoval na třetím místě. **Meziroční nárůst ČDDD na 1 obyvatele** (7,0 %) byl v Plzeňském regionu v porovnání s ostatními kraji čtvrtý. Nejvyšší meziroční růst měly kraje Hl. město Praha (13,4 %) a Jihočeský (7,7 %), nejnižší meziroční růst byl zaznamenán v krajích Karlovarském (4,0 %) a Libereckém (4,8 %).

KOMENTÁŘ

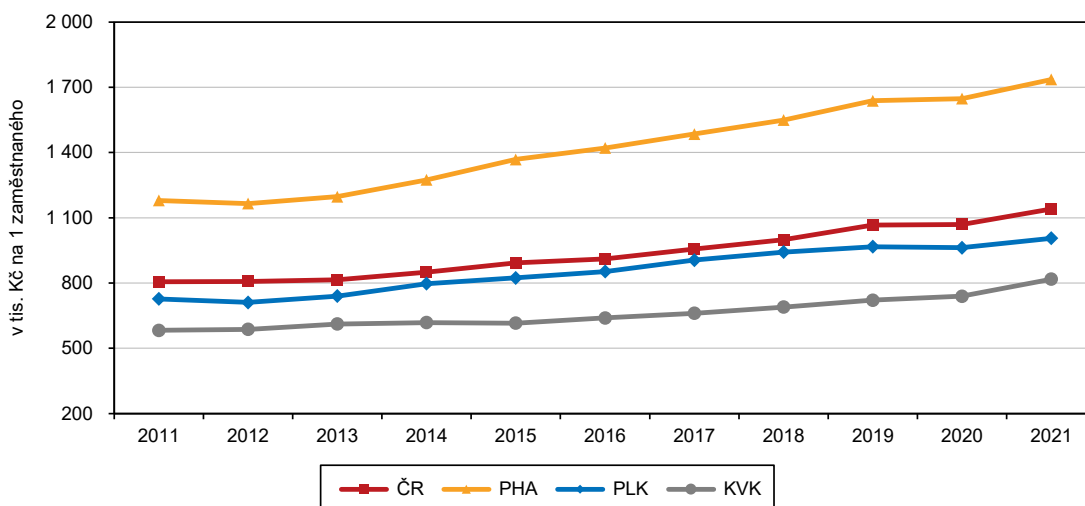
Čistý disponibilní důchod na 1 obyvatele podle krajů v roce 2021



Produktivita práce

HDP na 1 zaměstnaného (zaměstnaní celkem včetně sebezaměstnaných podle místa pracoviště) dosáhl v roce 2021 v Plzeňském kraji 1 005 922 Kč. V porovnání s rokem 2020 se produktivita na 1 zaměstnance zvýšila o 43 295 Kč, tj. o 4,5 %. HDP na 1 zaměstnance v ČR (1 140 177 Kč) byl v porovnání s Plzeňským krajem vyšší o 134 255 Kč.

HDP na 1 zaměstnaného v tis. Kč (běžné ceny)



KOMENTÁŘ

V produktivitě práce se Plzeňský kraj v porovnání s ostatními kraji umístil v roce 2021 až na šestém místě. V časové řadě 2011–2021 produktivita práce s výjimkou let 2012 a 2020 trvale rostla. Nejvyšší hodnoty dosáhla v roce 2021.

Meziročně vzrostl **HDP na 1 zaměstnaného** nejvíce v krajích Moravskoslezském (o 13,4 %) a Karlovarském (o 10,6 %), naopak nejnižší růst byl zaznamenán v Jihočeském (2,5 %), Ústeckém (4,2 %) a Plzeňském kraji (4,5 %).

Mezi hlavní faktory, které mohou významně ovlivňovat produktivitu práce, patří odvětvová struktura nově vytvořené hodnoty, počet zaměstnaných osob, ale i efektivnost realizovaných investic a s tím související implementace vědy a výzkumu, inovace atd.

Kontakt:

Ing. Zuzana Trnecková
Krajská správa ČSÚ v Plzni
Tel.: 377 612 253
E-mail: zuzana.trneckova@czso.cz