

KOMENTÁŘ

5. 1. 2023

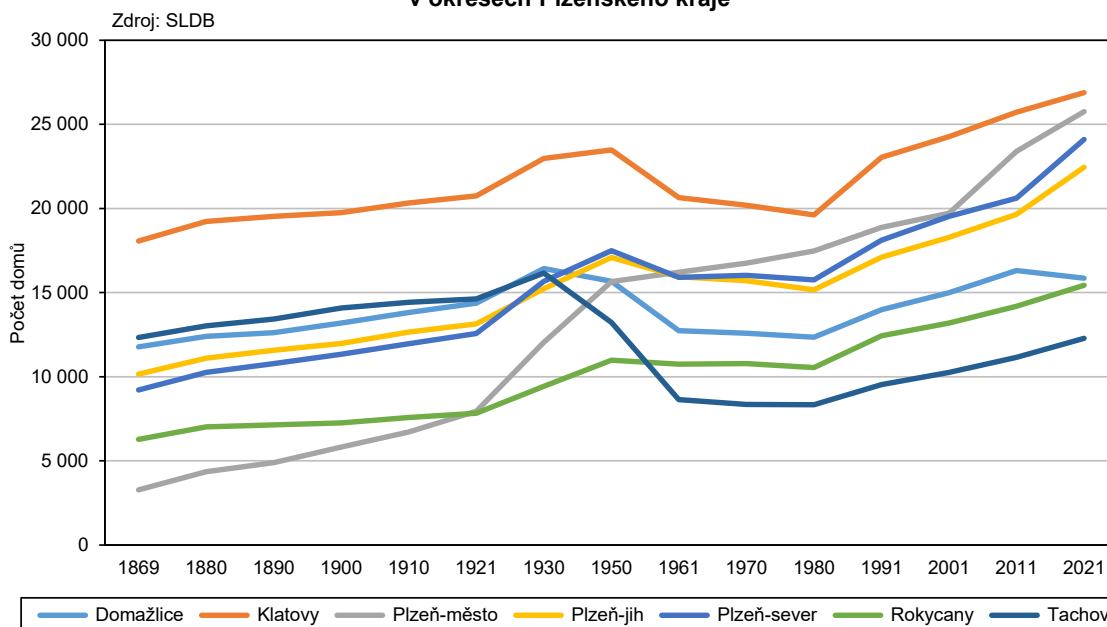
Domovní fond v okresech Plzeňského kraje podle výsledků Sčítání 2021

Podle výsledků Sčítání 2021 bylo na území Plzeňského kraje evidováno nejvíce domů v okrese Klatovy. Pouze obydlených domů se nacházelo nejvíce v okrese Plzeň-město. Od minulého sčítání v roce 2011 došlo k nejintenzivnějšímu nárůstu všech domů v okrese Plzeň-sever. Pokud se zaměříme pouze na domy obydlené, byl zaznamenán největší progres v okrese Plzeň-jih. Naopak nejmenším počtem 17 domů disponovala obec Hvozdřany v okrese Domažlice. Většinu domů vlastnily fyzické osoby. Největší rozmach domovního fondu připadl na období sčítání mezi roky 1921 a 1930.

Na území Plzeňského kraje bylo podle výsledků Sčítání 2021 k rozhodnému okamžiku (půlnoc z 26. na 27. března 2021) sečteno celkem **142 762 domů**, z toho **115 802 obydlených** a **26 960 neobydlených**. Nejvíce domů bylo evidováno v okrese Klatovy (26 874), následoval okres Plzeň-město s 25 753 domy a Plzeň-sever s 24 108 domy, naopak nejmenší počet domů vykazoval okres Tachov (12 280). V porovnání se SLDB 2011 se počet domů v Plzeňském kraji zvýšil o 11 710, tj. o 8,9 %. Největší dynamika v desetiletém vývoji byla zaznamenána v okresech Plzeň-sever (nárůst o 16,9 %), Plzeň-jih (nárůst o 14,3 %) a Plzeň-město společně s Tachovem (nárůst o 10,1 %). V ostatních regionech Plzeňského kraje navýšení počtu domů nepřesáhlo deset procent. Pouze u okresu Domažlice došlo ke snížení počtu domů o 464 (tj. o 2,8 %). Toto snížení bylo způsobené především změnou územní struktury s platností k 1. 1. 2021, v rámci které došlo k přesunutí 9 obcí z okresu Domažlice do okresu Plzeň-jih. Tím lze také vysvětlit velký nárůst počtu domů v okrese Plzeň-jih, který se tak dostal v desetiletém vývoji na druhou pozici v kraji. Pokud porovnáme současný počet domů se stavem domů zjištěných při SLDB 1991, došlo k navýšení počtu domů o 29 667 (tj. o 26,2 %). Na první příčku ve vývoji počtu domů ve třicetiletém horizontu dosáhl okres Plzeň-město (nárůst o 36,4 %), na druhé pozici se umístil okres Plzeň-sever (nárůst o 33,1 %) a na třetí příčce okres Plzeň-jih s 31,3 % navýšením. Poslední příčka ve vývoji domů za období 30 let patřila opět okresu Domažlice s 13,4 % růstem.

KOMENTÁŘ

Vývoj počtu domů v dlouhodobém horizontu SLDB 1869–2021 v okresech Plzeňského kraje



Zaměříme-li se pouze na **obydlené domy**, které činily 81,1 % všech domů v Plzeňském kraji, prvenství si udržuje stejně jako při minulém sčítání okres Plzeň-město, který jako jediný okres Plzeňského kraje dosáhl hodnoty přes dvacet tisíc obydlených domů (23 577). **Rodinné domy** tvořily 87,5 % všech obydlených domů v kraji, **bytové domy** 10,7 % a ostatní budovy 1,8 %. Nejvíce rodinných domů se nachází v okrese Plzeň-sever (18,3 tis.), následují okresy Plzeň-město (17,8 tis.) a Klatovy (17,1 tis.). Bytových domů najdeme nejvíce v okrese Plzeň-město, a to 5 300. Více než po 1 tisíci bytových domů se nachází v ostatních jednotlivých okresech Plzeňského kraje kromě okresu Rokycany, kde je počet bytových domů nejnižší (685). V počtu ostatních budov má největší zastoupení Plzeň-město (459) a Klatovy (415). Nejvíce **neobydlených domů** najdeme v okrese Klatovy (7 654). Na území Plzeňského kraje se nachází **101 299 obydlených rodinných domů**. V 74,4 % případech se jedná o rodinné domy s jedním bytem, 23,2 % rodinných domů se skládá ze dvou bytových jednotek a u 2,5 % rodinných domů byly zaznamenány tři byty. **Obydlených bytových domů** čítá Plzeňský kraj **12 403**. Nejčastějším typem jsou bytové domy s 5–9 byty (40,2 %), následují bytové domy s 10–19 byty (29,7 %). Bytové domy se 4 bytovými jednotkami zaujímají podíl 16,3 %, bytové domy o 20–49 bytech jsou evidovány v 13,2 % případech a obydlené bytové domy s 50 a více byty tvoří 0,6 %.

V rámci České republiky se Plzeňský kraj umístil počtem všech, i jen obydlených domů, na devátém místě. Nejvíce se našemu kraji přibližuje Královéhradecký kraj, který čítá jen o 85 všech domů méně a o 1 061 obydlených domů více. Prvenství v **neobydlených domech** drží Středočeský kraj s 67 146 domy. Plzeňský kraj s 26 960 neobsazenými domy zaujímá pátou příčku.

KOMENTÁŘ

Z dlouhodobého hlediska lze vysledovat, že k největšímu rozmachu ve všech okresech Plzeňského kraje došlo v období sčítání mezi roky 1921 a 1930, kdy např. v okrese Plzeň-město činil nárůst domů 51,4 % a v ostatních okresech se pohyboval mezi 10,5 až 24,7 %. K druhému nejvýraznějšímu růstu došlo v období sčítání mezi roky 1980 a 1991, kdy krajská hodnota představovala 14,0 % nárůst, a nejvyšší hodnoty dosáhl okres Rokycany s 18,0 % navýšením. Trend nárůstu počtu domů v této časové periodě lze zajisté přičíst porevolučnímu období, kdy došlo po listopadu 1989 k uvolnění tržního hospodářství a nástupu tržní ekonomiky.

Z pohledu **správních obvodů obcí s rozšířenou působností** dominoval počtem obydlených domů správní obvod Plzeň s 23 577 domy, následován SO ORP Nýřany (14 193), Rokycany (12 103) a Klatovy (10 801). V ostatních správních obvodech Plzeňského kraje nedosáhly počty obydlených domů hodnoty deseti tisíc. Nejméně obydlených domů se nacházelo v SO ORP Horažďovice (2 931). Z celkového počtu 115 802 obydlených domů v Plzeňském kraji tvořily **domy s dvěma nadzemními podlažími** 48,1 %, z toho se nacházelo nejvíce těchto domů v SO ORP Plzeň (20,8 %), Nýřany (12,7 %) a Rokycany (10,0 %). Jednopodlažní domy dosáhly 37,4 % a nejvíce se jich vyskytovalo v SO ORP Nýřany, Rokycany a Plzeň. Domy se třemi nadzemními podlažími tvořily již jen 5,0 %, čtyřpodlažní 2,8 % a pěti a více podlažní, vyskytující se převážně v SO ORP Plzeň, již nedosáhly jednoho procenta.

Nejmenším počtem domů (17) disponovala obec Hvoždany, která se nachází v okrese Domažlice. Naopak největší počet domů registrovalo město Plzeň (19 288), z toho bylo 17 900 domů obydlených. Druhou nejmenší obcí, co do počtu domů, se stala obec Kaničky s 19 domy opět v okrese Domažlice a na třetím místě skončila obec Studená v okrese Plzeň-sever s 20 domy. Pokud se zaměříme pouze na domy obydlené, prvenství jako obec s nejmenším počtem domů obsadila obec Čilá v okrese Rokycany (7 obydlených domů), po ní následovaly již zmíněné obce z okresu Domažlice, Hvoždany a Kaničky po 11 obydlených domech a dále obce Studená (okres Plzeň-sever) a Hradiště (okres Rokycany) po 12 obydlených domech.

Při podrobnějším pohledu na okresní město Plzeň a jeho městské části můžeme konstatovat, že největším množstvím domů disponoval obvod Plzeň 2-Slovany, který čítal 4 997 domů. Následoval obvod Plzeň 3 s 4 938 domy a nejméně domů bylo evidováno v městské části Plzeň 9-Malesicích (279 domů). Celkem mělo **město Plzeň 19 288 domů**, z toho 92,8 % obydlených. Po roce 2016 bylo vystavěno nebo rekonstruováno nejvíce domů (379) v městském obvodu Plzeň 3, který je zároveň nejlidnatějším a největším plzeňským obvodem, též označován jako centrální obvod.

KOMENTÁŘ

Obydlené domy podle období výstavby nebo rekonstrukce a městských částí (obvodů) města Plzně

SLDB

Území	Domy celkem	z toho podle období výstavby nebo rekonstrukce ¹⁾								
		1919 a dříve	1920–1945	1946–1970	1971–1980	1981–1990	1991–2000	2001–2010	2011–2015	2016 a později
Plzeň	17 900	1 720	3 685	2 376	2 135	1 219	1 563	2 727	766	1 042
v tom obvody:										
Plzeň 1	3 084	165	359	177	634	444	346	634	125	79
Plzeň 2-Slovany	4 624	443	1 376	865	476	272	355	481	98	122
Plzeň 3	4 602	791	1 086	614	382	137	234	482	225	379
Plzeň 4	3 106	185	622	520	435	224	388	469	95	105
Plzeň 5-Křimice	495	28	60	54	52	46	46	80	38	71
Plzeň 6-Litice	475	30	60	24	43	31	44	107	39	79
Plzeň 7-Radčice	313	23	46	69	40	25	27	46	9	20
Plzeň 8-Černice	432	34	29	19	26	17	85	151	50	14
Plzeň 9-Malesice	260	17	17	13	23	13	12	95	17	43
Plzeň 10-Lhota	509	4	30	21	24	10	26	182	70	130

¹⁾ nezahrnuje domy s nejištěným obdobím výstavby nebo rekonstrukce

Z pohledu vlastnické struktury sečtených domů byla situace ve všech okresech Plzeňského kraje velmi podobná a naprostou většinu obydlých domů vlastnily fyzické osoby. Na území Plzeňského kraje se nacházelo více než tři čtvrtiny těchto staveb (88,1 %) ve **vlastnictví fyzických osob**. Druhým nejčastějším typem vlastnictví se stalo spoluvlastnictví vlastníků bytů (7,7 %). Ve vlastnictví obce či státu bylo 2,1 % obydlých domů. Nejmenší podíl na celkovém domovním fondu plzeňského regionu tvořila bytová družstva a kombinace vlastníků (oba podíl po 0,2 %). V rámci porovnání jednotlivých okresů Plzeňského kraje vlastnily fyzické osoby nejvíce domů v Plzni-městě (18 608 domů, tj. 18,2 %) a Plzni-severu (18 223 domů, tj. 17,9 %), spoluvlastnictví vlastníků bytů bylo nejčastější v okrese Plzeň-město (3 944 domů, tj. 44,4 %), obec a stát byly nejčastějšími majiteli domů v okrese Klatovy (601 domů, tj. 24,7 %), vlastnictví jiné právnické osoby bylo nejčastější opět v okrese Plzeň-město (533 domů, tj. 31,2 %). Naopak bytová družstva byla nejvíce rozšířena v okrese Rokycany (104 domů), což činilo 41,4 % všech bytových družstev v Plzeňském kraji. Kombinace vlastníků dosáhla největšího počtu v okrese Plzeň-jih (42 domů, tj. 22,5 %).

Obydlené domy podle typu vlastníka v okresech Plzeňského kraje

SLDB 2021

Území	Domy celkem	z toho podle vlastníka domu					
		fyzická osoba	obec, stát	bytové družstvo	jiná právnická osoba	spoluvlastnictví vlastníků bytů	kombinace vlastníků
Plzeňský kraj	115 802	102 005	2 429	251	1 710	8 891	187
v tom okresy:							
Domažlice	12 906	11 576	400	22	183	660	27
Klatovy	19 220	17 114	601	24	229	1 160	34
Plzeň-město	23 577	18 608	389	28	533	3 944	32
Plzeň-jih	17 530	16 083	256	41	221	831	42
Plzeň-sever	19 859	18 223	291	28	204	999	19
Rokycany	12 103	11 205	247	104	124	397	10
Tachov	10 607	9 196	245	4	216	900	23

Oddělení informačních služeb a správy registrů – Krajská správa ČSÚ v Plzni

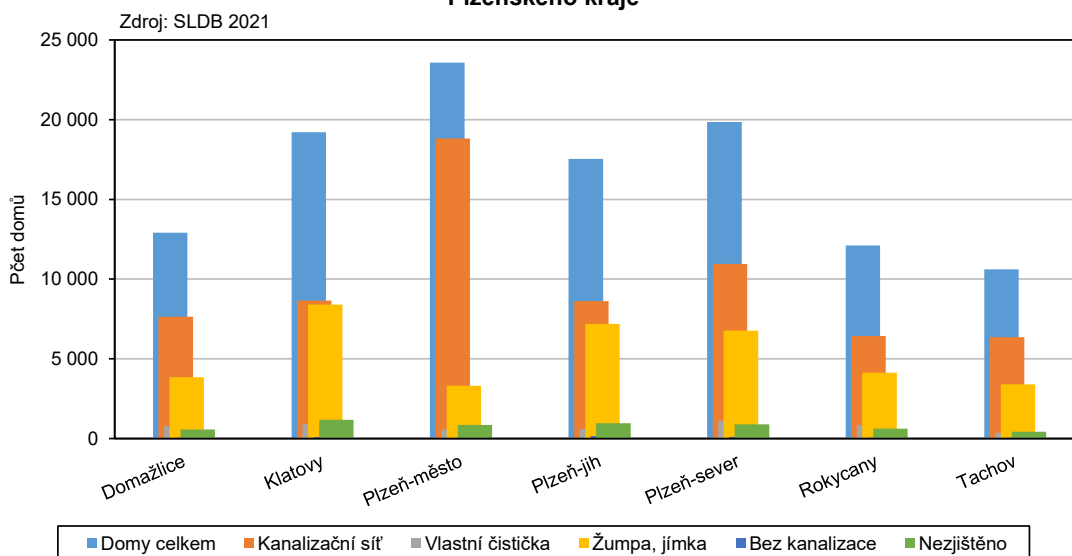
Informace o inflaci, HDP, obyvatelstvu, průměrných mzdách a mnohé další najdete na stránkách

Českého statistického úřadu: www.plzen.czso.cz | tel.: 377 612 108, e-mail: infoservisplzen@czso.cz

KOMENTÁŘ

Více než polovina z celkového počtu obydlených domů v Plzeňském kraji byla v rozhodném okamžiku napojena na **kanalizační síť** (58,3 %) a téměř jedna třetina jich odváděla odpadní vody prostřednictvím jímky nebo žumpy (32,0 % domů). Největší podíl domů se žumpou či jímkou se vyskytoval v okrese Klatovy, a to 22,7 % (tj. 8 401 domů), následován okresem Plzeň-jih s 7 200 domy (tj. 19,4 %). Vlastní čističku odpadních vod mělo 5 156 domů (4,5 %), z toho nejvíce domů bylo evidováno v Plzni-severu (1 119 domů). Bez jímky nebo kanalizace fungovalo 563 domů (0,5 %), z nichž největší počet 170 domů se nacházel v Plzni-jihu. Středočeský kraj (1 563 domů) držel prvenství mezi všemi kraji v ČR v počtu domů bez kanalizace a jímky, následovaly kraje Jihomoravský (910 domů) a Plzeňský (563 domů). Plzeňský region tak převyšoval republikový průměr o 0,2 p. b. V potaz musíme brát ale také faktor počtu domů, u kterých nebyl při Sčítání 2021 zjištěn způsob odvádění odpadních vod, neboť se jednalo o poměrně vysokou hodnotu 5 535 domů, což činí nezanedbatelných 4,8 % ze všech evidovaných obydlených domů.

Obydlené domy podle způsobu odvádění odpadních vod v okresech Plzeňského kraje



Výtahem disponovalo v Plzeňském kraji 3 073 obydlených domů (2,7 %), většina domů (96,8 %) výtahem vybavena nebyla a 0,6 % obydlených domů zůstala nezjištěna. Nejvíce domů s výtahem bylo zjištěno v okrese Plzeň-město, a to 2 130. Druhý největší počet domů s výtahem byl evidován v Klatovech (297). V ostatních okresech Plzeňského kraje nepřesáhl počet domů s výtahem hodnotu dvě stě. Největší počet domů bez výtahu se vyskytoval také v okrese Plzeň-město (více než 21 tis.), v okrese Plzeň-sever činil tento počet téměř 20 tis. Nezjištěných domů připadlo nejvíce na okresy Plzeň-město a Klatovy (po 116 obydlených domech), naopak okres Rokycany vykázal nejméně domů ze všech okresů Plzeňského kraje, kde nebyla zjištěna vybavenost výtahem, a to jen 53 obydlených domů.

Nejčastějším materiálem pro **výstavbu nosných zdí** obydlených domů byl kámen, cihly a tvárnice (82,0 % domů), stěnové panely, využívané zejména u bytových domů, činily 4,5 %

KOMENTÁŘ

a dřevo se použilo jako základní stavební materiál u stavby 1 873 domů (1,6 %). Nezanedbatelné množství domů činí opět domy, u kterých nebyla tato informace zjištěna. Jednalo se o 8 911 obydlých domů, což tvořilo 7,7 % všech obydlých domů v Plzeňském kraji. Kámen, cihly a tvárnice byly nejčastěji uvedeny jako stavební materiál v Plzni-městě (19 310 domů), stejně tak stěnové panely se vyskytovaly v tomto okrese nejvíce, a to u 1 788 domů. Naopak dřevo se stalo nejoblíbenějším materiálem na Plzni-severu (442 domů) a nepálené cihly v okrese Plzeň-jih (313 domů). Kombinace materiálů při stavbě nosních zdí byla nejčastěji použita v okrese Plzeň-sever, kde dosáhla hodnoty téměř 1 tisíce domů.

Kontakt:

Mgr. Petra Fajová
Krajská správa ČSÚ v Plzni
Tel.: 377 612 121
E-mail: petra.fujova@czso.cz