

KOMENTÁŘ

27. 5. 2022

Příjmy a životní podmínky v domácnostech Plzeňského kraje (EU-SILC 2021)

Na základě mezinárodního šetření EU-SILC 2021 měla Česká republika v rámci členských zemí EU nejnižší míru chudoby, byl jí postižen necelý milion osob. Nejvíce domácností v Plzeňském kraji pobíralo čistý měsíční příjem na osobu v rozmezí 15 001 až 20 000 Kč.

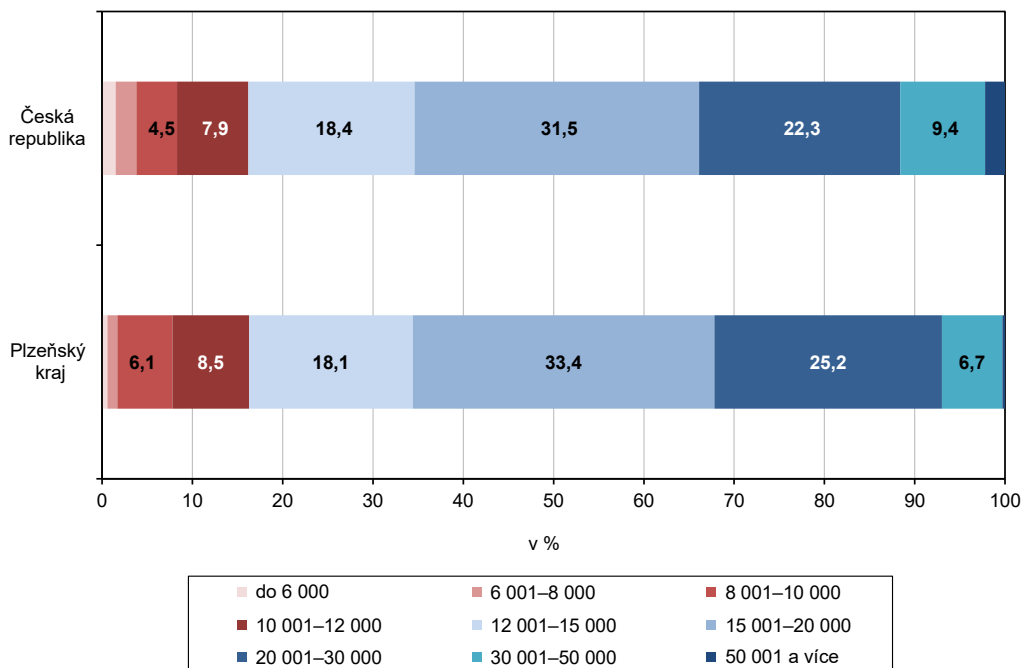
Poslední ukončené šetření Životní podmínky se konalo od 30. 1. do 13. 6. 2021. Pro zjišťování příjmů je vždy referenčním obdobím minulý kalendářní rok, příjmy tudíž odpovídají stavu roku 2020 v prvním roce výskytu pandemie covid-19. Šetření probíhá každoročně a jeho cílem je zjišťovat sociální a ekonomické podmínky tuzemských domácností. Důležitou součástí šetření jsou informace o podílu osob ohrožených příjmovou chudobou a také osob, které žijí v domácnostech s určitým materiálním nedostatkem. Při interpretaci a analýze výsledků šetření je třeba mít neustále na paměti, že jsou zatíženy určitou statistickou chybou (výběrovou i nevýběrovou). Skutečná hodnota odhadované charakteristiky leží pravděpodobně v 95% intervalu spolehlivosti.

V roce 2020 dosahoval v Plzeňském kraji průměrný čistý roční příjem na osobu v domácnosti (bez naturálních požitků) **207 136 Kč**, v porovnání s ČR byl nižší o 5,9 %. Meziročně se zvýšil o 398 Kč, tj. o 0,2 %. Nejvyšší podíl domácností (33,4 %) pobíral čistý měsíční příjem na osobu 15 001–20 000 Kč. Druhou nejčastěji zastoupenou skupinu (25,2 %) tvořily domácnosti s čistým příjmem v rozmezí 20 001–30 000 Kč. Čistý peněžní příjem 50 001 a více Kč na osobu mělo jen 0,3 % domácností v kraji. Nejnižší příjem do 6 000 Kč pobíralo 0,6 % domácností v kraji.

KOMENTÁŘ

Podíly domácností podle čistého měsíčního příjmu^{*)}

Zdroj: ČSÚ, Příjmy a životní podmínky domácností 2021



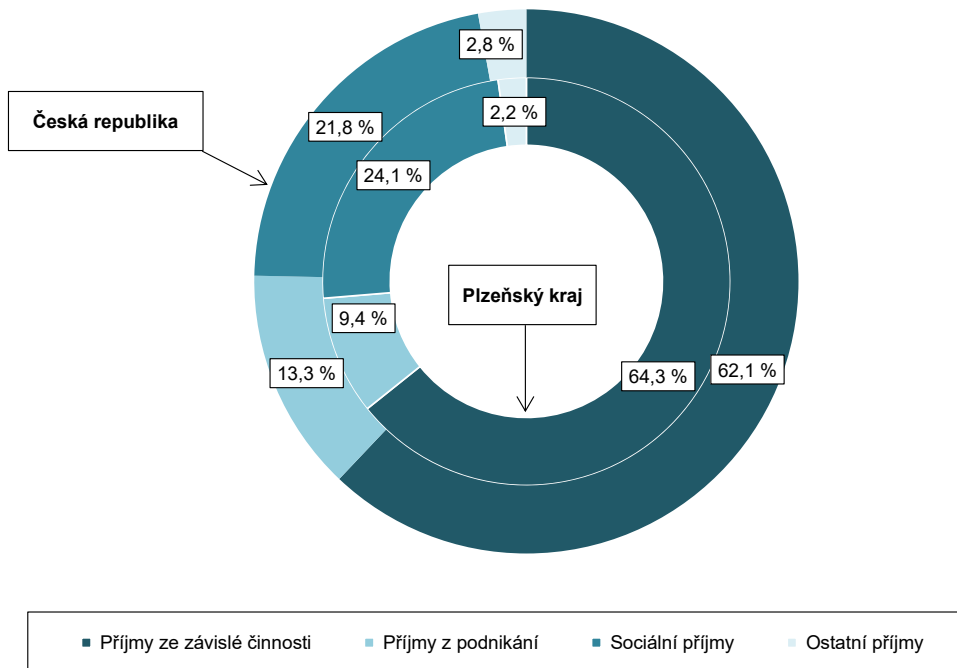
^{*)} příjmy domácností jsou šetřeny za předchozí rok 2020

V roce 2020 dosáhl roční hrubý příjem na osobu v domácnosti v Plzeňském regionu 245 812 Kč, v porovnání s celou ČR byl nižší o 6,6 %. Struktura hrubého ročního příjmu se v Plzeňském kraji lišila od struktury hrubého ročního příjmu v ČR především v příjmech z podnikání, které byly v porovnání s ČR nižší o 3,8 procentního bodu (dále jen p. b.). Naopak byly vyšší příjmy ze závislé činnosti v Plzeňském kraji oproti ČR o 2,2 p. b a sociální příjmy o 2,3 p. b.

KOMENTÁŘ

Struktura hrubých ročních peněžních příjmů na osobu^{*)}

Zdroj: ČSÚ, Příjmy a životní podmínky domácností 2021



^{*)} příjmy domácností jsou šetřeny za předchozí rok 2020

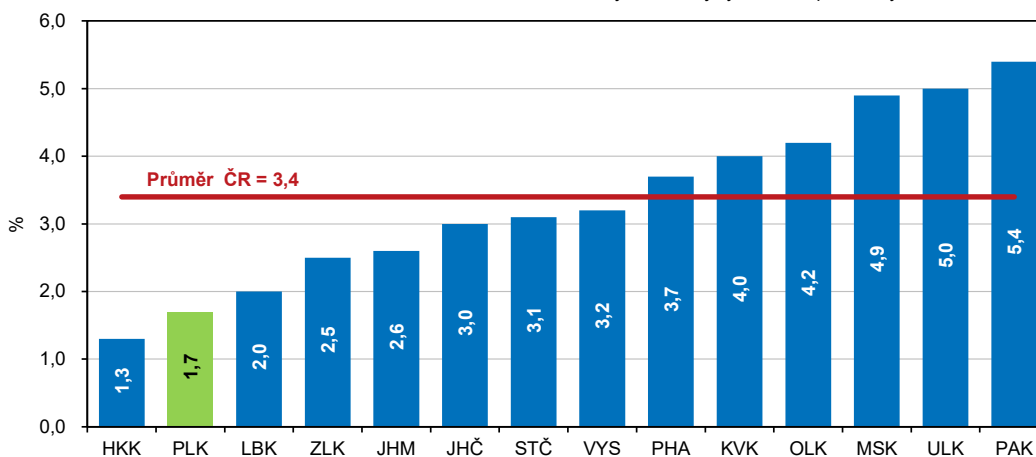
Nejnižší podíl domácností, které uvedly, že jsou schopny vyjít se svými příjmy velmi snadno, byl zaznamenán v krajích Karlovarském (0,5 %) a Libereckém (1,1 %). Naopak nejvyšší podíl domácností, které vycházely se svými příjmy velmi snadno, byl v Hl. městě Praze (7,1 %) a Moravskoslezském kraji (5,6 %). Podíl domácností z Plzeňského kraje, které vycházely se svými příjmy velmi snadno, se zvýšil z 1,6 % v roce 2020 na 1,8 % v roce 2021 (meziroční zvýšení o 0,2 p. b.). Průměr za ČR představoval 3,9 % domácností a v porovnání s Plzeňským krajem byl tento podíl vyšší o 2,1 p. b.

Nejvyšší podíl domácností, které se svými příjmy vycházely s velkými obtížemi, byl zaznamenán v krajích Pardubickém (5,4 %) a Ústeckém (5,0 %). Podíl domácností z Plzeňského kraje vycházejících se svými příjmy velmi těžko se snížil z 2,6 % v roce 2020 na 1,7 % v roce 2021 (meziroční snížení o 0,9 p. b.). Průměr za ČR představoval 3,4 % domácností a oproti Plzeňskému regionu byl vyšší o 1,7 p. b.

KOMENTÁŘ

Domácnosti vycházejí s příjmy s velkými obtížemi

Zdroj: ČSÚ, Příjmy a životní podmínky domácností 2021



¹⁾ příjmy domácností jsou šetřeny za předchozí rok 2020

V roce 2021 žilo v ČR pod hranicí příjmové chudoby 901,2 tis. osob, u nichž bylo 60 % mediánu přepočteného čistého příjmu bez naturálních požitků, který mají členové domácností k dispozici. Meziročně se snížil tento počet o 9,2 %. V roce 2021 se oproti roku 2016 snížil počet osob, které žily pod hranicí chudoby, o 9,9 %.

Mírou příjmové chudoby bylo v roce 2021 ohroženo 8,6 % Čechů. V porovnání s rokem 2016 se snížila míra chudoby o 1,1 p. b., meziročně klesla o 0,9 p. b.

Hranice příjmové chudoby dosáhla v ČR ročního příjmu 168 655 Kč na osobu, což odpovídá měsíčnímu příjmu 14 055 Kč, který se meziročně zvýšil o 415 Kč a oproti roku 2016 vzrostl o 3 364 Kč. Hranice příjmové chudoby pro rodiče se dvěma menšími dětmi činila 29 515 Kč na domácnost za měsíc.

Celkové měsíční průměrné náklady na bydlení na domácnost dosáhly v roce 2021 v Plzeňském kraji 5 634 Kč. Nejvyšší měsíční průměrné náklady na bydlení na domácnost měly v Hl. městě Praze (8 643 Kč) a Ústeckém kraji (6 597 Kč), nejnižší v krajích Vysočina (5 049 Kč) a Jihočeském (5 235 Kč). V mezikrajském porovnání byly celkové průměrné měsíční náklady na bydlení v Plzeňském kraji sedmé nejnižší. V porovnání s průměrem ČR byly náklady na bydlení v Plzeňském kraji nižší o 542 Kč.

KOMENTÁŘ

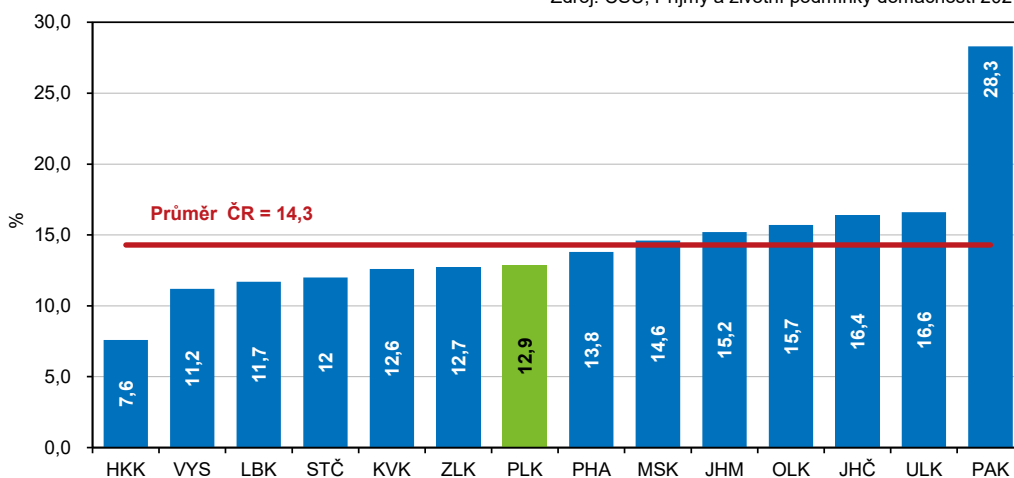
Podle subjektivního názoru respondentů byly měsíční náklady na bydlení v Plzeňském kraji velkou zátěží pro 12,9 % domácností (sedmý nejnižší podíl mezi kraji). V porovnání s ostatními kraji představovaly tyto náklady nejvyšší zátěž pro domácnosti v krajích Pardubickém (28,3 %) a Ústeckém (16,6 %). Naopak nejnižší podíl domácností označil výdaje za bydlení jako velkou zátěž v krajích Královéhradeckém (7,6 %) a Vysočina (11,2 %).

V období let 2016–2021 se v Plzeňském kraji zvýšily průměrné roční čisté příjmy na osobu o 25,3 %. Podíl domácností s čistým měsíčním příjmem na osobu do 6 000 Kč klesl o 2,8 p. b. Nejvíce vzrostl podíl domácností s příjmem od 20 001 do 30 000 Kč, a to o 16,0 p. b. (příjmy jsou vždy šetřeny za předchozí rok).

Podíl domácností v Plzeňském kraji, pro které byly náklady na bydlení velkou zátěží, se oproti roku 2016 snížil o 13,9 p. b., naopak podíl domácností, pro které tyto náklady nebyly vůbec zátěží, se zvýšil o 4,5 p. b.

Náklady na bydlení jsou pro domácnost velkou zátěží

Zdroj: ČSÚ, Příjmy a životní podmínky domácností 2021



KOMENTÁŘ
Příjmy a charakteristiky bydlení domácností v Plzeňském kraji

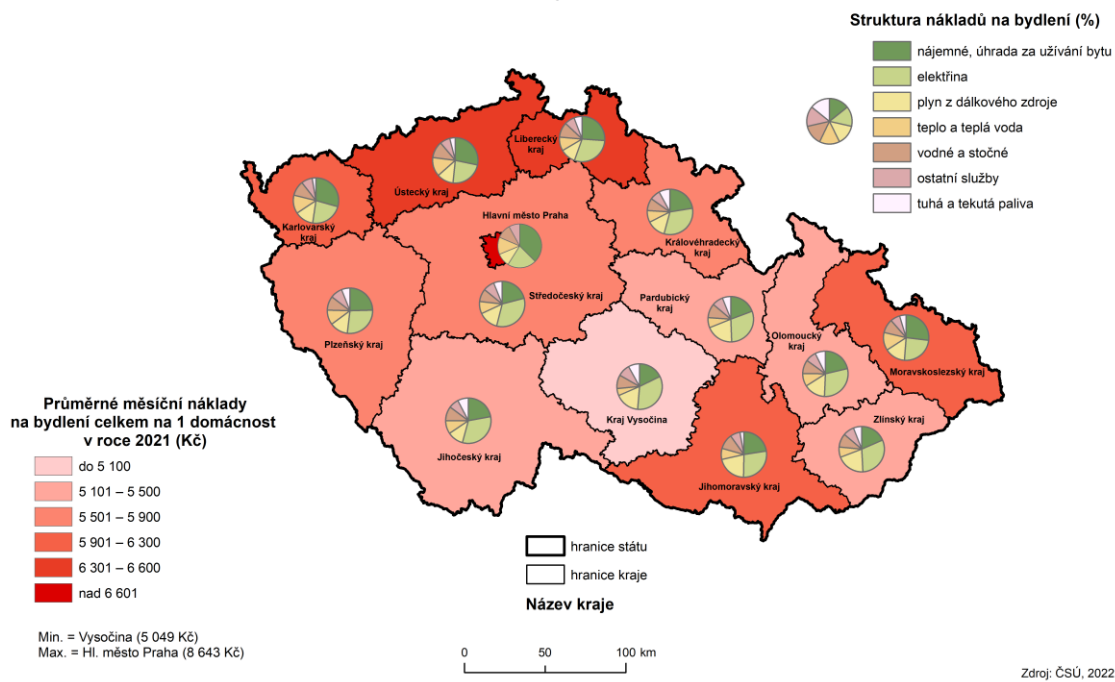
Zdroj: výběrové šetření EU-SILC (Životní podmínky)

	2016	2017	2018	2019	2020	2021	Rozdíl 2021-2016
Počet domácností	239 359	241 171	243 023	250 342	248 038	250 347	10 988
Podíl na ČR (%)	5,5	5,5	5,5	5,6	5,6	5,6	0,1
Průměrný počet členů domácností	2,4	2,4	2,3	2,3	2,3	2,3	-0,0
Průměrný roční čistý příjem na osobu¹⁾ (Kč)	165 254	173 074	184 785	191 313	206 738	207 136	41 882
Podíl domácností podle měsíčního čistého peněžního příjmu na osobu¹⁾ (%)							
do 6 000 Kč	3,4	1,1	1,9	1,6	0,4	0,6	-2,8
6 001–8 000 Kč	6,5	6,0	2,8	1,6	1,1	1,1	-5,4
8 001–10 000 Kč	9,4	7,8	6,4	8,2	5,0	6,1	-3,3
10 001–12 000 Kč	19,9	18,8	18,0	14,8	11,6	8,5	-11,4
12 001–15 000 Kč	25,3	24,8	22,6	26,2	22,4	18,1	-7,2
15 001–20 000 Kč	21,4	23,4	23,3	20,8	28,7	33,4	12,0
20 001–30 000 Kč	9,2	13,3	19,6	18,9	22,9	25,2	16,0
30 001–50 000 Kč	4,2	4,3	5,2	7,7	7,6	6,7	2,5
50 001 Kč a více	0,6	0,6	0,3	0,2	0,4	0,3	-0,3
Domácnosti podle vztahu k mediánu průměrného čistého peněžního příjmu na osobu v ČR¹⁾ (%)							
do 40 % M	2,1	0,9	1,9	1,6	0,4	1,0	-1,1
40–50 % M	1,9	2,1	1,1	0,4	1,1	1,4	-0,5
50–60 % M	4,6	3,8	3,0	4,1	3,5	5,9	1,3
60–70 % M	4,2	5,1	4,0	6,9	8,2	7,4	3,2
70–80 % M	8,8	7,9	9,9	12,2	10,4	9,5	0,7
80 % a více M	78,4	80,2	80,1	74,7	76,5	74,8	-3,6
Náklady na bydlení celkem (Kč za měsíc na domácnost)	5 235	5 279	5 192	5 277	5 641	5 634	399
v tom:							
nájemné	1 173	1 196	1 229	1 291	1 419	1 388	214
elektřina	1 434	1 359	1 341	1 319	1 459	1 539	106
plyn z dálkového zdroje	855	716	701	785	805	725	-130
teplo a teplá voda	579	590	653	619	587	592	13
vodné a stočné	489	541	460	466	578	566	77
ostatní služby	298	464	443	447	443	480	181
tuhá a tekutá paliva	406	412	367	349	350	344	-62
Náklady na bydlení jsou pro domácnost dle subjektivního názoru člena domácnosti (%)							
velkou zátěží	26,8	24,8	21,1	16,6	13,6	12,9	-13,9
určitou zátěží	68,8	67,6	70,9	74,0	76,4	78,3	9,5
vůbec nejsou zátěží	4,3	7,6	8,0	9,5	10,1	8,8	4,5

¹⁾ příjmy domácností jsou šetřeny za předchozí rok

KOMENTÁŘ

Průměrné měsíční náklady na bydlení celkem na 1 domácnost podle krajů v roce 2021



Kontakt:

Ing. Zuzana Trnecková
Krajská správa ČSÚ v Plzni
Tel.: 377 612 253
E-mail: zuzana.trneckova@czso.cz