

KOMENTÁŘ

16. 5. 2022

Sňatky a rozvody v Plzeňském kraji v roce 2021

Rostoucí trend sňatečnosti zastavila v roce 2020 epidemie covid-19 a následně přijatá opatření. K opětovnému nárůstu počtu sňatků v Plzeňském kraji došlo až v roce 2021. Téměř jednu třetinu nově uzavřených svazků tvořily ty, ve kterých minimálně jeden z novomanželů vstoupil do druhého či dalšího manželství. Počet rozvodů v kraji byl druhý nejnižší od roku 2000. Více jak polovina z nich byla ukončena na základě společného návrhu a nejvíce manželství mělo v době rozvodu jedno nezletilé dítě.

Sňatky

V roce 2021 bylo v České republice uzavřeno **46,8 tisíc manželství**, to je téměř o 1,4 tisíc sňatků více než v předcházejícím roce. Sňatečnost v České republice rostla nepřetržitě od roku 2014. Tento trend zastavila až epidemie covid-19 v roce 2020 a opatření přijímaná proti jejímu šíření. V novém tisíciletí se v České republice konalo nejvíce svateb v roce 2007, kdy vstoupilo do manželství 57,2 tisíc párů. Naopak nejnižší hodnoty v počtu sňatků bylo dosaženo v roce 2013, v němž bylo sezdáno 43,5 tisíc párů. Druhé nejvyšší hodnoty od roku 2007 bylo dosaženo v roce 2019, kdy manželství uzavřelo 54,9 tisíc párů. Tento růst byl zastaven v následujícím roce, kdy došlo k poklesu o 9,5 tisíc sňatků.

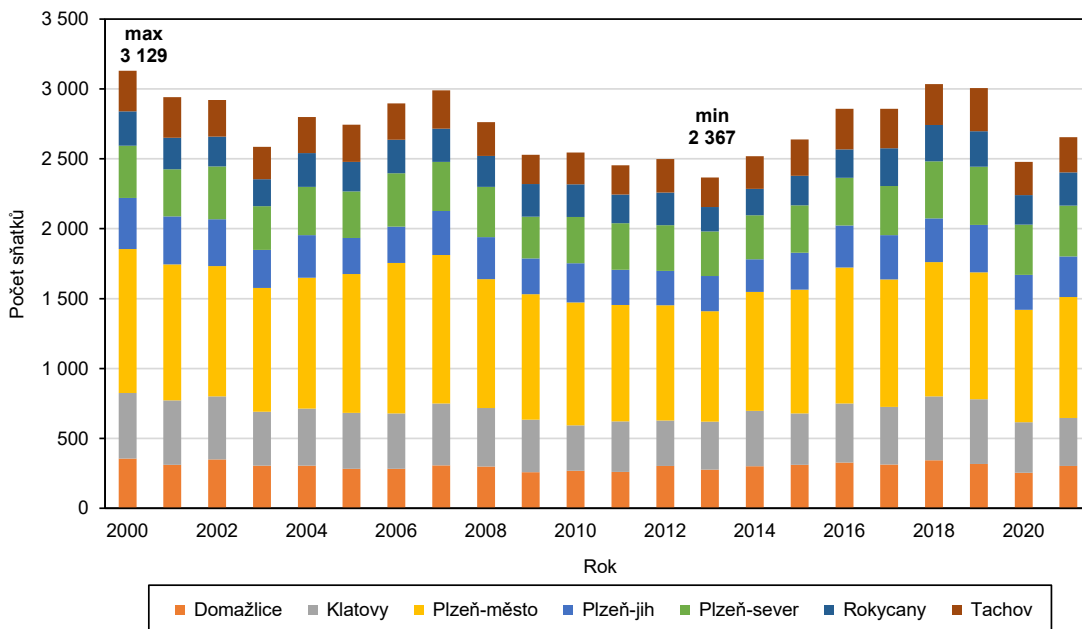
Nejvíce sňatků se v roce 2021 uskutečnilo v Hl. městě Praze, a to 5 704. Následovaly kraje Středočeský, Moravskoslezský a Jihomoravský, v nichž počet sňatků překonal hranici pěti tisíc. **Plzeňský kraj** se zařadil s počtem **2 654 sňatků** na osmou pozici mezi kraji. Naopak nejméně sňatků zaznamenaly kraje Liberecký a Karlovarský, nepřekročily dvoutisícovou hranici počtu svateb.

Plzeňský kraj dosáhl nejvyššího počtu sňatků ve sledovaném období v roce 2000 (3 129 sňatků) a také v letech před vypuknutím epidemie covid-19. V roce 2018 bylo sezdáno 3 034 párů a v roce 2019 si své „ano“ řeklo 3 006 párů. V roce 2020 se meziročně snížil počet svateb o 527. Právě v tomto roce došlo k největšímu meziročnímu úbytku sňatků od roku 2000. Naopak nejvyšší meziroční nárůst byl zaznamenán v letech 2004 a 2016 (shodně o 8,3 %). Pro zastávce tradičních hodnot je jistě pozitivní zprávou, že v roce 2021 došlo po epidemiologické vlně k opětovnému nárůstu počtu sňatků, dosáhl meziročního navýšení o 7,1 %. Nejméně svateb se konalo v roce 2013, a to nejen v Plzeňském kraji, ale v rámci celé České republiky. Zatímco v ČR klesl počet na 43,5 tisíc, Plzeňský kraj zaznamenal pokles na 2 367 sňatků. Možným důvodem neuzavření sňatku v daném roce se mohlo stát pro pověřivé osoby číslo 13 na konci data.

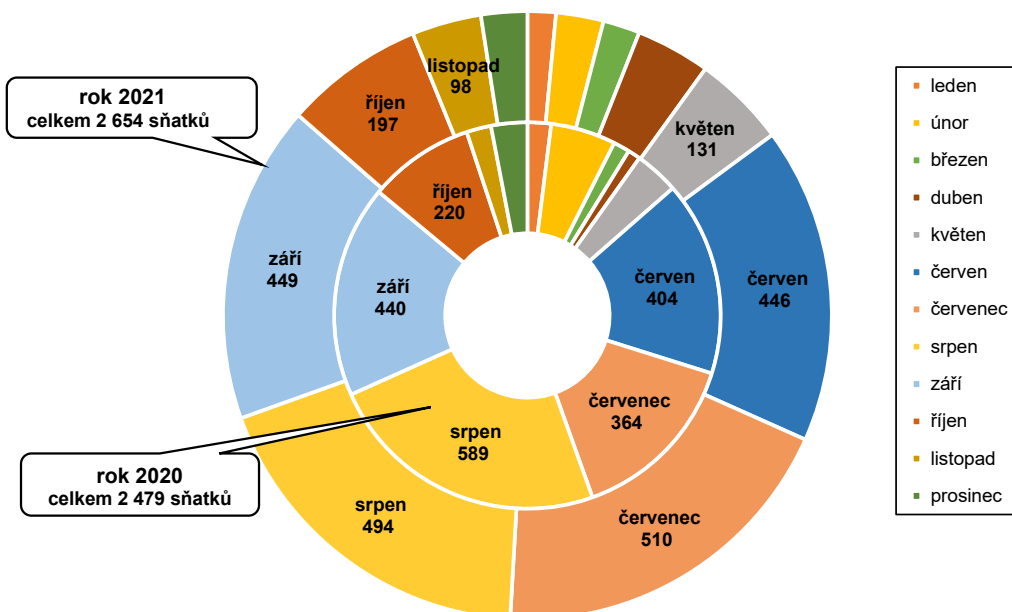
V rámci okresů Plzeňského kraje došlo v roce 2021 k největšímu meziročnímu růstu o 18,8 % v okrese Domažlice (z 255 na 303 svateb). Nejvíce sňatků bylo uzavřeno v okresech Plzeň-město (866 svateb), Plzeň-sever (364 svateb) a Klatovy (343 svateb). Přestože okres Klatovy obsadil třetí příčku v počtu uzavřených sňatků, zaznamenal jako jediný z okresů Plzeňského kraje meziroční pokles (o 5,2 %).

KOMENTÁŘ

Vývoj sňatečnosti v okresech Plzeňského kraje v letech 2000–2021



Sňatky uzavřené v Plzeňském kraji v letech 2020 a 2021 podle kalendářních měsíců

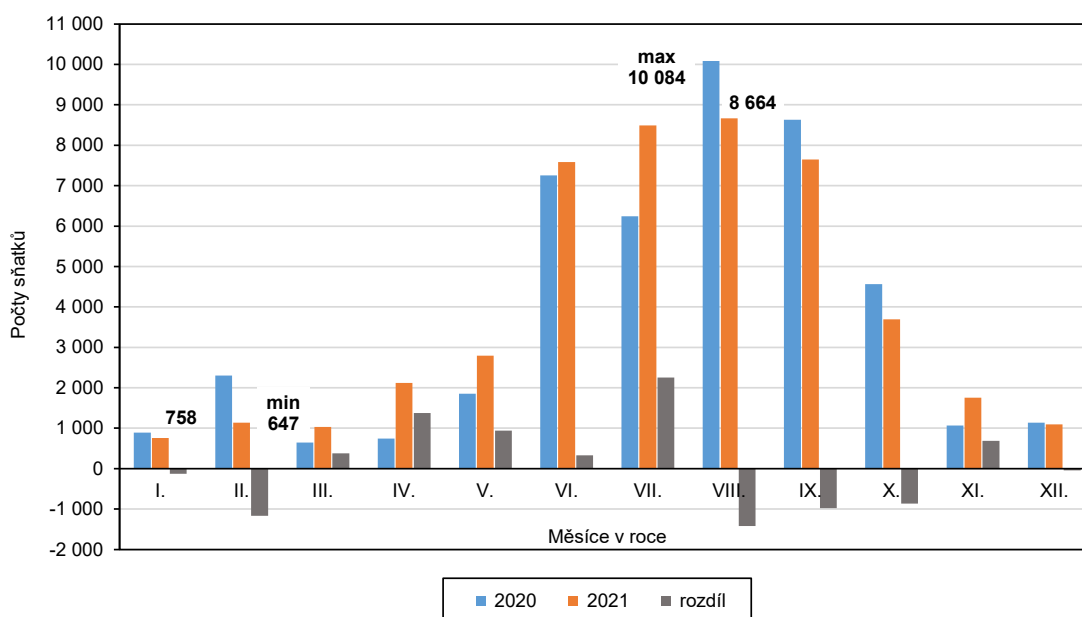


KOMENTÁŘ

V novém tisíciletí bylo v Plzeňském kraji uzavřeno celkem 60 206 sňatků. Na tomto počtu se podílel 33,5 % okres Plzeň-město, 14,6 % okres Klatovy a 12,7 % okres Plzeň-sever. Naopak nejméně sňatků od roku 2000 do roku 2021 evidoval okres Rokycany, který se podílel jen 8,2 % na celkovém počtu sňatků v kraji. Z celkového počtu 2 654 sňatků uzavřených v roce 2021 v **Plzeňském kraji** se jich nejvíce konalo ve **3. čtvrtletí**. Nejoblíbenějšími měsíci pro uzavření sňatku se staly měsíce červenec, srpen a září, kdy došlo k oltáři 1 453 párů. V měsících dubnu, květnu a červnu se uskutečnilo 682 svateb, v říjnu, listopadu a prosinci 360 svateb a nejslabším bylo 1. čtvrtletí roku, kdy do manželství vstoupilo jen 159 párů.

Nejoblíbenějšími daty pro uzavření sňatku se staly v roce 2021 v Plzeňském kraji **21. 8.** (119 uzavřených sňatků), **17. 7.** (115 uzavřených sňatků) a **28. 8.** (110 uzavřených sňatků). Nejvyšší denní počty nově uzavřených manželství byly tradičně zaznamenány **o sobotách**. Měsíce vybrané pro svatbu v Plzeňském kraji se staly stejně oblíbenými také v celé České republice. Z celkového počtu 46,8 tisíce sňatků v roce 2021 se nejvíce svateb uskutečnilo v **srpnu** (8 664). Měsícem s druhým nejvyšším počtem uzavřených manželství byl červenec, sezdáno bylo 8 493 párů. Třetím nejoblíbenějším měsícem se stalo září (7 649 sňatků).

Počty sňatků v ČR v kalendářních měsících, rozdíl mezi rokem 2021 a 2020



Téměř jednu třetinu ročního objemu sňatků uzavřených v Plzeňském kraji tvořily svazky, v nichž minimálně jeden z novomanželů vstoupil do druhého či dalšího manželství. V loňském roce opakovaně vstoupilo do manželství **705 rozvedených mužů a 760 rozvedených žen**. Sňatků, do nichž vstoupili oba snoubenci jako **svobodní**, se v Plzeňském kraji uskutečnilo **1 657 (62,4 %)**. Nejvíce sňatků dvou svobodných snoubenců bylo uzavřeno v okrese Plzeň-město (540), Plzeň-sever (227) a Klatovy (226). Nejvíce rozvedených mužů (234) a žen (246) bylo oddáno v okrese Plzeň-město.

KOMENTÁŘ

Sňatky podle krajů a okresů v roce 2021

(předběžné údaje)

	Sňatky celkem	Ženich		Nevěsta		Oba snoubenci svobodní
		1. sňatek	2. a další sňatek	1. sňatek	2. a další sňatek	
Česká republika	46 778	34 930	11 848	34 856	11 922	30 519
v tom kraje:						
Hl. město Praha	5 704	4 390	1 314	4 306	1 180	3 944
Středočeský	5 660	4 088	1 572	4 160	1 510	3 547
Jihočeský	2 656	1 963	693	2 010	708	1 719
Plzeňský	2 654	1 949	705	1 904	732	1 657
v tom okresy:						
Domažlice	303	214	89	191	85	178
Klatovy	343	267	76	256	92	226
Plzeň-město	866	632	234	622	246	540
Plzeň-jih	289	214	75	229	67	195
Plzeň-sever	364	260	104	270	89	227
Rokycany	238	183	55	156	69	149
Tachov	251	179	72	180	84	142
Karlovarský	1 313	895	418	878	446	735
Ústecký	3 616	2 472	1 144	2 446	1 192	2 043
Liberecký	1 949	1 380	569	1 401	564	1 167
Královéhradecký	2 272	1 682	590	1 646	596	1 460
Pardubický	2 309	1 762	547	1 735	560	1 558
Vysočina	2 262	1 786	476	1 800	474	1 595
Jihomoravský	5 348	4 186	1 162	4 180	1 175	3 742
Olomoucký	2 795	2 124	671	2 123	710	1 865
Zlínský	2 651	2 138	513	2 155	537	1 896
Moravskoslezský	5 589	4 115	1 474	4 112	1 538	3 591

Poznámka: Sňatky nevěst jsou tříděny podle bydliště nevěsty, všechny ostatní údaje jsou tříděny podle bydliště ženicha.

Muži z Plzeňského kraje, kteří v roce 2021 uzavřeli sňatek, byli nejčastěji ve věku **30 let** (165 snoubenců, z toho 161 mužů patřilo mezi svobodné a jen 4 muži byli nejméně jednou rozvedeni). Druzí se umístili muži ve věku 29 let (146 svobodných a 3 rozvedeni) a třetí pozici obsadili muži ve věku 28 let (131 svobodných a 5 rozvedených). **Nejmladším mužem**, který vstoupil do manželského svazku, byl svobodný muž ve věku **18 let** a naopak **nejstarším ženichem** se stal již rozvedený muž ve věku **87 let**.

Nejstarší svobodný snoubenec dosáhl věku **79 let** a naopak nejmladší již rozvedený snoubenec byl evidován ve věku **25 let**. Možná překvapivým výsledkem může být počet ženichů ve věku 70 let a více, který činil 44 (6 z nich vstoupilo do svazku poprvé). V této věkové kategorii převýšili muži ženy téměř trojnásobným počtem. Počet nevěst ve věku 70 let a více dosáhl hodnoty 16.

Zatímco **nejmladší nevěsta** Plzeňského kraje se vdávala ve věku **17 let**, **nejstarší snoubenkou** se stala rozvedená **81letá** žena. Nejčastější pro uzavření manželství byl u žen věk **28 let** (176 žen, z toho 11 již rozvedených). Druhé v pořadí se umístily ženy ve věku 29 let (168 žen, z toho 14 rozvedených) a třetím nejčastějším se stal věk 27 let (166 žen, z toho 4 rozvedené).

Oddělení informačních služeb a správy registrů – Krajská správa ČSÚ v Plzni

Informace o inflaci, HDP, obyvatelstvu, průměrných mzdách a mnohé další najdete na stránkách

Českého statistického úřadu: www.plzen.czso.cz | tel.: 377 612 108, e-mail: infoserviplzen@czso.cz

KOMENTÁŘ

Ze všech snoubenců v Plzeňském kraji mělo **87,0 %** žen a mužů **české státní občanství**. Pokud si Čech vzal cizinku, byla nejčastěji ze Slovenska (47 manželství), Ukrajiny (43 manželství), Ruska (12 manželství) a Německa (4 manželství). Celkem 136 Čechů se v minulém roce oženilo s cizinkami z 21 zemí světa. To u Češek byl výběr manželů s cizí národností ještě pestřejší. Celkem 149 Češek se vdalo za cizince, kteří pocházeli z 32 zemí světa. Nejčastěji se jejich manželé stali muži ze Slovenska (51 snoubenců), Německa (30 snoubenců), Ukrajiny (10 snoubenců) a Rumunska (6 snoubenců).

Rozvody

V **České republice** bylo v minulém roce rozvedeno **21,1 tisíc manželství**. Společný návrh na rozvod podalo 54,3 % párů, dalších 29,4 % bylo rozvedeno na návrhy žen a zbývající část manželství se rozvedla z podnětů mužů (16,3 %). Větší část manželství měla při rozvodu již minimálně jedno nezletilé dítě (60,9 % manželství). Nejčastěji se rozváděli manželé s jedním nezletilým potomkem (téměř 49,0 %), rozváděná manželství s dvěma dětmi dosáhla 44,2 %. Manželství, která byla ukončena a měla 3 a více potomků, činila 6,8 %. U mužů (17,1 tisíc) i žen (17,2 tisíc) se jednalo o téměř identické hodnoty co do prvního rozvodu.

Pozitivní zprávou je, že od roku 2000 se jednalo o vůbec nejnižší počet rozvedených párů. Zatímco v roce 2004 dosáhl ve sledovaném období počet rozvodů nejvyšší hodnoty 33,1 tisíc, v dalších letech se tento trend neustále snižoval. První nelichotivou příčku v počtu rozvedených manželství v roce 2021 obsadil Středočeský kraj, který dosáhl hodnoty 3,2 tisíc rozvodů, následovaly kraje Hl. město Praha, Jihomoravský a Moravskoslezský, kde počet rozvedených párů překonal dvoutisícovou hranici. Plzeňský kraj se zařadil na osmou příčku. Nejméně rozvodů registroval kraj Karlovarský (633).

V **Plzeňském kraji bylo rozvedeno 1 149 manželství**, to znamená, že v roce 2021 proběhlo **43,29 rozvodů na 100 sňatků**. Tato hodnota byla v novém tisíciletí druhá nejnižší hned po roce 2019, kdy došlo k rozvodu 42,55 párů na 100 sňatků. Nejnižší věk při rozvodu byl zaznamenán u dvacetiletého muže a osmnáctileté ženy. Naopak nejstarší rozvedený muž dosáhl věku 80 let a žena 76 let. Ženy a muži s **českým státním občanstvím** představovali **95,0 %** všech rozvedených manželství. Zbylou část rozvedených osob tvořili cizinci, nejčastěji ze Slovenska a Ukrajiny.

Manželství v Plzeňském kraji byla ukončena v 51,3 % případů na základě společného návrhu. Z podnětů žen došlo k ukončení 32,2 % manželství, zbylá část manželských párů byla rozvedena na návrhy mužů (16,5 %). Bezdětná manželství, která přistoupila na rozvod, tvořila 38,6 % všech rozvodů v Plzeňském kraji. Větší část manželských párů (61,4 %) měla v době rozvodu již jedno či více nezletilých dětí. Z toho nejvíce manželství mělo v době rozvodu jedno nezletilé dítě (50,1 %), s dvěma dětmi se rozvedlo 44,8 % párů a s třemi a více dětmi 5,1 %. Poměr žen a mužů, rozvádějících se poprvé, byl téměř vyrovnaný. Zatímco mužů přistoupilo k prvnímu rozvodu 921, žen bylo jen o 11 méně. Nejvíce rozvodů se uskutečnilo v okresech Plzeň-město (343), Plzeň-sever (177) a Klatovy (160).

KOMENTÁŘ

Rozvody manželství podle krajů a okresů v roce 2021

(předběžné údaje)

	Rozvody			Rozvedená manželství podle počtu nezletilých dětí			1. rozvod		
	celkem	na návrh ženy	společný návrh	celkem	1	2	3+	muže	ženy
Česká republika	21 107	6 211	11 451	12 854	6 294	5 687	873	17 120	17 215
v tom kraje:									
Hl. město Praha	2 404	602	1 428	1 385	693	614	78	1 996	2 031
Středočeský	3 177	960	1 677	1 989	934	906	149	2 566	2 595
Jihočeský	1 276	400	633	769	375	347	47	1 040	1 008
Plzeňský	1 149	370	589	706	354	316	36	921	910
v tom okresy:									
Domažlice	127	74	25	86	43	38	5	109	102
Klatovy	160	31	112	94	44	43	7	124	122
Plzeň-město	343	83	213	215	113	95	7	288	277
Plzeň-jih	135	43	67	83	35	43	5	110	115
Plzeň-sever	177	70	66	103	57	41	5	135	133
Rokycany	100	35	49	55	26	27	2	74	80
Tachov	107	34	57	70	36	29	5	81	81
Karlovarský	633	207	311	365	193	146	26	481	487
Ústecký	1 619	521	807	938	515	361	62	1 251	1 256
Liberecký	929	325	436	572	283	242	47	725	724
Královéhradecký	1 068	303	600	673	316	307	50	847	848
Pardubický	955	265	545	607	298	260	49	780	788
Vysočina	863	231	495	521	228	250	43	727	722
Jihomoravský	2 392	635	1 404	1 522	736	682	104	1 981	2 001
Olomoucký	1 237	415	593	757	351	361	45	1 024	1 051
Zlínský	1 087	303	632	681	304	326	51	913	918
Moravskoslezský	2 318	674	1 301	1 369	714	569	86	1 868	1 876

Kontakt:

Mgr. Petra Fujová
Krajská správa ČSÚ v Plzni
Tel.: 377 612 121
E-mail: petra.fujova@czso.cz