

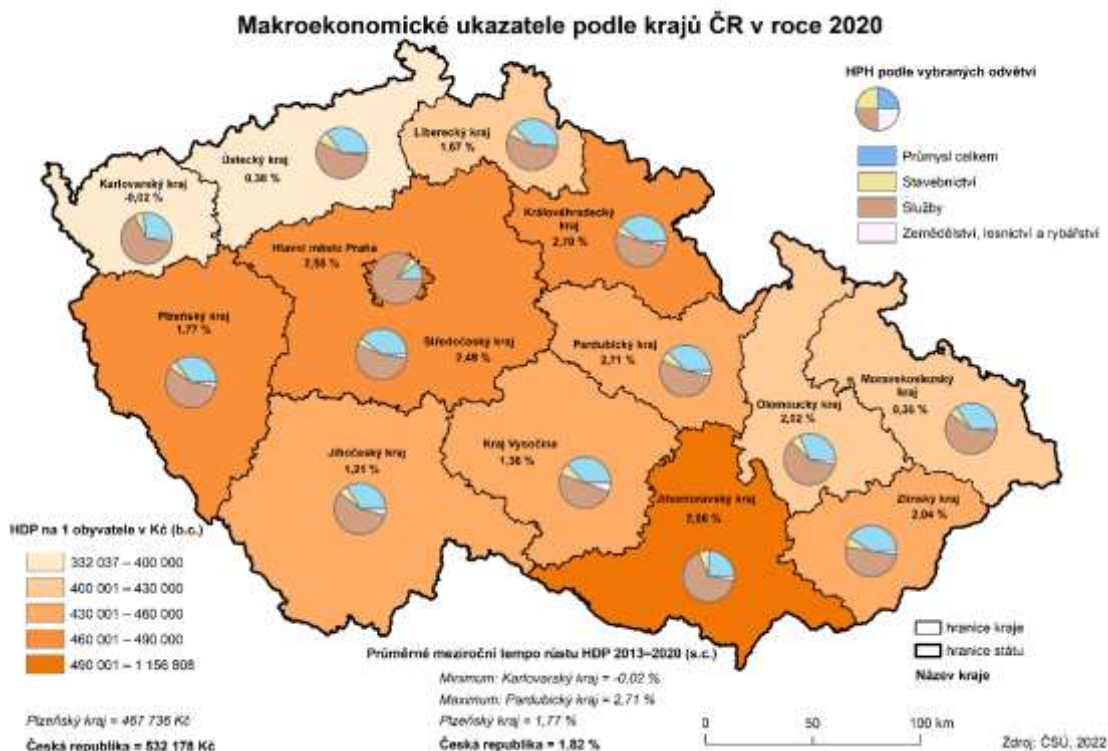
KOMENTÁŘ

24. 2. 2022

Regionální účty v Plzeňském kraji

Plzeňský kraj dosáhl v roce 2020 v HDP na 1 obyvatele v PPS 81,7 % průměru EU 27 členských zemí. V mezikrajském porovnání se podle tohoto ukazatele umístil na pátém místě. Růst produktivity práce v důsledku pandemie COVID-19 zpomalil. Míra investic byla v roce 2020 sedmá nejnižší. V podílu celkových výdajů na výzkum a vývoj na HDP byl na pátém místě. V ukazateli čistý disponibilní důchod domácností na 1 obyvatele obsadil Plzeňský kraj v porovnání s ostatními kraji třetí místo.

Regionální účty představují zdroj pro hodnocení **ekonomické výkonnosti hospodářství jednotlivých regionů**. Vycházejí z údajů ročních národních účtů sestavených pro Českou republiku, metodicky odpovídají Evropskému systému účtů (ESA 2010) a důsledně dodržují pravidla a doporučení platná pro členské země Evropské unie, s nimiž jsou plně harmonizované.



KOMENTÁŘ

V souladu s metodikou ESA 2010 jsou regionální účty zjišťovány **pracovištní metodou**, to znamená, že makroekonomické ukazatele za podniky jsou rozděleny do regionů podle skutečného místa působení jeho pracovišť. **Hrubá přidaná hodnota** za organizace, které působí ve více regionech, je alokována na základě objemu mzdových prostředků vyplacených zaměstnancům v jednotlivých krajích. Ukazatele účtů domácností se vztahují k místu bydliště domácností.

Regionální makroekonomické ukazatele jsou revidovány v souladu s revizemi ročních národních účtů. **Aktuální údaje zahrnují výsledky mimořádné revize ročních národních účtů v roce 2020, která se týkala celé časové řady. Údaje za rok 2020 zatím vycházejí z notifikační verze ročních národních účtů.**

Regionální hrubá přidaná hodnota

V roce 2020 dosáhla v Plzeňském kraji **hrubá přidaná hodnota (HPH)** výše 251 484 mil. Kč. Oproti roku 2019 se snížila o 0,6 %. Na tvorbě HPH ČR se Plzeňský region podílel 4,9 %. V porovnání s ostatními kraji byl tento podíl sedmý nejvyšší. Na tvorbě HPH se podílela odvětví služeb 56,0 %, průmyslu 35,3 %, stavebnictví 5,4 % a zemědělství, lesnictví a rybářství 3,3 %.

Hrubá přidaná hodnota v Plzeňském kraji

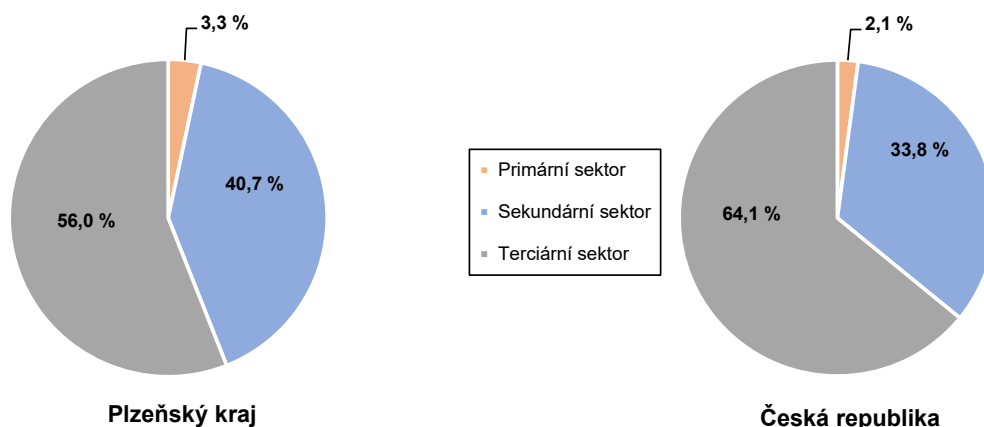
	2014	2015	2016	2017	2018	2019	2020	Rozdíl 2020-2014
Hrubá přidaná hodnota v mil. Kč, běžné ceny	198 029	207 915	215 372	228 794	240 977	252 968	251 484	53 455
v tom podíl odvětví (%):								
A Zemědělství, lesnictví a rybářství	3,9	3,5	3,3	3,3	3,1	3,1	3,3	-0,5
B–E Průmysl	40,2	40,3	39,5	38,7	37,7	36,2	35,3	-4,9
F Stavebnictví	5,5	5,7	5,5	5,3	5,3	5,5	5,4	-0,1
G–U Služby	50,4	50,5	51,7	52,7	53,8	55,1	56,0	5,6

V rozmezí let 2014–2020 se **regionální hrubá přidaná hodnota** v běžných cenách až do roku 2019 neustále zvyšovala. Nejvyšší meziroční zvýšení o 6,2 % bylo zaznamenáno mezi lety 2016 a 2017. Pokles HDP v roce 2020 ovlivnila opatření související s pandemií COVID–19. Ve struktuře HPH byl v roce 2020 v porovnání s rokem 2014 zaznamenán nejvyšší pokles v odvětví průmyslu, a to o 4,9 procentního bodu (dále jen p. b.). Oproti roku 2014 se odvětví zemědělství, lesnictví a rybářství snížilo o 0,5 p. b. a stavebnictví o 0,1 p. b. Naopak se zvýšil podíl odvětví služeb, a to o 5,6 p. b.

Ve struktuře HPH měl **Plzeňský kraj** v porovnání s ČR vyšší podíly v primárním sektoru (zemědělství, lesnictví a rybářství) o 1,2 p. b. a v sekundárním sektoru (průmysl a stavebnictví) o 6,9 p. b. Naopak podíl terciárního sektoru (služby) na HPH byl v Plzeňském kraji oproti ČR nižší o 8,1 p. b.

KOMENTÁŘ

Podíl sektorů na hrubé přidané hodnotě v roce 2020



Podíly sektorů na hrubé přidané hodnotě v krajích ČR

V roce 2020 byl nejvyšší podíl primárního sektoru na hrubé přidané hodnotě dosažen v krajích Vysočina (5,7 %) a Jihočeském (4,2 %), oproti tomu nejnižší byl v Hl. městě Praze (0,4 %) a Moravskoslezském kraji (1,6 %). V porovnání s ostatními regiony se Plzeňský kraj podílem primárního sektoru na HPH (3,3 %) umístil na třetím místě.

Nejvyšší podíly sekundárního sektoru na HPH byly zaznamenány v krajích Zlínském (47,3 %) a Vysočina (44,7 %), nejnižší podíly měly Hl. město Praha (15,2 %) a Jihomoravský kraj (31,5 %). V mezikrajském srovnání obsadil Plzeňský region v tomto ukazateli sedmé místo (40,7 %).

Podíl terciárního sektoru na HPH byl nejvyšší v Hl. městě Praze (84,5 %), Jihomoravském (65,9 %) a Karlovarském kraji (64,8 %), nejnižšího podílu bylo dosaženo v krajích Vysočina (49,7 %) a Zlínském (50,4 %). Výše podílu terciárního sektoru na HPH v Plzeňském kraji byla v mezikrajském srovnání sedmá (56,0 %).

Hrubý domácí produkt

V roce 2020 dosáhla hodnota **hrubého domácího produktu (HDP) v běžných cenách v Plzeňském kraji** výše 276 380 mil. Kč, meziročně se snížila o 1,3 %. Na HDP ČR se region podílel 4,9 %. V porovnání s rokem 2019 klesl tento podíl o 0,02 p. b., oproti roku 2014 byl nižší o 0,2 p. b.

KOMENTÁŘ

Makroekonomické ukazatele v Plzeňském kraji

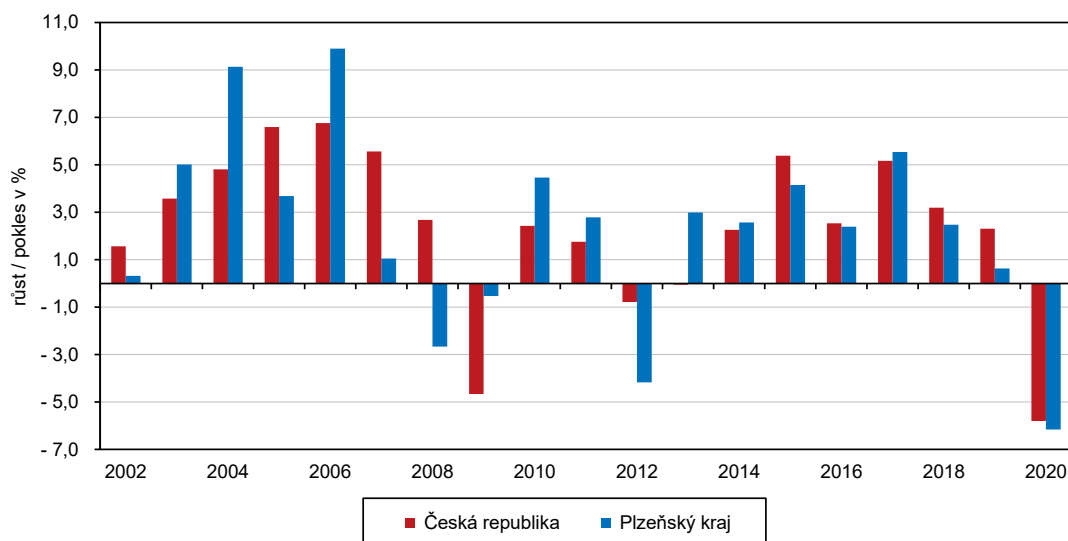
	2014	2015	2016	2017	2018	2019	2020	Rozdíl 2020-2014
HDP v mil. Kč, běžné ceny	218 947	230 887	239 439	254 606	267 405	279 978	276 380	57 433
HDP v mil. EUR, běžné ceny	7 951	8 464	8 857	9 671	10 426	10 907	10 451	2 500
HDP ve srovnatelných cenách, předchozí rok = 100 %	102,6	104,2	102,4	105,5	102,5	100,6	93,8	-8,7
HDP na 1 obyvatele v Kč, běžné ceny	381 445	401 079	414 514	439 561	458 985	476 533	467 736	86 290
HDP na 1 obyvatele v EUR, běžné ceny	13 853	14 703	15 333	16 697	17 896	18 564	17 687	3 835
HDP na 1 obyvatele v PPS ¹⁾ , běžné ceny	21 515	22 285	22 886	24 293	25 161	25 601	24 431	2 917
HDP na 1 obyvatele v PPS ¹⁾ , EU 27 ²⁾ = 100 %	80,9	81,0	81,2	82,8	83,1	81,8	81,7	0,8
HDP na 1 zaměstnaného v Kč, běžné ceny	797 122	823 508	852 749	905 263	942 333	966 541	962 537	165 415
HDP na 1 zaměstnance v Kč, běžné ceny	913 215	920 940	962 039	1 024 398	1 090 741	1 084 534	1 081 900	168 685
HDP v Kč na 1 odpracovanou hodinu, běžné ceny	451	480	486	516	526	546	566	115
THFK v mil. Kč, běžné ceny	45 719	51 749	51 323	53 574	61 909	65 394	66 967	21 248
THFK na 1 obyvatele v Kč, běžné ceny	79 650	89 894	88 850	92 492	106 263	111 303	113 333	33 682
Podíl THFK na HDP v %	20,9	22,4	21,4	21,0	23,2	23,4	24,2	3,3
ČDDD v mil. Kč, běžné ceny	120 037	127 644	127 931	136 391	142 440	156 317	164 883	44 846
ČDDD na 1 obyvatele v Kč, běžné ceny	209 126	221 733	221 473	235 470	244 490	266 057	279 042	69 916
Výdaje na VaV ³⁾ v mil. Kč, běžné ceny	4 737	4 607	3 447	3 614	4 362	5 098	4 887	149
Podíl výdajů VaV ³⁾ na HDP v %	2,2	2,0	1,4	1,4	1,6	1,8	1,8	-0,4

¹⁾ PPS - standard kupní síly

²⁾ EU 27 - 27 členských států EU

³⁾ VaV - věda a výzkum

Meziroční růst / pokles HDP ve stálých cenách v České republice a Plzeňském kraji (předchozí rok = 100)



Oddělení informačních služeb a správy registrů - Krajská správa ČSÚ v Plzni

Informace o inflaci, HDP, obyvatelstvu, průměrných mzdách a mnohé další najdete na stránkách

Českého statistického úřadu: www.plzen.czso.cz | tel.: 377 612 108, e-mail: infoservisplzen@czso.cz

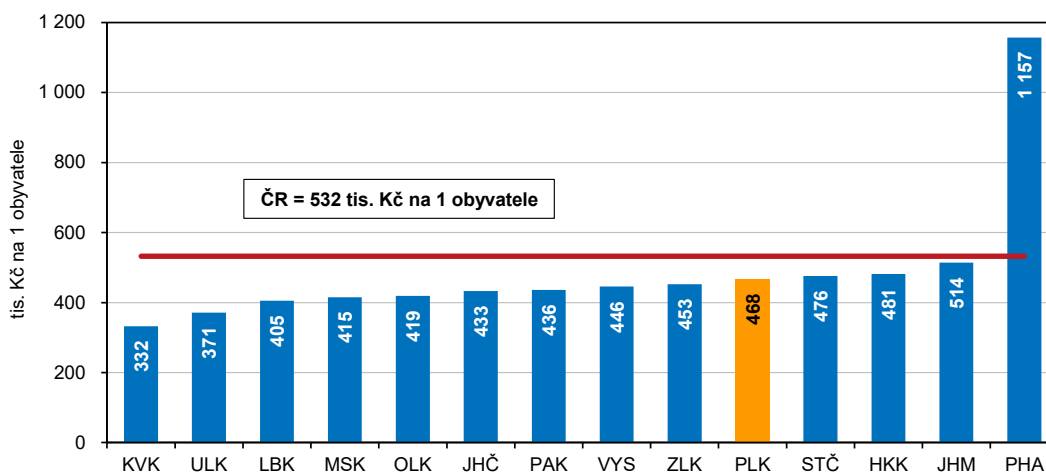
KOMENTÁŘ

HDP ve srovnatelných cenách (předchozí rok = 100) rostl v **Plzeňském kraji** v období let 2014–2020 **průměrným meziročním tempem růstu 1,60 %** (čtvrté nejnižší rostoucí průměrné meziroční tempo v porovnání s ostatními kraji). Průměrné meziroční tempo růstu v letech 2014–2020 dosáhlo v ČR 2,09 %. Nejvyšší průměrné meziroční tempo růstu za toto období bylo zaznamenáno ve Středočeském kraji (3,22 %). Další v pořadí byly kraje Královéhradecký (3,05 %) a Pardubický (3,04 %). V jediném Karlovarském kraji byl zaznamenán pokles průměrného meziročního tempa růstu, a to o 0,02 %. Nejnižší růst měly v tomto ukazateli kraje Ústecký (0,73 %) a Moravskoslezský (1,00 %).

Zpomalení průměrného meziročního tempa růstu HDP ve srovnatelných cenách (předchozí rok = 100) za období 2014–2020 v porovnání s obdobím 2013–2019 způsobila pandemie COVID–19. Pokles průměrného meziročního tempa růstu ČR oproti období 2013–2019 představoval 0,87 p. b. Nejvyšší pokles v porovnání s ostatními kraji zaznamenal Plzeňský kraj, a to o 1,36 p. b.

HDP na 1 obyvatele umožňuje navzájem porovnávat ekonomickou výkonnost krajů ČR respektive regionů v rámci EU. V roce 2020 činila výše tohoto ukazatele v Plzeňském kraji 467 736 Kč. V porovnání s ostatními regiony se Plzeňský kraj umístil na pátém místě, oproti dosaženému průměru ČR byla výše tohoto ukazatele nižší o 12,1 %.

Hrubý domácí produkt na 1 obyvatele podle krajů v roce 2020



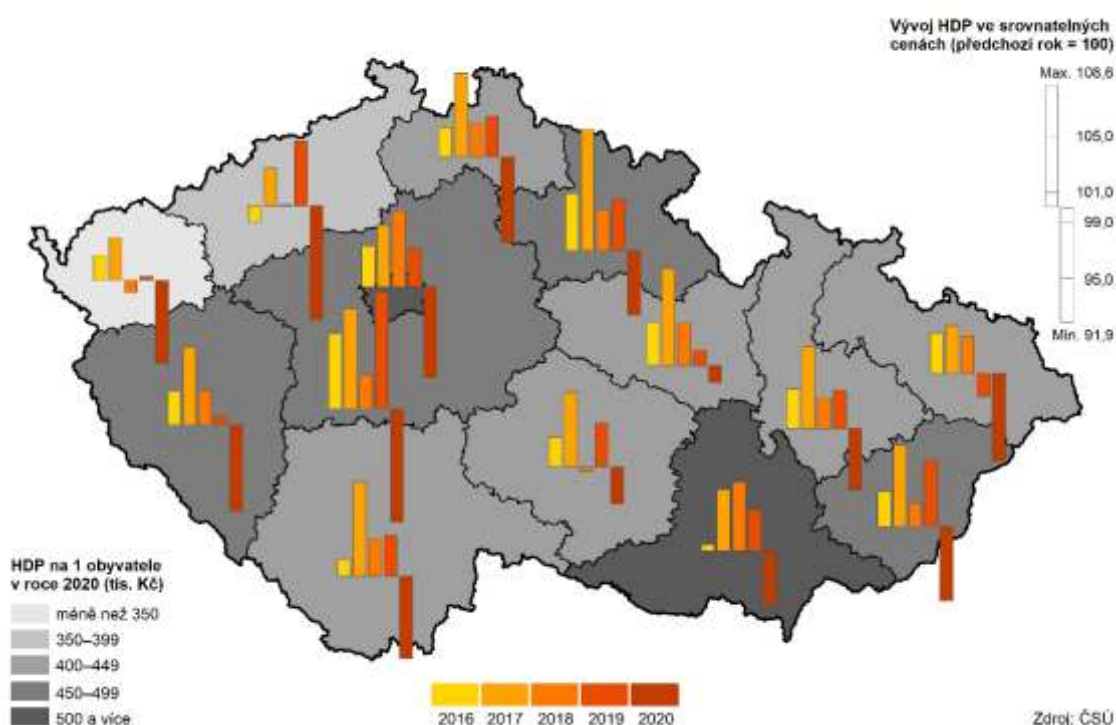
V roce 2020 dosáhl **průměr HDP na 1 obyvatele** v ČR 532 178 Kč. Vyšší průměr tohoto ukazatele v ČR významně ovlivňuje Hl. město Praha, kde výše HDP na 1 obyvatele v roce 2020 převyšovala průměr celé ČR o 117,4 %. Praha patří v rámci EU k regionům s nejvyšší výkonností hospodářství. Na těchto výsledcích se významnou měrou podílí nejen pracovní síla s vyšší kvalifikací, ale i populace z ostatních regionů, která do Hl. města Prahy dojíždí za prací. Terciární sektor (služby) tvoří významnou součást hrubé přidané hodnoty. V roce 2020 tvořil tento sektor v Hl. městě Praze 84,5 % hrubé přidané hodnoty. **Průměr HDP na 1 obyvatele**

KOMENTÁŘ

v ČR bez HI. města Prahy by činil 443 726 Kč a oproti tomuto průměru by byl HDP na 1 obyvatele v Plzeňském kraji vyšší o 24 010 Kč.

V časové řadě 2014–2018 se Plzeňský kraj v HDP na 1 obyvatele v rámci mezikrajského porovnání umisťoval trvale na třetím místě za HI. městem Prahou a Jihomoravským krajem. V letech 2019 a 2020 se však dostal až na páté místo, předstihly ho i Středočeský a Královéhradecký kraj.

Regionální hrubý domácí produkt v krajích v letech 2016 až 2020



Plzeňský kraj dosáhl v roce 2020 v **HDP na 1 obyvatele v PPS 81,7 % průměru EU 27**.

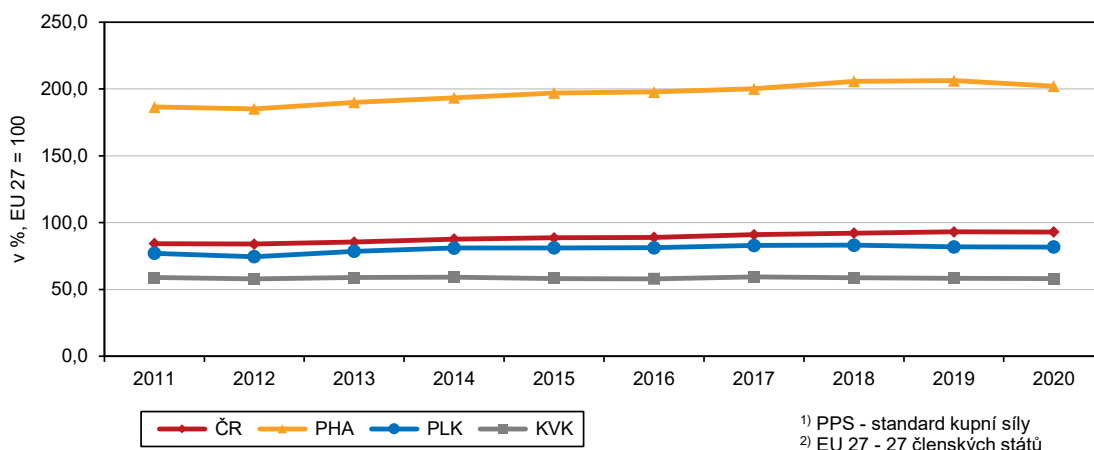
V následujícím grafu je zobrazen kromě průměru ČR a PLK **ekonomicky nejsilnější** kraj HI. město Praha a **ekonomicky nejslabší** kraj Karlovarský. Zatímco HI. město Praha překračuje průměr 27 členských zemí EU ve standardu kupní síly o 102,1 %, Karlovarský kraj je o 42,0 % nižší než je průměr za 27 členských zemí EU. ČR dosahovala 93,0 % průměru EU 27. **Průměr za ČR** byl v porovnání s Plzeňským krajem vyšší o 11,3 p. b.

HDP na 1 obyvatele v PPS se používá pro mezinárodní srovnání jednotlivých zemí a regionů v EU, protože lépe vystihuje ekonomickou výkonnost než HDP na 1 obyvatele v EUR. I proto se tento ukazatel stal zásadním kritériem pro poskytování dotací ze Strukturálních fondů.

Standard kupní síly oproti euru odstraňuje rozdílnou cenovou hladinu jednotlivých zemí, která je ovlivněna nadhodnocením či podhodnocením směnného kurzu v jednotlivých členských zemích.

KOMENTÁŘ

Regionální HDP na 1 obyvatele v PPS¹⁾, EU 27²⁾ = 100 %



Tvorba hrubého fixního kapitálu

Tvorba hrubého fixního kapitálu (THFK) představuje hodnotu pořízených hmotných i nehmotných investic, tedy majetku, který nebude spotřebováván, ale bude využit pro další produktivní činnost. V roce 2020 činila THFK v Plzeňském kraji 66 967 mil. Kč, meziročně se zvýšila o 2,4 %. Na THFK v ČR se podílel Plzeňský kraj 4,5 %.

THFK na 1 obyvatele dosáhla v roce 2020 v Plzeňském kraji 113 333 Kč. Meziročně se tento ukazatel zvýšil o 1,8 %. THFK na 1 obyvatele byla v porovnání s ostatními kraji pátou nejvyšší zaznamenanou hodnotou. Od roku 2014 hodnota investic připadající na 1 obyvatele střídavě meziročně klesala a rostla až do roku 2016. V rozmezí let 2017–2020 se THFK připadající na 1 obyvatele neustále zvyšovala. Nejvyšší meziroční navýšení činilo 13 771 Kč a došlo k němu mezi lety 2017 a 2018.

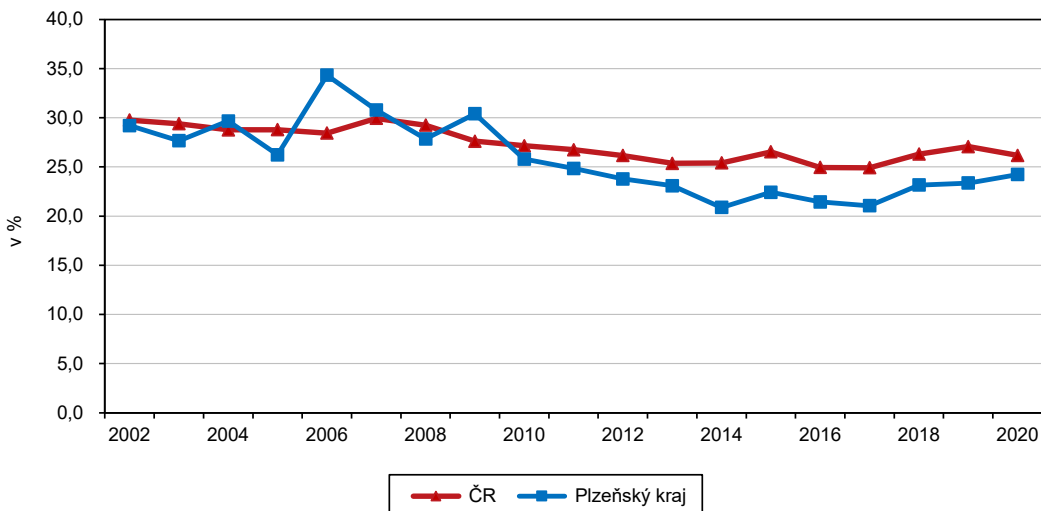
THFK na 1 obyvatele se meziročně zvýšila jen ve dvou krajích, Libereckém (o 17 010 Kč) a Plzeňském (o 2 030 Kč). V ostatních krajích tato hodnota meziročně klesla. Nejvyšší meziroční pokles byl zaznamenán v Hl. městě Praze (o 29 919 Kč) a ve Středočeském kraji (o 11 868 Kč).

V grafu zobrazujícím **míru investic** (podíl THFK na HDP) dosahoval Plzeňský kraj nejvyšších podílů v letech 2006, 2007 a 2009. V roce 2006, kdy byla míra investic nejvyšší, činila 34,3 %. V časovém rozmezí 2014–2020 dosahoval tento podíl podstatně nižších hodnot. Nejvyšší hodnota podílu v tomto časovém rozmezí činila 24,2 % a byla zaznamenána v roce 2020. V ČR byla míra investic vyšší než v Plzeňském kraji, v roce 2020 činila 26,2 % a oproti Plzeňskému regionu byla vyšší o 1,9 p. b.

V roce 2020 dosáhly nejvyšší míry investic kraje Středočeský (35,5 %) a Hl. město Praha (28,4 %). Nejnižší podíl měl Královéhradecký kraj (18,3 %).

KOMENTÁŘ

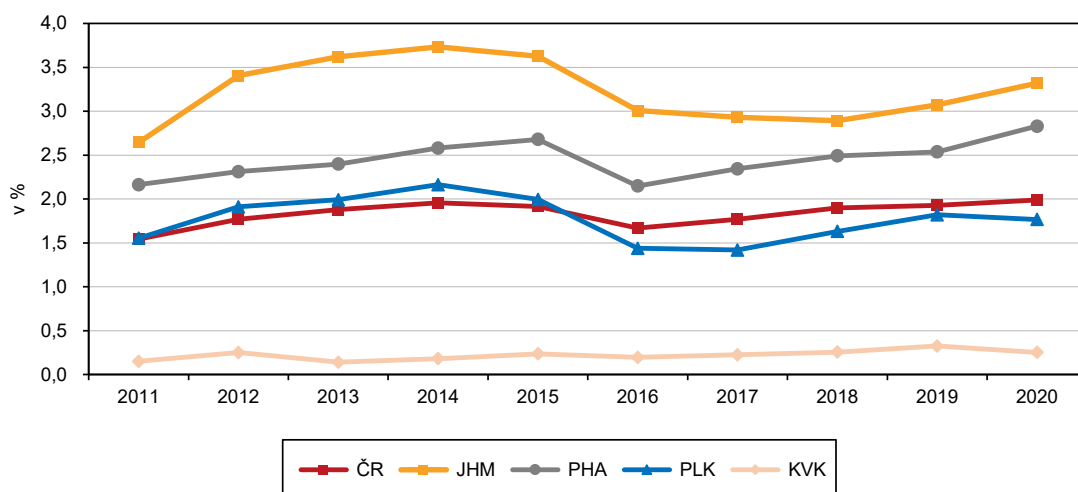
Míra investic (THFK/HDP)



Podíl celkových výdajů na výzkum a vývoj na HDP

Efektivně vynaložené **investice na výzkum a vývoj (VaV)** přispívají k dalšímu zvyšování ekonomické výkonnosti v jednotlivých krajích. V roce 2020 činil podíl celkových výdajů na VaV k HDP v Plzeňském kraji 1,8 %. V porovnání s ČR byl podíl výdajů VaV na HDP nižší o 0,2 p. b.

Podíl celkových výdajů na výzkum a vývoj na HDP



KOMENTÁŘ

V časovém období let 2011–2015 byl **podíl celkových výdajů na VaV k HDP** v Plzeňském kraji v porovnání s ostatními kraji střídavě na třetím a čtvrtém místě. V rozmezí let 2016–2018 se Plzeňský kraj umísťoval na pátém až šestém místě. V letech 2019–2020 obsadil v mezikrajském porovnání páté místo.

Nejvyšší podíl výdajů na VaV k HDP v roce 2020 měly kraje Jihomoravský (3,3 %), Hl. město Praha (2,8 %) a Středočeský (2,2 %). Nejnižší podíly byly naopak zaznamenány v krajích Karlovarském (0,3 %) a Ústeckém (0,5 %).

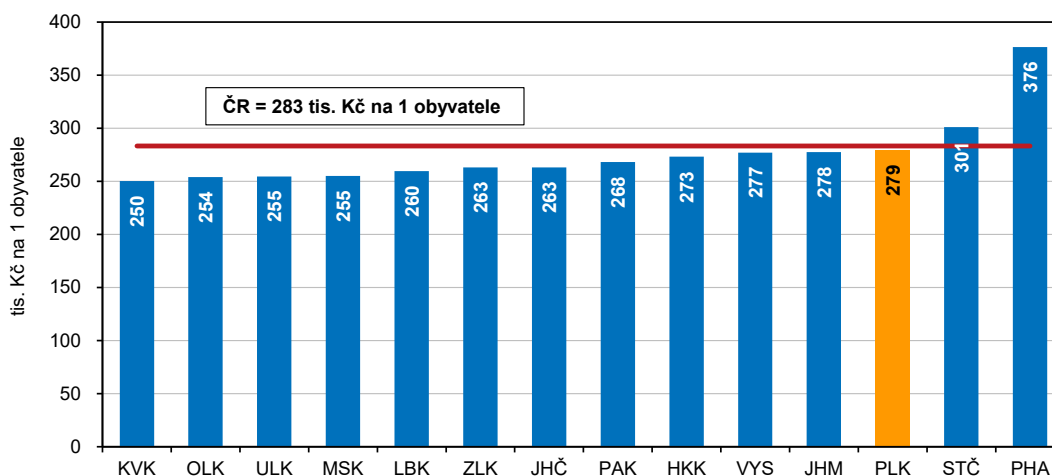
Čistý disponibilní důchod domácností

Čistý disponibilní důchod domácností (ČDDD) představuje částku, kterou mohou domácnosti věnovat na konečnou spotřebu, na úspory ve formě finančních aktiv a na akumulaci nehmotných aktiv. V roce 2020 činil ČDDD v Plzeňském kraji 164 883 mil. Kč, meziročně se zvýšil o 5,5 %. Na ČDDD v ČR se podílel Plzeňský kraj 5,4 %.

ČDDD na 1 obyvatele dosáhl v roce 2020 v Plzeňském kraji 279 042 Kč, což byla třetí nejvyšší hodnota v mezikrajském porovnání. Meziročně se tento podíl zvýšil o 4,9 %. V porovnání s průměrem ČR byl nižší o 1,5 %.

V časové řadě 2014–2020 se Plzeňský kraj v rámci mezikrajského porovnání s výjimkou roku 2018 umísťoval na třetím místě. **Meziroční nárůst ČDDD na 1 obyvatele** (4,9 %) byl v Plzeňském regionu v porovnání s ostatními kraji až sedmý. Nejvyšší meziroční růst měly kraje Ústecký (7,6 %) a Pardubický (6,1 %), nejnižší pak kraje Karlovarský (2,5 %) a Královéhradecký (2,9 %).

Čistý disponibilní důchod na 1 obyvatele podle krajů v roce 2020



KOMENTÁŘ

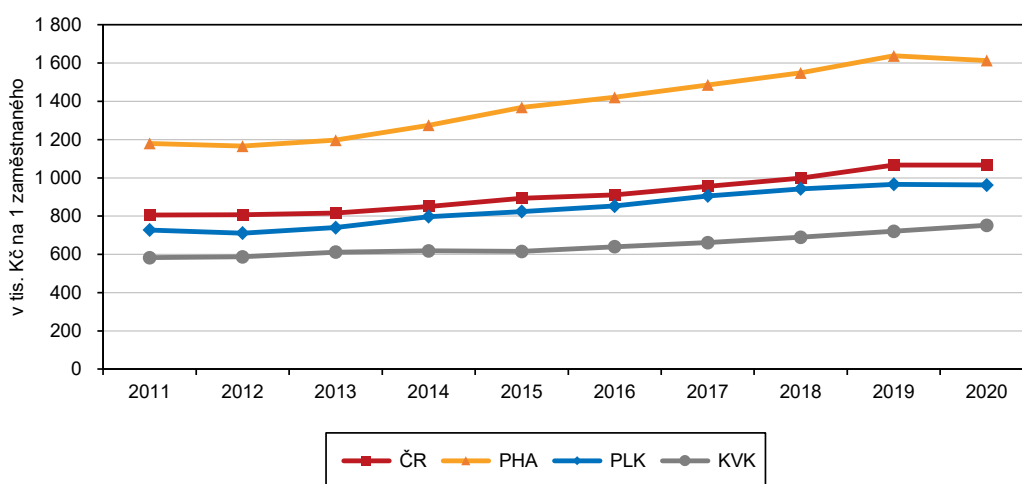
Produktivita práce

HDP na 1 zaměstnaného (zaměstnaní celkem včetně sebezaměstnaných podle místa pracoviště) dosáhl v roce 2020 v Plzeňském kraji 962 537 Kč. V porovnání s předchozím rokem se produktivita na 1 zaměstnance snížila o 4 004 Kč, tj. o 0,4 %. HDP na 1 zaměstnance v ČR (1 066 331 Kč) byl v porovnání s Plzeňským krajem vyšší o 103 794 Kč.

V produktivitě práce se Plzeňský kraj v porovnání s ostatními kraji umístil v roce 2020 na pátém místě. V období 2014–2018 se Plzeňský kraj trvale umísťoval na třetím místě s výjimkou roku 2015, kdy poklesl na čtvrté místo. V letech 2019 a 2020 obsadil opět páté místo. Nejvyšší HDP na 1 zaměstnaného byl zaznamenán v Hl. městě Praze (1 613 485 Kč) a Středočeském kraji (1 091 650 Kč), naopak nejnižší byl v krajích Karlovarském (752 034 Kč) a Ústeckém (852 926 Kč).

Meziročně vzrostl HDP na 1 zaměstnaného nejvíce v krajích Vysočina (o 5,1 %) a Karlovarském (o 4,3 %). Naopak nejvyšší pokles byl zaznamenán v krajích Libereckém (o 3,4 %) a Ústeckém (o 2,0 %).

HDP na 1 zaměstnaného v tis. Kč (běžné ceny)



Mezi hlavní faktory, které mohou významně ovlivňovat produktivitu práce, patří kvalifikace a motivace zaměstnanců, efektivně vynaložené investice, kvalitní řízení zaměstnanců, sofistikovaná výroba a investování do vědy a výzkumu, ale samozřejmě i odvětvová struktura hospodářství.

Kontakt:

Ing. Zuzana Trnecková
Krajská správa ČSÚ v Plzni
Tel.: 377 612 253
E-mail: zuzana.trneckova@czso.cz