

## Dočasná pracovní neschopnost v Plzeňském kraji v roce 2016

Plzeňský kraj patří ke krajům s relativně vyšší četností výskytu dočasné pracovní neschopnosti, která však v porovnání s ostatními kraji vykazuje kratší průměrnou dobu trvání. V ukazateli nově hlášených případů pracovní neschopnosti na 100 pojištěnců představovala dosažená hodnota 42,80 druhou nejvyšší hodnotu mezi kraji. V případě průměrné doby trvání 1 případu dočasné pracovní neschopnosti dosáhl Plzeňský kraj čtvrté nejnižší hodnoty v mezikrajském porovnání, a to 40,20 dne. Průměrné procento dočasné pracovní neschopnosti poukazující na podíl nevyužitého pracovního fondu dosáhlo v Plzeňském kraji hodnoty 4,708.

### Kraje ČR

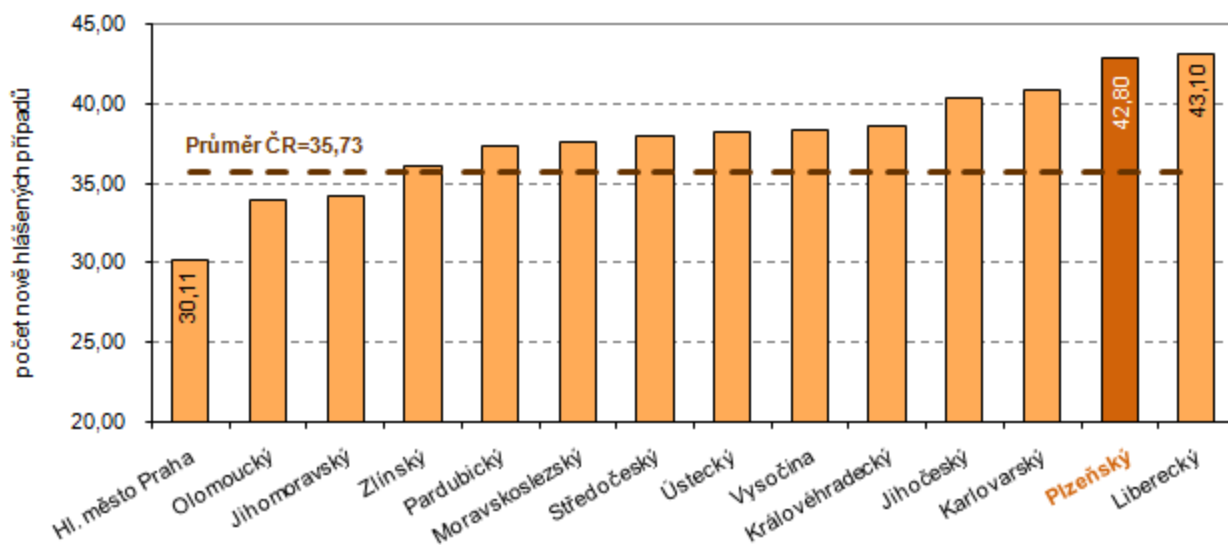
Při porovnání krajů ČR dosáhlo nejlepších výsledků v pracovní neschopnosti Hl. město Praha, kde kromě nejnižší relativní četnosti výskytu dočasné pracovní neschopnosti (30,11 nově hlášených případů na 100 pojištěnců) byla zjištěna také nejkratší průměrná doba trvání 1 případu pracovní neschopnosti (37,65 dne) a nejnižší podíl nevyužitého pracovního fondu (průměrné procento dočasné pracovní neschopnosti 3,098).

Naopak nejdelší průměrná doba trvání 1 případu dočasné pracovní neschopnosti byla zaznamenána v krajích Zlínském (52,09 dne) a Moravskoslezském (50,03 dne). Nejvyššího průměrného procenta dočasné pracovní neschopnosti bylo dosaženo opět v Moravskoslezském (5,127) a Zlínském kraji (5,116). Nejvyšší výskyt nově hlášených případů dočasné pracovní neschopnosti, konkrétně 43,10 na 100 pojištěnců, byl poté zaznamenán v Libereckém kraji.

### Dočasná pracovní neschopnost v krajích ČR v roce 2016

ČR, kraje	Průměrný počet nemocensky pojištěných	Nově hlášené případy dočasné pracovní neschopnosti		Kalendářní dny dočasné pracovní neschopnosti	Průměrná doba trvání 1 případu dočasné pracovní neschopnosti	Průměrné procento dočasné pracovní neschopnosti
		celkem	na 100 nemocensky pojištěných			
<b>Česká republika</b>	<b>4 571 305</b>	<b>1 633 347</b>	<b>35,73</b>	<b>70 251 956</b>	<b>43,01</b>	<b>4,199</b>
v tom kraje:						
Hl. město Praha	1 222 044	368 000	30,11	13 856 378	37,65	3,098
Středočeský	428 917	162 961	37,99	6 617 571	40,61	4,215
Jihočeský	226 421	91 364	40,35	4 158 302	45,51	5,018
<b>Plzeňský</b>	<b>220 767</b>	<b>94 631</b>	<b>42,80</b>	<b>3 804 302</b>	<b>40,20</b>	<b>4,708</b>
Karlovarský	86 580	35 381	40,80	1 413 660	39,96	4,461
Ústecký	279 887	106 981	38,22	4 602 775	43,02	4,493
Liberecký	149 774	64 680	43,10	2 577 424	39,85	4,702
Královéhradecký	191 281	73 714	38,54	2 991 944	40,59	4,274
Pardubický	195 768	72 999	37,29	3 198 230	43,81	4,464
Vysočina	175 624	67 288	38,31	3 042 647	45,22	4,734
Jihomoravský	482 784	165 102	34,20	7 418 920	44,94	4,199
Olomoucký	231 274	78 526	33,95	3 815 258	48,59	4,507
Zlínský	218 311	78 468	36,00	4 087 454	52,09	5,116
Moravskoslezský	461 874	173 252	37,51	8 667 091	50,03	5,127

### Nově hlášené případy dočasné pracovní neschopnosti na 100 nemocensky pojištěných v krajích ČR v roce 2016



#### Okresy Plzeňského kraje

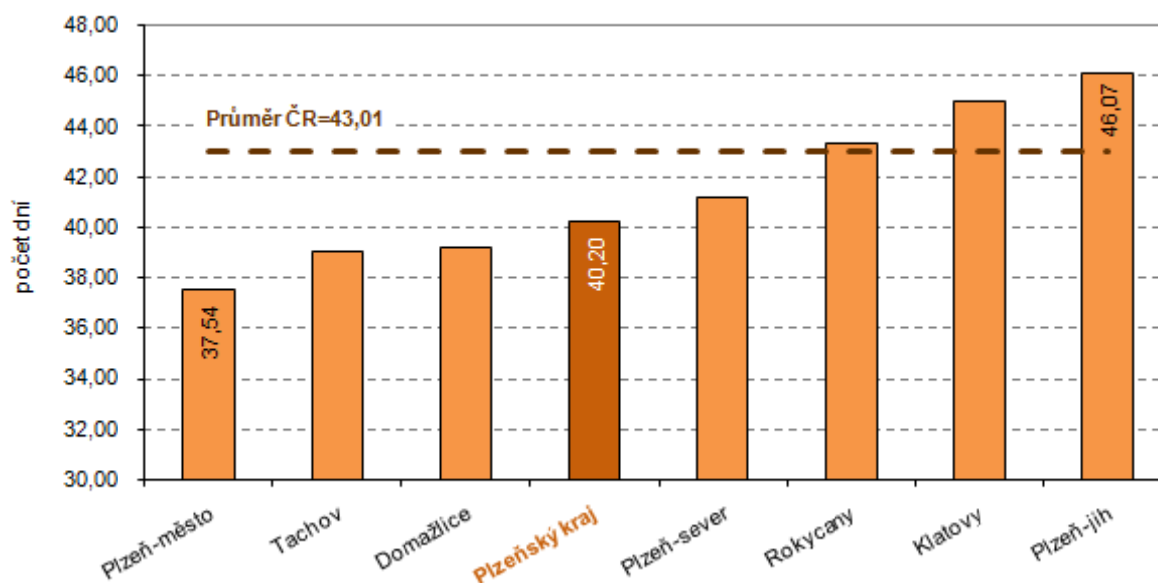
Nejnižší počet nově hlášených případů dočasné pracovní neschopnosti na 100 pojištěnců byl zaznamenán v okresech Plzeň-město 39,27 a Plzeň-sever 42,53. Naopak k okresům s nejvyšším počtem nově hlášených případů dočasné pracovní neschopnosti na 100 pojištěnců patřil okres Tachov 55,38 a Rokycany 48,48. Zároveň bylo v těchto dvou okresech zaznamenáno i nejvyšší průměrné procento dočasné pracovní neschopnosti (Tachov 5,910 a Rokycany 5,743). Nejnižšího průměrného procenta dočasné pracovní neschopnosti s hodnotou 4,027 bylo naopak dosaženo v okrese Plzeň-město.

Doba trvání 1 případu dočasné pracovní neschopnosti byla nejkratší v okresech Plzeň-město, kde v průměru dosahovala 37,54 dne, a v okrese Tachov 39,06 dne. Nejdéle poté v průměru trval 1 případ dočasné pracovní neschopnosti v okrese Plzeň-jih, a to 46,07 dne.

#### Dočasná pracovní neschopnost podle okresů Plzeňského kraje v roce 2016

Kraj, okresy	Průměrný počet nemocensky pojištěných	Nově hlášené případy dočasné pracovní neschopnosti		Kalendářní dny dočasné pracovní neschopnosti	Průměrná doba trvání 1 případu dočasné pracovní neschopnosti	Průměrné procento dočasné pracovní neschopnosti
		celkem	na 100 nemocensky pojištěných			
<b>Plzeňský kraj</b>	<b>220 767</b>	<b>94 631</b>	<b>42,80</b>	<b>3 804 302</b>	<b>40,20</b>	<b>4,708</b>
v tom okresy:						
Domažlice	17 013	7 699	45,25	301 536	39,17	4,842
Klatovy	23 489	10 024	42,67	451 301	45,02	5,249
Plzeň-město	106 140	41 677	39,27	1 564 419	37,54	4,027
Plzeň-jih	19 489	8 447	43,34	389 180	46,07	5,456
Plzeň-sever	17 878	7 603	42,53	313 196	41,19	4,786
Rokycany	17 024	8 253	48,48	357 823	43,36	5,743
Tachov	19 733	10 928	55,38	426 847	39,06	5,910

**Průměrná doba trvání 1 případu dočasné pracovní neschopnosti v okresech Plzeňského kraje v roce 2016**



## ČR a Plzeňský kraj

Po porovnání dosažených hodnot relativních ukazatelů pracovní neschopnosti v ČR s Plzeňským krajem bylo zjištěno, že se náš kraj v případě četnosti výskytu pracovní neschopnosti i v podílu nevyužitého pracovního fondu nachází nad republikovým průměrem. Naopak v České republice trvá v průměru 1 případ dočasné pracovní neschopnosti déle, než je tomu v rámci Plzeňského kraje.

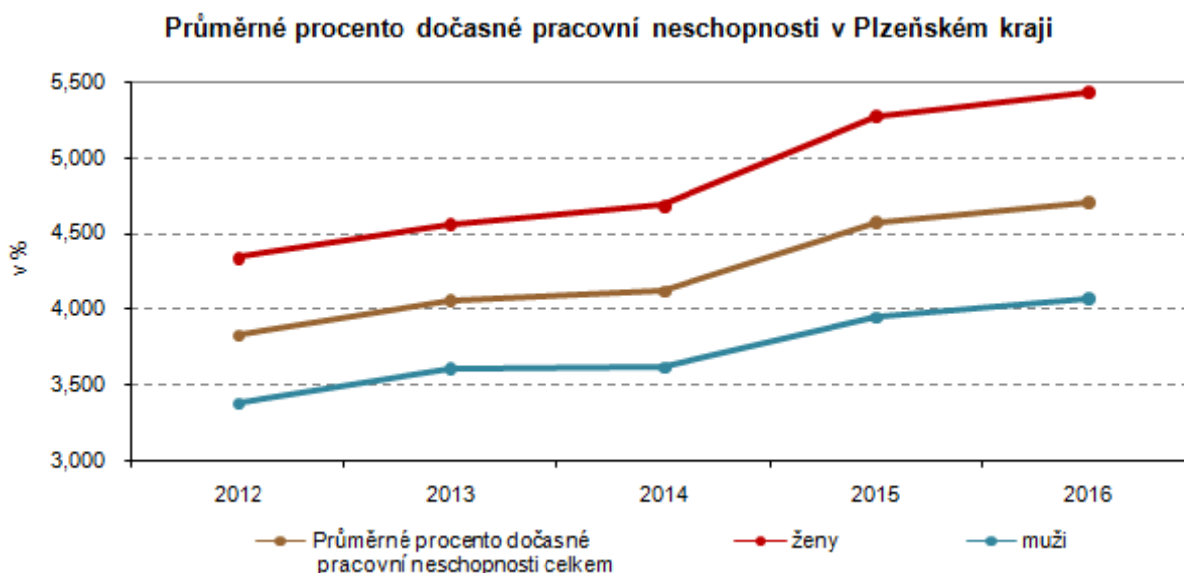
V České republice připadlo na 100 pojištěnců 35,73 nově hlášených případů dočasné pracovní neschopnosti, což představuje o 7,07 nově hlášených případů nižší hodnotu, než byla mapována v Plzeňském kraji. Průměrné procento dočasné pracovní neschopnosti v České republice činilo 4,199 a v porovnání s Plzeňským krajem bylo nižší o 0,509 procentních bodů. Průměrná doba trvání 1 případu dočasné pracovní neschopnosti představovala v České republice 43,01 dne a oproti Plzeňskému kraji byla delší o 2,81 dne.

**Pracovní neschopnost žen dosahovala oproti mužům vyšších hodnot**, a to jak v České republice, tak v Plzeňském kraji. V roce 2016 činilo průměrné procento dočasné pracovní neschopnosti žen v ČR 4,675 a bylo v porovnání s muži vyšší o 0,935 procentních bodů. V Plzeňském kraji byla dosažená hodnota průměrného procenta dočasné pracovní neschopnosti žen 5,435 a v porovnání s muži byla vyšší o 1,366 procentních bodů. Vyšší průměrné procento pracovní neschopnosti žen ovlivňovala jejich vyšší nemocnost, zatímco muži zůstávali častěji v pracovní neschopnosti z důvodu pracovního a ostatního úrazu. V roce 2016 trvala v České republice průměrná doba 1 případu dočasné pracovní neschopnosti žen o 4,53 dne déle než u mužů, v Plzeňském kraji o 7,14 dne.

**Podle odvětvové klasifikace CZ-NACE** bylo dosaženo nejvyššího celkového průměrného procenta dočasné pracovní neschopnosti v ČR v Podpůrné činnosti při těžbě, a to 7,194. Naopak nejnižšího průměrného procenta dočasné pracovní neschopnosti (1,345) bylo dosaženo v odvětví Činnosti v oblasti informačních technologií. V ČR trval v průměru nejdéle 1 případ dočasné pracovní neschopnosti v odvětví Činnosti exetoriálních organizací a služeb 132,67 dne a v Bezpečnostní a pátrací činnosti 67,81 dne. Nejkratší průměrná doba trvání 1 případu dočasné pracovní neschopnosti 23,61 dne byla zaznamenána v odvětví Činnosti informačních technologií.

Na celkovém počtu 46 713 **pracovních úrazů s dobou nad tři dny** v ČR v roce 2016 se Plzeňský kraj podílel 7,1 %. Podle секcí CZ-NACE bylo v ČR nejvíce úrazů ve Zpracovatelském průmyslu, a to celkem 20 446, tj. 43,8 %.

V roce 2016 bylo v ČR dosaženo 104 **smrteľných úrazů**. Plzeňský kraj se na nich podílel 9,6 %. Počet smrteľných úrazů v Plzeňském kraji byl spolu s krajem Středočeským druhý nejvyšší v republice, první byl kraj Moravskoslezský.



**Mezi lety 2012 až 2016** došlo v Plzeňském kraji k nárůstu průměrného procenta dočasné pracovní neschopnosti celkem z 3,827 na 4,708, tj. o 0,881 procentních bodů. Na růstu pracovní neschopnosti se nejvíce podílelo zvyšování průměrného procenta dočasné pracovní neschopnosti pro nemoc, které vzrostlo ve sledovaném období o 0,834 procentních bodů. Přičemž růst průměrného procenta dočasné pracovní neschopnosti se ve sledovaném časovém období projevil výrazněji u žen, u nichž se průměrné procento zvýšilo o 1,096 procentních bodů a u mužů jen o 0,694 procentních bodů.

**Rozdíly u ukazatelů pracovní neschopnosti v jednotlivých okresech a krajích** souvisí s celou řadou faktorů, mezi které patří vývoj situace na trhu práce, podíl nezaměstnaných, struktura hospodářství, životní prostředí, vzdělanostní a věková struktura obyvatel v daném regionu či okrese. Mezi tyto faktory patří také výše průměrné mzdy, která má vliv nejen na meziregionální rozdíly, ale také na rozdílné hodnoty mezi pohlavími. Mezi další příčiny vytvářející rozdíly v pracovní neschopnosti mezi ženami a muži je možné uvést například rozdílný přístup k jejich zdravotnímu stavu a prevenci vůbec. Ženy dbají o své zdraví více než muži a častěji navštěvují lékaře, muži naopak mají větší tendenci svůj zdravotní stav podceňovat.

Více informací naleznete v publikaci Pracovní neschopnost pro nemoc a úraz v České republice - za rok 2016: <https://www.czso.cz/csu/czso/pracovni-neschopnost-pro-nemoc-a-uraz-v-ceske-republice-za-rok-2016>.