

KOMENTÁŘ

19. 3. 2019

Regionální makroekonomické ukazatele Plzeňského kraje

Hodnoty hrubého domácího produktu naznačují, že si Plzeňský kraj vede dobře. HDP kraje vzrostl v roce 2017 nejvíce od roku 2011 a na obyvatele dosahuje Plzeňský kraj již 82,8 % průměru EU 28 v PPS. Čistý disponibilní příjem domácností v Plzeňském kraji byl třetí nejvyšší v ČR po HI. městě Praze a Středočeském kraji.

Hrubý domácí produkt Plzeňského kraje

V roce 2017 dosáhl HDP v Plzeňském kraji 255,2 mld. Kč v běžných cenách, tj. 5,1 % z vytvořeného HDP v ČR. Tento podíl se dlouhodobě nemění a pohybuje se kolem 5 %. V mezikrajském srovnání představuje podíl regionálního HDP šestou nejvyšší hodnotu. Nejvyššího podílu dosáhly HI. město Praha (25,4 %), Středočeský (11,9 %), Jihomoravský (10,5 %) a Moravskoslezský kraj (9,4 %), naopak nejnižší byl v kraji Karlovarském (1,9 %).

Vybrané makroekonomické ukazatele za Plzeňský kraj

| | Měřicí jednotka | 2011 | 2012 | 2013 | 2014 | 2015 | 2016 | 2017 |
|--|-----------------|---------|---------|---------|---------|---------|---------|---------|
| Hrubý domácí produkt (běžné ceny) | mil. Kč | 202 607 | 198 464 | 208 139 | 222 957 | 233 234 | 243 655 | 255 226 |
| na 1 obyvatele | Kč | 354 520 | 346 955 | 363 319 | 388 432 | 405 156 | 421 813 | 440 631 |
| průměr ČR = 100 | % | 92,3 | 89,8 | 93,2 | 94,8 | 92,9 | 93,5 | 92,4 |
| předchozí rok = 100 (srovnatelné ceny) | % | 102,3 | 95,9 | 102,9 | 104,3 | 103,4 | 103,0 | 104,0 |
| Tvorba hrubého fixního kapitálu (běžné ceny) ¹⁾ | mil. Kč | 49 239 | 46 078 | 46 813 | 44 773 | 51 272 | 50 962 | . |
| na 1 obyvatele ¹⁾ | Kč | 86 158 | 80 554 | 81 716 | 78 002 | 89 066 | 88 225 | . |
| průměr ČR = 100 ¹⁾ | % | 84,8 | 80,5 | 83,6 | 75,7 | 77,2 | 78,4 | . |

¹⁾ data za rok 2017 nejsou v regionálním členění k dispozici

V roce 2017 činil **meziroční nárůst HDP v běžných cenách** za Plzeňský kraj 4,7 %, v ČR dosáhl výše 5,9 %. Nejvyšší meziroční nárůst o 10,1 % byl zaznamenán v Královhradeckém kraji, následovaný Středočeským krajem (o 7,5 %) a HI. městem Prahou (o 6,9 %). V EU 28 činil průměrný meziroční nárůst HDP v PPS 2,8 % a v ČR 5,0 %.

Nejvyšší HDP na obyvatele v Kč vykazuje HI. město Praha, které dosahuje 209,3 % průměru ČR, následované Jihomoravským krajem s 94,4 % a Středočeským krajem s 93,5 %. Plzeňský kraj obsadil pátou příčku s 92,4 % v mezikrajském porovnání.

KOMENTÁŘ

Vývoj regionálního HDP ve srovnatelných cenách, rok 1995 = 100

| | 2008 | 2009 | 2010 | 2011 | 2012 | 2013 | 2014 | 2015 | 2016 | 2017 |
|------------------------|--------------|--------------|--------------|--------------|--------------|--------------|--------------|--------------|--------------|--------------|
| Česká republika | 153,3 | 145,9 | 149,2 | 151,9 | 150,7 | 149,9 | 154,0 | 162,2 | 166,2 | 173,4 |
| v tom kraje: | | | | | | | | | | |
| Hl. město Praha | 183,9 | 173,8 | 177,5 | 176,0 | 175,6 | 176,5 | 180,6 | 198,3 | 202,6 | 212,0 |
| Středočeský | 190,2 | 177,5 | 180,0 | 191,3 | 189,8 | 186,6 | 194,3 | 201,6 | 214,1 | 230,6 |
| Jihočeský | 133,0 | 128,4 | 129,7 | 129,3 | 130,0 | 129,1 | 130,1 | 134,0 | 136,9 | 141,0 |
| Plzeňský | 141,6 | 140,5 | 147,9 | 151,3 | 145,0 | 149,2 | 155,6 | 160,8 | 165,7 | 172,3 |
| Karlovarský | 106,2 | 103,5 | 101,7 | 100,3 | 99,0 | 97,4 | 98,6 | 100,2 | 100,5 | 103,3 |
| Ústecký | 124,5 | 124,5 | 120,5 | 118,7 | 118,1 | 116,4 | 116,8 | 123,0 | 120,8 | 122,3 |
| Liberecký | 140,5 | 131,1 | 137,4 | 141,4 | 141,1 | 139,3 | 141,5 | 148,6 | 152,2 | 158,4 |
| Královohradecký | 148,7 | 143,1 | 148,3 | 150,1 | 147,3 | 144,6 | 150,2 | 156,4 | 163,6 | 180,3 |
| Pardubický | 149,1 | 142,6 | 149,7 | 154,8 | 144,5 | 145,0 | 150,1 | 158,3 | 162,6 | 169,9 |
| Vysočina | 151,4 | 146,1 | 148,4 | 153,2 | 153,5 | 150,6 | 152,3 | 157,6 | 161,2 | 167,9 |
| Jihomoravský | 149,4 | 142,2 | 146,1 | 150,4 | 152,5 | 156,7 | 160,7 | 168,9 | 169,8 | 172,9 |
| Olomoucký | 137,4 | 131,5 | 136,9 | 140,7 | 139,9 | 137,5 | 142,2 | 148,0 | 153,0 | 159,8 |
| Zlínský | 160,1 | 153,6 | 156,8 | 161,3 | 157,2 | 157,1 | 167,3 | 169,2 | 173,1 | 180,0 |
| Moravskoslezský | 129,8 | 119,2 | 123,6 | 128,2 | 127,6 | 122,1 | 125,0 | 129,0 | 132,3 | 135,9 |

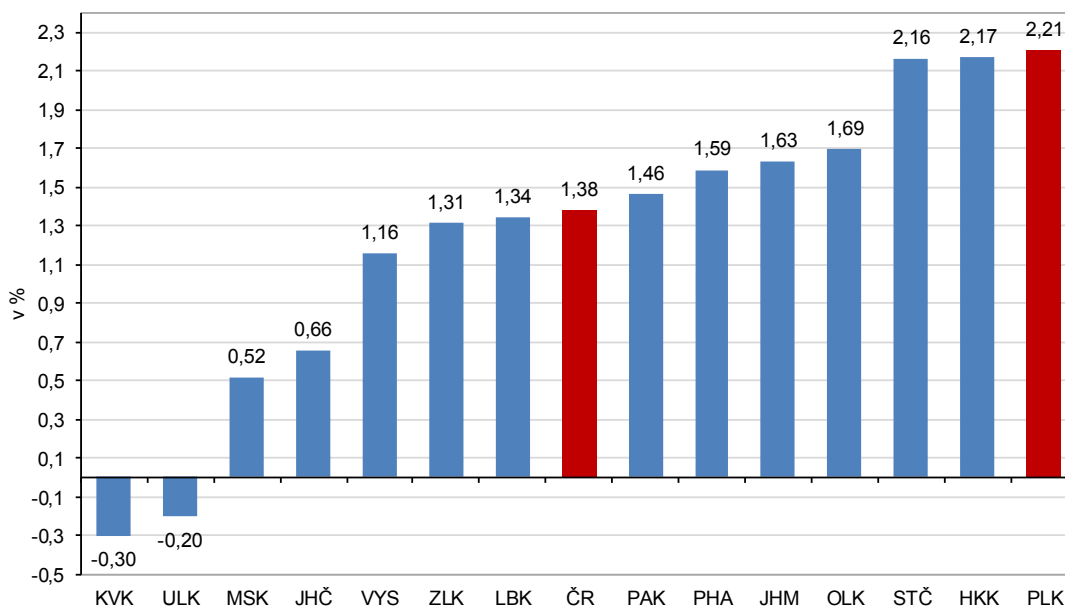
Ve všech krajích ČR došlo k nárůstu **HDP ve stálých cenách**, za Plzeňský kraj dosáhl v roce 2017 výše 172,3 % HDP roku 1995. V Plzeňském kraji roste jeho hodnota nepřetržitě od roku 2013 a meziroční nárůst činil 6,6 p. b. Jedná se o nejvyšší tempo růstu v kraji od roku 2011. Nejvyšší meziroční nárůst mezi kraji ČR, a to o 16,7 p. b., byl zaznamenán u Královohradeckého a Středočeského kraje (o 16,5 p. b.). Karlovarský kraj se v roce 2017 těsně přiblížil k hodnotě HDP z roku 2009.

Průměrným tempem meziročního růstu HDP mezi roky 2008–2017 ve výši 2,21 % se řadí Plzeňský kraj na první místo v ČR. Druhé a třetí nejvyšší tempo vykazují Královohradecký a Středočeský kraj.

Srovnání z hlediska konvergence krajského i celostátního HDP k průměru HDP EU 28 v EUR přináší shora uvedená tabulka. Česká republika v roce 2017 dosahuje ve srovnání s rokem 2011 nepatrně vyšší hodnoty HDP vůči průměru EU, rozdíl činí 0,7 p. b. V pěti krajích hodnoty HDP nedosáhly v roce 2017 úrovně roku 2011. Nejvyšší je tento rozdíl v Ústeckém (-3,2 p. b.) a Karlovarském kraji (-2,5 p. b.). V tomto směru si nejlépe ze všech regionů vedl Královohradecký kraj, neboť nárůst HDP v roce 2017 oproti roku 2011 činil 4,6 p. b. Plzeňský kraj zaznamenal oproti roku 2011 nárůst o 0,8 p. b. Trendem posledních let 2014–2017 je dosahování vyššího tempa růstu HDP v ČR a jejich regionech ve srovnání s průměrem EU 28. Lze proto předpokládat další navýšení poměru celostátního i krajských HDP na obyvatele k průměru EU, a tím může dojít i k přefázení regionů ze skupiny zaostávajících do tranzitivních.

KOMENTÁŘ

Průměrné tempo růstu HDP, 1995 = 100 (2008–2017)



Porovnání regionálního HDP na obyvatele v EUR s průměrem EU 28, průměr EU = 100

| | 2011 | 2012 | 2013 | 2014 | 2015 | 2016 | 2017 |
|------------------------|-------------|-------------|-------------|-------------|-------------|-------------|-------------|
| Česká republika | 59,6 | 57,7 | 56,0 | 53,7 | 54,9 | 57,0 | 60,3 |
| v tom kraje: | | | | | | | |
| Hl. město Praha | 125,9 | 120,7 | 116,7 | 109,4 | 115,5 | 119,1 | 126,3 |
| Středočeský | 53,8 | 52,3 | 50,1 | 49,4 | 49,5 | 52,8 | 56,4 |
| Jihočeský | 49,7 | 49,0 | 47,8 | 45,2 | 45,2 | 46,9 | 49,0 |
| Plzeňský | 55,0 | 51,9 | 52,2 | 50,9 | 51,0 | 53,3 | 55,8 |
| Karlovarský | 42,5 | 40,7 | 39,1 | 37,0 | 36,8 | 37,4 | 40,0 |
| Ústecký | 46,9 | 45,3 | 43,4 | 40,6 | 42,1 | 41,7 | 43,7 |
| Liberecký | 45,7 | 44,8 | 43,4 | 41,7 | 42,5 | 44,1 | 46,2 |
| Královéhradecký | 51,4 | 49,8 | 48,2 | 47,1 | 47,6 | 50,6 | 56,0 |
| Pardubický | 49,8 | 45,8 | 45,1 | 43,7 | 44,7 | 46,4 | 49,1 |
| Vysočina | 49,1 | 48,4 | 47,0 | 44,7 | 44,9 | 46,8 | 49,6 |
| Jihomoravský | 56,2 | 55,6 | 55,7 | 53,0 | 53,9 | 55,0 | 57,0 |
| Olomoucký | 46,1 | 45,0 | 43,3 | 41,8 | 42,2 | 44,3 | 47,3 |
| Zlínský | 50,4 | 48,5 | 47,5 | 47,9 | 47,2 | 49,0 | 51,7 |
| Moravskoslezský | 51,1 | 49,7 | 46,6 | 45,1 | 45,6 | 47,3 | 49,7 |

KOMENTÁŘ

Investice vyjádřené tvorbou hrubého fixního kapitálu

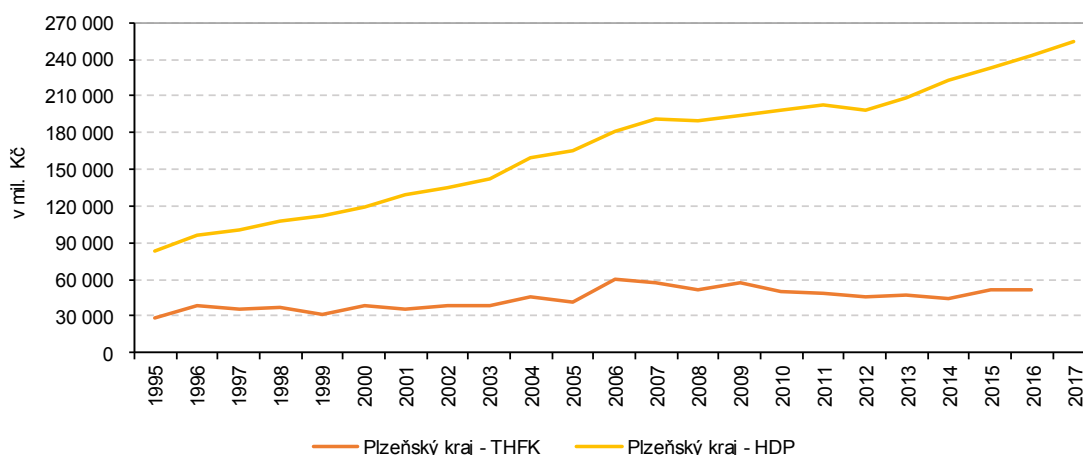
Investice dosáhly v Plzeňském kraji v roce 2016 hodnoty 51 mld. Kč (v běžných cenách), což v této absolutní hodnotě v mezikrajském srovnání řadí kraj až na 9. místo. Nejvyšší meziroční nárůst o 9,6 % byl zaznamenán ve Středočeském kraji, největší pokles o 7,6 % v Moravskoslezském kraji. Meziroční pokles investic v ČR činil 2,3 %. Pouze ve třech krajích došlo k jejich nárůstu, ostatní kraje vykázaly pokles. Pokles v Plzeňském kraji byl 0,6 %. Hodnota investic na území ČR v roce 2017 se oproti roku 2016 zvýšila o 5,2 %. Regionální hodnoty investic za rok 2017 dosud nejsou vyčísleny.

Přihlédneme-li k výši investic vyjádřených v rozdílných měnových jednotkách, můžeme konstatovat, že zatímco investice v Kč signalizují v Plzeňském kraji pokles o 0,6 %, v EUR vzrostly o 0,3%.

Z hlediska regionální struktury investic zaujímá kraj HI. město Praha významné postavení. Na celkových investicích v ČR se podílí 28,5 %. Tradičně druhé místo patří Středočeskému kraji s 13,2 % a třetí v pořadí se umístil Jihomoravský kraj s 10,4 %. Plzeňský kraj zaujímá s 4,3 % až 9. místo.

V relativní hodnotě investic na 1 obyvatele dosahuje Plzeňský kraj 78,4 % průměru ČR a v tomto ukazateli se řadí na 6. místo v meziregionálním porovnání. Od roku 2014 má tento ukazatel v Plzeňském kraji mírně stoupající tendenci. Následující graf vystihuje vývoj tvorby hrubého fixního kapitálu a HDP.

Vývoj THFK a HDP v Plzeňském kraji (běžné ceny)



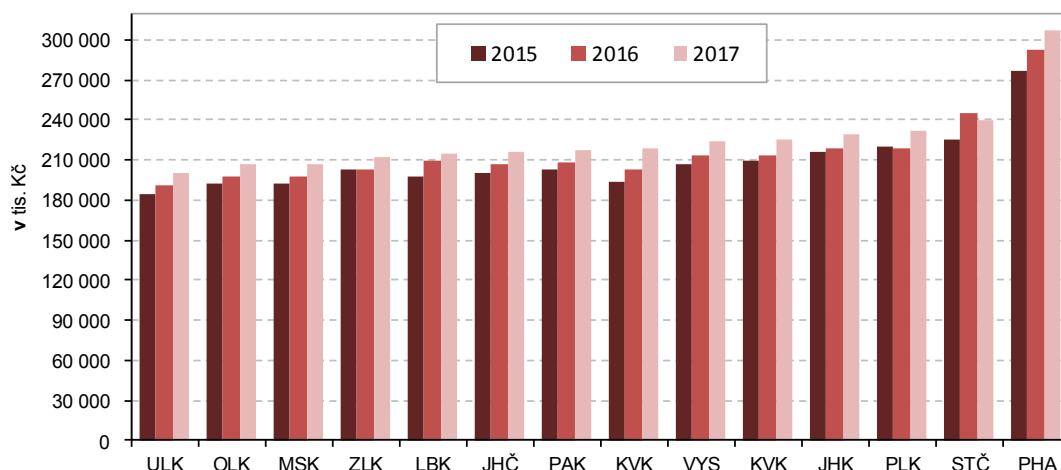
Významným ukazatelem je míra investic, která vyjadřuje poměr THFK k HDP (v běžných cenách) v daném území za určité období. V ČR míra investic dosáhla v roce 2017 výše 24,8 %, což je o 0,1 p. b. méně než v roce 2016. V Plzeňském kraji v roce 2016 činila 20,9 %.

KOMENTÁŘ

Čistý disponibilní důchod domácností

Ukazatel ČDDD je výsledkem tvorby a rozdělování důchodů v peněžní vyjádření a je určen na konečnou spotřebu domácností. Tento ukazatel ukazuje úroveň materiálního bohatství domácností trvale bydlících v daném regionu. Plzeňský kraj v roce 2017 se umístil s hodnotou 231 227 Kč **ČDDD na 1 obyvatele** na 3. místě za Hl. městem Prahou a Středočeským krajem v rámci mezikrajského porovnání. ČDDD na 1 obyvatele zaznamenala v Plzeňském kraji meziročně nárůst o 5,5 %. V roce 2017 patřil Plzeňský kraj mezi tři regiony, jejichž hodnota ČDDD na 1 obyvatele přesáhla republikový průměr.

ČDDD na 1 obyvatele podle krajů (běžné ceny)



Vývoj ČDDD na obyvatele v Kč podle krajů

| | 2011 | 2012 | 2013 | 2014 | 2015 | 2016 | 2017 |
|------------------------|----------------|----------------|----------------|----------------|----------------|----------------|----------------|
| Česká republika | 196 716 | 198 476 | 198 356 | 205 007 | 213 593 | 221 441 | 230 243 |
| v tom kraje: | | | | | | | |
| Hl. město Praha | 261 758 | 259 799 | 260 778 | 267 526 | 277 297 | 291 917 | 307 333 |
| Středočeský | 214 617 | 218 123 | 213 680 | 220 284 | 225 434 | 244 657 | 239 084 |
| Jihočeský | 187 282 | 187 872 | 186 381 | 194 442 | 200 701 | 206 474 | 216 124 |
| Plzeňský | 196 417 | 200 958 | 203 183 | 206 396 | 219 386 | 219 241 | 231 227 |
| Karlovarský | 175 979 | 174 102 | 177 037 | 183 723 | 193 989 | 202 262 | 218 050 |
| Ústecký | 175 477 | 173 160 | 173 267 | 175 769 | 183 912 | 191 419 | 199 757 |
| Liberecký | 182 224 | 183 256 | 183 701 | 190 434 | 198 011 | 208 970 | 214 796 |
| Královéhradecký | 188 333 | 192 131 | 192 578 | 200 263 | 208 983 | 212 937 | 225 712 |
| Pardubický | 182 704 | 188 145 | 186 944 | 195 778 | 202 508 | 208 085 | 217 611 |
| Vysočina | 188 157 | 188 757 | 190 519 | 196 623 | 206 568 | 212 743 | 223 271 |
| Jihomoravský | 190 738 | 195 121 | 198 722 | 205 549 | 216 403 | 219 175 | 228 749 |
| Olomoucký | 177 723 | 180 229 | 177 539 | 184 838 | 192 782 | 197 855 | 207 092 |
| Zlínský | 181 789 | 184 649 | 184 056 | 191 535 | 202 702 | 202 965 | 212 572 |
| Moravskoslezský | 178 272 | 179 177 | 178 040 | 185 622 | 192 264 | 197 074 | 207 152 |

KOMENTÁŘ

Rozdíl mezi Hl. městem Prahou a ostatními regiony je markantní. V roce 2017 činil rozdíl mezi nejbohatším regionem ČR - Hl. městem Prahou a nejchudším regionem - Ústeckým krajem v ČDDD na 1 obyvatele 107 576 Kč. Tento rozdíl se každoročně zvyšuje. Zatímco v roce 2015 činil rozdíl v ČDDD na 1 obyvatele mezi Plzeňským krajem a Hl. městem Prahou 57 911 Kč, v roce 2017 se zvýšil o 76 107 Kč, tj. téměř o třetinu.

Závěrem

Makroekonomické ukazatele ČR poskytují významné informace o stavu a vývoji ekonomiky v určitém územním celku, v našem případě o stavu hospodářství ČR a jejích regionů. Agregace vstupních údajů, jejich další strukturování a výpočty provádí ČSÚ v rámci národních resp. regionálních účtů.

Kontakt:

Ing. Jindřich Burian
Krajská správa ČSÚ v Plzni
Tel.: 377 612 252
E-mail: jindrich.burian@czso.cz