

KOMENTÁŘ

31. 1. 2022

Výzkum, vývoj a informační technologie v mezikrajském srovnání v roce 2020

V roce 2020 dosáhly v České republice celkové výdaje na výzkum a vývoj 113,4 miliardy korun, největší relativní nárůst byl zaznamenán v Jihomoravském kraji. Výdaje na financování vývoje a výzkumu v Plzeňském kraji dosáhly částky 4,9 mld. Kč a v regionu byl zaznamenán meziroční pokles pracovníků v této oblasti. Činnostmi v oblasti ICT se v České republice v roce 2020 zabývalo 209,5 tisíc zaměstnanců, z hlediska územního rozložení jsou ICT specialisté nejvíce koncentrováni v Praze, Jihomoravském a Středočeském kraji. Podíl domácností s připojením na internet se stále zvyšuje, v roce 2020 bylo připojeno více než čtyři pětiny domácností v ČR, kdy nejvyšší podíl těchto domácností byl v Plzeňském kraji.

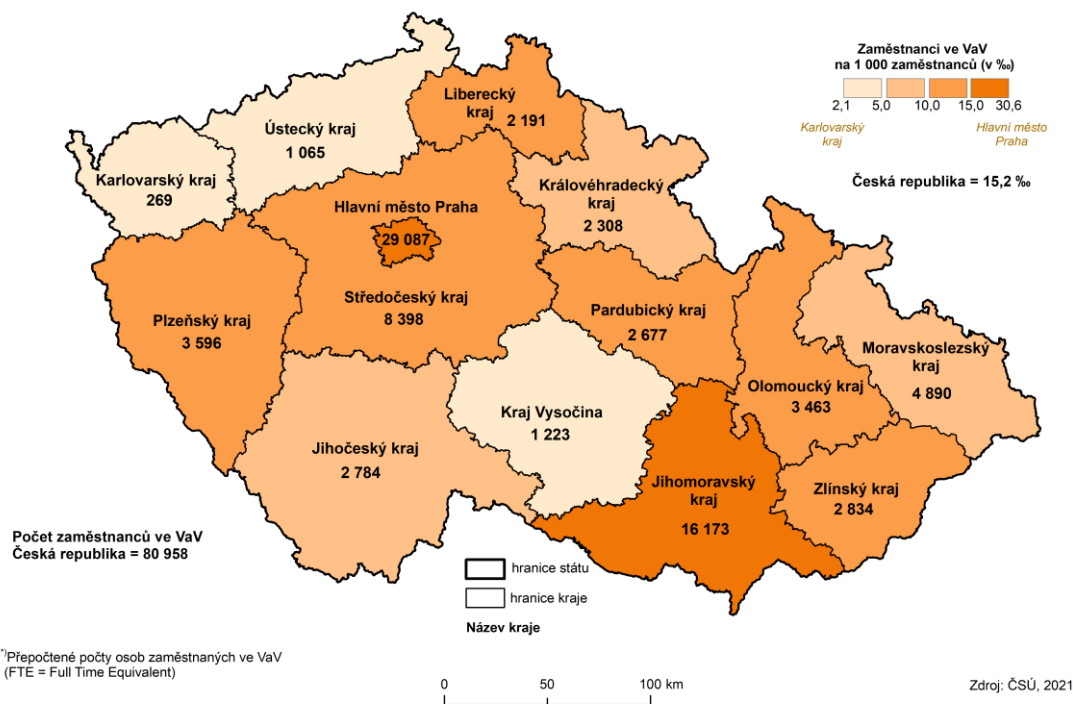
Výzkum a vývoj

Výzkumem a vývojem (VaV) se v České republice v roce 2020 zabývalo 80 958 osob (přepočteno na plnou roční pracovní dobu plně věnovanou VaV činností). V dlouhodobém pohledu počet těchto zaměstnanců stále roste, ve srovnání s rokem 2019 se zvýšil o 2,2 %, přičemž nárůst byl zaznamenán v polovině krajů. Více než třetina z celkového počtu zaměstnanců působila v Hl. m. Praze (35,9 %), pětina v Jihomoravském kraji. Naopak v deseti krajích podíl na počtu zaměstnanců VaV v České republice nedosáhl 5 %.

V roce 2020 dosáhly celkové výdaje na výzkum a vývoj 113,4 miliardy korun, proti roku 2019 vzrostly o 1,6 %. K největšímu meziročnímu nárůstu celkového objemu výdajů na výzkum a vývoj došlo v Jihomoravském kraji (o 8,7 %). Dlouhodobě nejdůležitějším centrem českého výzkumu a vývoje je však nadále Praha, v níž bylo v roce 2020 realizováno 38,3 % celkových výdajů v České republice, konkrétně 43,5 mld. Kč. S velkým odstupem za ní následovaly kraje Jihomoravský s 18,0 % a Středočeský s 13,0 %. Při přepočtu na regionální hrubý domácí produkt však dosáhl nejvyšší hodnoty Jihomoravský kraj (3,3 %), v Praze a Středočeském kraji výdaje dosahují 2,8, resp. 2,2 % HDP vytvořeného v příslušném kraji. Naproti tomu v Karlovarském kraji se podíl pohybuje jen kolem 0,3 %.

KOMENTÁŘ

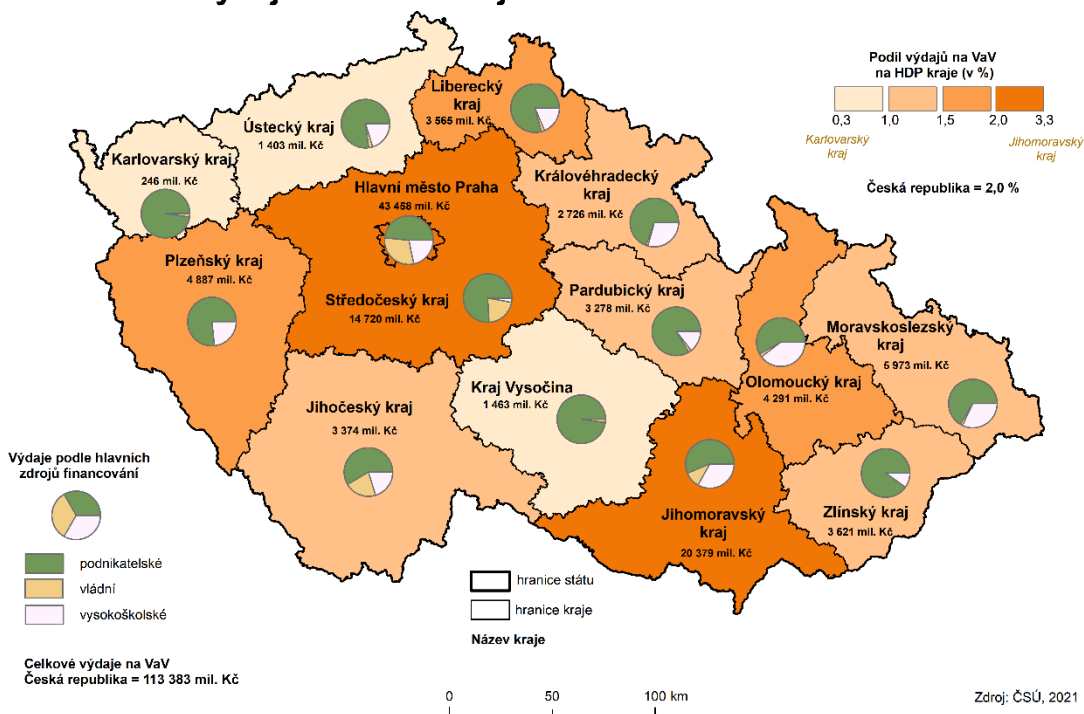
Zaměstnanci VaV (FTE) v krajích ČR v roce 2020^{*)}



Nejvíce prostředků na výzkum a vývoj bylo vynaloženo v podnikatelském sektoru, a to 69,1 mld. Kč, z toho téměř třetina (30,4 %) v Hl. m. Praze a dále 16,6 % v Jihomoravském kraji a 16,2 % ve Středočeském kraji. Ze státního rozpočtu bylo na přímou veřejnou podporu výzkumu a vývoje v roce 2020 vynaloženo 38,1 mld. Kč, tedy o 2,3 mld. více než v roce 2019. Největší část prostředků (16,8 mld. Kč) směřovala na výzkum a vývoj prováděný na veřejných vysokých školách, 12,0 mld. Kč získaly veřejné výzkumné instituce a 3,4 mld. Kč směřovalo do podnikatelského sektoru.

KOMENTÁŘ

Výdaje na VaV v krajích ČR v roce 2020

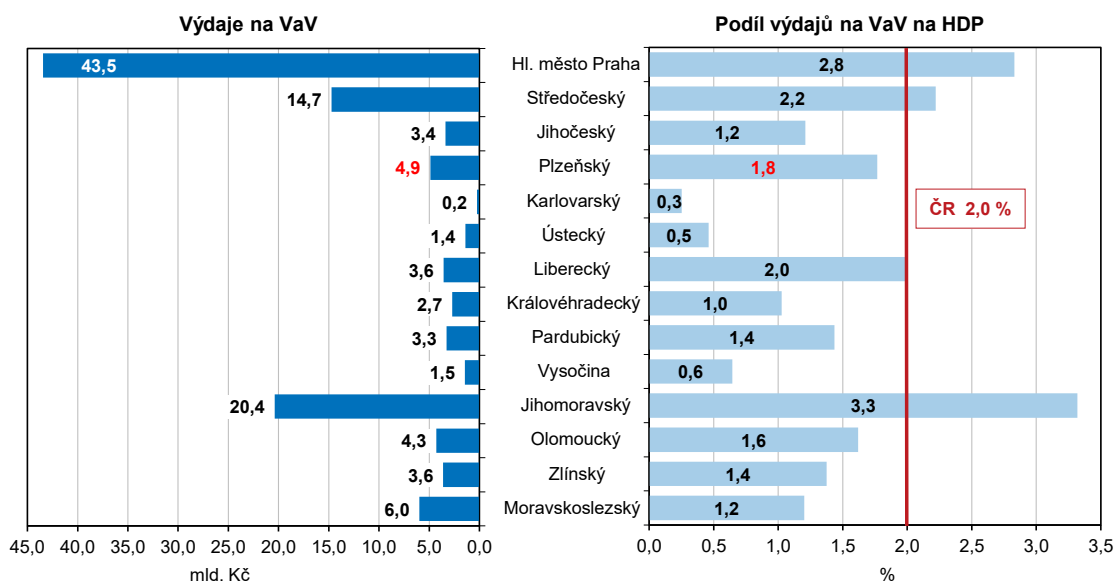


V Plzeňském kraji:

- Pracovalo v roce 2020 celkem 3 596 zaměstnanců vývoje a výzkumu, ve srovnání s rokem 2019 došlo k mírnému poklesu počtu zaměstnanců o 3,5 %.
- V roce 2020 bylo v podnikatelské sféře soustředěno 64,2 % a na akademické půdě téměř třetina z celkového počtu zaměstnanců vývoje a výzkumu.
- Došlo v roce 2020 k poklesu výdajů na financování vývoje a výzkumu na 4,9 mld. Kč. Výdaje dosáhly 1,8 % HDP vytvořeného v Plzeňském kraji.
- Bylo vynaloženo v roce 2020 nejvíce prostředků na vědu a výzkum v podnikatelském sektoru (3,7 mld. Kč).
- Ze státního rozpočtu směřovala na přímou veřejnou podporu výzkumu a vývoje necelá 1 mld. Kč, kde téměř tři čtvrtiny prostředků byly adresovány na vědu a výzkum prováděný na veřejných vysokých školách.

KOMENTÁŘ

Výdaje na výzkum a vývoj podle krajů v roce 2020



Informační a komunikační technologie

Činnostmi v oblasti ICT se v České republice zabývalo 209,5 tisíce zaměstnanců (fyzické osoby), z toho 51,7 % tvořili ICT specialisté a zbývající část ICT technici. Z hlediska územního rozložení jsou ICT specialisté nejvíce koncentrováni v Praze, Jihomoravském a Středočeském kraji. Pro zvýšení spolehlivosti dat z výběrového zjišťování byly tyto údaje vypočteny jako průměr z posledních 3 let (2018–2020).

Přestože se podíl domácností vybavených počítačem už v posledních letech nijak výrazně nemění (v roce 2020 představoval 78,5 %), podíl domácností s připojením na internet se stále zvyšuje. V roce 2020 dosáhl v republikovém průměru 81,9 %, nejvíce v Plzeňském kraji (85,2 %), nejméně v Ústeckém kraji (75,8 %).

Internet v České republice používá 81,6 % osob starších 16 let. Uživateli internetu v posledních letech přibývá hlavně mezi seniory. Podíl osob nad 55 let, které se připojují k internetu, se za posledních 10 let ztrojnásobil na současných 56,6 %. Ve věku 16–34 let užívá internet 98,2 % z obyvatel této věkové skupiny.

Rovněž roste podíl osob, které používají internet na mobilním telefonu. V roce 2020 jej používalo v Hlavním městě Praze 74,3 % uživatelů (z obyvatel ve věku 16 a více let), v roce 2011 to bylo pouze 16,1 %. K největšímu vzestupu došlo v Moravskoslezském kraji (z 5,9 % v roce 2011 na 69,1 % v roce 2020) a v Plzeňském kraji (z 8,0 % na 70,7 %).

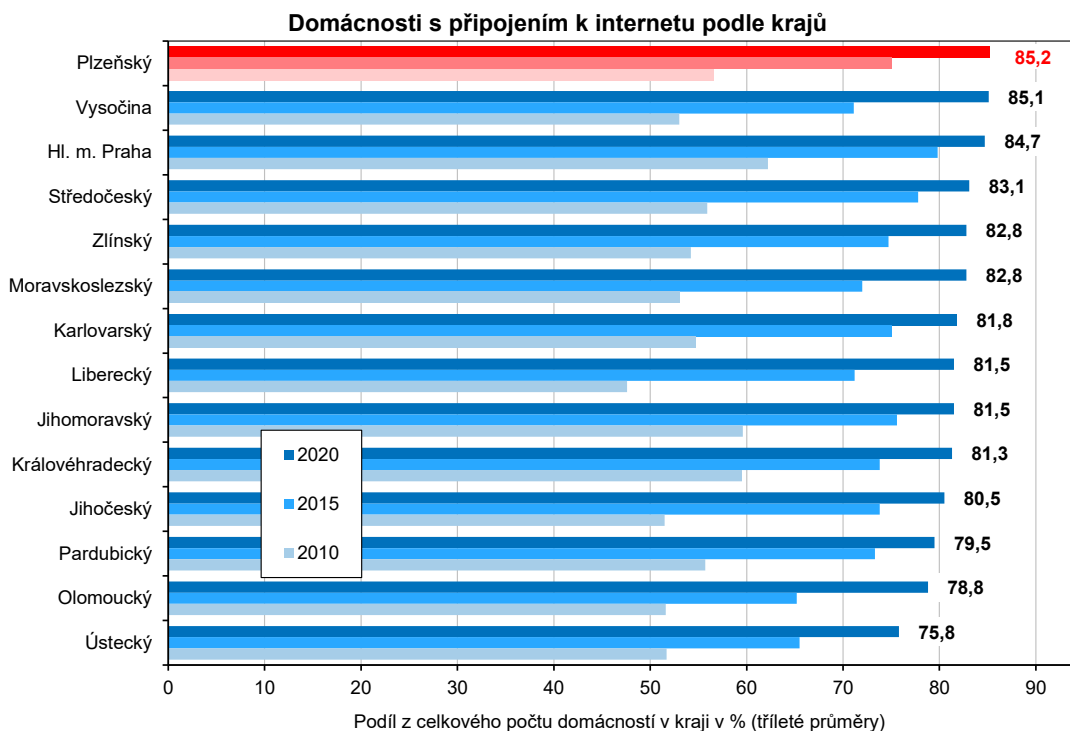
Internetové bankovníctví využívá v České republice 64,5 % osob starších 16 let, což je oproti roku 2010 trojnásobek. Zvyšuje se rovněž podíl online nakupujících. Ještě v roce 2010 v e-shopech nakupovala (nákup v posledních 12 měsících) pouze čtvrtina Čechů ve věku 16 a více

KOMENTÁŘ

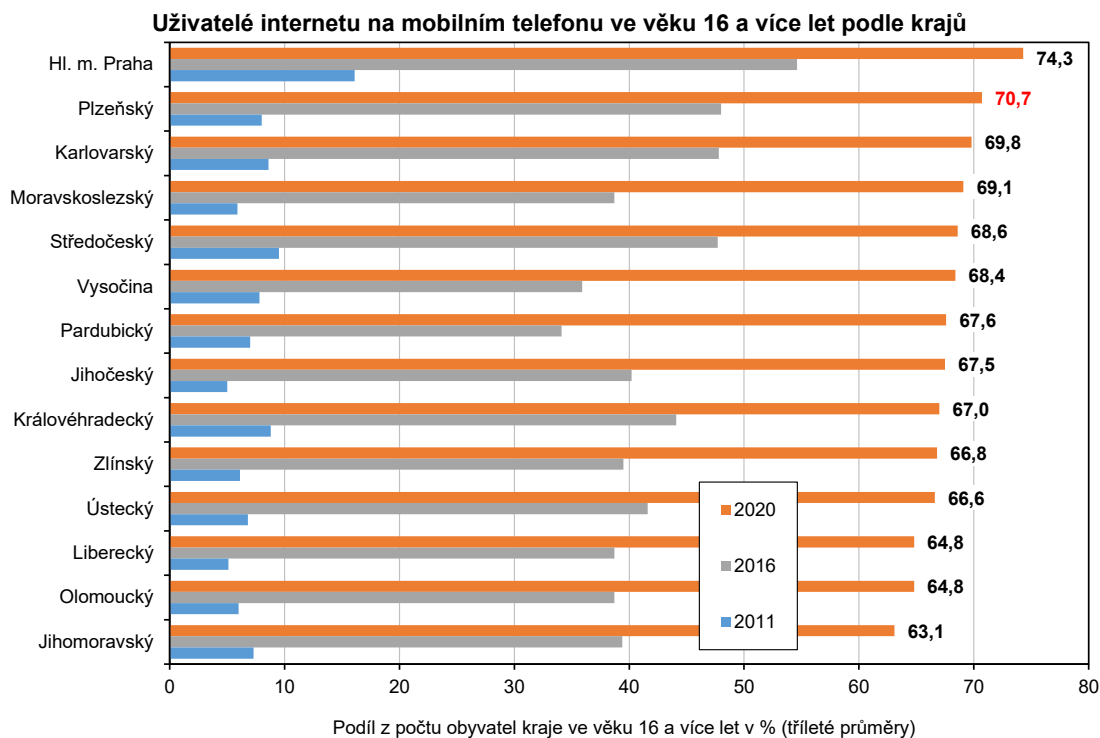
let, v roce 2020 to bylo již 64,6 %, přičemž podíl takto nakupujících se v posledních 3 letech každoročně zvyšuje zhruba o 5 procentních bodů.

V Plzeňském kraji:

- Bylo připojeno v roce 2020 k internetu 85,2 % domácností (nejvyšší podíl mezi kraji), což je o 10,1 procentních bodů více než před 5 lety.
- Podíl uživatelů internetu na mobilním telefonu ve věku 16 a více let byl 70,7 % v roce 2020, přičemž před pěti roky užívalo internet v mobilu necelé dvě pětiny těchto uživatelů. Jednalo se o druhý nejvyšší podíl v mezikrajském porovnání.
- Na internetu nakupovalo 63,7 % obyvatel ve věku 16 a více let v roce 2020, nejčastěji nakupovali obyvatelé ve věku 16–34 let (89,0 %), ve věku 35–54 let to bylo 76,0 % nakupujících.
- V roce 2020 využívalo internetové bankovníctví 64,8 % obyvatel ve věku 16 a více let, za posledních 5 let vzrostl počet uživatelů internetového bankovníctví o 17,3 procentních bodů.
- K sociálním sítím bylo v roce 2020 připojeno 53,8 % uživatelů ve věku 16 a více let, což je o 14,6 procentních bodů více než v roce 2011. Z toho nejčastějšími uživateli byli obyvatelé ve věku 16–34 let (94,2 %).



KOMENTÁŘ



Mnoho dalších informací najdete v aktualizované **sadě tabulek** s podrobnějším pohledem na oblast výzkumu, vývoje, informačních technologií a jejich využívání, který je možné získat z výkaznictví nebo z administrativních zdrojů dat. Kromě srovnání postavení jednotlivých krajů v roce 2020 je zde rovněž zobrazen vývoj v posledních letech.

Výzkum a vývoj v mezikrajském srovnání:

<https://www.czso.cz/csu/xp/vyzkum-a-vyvoj-v-mezikrajskem-srovnani>

ICT v mezikrajském porovnání:

<https://www.czso.cz/csu/xp/ict-v-mezikrajskem-porovnani>

Další poznatky z těchto oblastí (včetně grafů, kartogramů, komentářů a podrobné metodiky) můžete získat na stránkách:

https://www.czso.cz/csu/xp/veda_vyzkum-xp

https://www.czso.cz/csu/xp/informacni_spolecnost-xp

Kontakt:

Ing. Lenka Hamouzová
Krajská správa ČSÚ v Plzni

Tel.: 377 612 145

E-mail: lenka.hamouzova@czso.cz