

KOMENTÁŘ

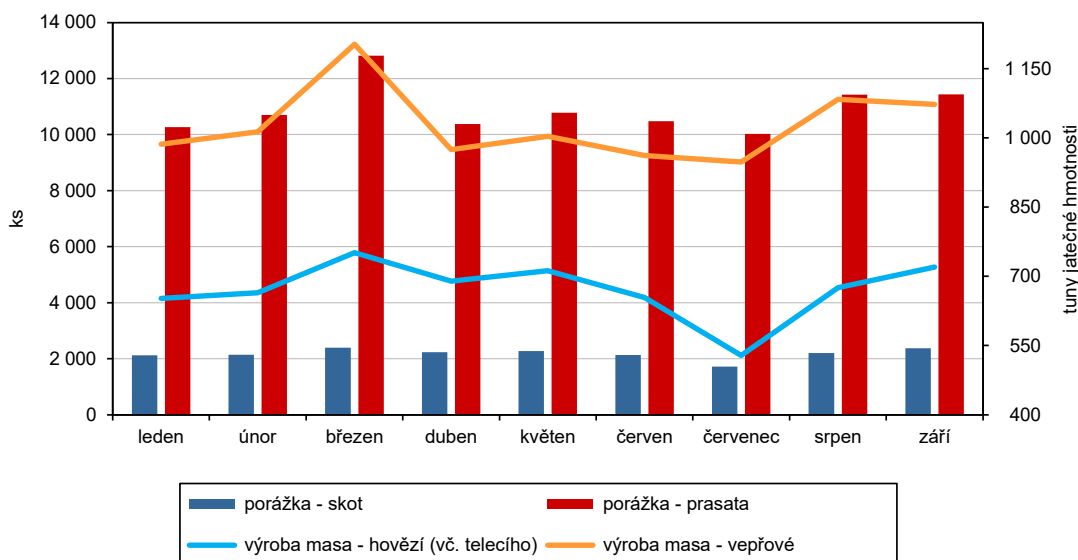
29. 12. 2021

Porážka hospodářských zvířat v Plzeňském kraji k 30. 9. 2021

V Plzeňském kraji bylo v roce 2021 za období ledna až září poráženo více kusů skotu i prasat než ve stejném období předchozího roku. V případě porážky ovcí a jehňat šlo o meziroční pokles poražených kusů. Nejvyšší regionální produkce masa bez drůbežního v roce 2021 byla zaznamenána v měsíci březnu.

Od počátku roku bylo v Plzeňském kraji k 30. 9. 2021 poráženo 19 590 kusů **skotu**, což bylo o 1 267 kusů více než ve stejném období roku 2020, největší početní nárůst je patrný u býků (o 668 kusů), dále pak u krav (o 486 kusů). Celkem bylo v regionu vyrobeno 15,3 tis. tun jatečné hmotnosti masa bez drůbežního, z toho 6,1 tis. tun tvořilo hovězí maso včetně telecího a 9,3 tis. tun bylo maso vepřové. Plzeňský kraj se na celkové výrobě hovězího masa v České republice podílel 11,4 %. Průměrná živá hmotnost skotu ve výše uvedeném období činila v kraji 580,1 kg na kus, což bylo v průměru o 2,6 kg na kus více v porovnání s průměrnou hodnotou v ČR. Naopak byl rozdíl v živé hmotnosti u býků, kde byl průměr v ČR o 5,2 kg vyšší než v Plzeňském kraji.

Porážka hospodářských zvířat a výroba masa v Plzeňském kraji v roce 2021



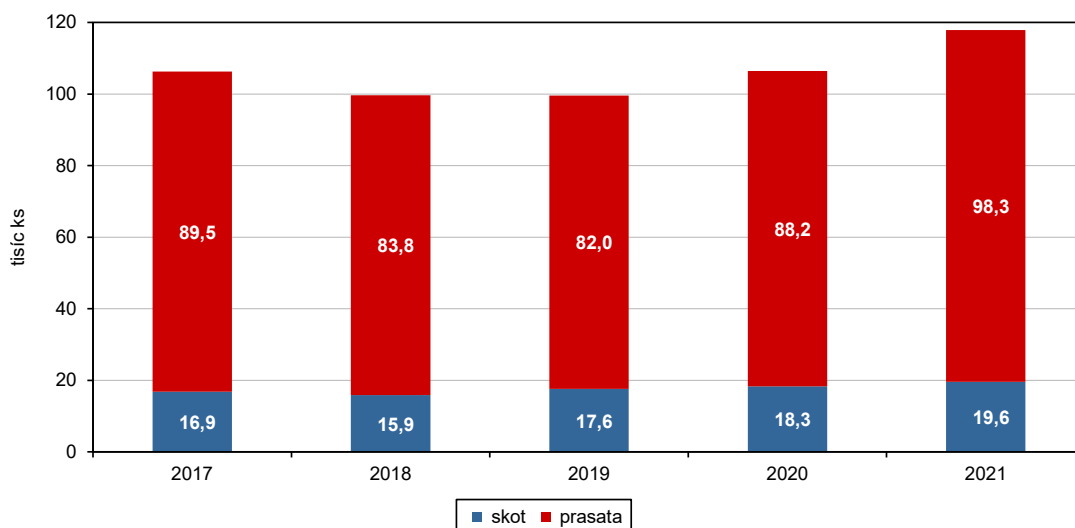
Na prvním místě v počtu poražených kusů skotu se nachází Pardubický kraj s 43,5 tisíci, na místě druhém Vysočina (37,0 tisíc kusů), kde v obou případech došlo k mírnému meziročnímu poklesu počtu poražených kusů. Třetí příčku obsadil kraj Plzeňský, který naopak zaznamenal meziroční nárůst ve sledovaném období o 6,9 %.

KOMENTÁŘ

V případě **porážky prasat** v Plzeňském kraji bylo zaznamenáno meziroční navýšení o 10 146 kusů, což bylo o 11,5 % více než v období ledna až září předchozího roku. V souvislosti s navýšením poražených kusů v Plzeňském regionu se zde zvýšila také výroba vepřového masa, a to o 988 tun jatečné hmotnosti. Průměrná živá hmotnost prasat (bez prasic a kanců) činila 121,0 kg a mírně převýšila hodnotu průměru ČR o 3,2 kg/ks.

Mezikrajské srovnání ukázalo, že největší počet poražených prasat byl evidován v Jihočeském kraji (425,7 tisíc kusů). Z dostupných údajů byl naopak nejmenší počet v kraji Libereckém (4,4 tisíce kusů). Nejvíce vepřového masa bylo vyrobeno v Jihočeském kraji (39,8 tun jatečné hmotnosti), jehož podíl tvořil téměř čtvrtinu celkové produkce vepřového masa v ČR.

Porážka hospodářských zvířat v Plzeňském kraji za období leden–září



V Plzeňském kraji byl zaznamenán v období ledna až září v porovnání se stejným obdobím roku 2020 nižší počet porážek u **ovcí i jehňat**, kde hodnota poražených kusů u ovcí byla nižší o 26,0 %, v případě samotných jehňat pokles o 12,4 %. Od ledna do září roku 2021 bylo poraženo 481 ovcí, z toho 333 jehňat. Výroba skopového a zároveň kozího masa v kraji poklesla téměř o 20 % na současnou hodnotu 7 tun jatečné hmotnosti a podílela se tak 7,9 % na celkové výrobě tohoto druhu masa v ČR. Největším producentem skopového a kozího masa byl Zlínský kraj, kde bylo vyrobeno 25,8 % celorepublikové produkce.

KOMENTÁŘ

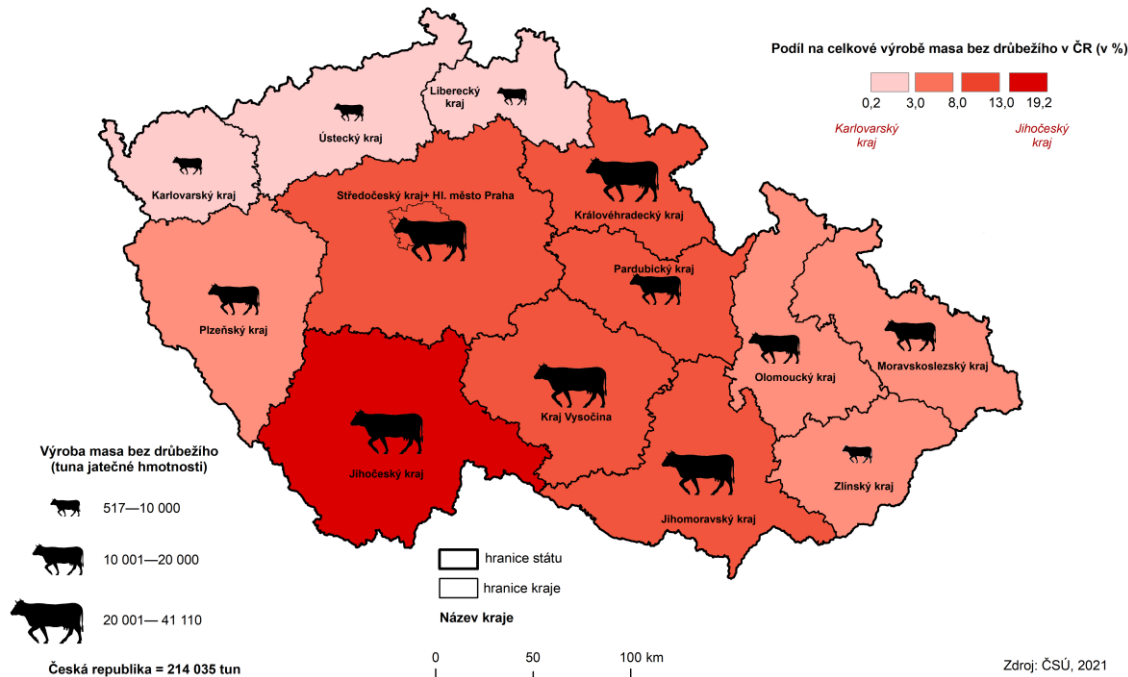
Porážka hospodářských zvířat v Plzeňském kraji

	Měřicí jednotka	leden - září				Podíl kraje na ČR ¹⁾	
		2020	2021	Rozdíl	Index 2021/2020	2020	2021
Porážka hospodářských zvířat							
skot celkem	ks	18 323	19 590	1 267	106,9	10,7	11,4
býci	ks	6 874	7 542	668	109,7	9,6	10,3
jalovice	ks	1 895	1 956	61	103,2	10,0	10,1
krávy	ks	8 935	9 421	486	105,4	12,0	12,8
telata	ks	329	347	18	105,5	8,4	8,7
prasata (bez prasnic a kanců)	ks	88 163	98 309	10 146	111,5	5,2	5,6
ovce (bez jehňat)	ks	200	148	-52	74,0	15,3	13,7
jehňata	ks	380	333	-47	87,6	6,1	6,5
Výroba masa (bez drůbežího)	tuna jatečné hm.	13 833	15 302	1 469	110,6	6,6	7,1
hovězí maso včetně telecího	tuna jatečné hm.	5 563	6 048	485	108,7	10,5	11,4
vepřové maso	tuna jatečné hm.	8 259	9 247	988	112,0	5,3	5,7
skopové a kozí maso	tuna jatečné hm.	9	7	-2	80,3	7,6	7,9
Průměrná živá hmotnost							
skot	kg živé hm./ks	570,7	580,1	9,4	101,6	-10,5	2,6
býci	kg živé hm./ks	664,9	671,8	6,9	101,0	-19,3	-5,2
prasata (bez prasnic a kanců)	kg živé hm./ks	120,5	121,0	0,5	100,4	1,9	3,2
ovce (bez jehňat)	kg živé hm./ks	50,1	49,3	-0,9	98,3	0,3	-1,7
jehňata	kg živé hm./ks	29,0	28,7	-0,3	99,1	-3,8	-1,7

¹⁾ u průměrné živé hmotnosti je uveden rozdíl proti průměrným hodnotám ČR v kg živé hm./ks

KOMENTÁŘ

Porážka hospodářských zvířat v krajích ČR v 1. až 3. čtvrtletí roku 2021 (výroba masa bez drůbežího)



Více informací na ústředních stránkách ČSÚ:

<https://www.czso.cz/csu/czso/porazky-hospodarskych-zvirat-zari-2021>

Kontakt:

Ing. Lenka Hamouzová

Krajská správa ČSÚ v Plzni

Tel.: 377 612 145

E-mail: lenka.hamouzova@czso.cz