

## KOMENTÁŘ

19. 11. 2021

### Zaměstnanost a nezaměstnanost v Plzeňském kraji ve 2. čtvrtletí 2021

Míra zaměstnanosti v kraji se meziročně mírně snížila v důsledku zhoršené epidemiologické situace. I tak si Plzeňský kraj dokázal udržet významné postavení v míře zaměstnanosti, která byla v porovnání s ostatními kraji na třetím místě. Nejvíce osob bylo zaměstnáno v odvětví zpracovatelského průmyslu. Obecná míra nezaměstnanosti meziročně vzrostla a Plzeňský kraj se v porovnání s ostatními kraji umístil na páté pozici.

Podle Výběrového šetření pracovních sil (VŠPS) bylo v Plzeňském kraji ve 2. čtvrtletí 2021 zaměstnáno 289,7 tis. osob. V porovnání se stejným obdobím předchozího roku se počet zaměstnaných osob snížil o 3,9 tis. osob. **Míra zaměstnanosti** (podíl počtu zaměstnaných na počtu všech osob 15letých a starších) meziročně klesla z 58,9 % ve 2. čtvrtletí 2020 na 58,1 %. V rámci mezikrajského porovnání byla míra zaměstnanosti dosažená v Plzeňském kraji třetí nejvyšší po Hl. městě Praze (62,9 %) a Středočeském kraji (59,4 %). V porovnání s Českou republikou byla hodnota tohoto ukazatele vyšší o 0,5 procentního bodu. Nejnižší míra zaměstnanosti byla zaznamenána v Karlovarském kraji (54,7 %).

#### Základní charakteristiky ekonomického postavení obyvatelstva ve věku 15 let a více v Plzeňském kraji

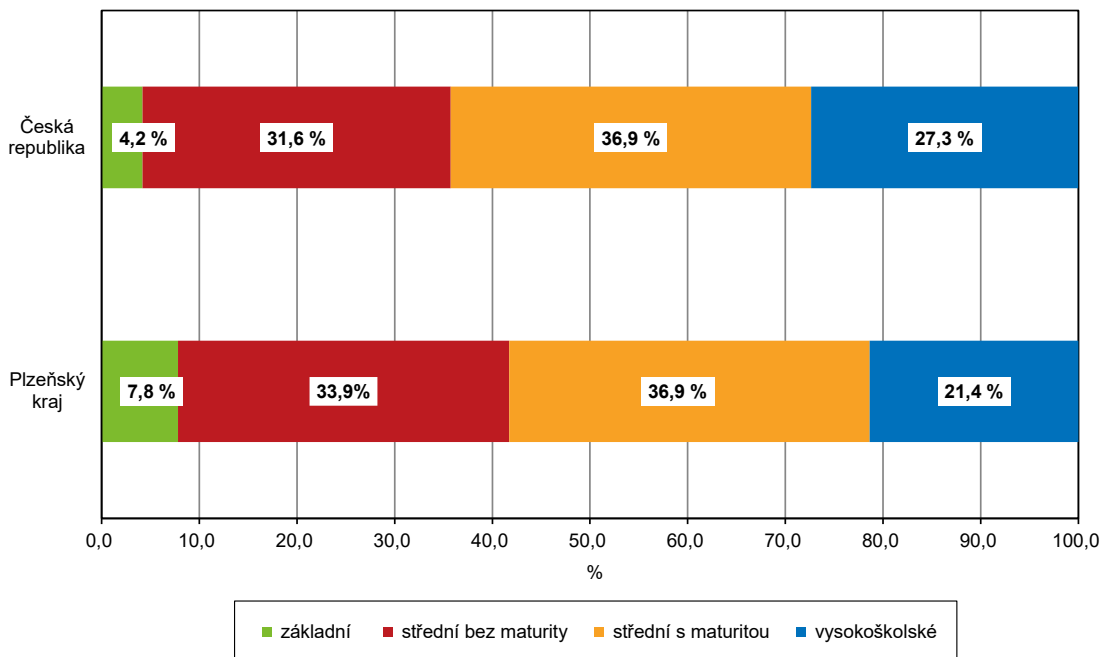
	2. čtvrtletí roku						Rozdíl	
	2016	2017	2018	2019	2020	2021	2021-2016	2021-2020
<b>Obyvatelstvo ve věku 15 let a více (tis. osob)</b>	<b>490,1</b>	<b>490,5</b>	<b>491,8</b>	<b>494,4</b>	<b>498,4</b>	<b>498,5</b>	<b>8,4</b>	<b>0,2</b>
Ekonomicky aktivní (tis. osob)	296,3	297,1	297,7	298,1	298,9	299,9	3,6	1,0
v tom:								
zaměstnaní (tis. osob)	285,8	291,0	293,3	295,0	293,6	289,7	3,9	-3,9
nezaměstnaní (tis. osob)	10,5	6,1	4,4	3,1	5,3	10,2	-0,3	4,9
Ekonomicky neaktivní (tis. osob)	193,9	193,4	194,1	196,3	199,5	198,6	4,8	-0,9
Míra ekonomické aktivity (%)	60,4	60,6	60,5	60,3	60,0	60,2	-0,3	0,2
Míra zaměstnanosti (%)	58,3	59,3	59,6	59,7	58,9	58,1	-0,2	-0,8
Obecná míra nezaměstnanosti (%)	3,5	2,0	1,5	1,1	1,8	3,4	-0,1	1,6

Ve 2. čtvrtletí 2021 dosáhl **počet nezaměstnaných osob** v Plzeňském kraji 10,2 tis. osob. Oproti stejnému období předchozího roku se zvýšil o 4,9 tis. osob. **Obecná míra nezaměstnanosti** (podíl nezaměstnaných na pracovní síle) dosáhla 3,4 % a v porovnání s ostatními kraji byla pátá. Oproti stejnému období v minulém roce vzrostla o 1,6 procentního bodu. Na meziročním růstu nezaměstnaných se významnou mírou podílela nepříznivá situace související s pandemií COVID-19.

**Nejnižší obecná míra nezaměstnanosti** (1,8 %) byla dosažena v Královéhradeckém kraji, nejvyšší obecnou míru nezaměstnanosti (5,4 %) měl Karlovarský kraj. Obecná míra nezaměstnanosti byla v Plzeňském kraji oproti ČR vyšší o 0,4 procentního bodu.

## KOMENTÁŘ

Zaměstnaní podle vzdělání ve 2. čtvrtletí 2021



**Míra ekonomické aktivity** (podíl počtu zaměstnaných a nezaměstnaných na počtu osob 15letých a starších) činila v Plzeňském kraji 60,2 % a v porovnání s ostatními kraji byla třetí nejvyšší. Meziročně se snížila o 0,2 procentního bodu, oproti ČR byla vyšší o 0,8 procentního bodu. Nejvyšší dosažená míra ekonomické aktivity (64,5 %) byla v Hl. městě Praze a nejnižší (57,2 %) ve Zlínském kraji.

**Struktura zaměstnaných podle vzdělání** byla v Plzeňském kraji v porovnání s ČR vyšší v základním vzdělání o 3,6 procentního bodu a ve středním vzdělání bez maturity o 2,3 procentního bodu. Podíl zaměstnaných se středním vzděláním s maturitou tvořil 36,9 % z celkového počtu zaměstnaných a byl shodný v kraji i v ČR. Podíl zaměstnaných s vysokoškolským vzděláním byl v Plzeňském kraji oproti ČR nižší o 6,0 procentních bodů.

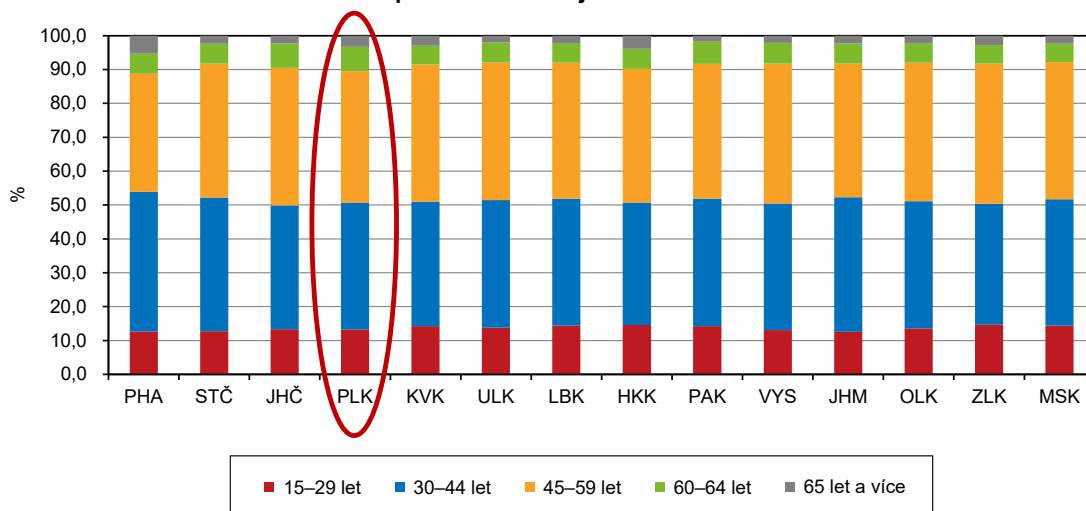
**Nejvyšší podíly zaměstnaných s vysokoškolským vzděláním** byly zaznamenány v Hl. městě Praze (50,5 %) a Jihomoravském kraji (30,6 %), naopak nejnižší podíly byly v krajích Karlovarském (14,3 %) a Ústeckém (16,7 %). Plzeňský kraj patřil ke krajům s nižším podílem zaměstnaných s vysokoškolským vzděláním (21,4 %). V porovnání s ostatními kraji se v tomto ukazateli umístil až na desátém místě.

**Nejnižší podíly zaměstnaných se základním vzděláním** byly evidovány v Hl. městě Praze (1,6 %) a v Královéhradeckém kraji (2,8 %), naopak nejvyšší v krajích Karlovarském (9,6 %) a Ústeckém (8,7 %). Plzeňský kraj měl třetí nejvyšší podíl zaměstnaných se základním vzděláním, a to 7,8 %.

## KOMENTÁŘ

**Nejvyšší podíl zaměstnaných dle věkových skupin** v Plzeňském kraji (38,8 %) byl ve věku 45–59 let. Druhou nejčetněji zastoupenou skupinu (37,5 %) tvořili zaměstnaní ve věku 30–44 let. Ve věku nad 65 let bylo zaměstnáno 3,3 % osob. **Nejvyšší podíl zaměstnaných ve věku 15–29 let** byl ve Zlínském kraji (14,7 %), nejnižší pak v kraji Jihomoravském (12,6 %). Ve věkové skupině 65 let a více byl zaměstnán nejvyšší podíl osob v Hl. městě Praze (5,3 %) a nejnižší podíl v Pardubickém kraji (1,8 %).

Zaměstnaní podle věku v krajích ČR ve 2. čtvrtletí 2021



V Plzeňském kraji bylo **podle odvětví CZ–NACE** nejvíce zaměstnaných osob ve Zpracovatelském průmyslu (33,4 %) a ve Velkoobchodu a maloobchodu a opravě motorových vozidel (10,1 %). Nejvyšší meziroční nárůst zaměstnaných byl zaznamenán v odvětví Stavebnictví o 4,1 tis., naopak nejvyšší pokles o 6,4 tis. osob ve Zpracovatelském průmyslu.

**Podíl osob zaměstnaných podle jednotlivých sektorů** dosáhl: v primárním sektoru (zemědělství, lesnictví a rybolov) 3,3 %, v sekundárním sektoru (průmysl a stavebnictví) 44,6 % a v terciárním sektoru (služby) 52,2 %. **Podíl osob zaměstnaných v jednotlivých sektorech** byl v Plzeňském kraji oproti ČR vyšší v primárním sektoru o 0,8 procentní bod a v sekundárním sektoru o 7,3 procentních bodů, zatímco v terciárním sektoru byl nižší o 8,0 procentních bodů.

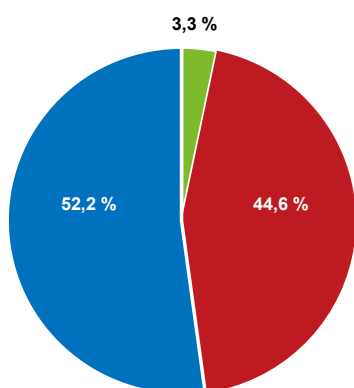
**Nejvyšší podíly zaměstnaných osob podle sektorů** byly zaznamenány: v primárním sektoru v Kraji Vysočina (6,1 %), v sekundárním sektoru v Libereckém kraji (49,1 %) a v terciárním sektoru v Hl. městě Praze (82,5 %). **Meziroční růst nezaměstnanosti** souvisel s poklesem počtu zaměstnanců v primárním a terciárním sektoru. V primárním sektoru se počet zaměstnaných snížil o 1,2 tis. zaměstnaných a v terciárním sektoru o 3,7 tis. zaměstnaných. Naopak v sekundárním sektoru se počet zaměstnaných zvýšil o 1,2 tis. zaměstnaných.

**Struktura nezaměstnaných podle vzdělání** byla v Plzeňském kraji v porovnání s ČR vyšší u osob se základním vzděláním a bez vzdělání (o 6,5 procentního bodu), se středním vzděláním bez maturity byla nižší o 12,7 procentního bodu a se středním vzděláním s maturitou

## KOMENTÁŘ

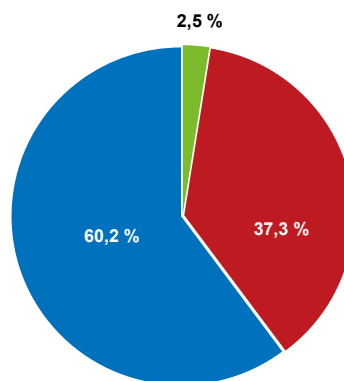
vyšší o 5,3 procentního bodu. Podíl nezaměstnaných s vyšším a vysokoškolským vzděláním byl v Plzeňském kraji oproti průměru za ČR vyšší o 0,9 procentních bodů.

**Zaměstnaní podle odvětví činnosti  
v Plzeňském kraji ve 2. čtvrtletí 2021**



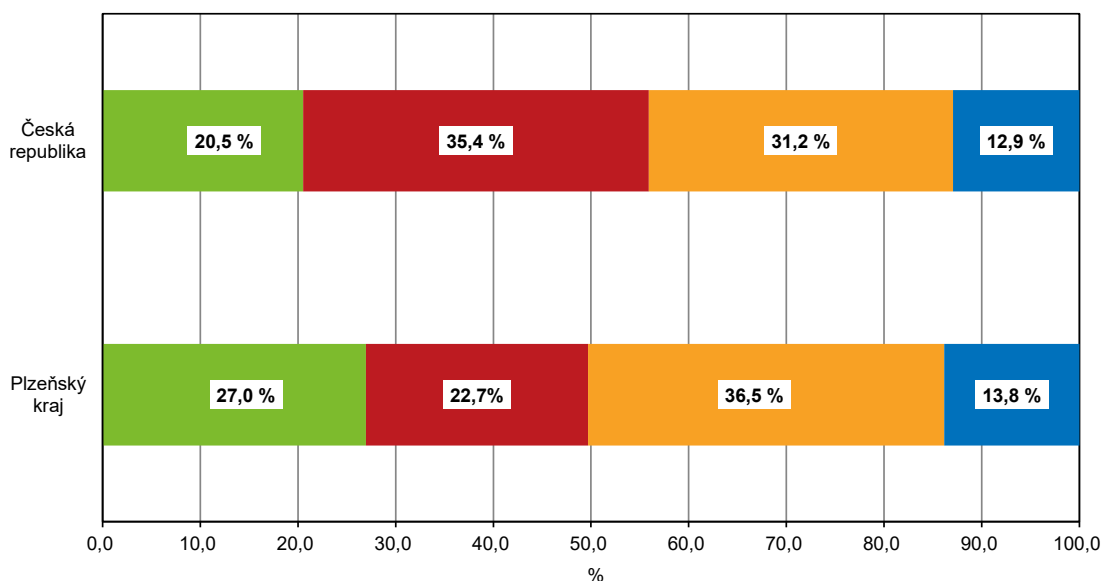
■ zemědělství ■ průmysl a stavebnictví ■ služby

**Zaměstnaní podle odvětví činnosti  
v ČR ve 2. čtvrtletí 2021**



■ zemědělství ■ průmysl a stavebnictví ■ služby

**Nezaměstnaní podle vzdělání ve 2. čtvrtletí 2021**



■ základní a bez vzdělání ■ střední bez maturity ■ střední s maturitou ■ vyšší a vysokoškolské

## KOMENTÁŘ

### Vývoj od roku 2016

**Obyvatelstvo ve věku 15 let a více** se v porovnání s 2. čtvrtletím 2016 zvýšilo o 8,4 tis. osob. Počet obyvatel v Plzeňském kraji rostl díky migraci cizinců. V rámci mezikrajského porovnání byl podíl cizinců na obyvatelstvu v Plzeňském kraji třetí nejvyšší. Ekonomická aktivita byla v porovnání s 2. čtvrtletím 2016 vyšší o 3,6 tis. osob. K růstu ekonomické aktivity přispěli zaměstnaní, jejichž počet se zvýšil o 3,9 tis. osob. **V rámci časové řady od roku 2016 byl počet nezaměstnaných ve 2. čtvrtletí 2021 druhý nejvyšší.** Nejnižší počet nezaměstnaných byl zaznamenán ve 2. čtvrtletí 2019 a činil 3,1 tis. V porovnání s tímto obdobím vzrostl počet nezaměstnaných ve 2. čtvrtletí 2020 více než třikrát. Zvyšující se počet nezaměstnaných byl ovlivněn nepříznivou situací v důsledku pandemie COVID–19. Obecná míra nezaměstnanosti se oproti 2. čtvrtletí 2019 zvýšila o 2,3 procentního bodu. Situace se nevyvíjela příznivě v rostoucím počtu ekonomicky neaktivních obyvatel. Oproti 2. čtvrtletí 2016 vzrostl počet ekonomicky neaktivních ve 2. čtvrtletí 2021 o 4,8 tis. osob. Růst ekonomicky neaktivních obyvatel byl ovlivněn zejména stárnutím populace. Počet obyvatel ve věku 65 let a více se v rozmezí let 2016–2020 zvýšil o 9,5 %. Míra zaměstnanosti se oproti 2. čtvrtletí 2016 snížila o 0,2 procentního bodu.

Ve 2. čtvrtletí 2021 se oproti stejnému období roku 2016 snížil počet zaměstnaných **v primárním sektoru** téměř o 25 %, naopak **počet zaměstnaných v sekundárním sektoru** vzrostl o 5,2 %. Počet zaměstnaných v sekundárním sektoru se zvýšil především kvůli rostoucímu počtu zaměstnaných v odvětví Stavebnictví. **V terciárním sektoru** se počet zaměstnaných zvýšil velmi nepatrně, a to o 0,4 %. K růstu počtu zaměstnaných v tomto sektoru přispěli především zaměstnaní v odvětvích Zdravotní a sociální péče, Informační a komunikační činnosti a Profesionální vědecké a technické činnosti.

#### Kontakt:

Ing. Zuzana Trnecková  
Krajská správa ČSÚ v Plzni  
Tel.: 377 612 253  
E-mail: [zuzana.trneckova@czso.cz](mailto:zuzana.trneckova@czso.cz)