

KOMENTÁŘ

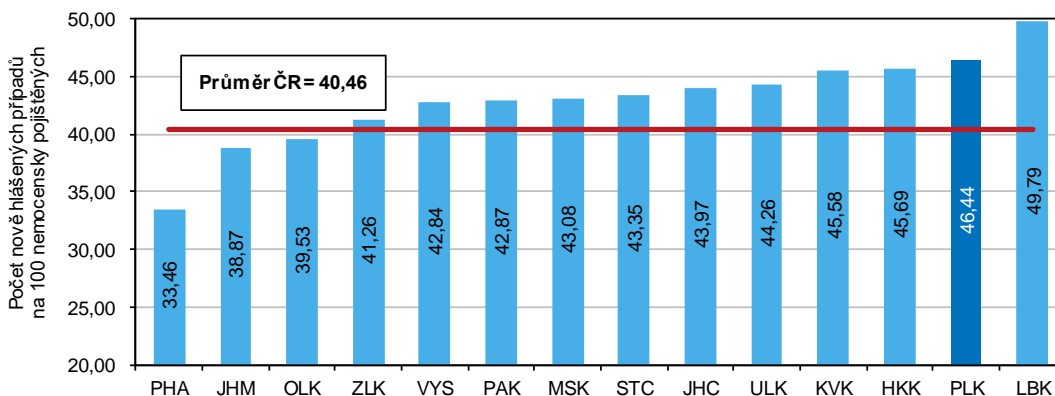
23. 9. 2020

Dočasná pracovní neschopnost v Plzeňském kraji v roce 2019

Plzeňský kraj patří ke krajům s relativně vyšší četností výskytu dočasné pracovní neschopnosti, která však v porovnání s ostatními kraji vykazuje kratší průměrnou dobu trvání. Počet nově hlášených případů dočasné pracovní neschopnosti na 100 pojištěnců byl v porovnání s ostatními kraji po Libereckém kraji druhý nejvyšší. V mezikrajském hodnocení průměrné doby trvání 1 případu dočasné pracovní neschopnosti se Plzeňský kraj umístil na čtvrtém nejnižším místě. Průměrné procento dočasné pracovní neschopnosti se v kraji zvýšilo.

Počet nově hlášených případů dočasné pracovní neschopnosti na 100 nemocensky pojištěných dosáhl v roce 2019 v Plzeňském kraji hodnoty 46,44 a byl v rámci krajů druhý nejvyšší. Nejnižší hodnoty byly v tomto ukazateli zaznamenány v Hl. městě Praze (33,46) a v Jihomoravském kraji (38,87), naopak nejvyšší počet nově hlášených případů (49,79) měl Liberecký kraj. Oproti průměru ČR byl počet nově hlášených případů dočasné pracovní neschopnosti na 100 nemocensky pojištěných v Plzeňském kraji vyšší o 5,98. Hodnota tohoto ukazatele vzrostla meziročně ve všech krajích. Nejvyšší nárůst byl ve Zlínském kraji o 5,5 %, nejnižší o 0,8 % v Plzeňském kraji.

Nově hlášené případy dočasné pracovní neschopnosti na 100 nemocensky pojištěných v krajích ČR v roce 2019



Průměrná doba trvání 1 případu dočasné pracovní neschopnosti činila v roce 2019 v Plzeňském kraji 39,6 kalendářního dne a v porovnání s ostatními kraji byla 4. nejnižší. Nejkratší doba trvání 1 případu v počtu kalendářních dní byla zaznamenána v Libereckém kraji

KOMENTÁŘ

(38,8) a v Hl. městě Praze (38,8), nejdelší dobu trvání měly kraje Zlínský (49,5) a Moravskoslezský (48,7). V porovnání s průměrnou dobou trvání 1 případu v ČR (42,4) byla doba trvání v Plzeňském kraji kratší o 2,8 kalendářního dne. Meziročně se tento ukazatel zvýšil o 3,1 %.

Denní stav práce neschopných dosáhl v roce 2019 v Plzeňském kraji 11 471 osob. Na celkovém denním stavu práce neschopných ČR (222 479) se podílel Plzeňský kraj 5,2 %. Denní stav práce neschopných se v Plzeňském kraji meziročně zvýšil o 435 osob, tj. o 3,9 %.

Průměrné procento dočasné pracovní neschopnosti umožňuje sledovat, kolik ze 100 nemocensky pojištěných je v průměru každý den v pracovní neschopnosti. V roce 2019 dosáhla hodnota tohoto ukazatele v Plzeňském kraji 5,033 % a byla v porovnání s ostatními kraji na osmém místě. Nejnižší průměrné procento dočasné pracovní neschopnosti bylo zaznamenáno v Hl. městě Praze (3,560) a Jihomoravském kraji (4,612), naopak nejvyšší v krajích Moravskoslezském (5,750) a Zlínském (5,601). V ČR činila hodnota průměrného procenta dočasné pracovní neschopnosti 4,701 a Plzeňský kraj byl v porovnání s tímto průměrem vyšší o 0,332 procentního bodu. Meziroční zvýšení průměrného procenta dočasné pracovní neschopnosti v Plzeňském kraji činilo 0,190 procentního bodu.

Průměrné procento dočasné pracovní neschopnosti podle odvětví CZ-NACE po vyloučení individuálních údajů bylo v roce 2019 nejvyšší v ČR v oddílech Výroba usnín a souvisejících výrobků (8,785), Bezpečnostní a pátrací činnosti (7,866) a Podpůrné činnosti při těžbě (7,565).

Nejdelší průměrná doba trvání 1 případu dočasné pracovní neschopnosti podle odvětví CZ-NACE po vyloučení individuálních údajů v roce 2019 byla v ČR zaznamenána v oddílech Bezpečnostní a pátrací činnosti 68,67 kalendářního dne a Vodní doprava 63,66 kalendářního dne.

KOMENTÁŘ

Dočasná pracovní neschopnost v krajích ČR v roce 2019

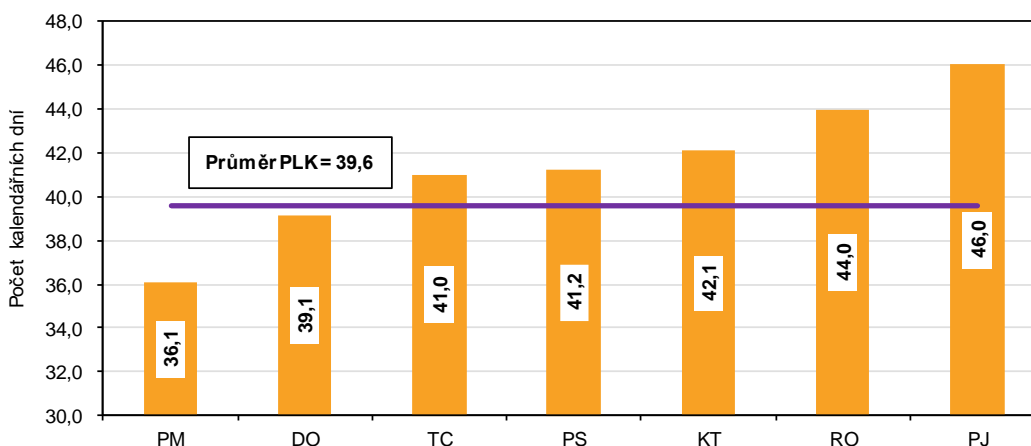
ČR, kraje	Průměrný počet nemocensky pojištěných	Nově hlášené případy dočasné pracovní neschopnosti		Kalendářní dny dočasné pracovní neschopnosti	Průměrná doba trvání 1 případu dočasné pracovní neschopnosti	Průměrné procento dočasné pracovní neschopnosti
		celkem	na 100 nemocensky pojištěných			
Česká republika	4 732 889	1 914 813	40,46	81 204 872	42,4	4,701
v tom kraje:						
Hl. město Praha	1 261 777	422 252	33,46	16 393 350	38,8	3,560
Středočeský	452 440	196 150	43,35	7 929 820	40,4	4,802
Jihočeský	233 654	102 736	43,97	4 557 984	44,4	5,344
Plzeňský	227 909	105 839	46,44	4 186 918	39,6	5,033
Karlovarský	85 398	38 925	45,58	1 569 901	40,3	5,037
Ústecký	283 030	125 263	44,26	5 257 368	42,0	5,089
Liberecký	154 754	77 049	49,79	2 989 660	38,8	5,293
Královéhradecký	200 994	91 839	45,69	3 597 263	39,2	4,903
Pardubický	203 986	87 439	42,87	3 687 819	42,2	4,953
Vysočina	179 388	76 846	42,84	3 501 842	45,6	5,348
Jihomoravský	507 366	197 199	38,87	8 541 519	43,3	4,612
Olomoucký	239 277	94 576	39,53	4 362 674	46,1	4,995
Zlínský	226 683	93 537	41,26	4 634 352	49,5	5,601
Moravskoslezský	476 232	205 163	43,08	9 994 402	48,7	5,750

Dočasná pracovní neschopnost v okresech Plzeňského kraje v roce 2019

Kraj, okresy	Průměrný počet nemocensky pojištěných	Nově hlášené případy dočasné pracovní neschopnosti		Kalendářní dny dočasné pracovní neschopnosti	Průměrná doba trvání 1 případu dočasné pracovní neschopnosti	Průměrné procento dočasné pracovní neschopnosti
		celkem	na 100 nemocensky pojištěných			
Plzeňský kraj	227 909	105 839	46,44	4 186 918	39,6	5,033
v tom okresy:						
Domažlice	17 080	8 177	47,88	320 038	39,1	5,134
Klatovy	23 624	11 029	46,68	464 227	42,1	5,384
Plzeň-město	108 625	46 538	42,84	1 680 192	36,1	4,238
Plzeň-jih	21 408	9 906	46,27	455 877	46,0	5,834
Plzeň-sever	19 094	9 333	48,88	384 804	41,2	5,521
Rokycany	17 433	9 050	51,91	397 760	44,0	6,251
Tachov	20 645	11 806	57,19	484 020	41,0	6,423

KOMENTÁŘ

Průměrná doba trvání 1 případu dočasné pracovní neschopnosti v okresech Plzeňského kraje v roce 2019



Na vyšším počtu nově hlášených případů dočasné pracovní neschopnosti na 100 nemocensky pojištěných se v Plzeňském kraji v roce 2019 podílely hlavně okresy Tachov (57,19) a Rokycany (51,91). Nejnižší hodnoty v tomto ukazateli dosáhl okres Plzeň-město (42,84). Na 100 nemocensky pojištěných měl okres Tachov v porovnání s okresem Plzeň-město více o 14,34 nově hlášených případů dočasné pracovní neschopnosti.

Průměrná doba trvání 1 případu dočasné pracovní neschopnosti v kalendářních dnech byla v roce 2019 nejvyšší v okrese Plzeň-jih (46,0) a v okrese Rokycany (44,0) a opět nejnižší byla v okrese Plzeň-město (36,1). Oproti okresu Plzeň-město byla v okrese Plzeň-jih průměrná doba trvání 1 případu dočasné pracovní neschopnosti delší o 9,9 kalendářního dne.

Nejvyšší průměrné procento pracovní neschopnosti v roce 2019 bylo zaznamenáno v okresech Tachov (6,423) a Rokycany (6,251). Nejnižší průměrné procento pracovní neschopnosti bylo zaznamenáno v okrese Plzeň-město (4,238). Rozdíl mezi okresy s nejvyšším a nejnižším průměrným procentem dočasné pracovní neschopnosti, Tachov a Plzeň-město, činil 2,186 procentního bodu.

V časové řadě 2014–2019 se zvýšil počet nově hlášených případů dočasné pracovní neschopnosti na 100 nemocensky pojištěných z 35,53 případů v roce 2014 na 46,44 případů v roce 2019, tj. zvýšení o 10,91 případů na 100 nemocensky pojištěných osob. Průměrná doba trvání 1 případu dočasné pracovní neschopnosti se ve sledované časové řadě zkrátila o 2,7 kalendářního dne. Průměrné procento dočasné pracovní neschopnosti vzrostlo v roce 2019 od roku 2014 o 0,916 procentního bodu. Průměrný denní stav práce neschopných se zvýšil z 8 962 v roce 2014 na 11 471 případů v roce 2019, tj. zvýšení o 28,0 %.

KOMENTÁŘ

Dočasná pracovní neschopnost pro nemoc a úraz v Plzeňském kraji

	2014	2015	2016	2017	2018	2019	Rozdíly 2019-2014
Průměrný počet osob nemocensky pojištěných	217 654	219 268	220 767	222 900	227 868	227 909	10 255
Nově hlášené případy dočasné pracovní neschopnosti	77 329	93 282	94 631	97 619	104 953	105 839	28 510
v tom:							
pro nemoc	66 401	81 722	82 826	85 652	92 859	93 796	27 395
pro pracovní úrazy	3 438	3 405	3 368	3 332	3 246	3 008	-430
pro ostatní úrazy	7 490	8 155	8 437	8 635	8 848	9 035	1 545
Kalendářní dny dočasné pracovní neschopnosti	3 271 012	3 659 009	3 804 302	3 813 884	4 028 068	4 186 918	915 906
v tom:							
pro nemoc	2 719 897	3 064 556	3 209 917	3 219 390	3 415 604	3 564 276	844 379
pro pracovní úrazy	170 149	175 244	176 413	166 918	170 037	157 488	-12 661
pro ostatní úrazy	380 966	419 209	417 972	427 576	442 427	465 154	84 188
Nově hlášené případy dočasné pracovní neschopnosti na 100 nemocensky pojištěných	35,53	42,54	42,86	43,79	46,06	46,44	10,91
Průměrná doba trvání 1 případu dočasné pracovní neschopnosti (kalendářní dny)	42,3	39,2	40,2	39,1	38,4	39,6	-2,7
v tom:							
pro nemoc	41,0	37,5	38,8	37,6	36,8	38,0	-3,0
pro pracovní úrazy	49,5	51,5	52,4	50,1	52,4	52,4	2,9
pro ostatní úrazy	50,9	51,4	49,5	49,5	50,0	51,5	0,6
Průměrný denní stav práce neschopných	8 962	10 025	10 394	10 449	11 036	11 471	2 509
Průměrné procento dočasné pracovní neschopnosti	4,117	4,572	4,708	4,688	4,843	5,033	0,916
v tom:							
pro nemoc	3,424	3,829	3,973	3,957	4,107	4,285	0,861
pro pracovní úrazy	0,214	0,219	0,218	0,205	0,204	0,189	-0,025
pro ostatní úrazy	0,480	0,524	0,517	0,526	0,532	0,559	0,079
Smrtelné pracovní úrazy	7	13	10	5	5	2	-5

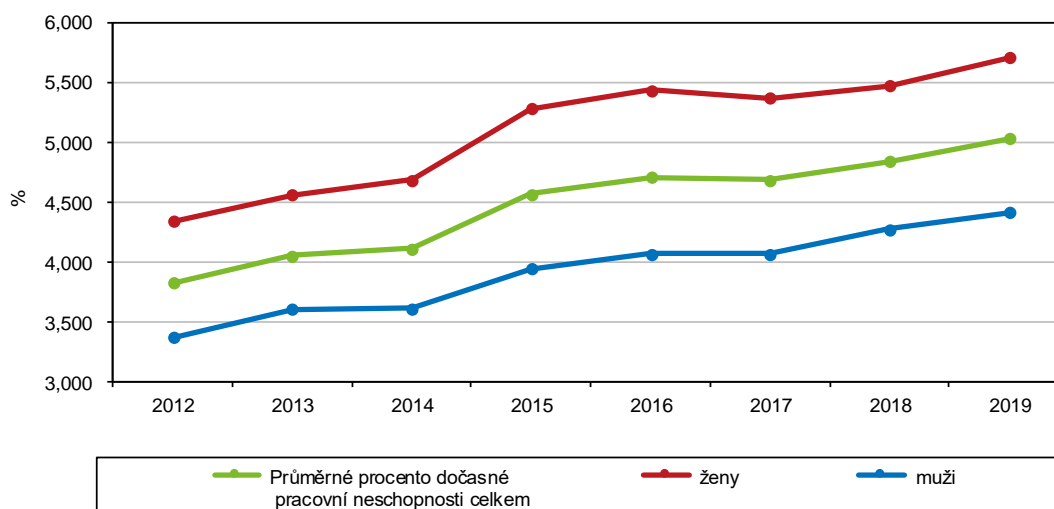
Rozdíly v ukazatelích pracovní neschopnosti v jednotlivých okresech a krajích jsou ovlivněny celou řadou faktorů, mezi které můžeme zahrnout, jakou zdravotní prevenci a dostupnou lékařskou péči mají nemocensky pojištěné osoby a v jakých pracovních podmínkách pracují a v jakém životním prostředí žijí. Z demografického hlediska rovněž záleží na věkové a vzdělanostní struktuře nemocensky pojištěných.

Průměrné procento dočasné pracovní neschopnosti podle pohlaví bylo vždy vyšší u žen než u mužů. Průměrné procento dočasné pracovní neschopnosti činilo v roce 2014 u žen (4,684) a u mužů (3,614) a rozdíl mezi oběma pohlavími dosahoval 1,070 procentního bodu. V roce 2019 dosahovalo průměrné procento dočasné pracovní neschopnosti u žen 5,710 a u mužů 4,416 a rozdíl mezi oběma pohlavími se prohloubil a činil 1,294 procentního bodu.

KOMENTÁŘ

Mezi příčiny vytvářející rozdíly v pracovní neschopnosti mezi ženami a muži patří především rozdílný přístup k jejich zdravotnímu stavu a prevenci vůbec. Ženy dbají více o své zdraví než muži a častěji navštěvují lékaře, muži mají naopak větší tendenci svůj zdravotní stav podceňovat.

Průměrné procento dočasné pracovní neschopnosti v Plzeňském kraji



Kontakt:

Ing. Zuzana Trnečková
Krajská správa ČSÚ v Plzni
Tel.: 377 612 253
E-mail: zuzana.trneckova@czso.cz