

KOMENTÁŘ

15. 5. 2020

Příjmy a životní podmínky v domácnostech Plzeňského kraje v roce 2019 (I. část)

ČR patří v Evropě k zemím s nejnižší mírou chudoby. V roce 2019 dosáhla míra chudoby v ČR 10,1 %. V mezikrajském porovnání se Plzeňský kraj umístil na třetím nejnižším místě v podílu domácností do 60 % mediánu průměrného čistého peněžního příjmu na osobu v ČR. Nejvyšší podíl domácností (26,2 %) pobíral čistý měsíční příjem mezi 12 001–15 000 Kč.

Šetření životních podmínek v domácnostech se konalo na jaře 2019 a zjišťovalo situaci českých domácností v roce 2019 (výjimku představovaly příjmy domácností, které byly zjišťovány za rok 2018). Šetření probíhá každoročně a cíl je zaměřen na sociální a ekonomické podmínky domácností. Důležitou součástí šetření je informace o podílu osob ohrožených příjmovou chudobou, a také osob, které žijí v domácnostech s určitým materiálním nedostatkem. Při interpretaci a analýze výsledků šetření je třeba mít neustále na paměti, že jsou zatíženy určitou statistickou chybou (výběrovou i nevýběrovou). Skutečná hodnota odhadované charakteristiky leží pravděpodobně v 95% intervalu spolehlivosti.

V roce 2019 žilo v ČR pod hranicí chudoby (60 % mediánu ekvivalizovaného disponibilního příjmu) 1 057,3 tis. osob. Meziročně se zvýšil tento počet o 6,1 %. V roce 2019 se oproti roku 2014 zvýšil počet osob, které žily pod hranicí chudoby, o 5,5 %.

Mírou chudoby bylo v roce 2019 ohroženo 10,1 % Čechů (zhruba každý desátý obyvatel). V porovnání s rokem 2014 se zvýšila míra chudoby v roce 2019 o 0,4 procentního bodu, meziročně vzrostla o 0,5 procentního bodu.

Hranice příjmové chudoby (60 % mediánu ekvivalizovaného disponibilního příjmu) dosáhla v ČR v roce 2019 ročního příjmu 153 811 Kč na osobu, tj. měsíční příjem 12 818 Kč. Tento měsíční příjem na osobu se meziročně zvýšil o 855 Kč, oproti roku 2014 vzrostl o 2 916 Kč. Růst příjmů paradoxně zvýšil hranici příjmové chudoby, do které se oproti předcházejícímu roku dostalo více osob.

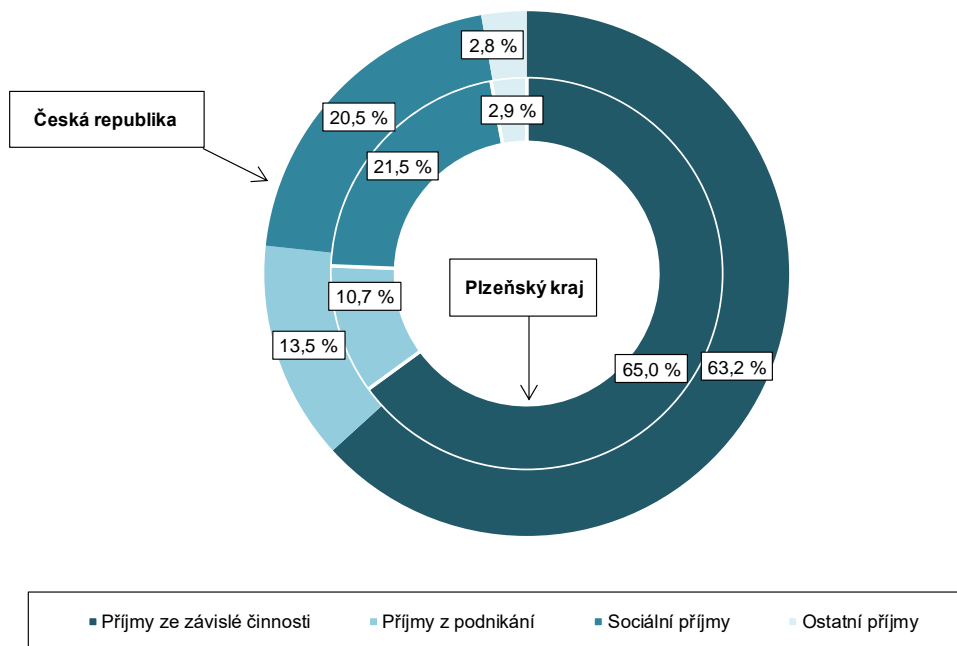
Počet domácností v Plzeňském kraji (250 342) činil 5,6 % z počtu domácností v ČR celkem. V průměru připadlo na 1 domácnost v kraji 2,29 osob, z toho bylo 1,09 pracujících; 0,52 vyživovaných dětí; 0,03 nezaměstnaných a 0,56 nepracujících důchodců.

Roční hrubý příjem na osobu v roce 2018 dosáhl v Plzeňském regionu 226 618 Kč, v porovnání s ČR byl nižší o 2,3 %. Struktura hrubého ročního příjmu se v Plzeňském kraji lišila od struktury hrubého ročního příjmu v ČR především v příjmech z podnikání, které byly v porovnání s ČR nižší o 2,8 procentního bodu. Naopak příjmy ze závislé činnosti byly v Plzeňském kraji oproti ČR vyšší o 1,7 procentního bodu.

KOMENTÁŘ

Struktura hrubých ročních peněžních příjmů na osobu^{*)}

Zdroj: ČSÚ, Příjmy a životní podmínky domácností 2019



^{*)} příjmy domácností jsou šetřeny za předchozí rok 2018

V roce 2018 činil v Plzeňském kraji **průměrný čistý roční příjem na osobu** (bez naturálních požitků) **191 313 Kč**, v porovnání s ČR byl nižší o 1,9 %. Meziročně se zvýšil o 6 528 Kč, tj. o 3,5 %. Nejvyšší podíl domácností (26,2 %) pobíral čistý měsíční příjem v rozmezí mezi 12 001–15 000 Kč. Druhou nejčetněji zastoupenou skupinu (20,8 %) tvořily domácnosti s čistým příjmem od 15 001 do 20 000 Kč. Čistý peněžní příjem nad 50 000 mělo jen 0,2 % domácností v kraji. Nejnižší příjem do 6 000 Kč pobíralo 1,6 % domácností v kraji.

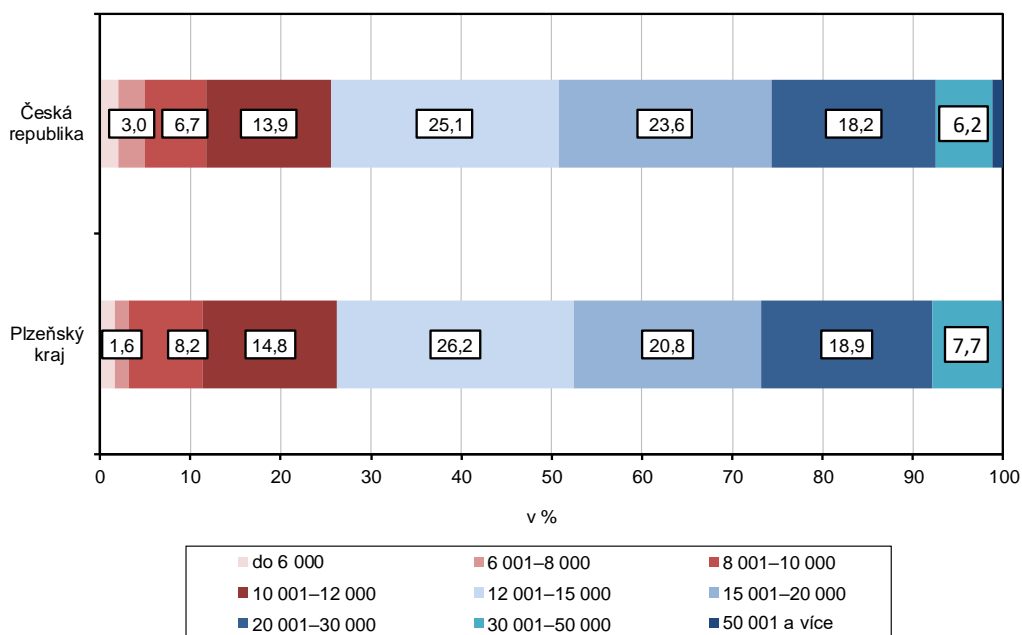
Nejvyšší podíl domácností (13,0 %) do 60 % mediánu průměrného čistého peněžního příjmu na osobu se vyskytoval v Ústeckém kraji, naopak nejnižší podíl (4,0 %) domácností byl v Hl. městě Praze. Podíl domácností v Plzeňském kraji v tomto ukazateli dosáhl 6,2 %. Plzeňský kraj se mezi regiony umístil na třetím nejnižším místě za Hl. městem Prahou a Královéhradeckým krajem. Meziročně se podíl domácností v Plzeňském kraji zvýšil o 0,2 procentního bodu.

V devíti krajích se **meziročně podíl domácností do 60 % mediánu průměrného čistého peněžního příjmu na osobu** snížil, naopak v pěti krajích se zvýšil. Nejvyšší meziroční poklesy v podílu domácností u tohoto ukazatele byly zaznamenány v krajích Olomouckém (o 5,2 procentního bodu) a Karlovarském (o 2,3 procentního bodu), naopak nejvíce se meziroční podíly domácností zvýšily v krajích Jihočeském (o 2,4 procentního bodu) a Ústeckém (o 1,4 procentního bodu).

KOMENTÁŘ

Podíly domácností podle čistého měsíčního příjmu¹⁾

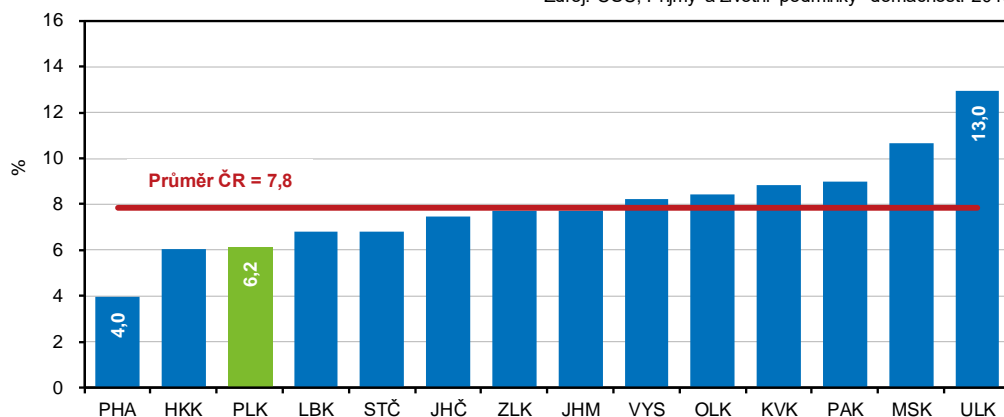
Zdroj: ČSÚ, Příjmy a životní podmínky domácností 2019



¹⁾ příjmy domácností jsou šetřeny za předchozí rok 2018

Podíl domácností do 60 % mediánu průměrného čistého peněžního příjmu na osobu v ČR podle krajů¹⁾

Zdroj: ČSÚ, Příjmy a životní podmínky domácností 2019



¹⁾ příjmy domácností jsou šetřeny za předchozí rok 2018

KOMENTÁŘ

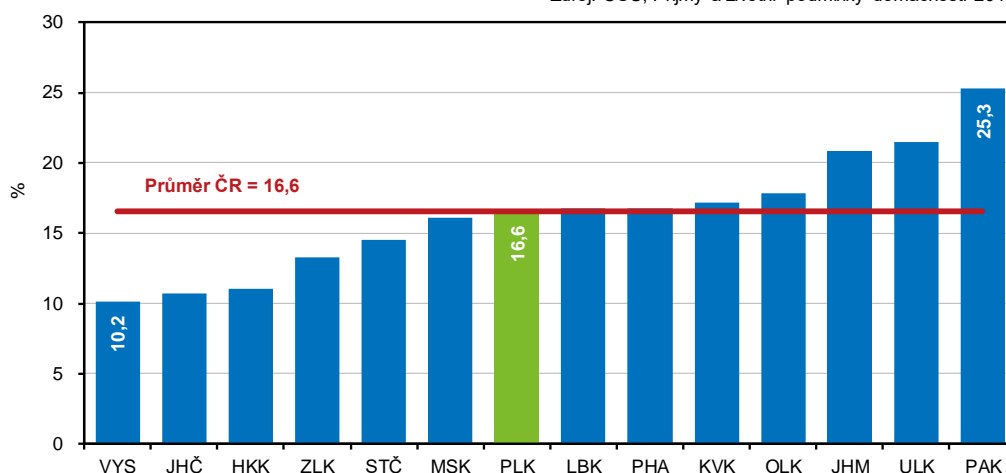
Nejnižší podíl domácností, které byly schopny **vyjít se svými příjmy velmi snadno**, byl zaznamenán v krajích Karlovarském (1,2 %) a Středočeském (1,6 %). V ČR vycházelo se svými příjmy velmi snadno 3,1 % domácností. Naopak nejvyšší podíl domácností, které vycházely se svými příjmy velmi snadno, byl v krajích Hl. město Praha (5,2 %) a Vysočina (3,9 %). Podíl plzeňských domácností vycházejících se svými příjmy velmi snadno se zvýšil z 0,8 % v roce 2018 na 2,1 % v roce 2019 (meziroční zvýšení o 1,3 procentního bodu). Průměr za ČR představoval 3,1 % domácností a v porovnání s Plzeňským krajem byl tento podíl vyšší o 1,0 procentního bodu.

Nejvyšší podíl domácností, které **velmi těžko se svými příjmy vycházely**, byl zaznamenán v krajích Pardubickém (8,2 %), Ústeckém (7,1 %) a v Hl. městě Praze (4,9 %). Podíl plzeňských domácností vycházejících se svými příjmy velmi těžko se zvýšil ze 4,0 % v roce 2018 na 4,3 % v roce 2019 (meziroční zvýšení o 0,3 procentního bodu). Průměr za ČR představoval 3,5 % domácností a oproti Plzeňskému kraji byl nižší o 0,8 procentního bodu.

Celkové měsíční náklady na bydlení dosáhly v roce 2019 v Plzeňském kraji 5 277 Kč, v porovnání s rokem 2018 se zvýšily o 1,6 %. V průměru zaplatili nejvyšší měsíční náklady na bydlení (8 100 Kč) obyvatelé v krajích Hl. město Praha a Ústeckém (6 116 Kč), nejnižší v krajích Vysočina (4 641 Kč) a Královéhradeckém (4 953 Kč). V mezikrajském porovnání se Plzeňský kraj v celkové průměrné měsíční výši nákladů na bydlení umístil na sedmém nejnižším místě. V porovnání s průměrem ČR byly náklady na bydlení v Plzeňském kraji nižší o 522 Kč.

Náklady na bydlení jsou pro domácnost velkou zátěží

Zdroj: ČSÚ, Příjmy a životní podmínky domácností 2019



Zaplatit měsíční náklady na bydlení bylo velkou zátěží pro 16,6 % domácností v Plzeňském kraji (sedmý nejnižší podíl mezi kraji). V porovnání s ostatními kraji představovalo zaplacení

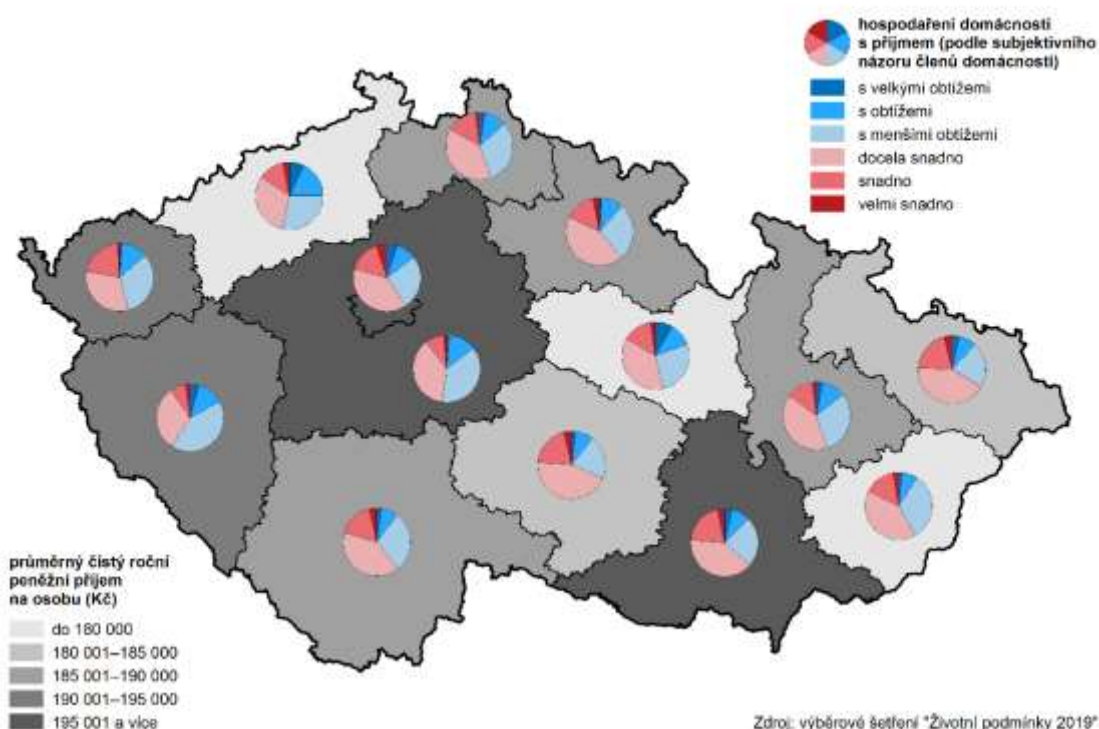
KOMENTÁŘ

těchto nákladů nejvyšší zátěž pro domácnosti v krajích Pardubickém (25,3 %) a Ústeckém (21,5 %). Naopak nejnižší podíl domácností označil zaplacení tohoto výdaje jako velkou zátěž v krajích Vysočina (10,2 %) a Jihočeském (10,7 %).

V časové řadě 2014–2019 se v Plzeňském kraji zvýšily průměrné roční čisté příjmy na osobu o 24,6 %. Podíl domácností s čistým měsíčním příjmem na osobu do 6 000 Kč klesl o 2,6 procentního bodu. Nejvíce vzrostl podíl domácností s příjmem od 20 001 do 30 000 Kč, a to o 12,2 procentního bodu. Průměrné roční příjmy jsou vždy šetřeny za předchozí rok.

Podíl domácností v Plzeňském kraji, které vycházely s příjmem velmi obtížně, se oproti roku 2014 snížil o 2,7 procentního bodu. Podíl domácností, které vycházely se svými příjmy velmi snadno, se zvýšil o 1,2 procentního bodu.

Příjmy domácností podle krajů v roce 2018



KOMENTÁŘ

Příjmy a charakteristiky bydlení domácností v Plzeňském kraji

Zdroj: ČSÚ, Příjmy a životní podmínky domácností

	2014	2015	2016	2017	2018	2019	Rozdíl 2019-2014
Počet domácností	238 325	238 817	239 359	241 171	243 023	250 342	12 017
Podíl na ČR (%)	5,5	5,5	5,5	5,5	5,5	5,6	0,1
Průměrný počet členů domácností	2,4	2,4	2,4	2,4	2,3	2,3	-0,1
Průměrný roční čistý příjem na osobu¹⁾ (Kč)	153 495	158 399	165 254	173 074	184 785	191 313	37 819
Podíl domácností podle měsíčního čistého peněžního příjmu na osobu¹⁾ (%)							
do 6 000	4,2	3,1	3,4	1,1	1,9	1,6	-2,6
6 001 - 8 000	6,4	6,4	6,5	6,0	2,8	1,6	-4,8
8 001 - 10 000	14,4	12,7	9,4	7,8	6,4	8,2	-6,2
10 001 - 12 000	19,8	22,0	19,9	18,8	18,0	14,8	-5,1
12 001 - 15 000	25,3	21,4	25,3	24,8	22,6	26,2	0,9
15 001 - 20 000	20,1	22,0	21,4	23,4	23,3	20,8	0,7
20 001 - 30 000	6,7	9,9	9,2	13,3	19,6	18,9	12,2
30 001 - 50 000	2,9	2,0	4,2	4,3	5,2	7,7	4,8
50 001 a více	-	0,4	0,6	0,6	0,3	0,2	0,2
Domácnosti podle vztahu k mediánu průměrného čistého peněžního příjmu na osobu v ČR¹⁾ (%)							
do 40 % M	1,0	2,1	2,1	0,9	1,9	1,6	0,7
40 - 50 % M	3,3	1,0	1,9	2,1	1,1	0,4	-2,8
50 - 60 % M	4,0	3,5	4,6	3,8	3,0	4,1	0,2
60 - 70 % M	5,7	5,6	4,2	5,1	4,0	6,9	1,2
70 - 80 % M	7,9	7,5	8,8	7,9	9,9	12,2	4,4
80 % a více M	78,3	80,2	78,4	80,2	80,1	74,7	-3,5
Náklady na bydlení celkem (Kč za měsíc na domácnost)	5 265	5 105	5 235	5 279	5 192	5 277	12
v tom:							
nájemné	1 127	1 089	1 173	1 196	1 229	1 291	164
elektřina	1 400	1 398	1 434	1 359	1 341	1 319	-81
plyn z dálkového zdroje	856	758	855	716	701	785	-71
teplo a teplá voda	557	592	579	590	653	619	62
vodné a stočné	527	490	489	541	460	466	-61
ostatní služby	323	323	298	464	443	447	124
tuhá a tekutá paliva	473	455	406	412	367	349	-124
Náklady na bydlení jsou pro domácnost dle subjektivního názoru člena domácnosti (%)							
velkou zátěží	26,3	24,1	26,8	24,8	21,1	16,6	-9,7
určitou zátěží	67,9	69,8	68,8	67,6	70,9	74,0	6,0
vůbec nejsou zátěží	5,7	6,1	4,3	7,6	8,0	9,5	3,7

¹⁾ příjmy domácností jsou šetřeny za předchozí rok

Kontakt:

Ing. Zuzana Trnečková
Krajská správa ČSÚ v Plzni
Tel.: 377 612 253
E-mail: zuzana.trneckova@czso.cz