

## KOMENTÁŘ

8. 8. 2019

### Cestovní ruch v Plzeňském kraji v 1. až 2. čtvrtletí 2019

Plzeňský kraj navštívilo v 1. pololetí 2019 celkem 382 831 hostů, což představuje meziroční navýšení o 5,0 %. Na celkové návštěvnosti České republiky se Plzeňský kraj podílel 3,9 % a jedná se tak o šestý nejnižší podíl v rámci krajů. Návštěvníci Plzeňského kraje strávili v období od ledna do června v Plzeňském kraji celkem 847 693 noci, což při přepočtu na jednoho hosta znamená průměrný počet přenocování 2,2 noci a průměrnou dobu pobytu 3,2 dne. Nejvyšší počet návštěvníků ze zahraničí představovali hosté z Německa.

#### Cestovní ruch ve 2. čtvrtletí 2019

Z předběžných údajů vyplývá, že ve 2. čtvrtletí 2019 do hromadných ubytovacích zařízení Plzeňského kraje přijelo 234 762 osob, z toho 39,5 % byli hosté ze zahraničí (nerezidenti) a zbývajících 60,5 % tvořili tuzemští návštěvníci (rezidenti). Ve srovnání se stejným obdobím minulého roku se návštěvnost kraje zvýšila o 7,2 %, a to hlavně vlivem nárůstu počtu návštěvníků ze zahraničí (o 10,8 %). Nejpočetnější skupinu zahraničních turistů ve 2. čtvrtletí 2019 představovali návštěvníci z Německa. Plzeňský kraj jich navštívilo v tomto období 45 551, což bylo 48,9 % ze všech zahraničních hostů. Mezi další početnější skupiny zahraničních turistů patřili hosté z Číny (6 241, tj. 6,7 %) a Slovenska (4 625, tj. 5,0 %).

Celková návštěvnost ve 2. čtvrtletí 2019 oproti stejnému období roku 2018 vzrostla ve všech krajích ČR kromě kraje Vysočina, který zaznamenal pokles celkové návštěvnosti o 1,4 %. K regionům s největší dynamikou patřil kraj Olomoucký a Liberecký, kam přijelo o 12,4 % osob více, dále kraje Pardubický (o 11,0 %) a Karlovarský (o 9,8 %). V rámci Plzeňského kraje byl zaznamenán pátý nejvyšší nárůst.

Hosté v hromadných ubytovacích zařízeních ve 2. čtvrtletí 2019 strávili celkem 504 672 noci, což bylo o 5,6 % více než za stejné období předchozího roku. V průměru připadaly na jednoho hosta 2,2 noci, průměrná doba pobytu dosahovala 3,2 dne.

#### Cestovní ruch v 1. pololetí 2019

Plzeňský kraj navštívilo v 1. pololetí 2019 celkem 382 831 hostů, což ve srovnání s 1. pololetím 2018 představuje nárůst o 5,0 % a se stejným obdobím roku 2016 dokonce nárůst o 35,4 %. K rostoucímu počtu turistů přispívá zejména zvyšující se zájem zahraničních hostů, kterých přijelo v 1. pololetí o 8,4 % více (ve srovnání s rokem 2016 dokonce o 43,3 %). Nerezidenti však tvořili pouze 39,5 % z celkového počtu hostů. Růst byl patrný i v případě domácích návštěvníků, kteří tvořili většinu hostů (60,5 %), a to meziročně o 2,9 % (v porovnání s rokem 2016 růst o 30,7 %).

## KOMENTÁŘ

### Vybrané údaje o cestovním ruchu v Plzeňském kraji

(předběžné údaje)

	1. pololetí				Rozdíl 1. pololetí 2019-2016	Index 1. pololetí 2019/2016
	2016	2017	2018	2019		
<b>Hosté celkem</b>	<b>282 699</b>	<b>321 893</b>	<b>364 588</b>	<b>382 831</b>	<b>100 132</b>	<b>135,4</b>
nerezidenti	105 430	115 512	139 382	151 089	45 659	143,3
rezidenti	177 269	206 381	225 206	231 742	54 473	130,7
<b>Přenocování</b>	<b>689 751</b>	<b>733 119</b>	<b>821 125</b>	<b>847 693</b>	<b>157 942</b>	<b>122,9</b>
nerezidenti	224 749	234 999	282 624	305 636	80 887	136,0
rezidenti	465 002	498 120	538 501	542 057	77 055	116,6
<b>Průměrný počet přenocování</b>	<b>2,4</b>	<b>2,3</b>	<b>2,3</b>	<b>2,2</b>	<b>-0,2</b>	<b>x</b>
nerezidenti	2,1	2,0	2,0	2,0	-0,1	x
rezidenti	2,6	2,4	2,4	2,3	-0,3	x
<b>Průměrná doba pobytu (dny)</b>	<b>3,4</b>	<b>3,3</b>	<b>3,3</b>	<b>3,2</b>	<b>-0,2</b>	<b>x</b>
nerezidenti	3,1	3,0	3,0	3,0	-0,1	x
rezidenti	3,6	3,4	3,4	3,3	-0,3	x

Na celkové návštěvnosti České republiky se Plzeňský kraj podílel 3,9 % a jedná se tak o šestý nejnižší podíl v rámci krajů. Mezi nejvyhledávanější regiony se dlouhodobě řadí Hl. město Praha, kterou navštívilo téměř 38 % všech turistů směřujících do naší republiky. K dalším často navštěvovaným oblastem se v 1. pololetí 2019 zařadily kraje Jihomoravský a Jihočeský. Naopak nejméně turisticky atraktivní, co do počtu hostů, byl Pardubický kraj (2,3 %) a Kraj Vysočina (2,7 %).

### Návštěvnost v hromadných ubytovacích zařízeních podle krajů v 1. pololetí 2019

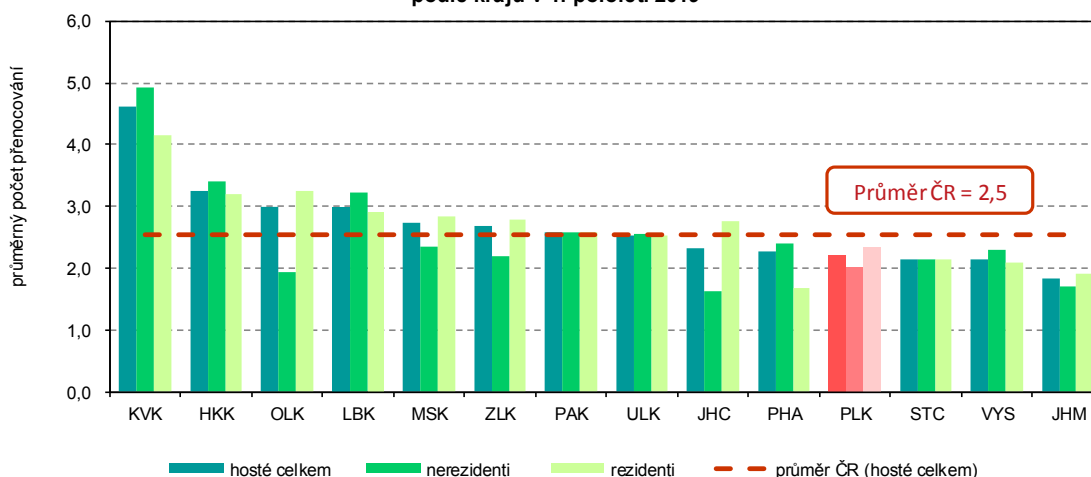
(předběžné údaje)

	Hosté			Přenocování			Průměrný počet přenocování		
	celkem	nerezidenti	rezidenti	celkem	nerezidenti	rezidenti	celkem	nerezidenti	rezidenti
<b>Česká republika</b>	<b>9 763 218</b>	<b>4 966 925</b>	<b>4 796 293</b>	<b>24 793 461</b>	<b>12 456 885</b>	<b>12 336 576</b>	<b>2,5</b>	<b>2,5</b>	<b>2,6</b>
v tom kraje:									
Hl. město Praha	3 673 208	3 077 145	596 063	8 365 238	7 365 852	999 386	2,3	2,4	1,7
Středočeský	482 810	127 983	354 827	1 036 736	273 149	763 587	2,1	2,1	2,2
Jihočeský	695 381	270 590	424 791	1 617 740	440 556	1 177 184	2,3	1,6	2,8
<b>Plzeňský</b>	<b>382 831</b>	<b>151 089</b>	<b>231 742</b>	<b>847 693</b>	<b>305 636</b>	<b>542 057</b>	<b>2,2</b>	<b>2,0</b>	<b>2,3</b>
Karlovarský	549 076	338 233	210 843	2 534 381	1 661 659	872 722	4,6	4,9	4,1
Ústecký	275 893	99 787	176 106	701 477	256 000	445 477	2,5	2,6	2,5
Liberecký	481 300	114 407	366 893	1 441 834	368 481	1 073 353	3,0	3,2	2,9
Královéhradecký	679 192	171 905	507 287	2 206 307	584 145	1 622 162	3,2	3,4	3,2
Pardubický	223 644	28 497	195 147	576 779	73 661	503 118	2,6	2,6	2,6
Vysočina	260 188	36 319	223 869	554 907	83 770	471 137	2,1	2,3	2,1
Jihomoravský	884 963	329 482	555 481	1 619 565	559 174	1 060 391	1,8	1,7	1,9
Olomoucký	354 949	66 983	287 966	1 063 694	129 571	934 123	3,0	1,9	3,2
Zlínský	348 788	56 096	292 692	939 631	123 611	816 020	2,7	2,2	2,8
Moravskoslezský	470 995	98 409	372 586	1 287 479	231 620	1 055 859	2,7	2,4	2,8

## KOMENTÁŘ

Bez ohledu na rozdílnou atraktivnost regionů v rámci České republiky došlo ve srovnání s 1. pololetím 2018 k nárůstu počtu hostů ve všech krajích. Nejnižší dynamika byla zřejmá v kraji Středočeském (0,7 %), Vysočina (1,0 %), Ústeckém (1,5 %) či Hl. městě Praha (1,9 %). Plzeňský kraj zaznamenal nárůst o 5,0 % ve srovnání se stejným obdobím předchozího roku.

**Průměrný počet přenocování v hromadných ubytovacích zařízeních podle krajů v 1. pololetí 2019**

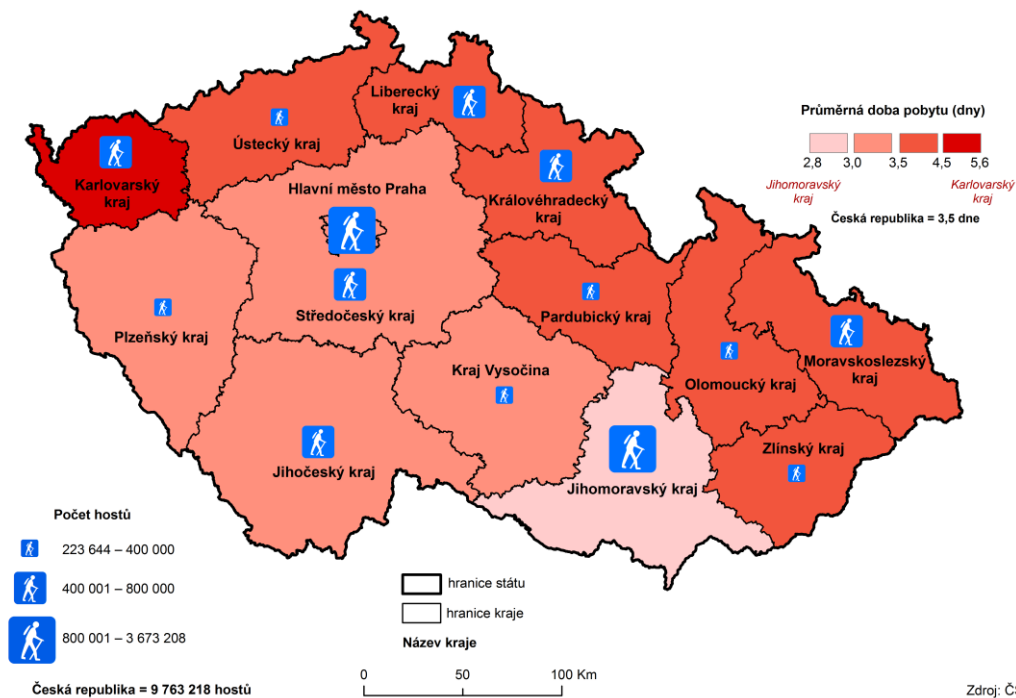


Návštěvníci strávili v první polovině roku 2019 v hromadných ubytovacích zařízeních Plzeňského kraje celkem 847 693 nocí a ve srovnání se stejným obdobím minulého roku vzrostl tento ukazatel o 3,2 %. Při přepočtu na jednoho hosta vychází průměrný počet přenocování na 2,2 noci a průměrná doba pobytu na 3,2 dne. Při porovnání s 1. pololetím roku 2018 se jedná o nepatrný pokles.

V rámci ČR došlo proti srovnatelnému období roku 2018 téměř u všech krajů k nárůstu počtu přenocování, výjimkou je Zlínský kraj, kde byl zaznamenán mírný pokles o 1,2 %. Nejvýraznější zvýšení vykazoval Liberecký kraj (o 7,5 %) a Olomoucký kraj (o 6,7 %). S průměrnou dobou pobytu 3,2 dny se řadil Plzeňský kraj ve srovnání s ostatními regiony na čtvrté nejnižší místo v ČR a pohybuje se tak pod celorepublikovým průměrem (3,5 dny). Nejdélší průměrná doba pobytu byla zaznamenána v případě hostů Karlovarského kraje, a to 5,6 dny, naopak nejkratší v Jihomoravském kraji (2,8 dny).

## KOMENTÁŘ

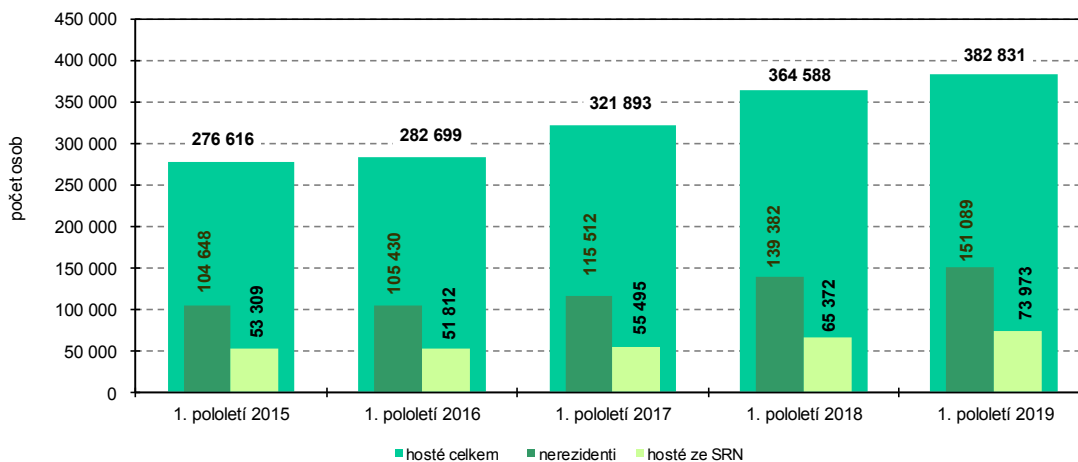
### Hosté a doba pobytu v hromadných ubytovacích zařízeních podle krajů v 1. pololetí 2019



Z celkového počtu 151,1 tis. zahraničních turistů, kteří v 1. pololetí 2019 navštívili Plzeňský kraj, bylo nejvíce Němců. Do našeho kraje jich zavítalo 73 973, tedy o 13,2 % více ve srovnání se stejným obdobím předchozího roku. Ze zahraničí k nám směřovali dále také ve větším počtu hosté z Číny, Slovenska, Polska nebo Rakouska. Největší meziroční navýšení počtu hostů ze sledovaných zemí bylo zaznamenáno v případě hostů z Itálie (o 37,2 %), Ruska, Slovenska či ostatních asijských zemí. Naopak ve srovnání s 1. pololetím 2018 kraj navštívilo méně hostů ze Spojených států amerických. Nejdelší doba pobytu v případě zahraniční turistů byla mapována u hostů z Nizozemska a Francie.

## KOMENTÁŘ

Hosté v hromadných ubytovacích zařízeních v Plzeňském kraji



Návštěvnost hromadných ubytovacích zařízení cestovního ruchu podle zemí v Plzeňském kraji v 1. pololetí 2019 (předběžné údaje)

	Hosté		Přenocování		Průměrná doba pobytu	
	počet	index 2019/2018 (%)	počet nocí	index 2019/2018 (%)	1. pololetí 2019	1. pololetí 2018
<b>Celkem</b>	<b>382 831</b>	<b>105,0</b>	<b>847 693</b>	<b>103,2</b>	<b>3,2</b>	<b>3,3</b>
v tom:						
rezidenti (ČR)	231 742	102,9	542 057	100,7	3,3	3,4
nerezidenti	151 089	108,4	305 636	108,1	3,0	3,0
z toho:						
Německo	73 973	113,2	153 250	112,2	3,1	3,1
Čína	9 236	101,0	10 344	103,2	2,1	2,1
Slovensko	7 870	116,3	16 492	137,0	3,1	2,8
Polsko	5 247	95,1	10 487	95,8	3,0	3,0
Rakousko	4 465	96,0	8 583	104,2	2,9	2,8
Ostatní asijské země	4 050	113,8	5 729	120,0	2,4	2,3
Francie	3 339	113,5	7 510	116,7	3,2	3,2
Jižní Korea	3 337	92,4	3 637	92,1	2,1	2,1
Itálie	3 314	137,2	7 287	120,4	3,2	3,5
Rusko	3 199	119,1	6 989	125,0	3,2	3,1
Tchaj-wan (čínská provincie)	3 115	99,3	3 229	101,8	2,0	2,0
Nizozemsko	2 336	92,7	6 054	89,2	3,6	3,7
Švýcarsko	2 117	99,8	4 383	91,0	3,1	3,3
Spojené království	2 089	90,7	4 544	83,0	3,2	3,4
Spojené státy americké	1 955	84,2	4 121	80,1	3,1	3,2

Další informace o cestovním ruchu v 1. pololetí 2019 naleznete na internetových stránkách:  
<https://www.czso.cz/csu/czso/ci/cestovni-ruch-2-ctvrtleti-2019>

## KOMENTÁŘ

**Kontakt:**

Ing. Lenka Hamouzová

Krajská správa ČSÚ v Plzni

Tel.: 377 612 145

E-mail: [lenka.hamouzova@czso.cz](mailto:lenka.hamouzova@czso.cz)