

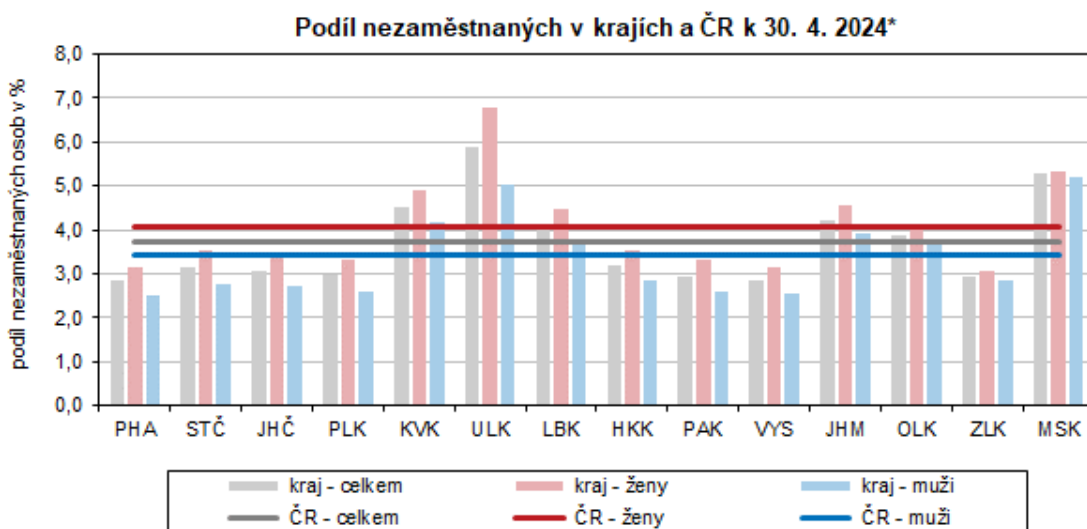
KOMENTÁŘ

13. května 2024

Nezaměstnanost v Ústeckém kraji k 30. 4. 2024

Nezaměstnanost v Ústeckém kraji v dubnu 2024 meziměsíčně mírně poklesla na hodnotu **5,90 %**. Snížila se nezaměstnanost mužů i žen. Pokles nezaměstnanosti jsme zaznamenali ve všech okresech kraje vyjma okresu Most, kde došlo v porovnání s březnem k nárůstu nezaměstnanosti u obou pohlaví.

K 30. 4. 2024 dosáhl podíl nezaměstnaných v Ústeckém kraji **hodnoty 5,90 %**, meziměsíčně došlo k poklesu o 0,11 procentního bodu (p. b.). Nezaměstnanost žen se snížila o 0,07 p. b. na hodnotu 6,79 %, nezaměstnanost mužů poklesla o 0,14 p. b. na hodnotu 5,04 %. Ústecký kraj se dlouhodobě potýká s nejvyšší nezaměstnaností žen v celé ČR a od ledna 2022 i s nejvyšší celkovou nezaměstnaností.



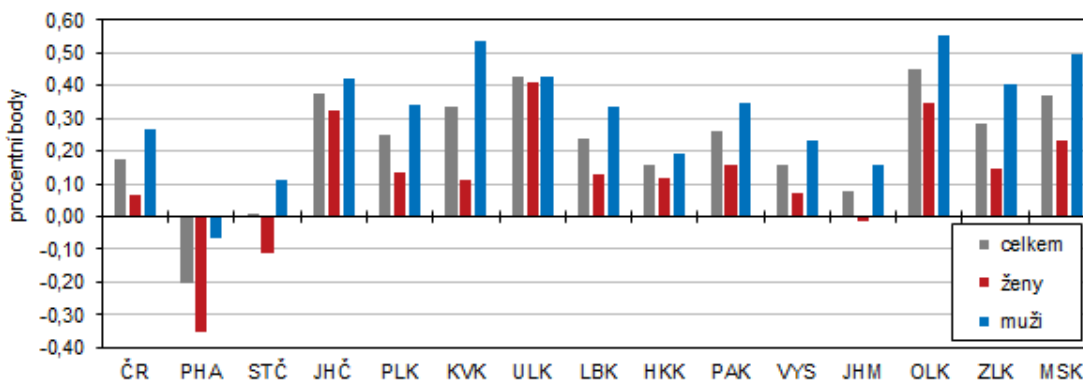
* podíl dosažitelných uchazečů o zaměstnání ve věku 15–64 let na obyvatelstvu stejného věku

Zdroj: MPSV

Meziměsíčně se nezaměstnanost snížila ve všech krajích ČR. Nejvyšší pokles zaznamenali v Jihočeském kraji a v Kraji Vysočina (o 0,25 resp. 0,24 p. b.), nejméně se nezaměstnanost snížila v hl. m. Praze (o 0,01 p. b.). Celorepublikově dosáhla hodnota nezaměstnanosti 3,74 %. Nejnižších hodnot podílu nezaměstnaných osob bylo dosaženo shodně v hlavním městě Praze a v Kraji Vysočina (2,84 %). V hl. m. Praze byla rovněž zjištěna i nejnižší nezaměstnanost mužů (2,52 %). Nezaměstnanost žen byla nejnižší ve Zlínském kraji (3,05 %). Nejvyšší celkové nezaměstnanosti bylo dosaženo v našem kraji (5,90 %), kde byla rovněž nejvyšší nezaměstnanost žen (6,79 %). Nejvyšší nezaměstnanost mužů byla v dubnu v Moravskoslezském kraji (5,20 %).

KOMENTÁŘ

Meziroční změna podílu nezaměstnaných v krajích a ČR k 30. 4. 2024*

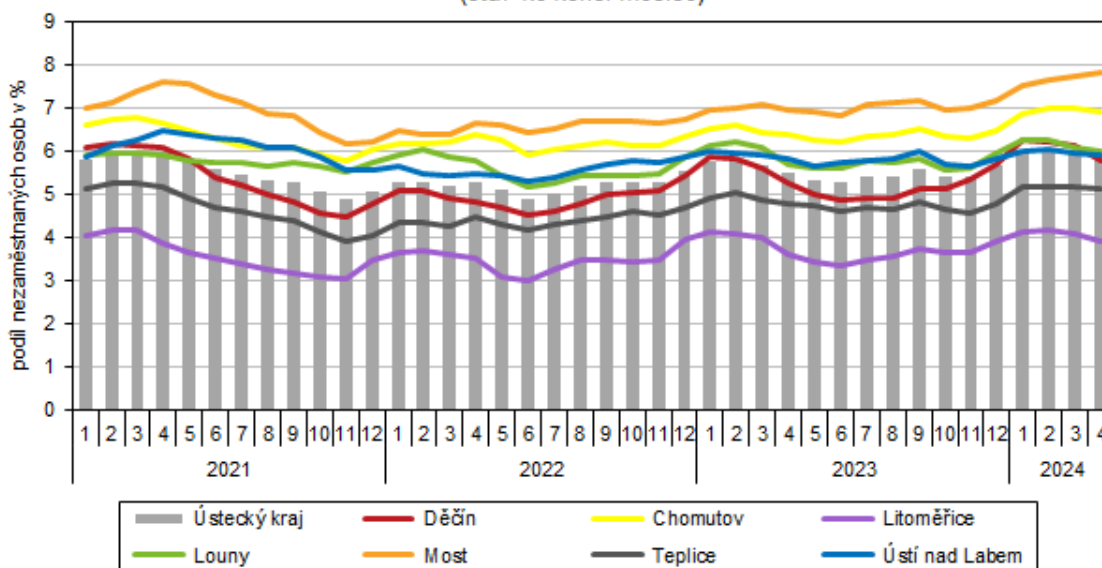


* podíl dosažitelných uchazečů o zaměstnání ve věku 15–64 let na obyvatelstvu stejného věku; porovnání ke stejnému datu loňského roku

Zdroj: MPSV

Z vnitroregionálního pohledu poklesl podíl nezaměstnaných při porovnání s březnem ve všech okresech kraje vyjma okresu Most, kde došlo k nárůstu o 0,09 p. b. Nejvíce se nezaměstnanost snížila v okrese Děčín (o 0,33 p. b.). Nejvyšších hodnot nezaměstnanosti bylo dosaženo v okrese Most (7,84 %), přičemž nad krajským průměrem se nezaměstnanost pohybovala ještě ve třech dalších okresech kraje – Chomutov (6,89 %), Louny (5,98 %) a Ústí nad Labem (5,92 %). Nejnižší nezaměstnanost byla v okrese Litoměřice (3,90 %), Teplice zaznamenali 5,14 % a v Děčíně dosáhla nezaměstnanost 5,80 %.

Podíl nezaměstnaných osob v Ústeckém kraji a jeho okresech*
(stav ke konci měsíce)



* podíl dosažitelných uchazečů o zaměstnání ve věku 15–64 let na obyvatelstvu stejného věku

Zdroj: MPSV

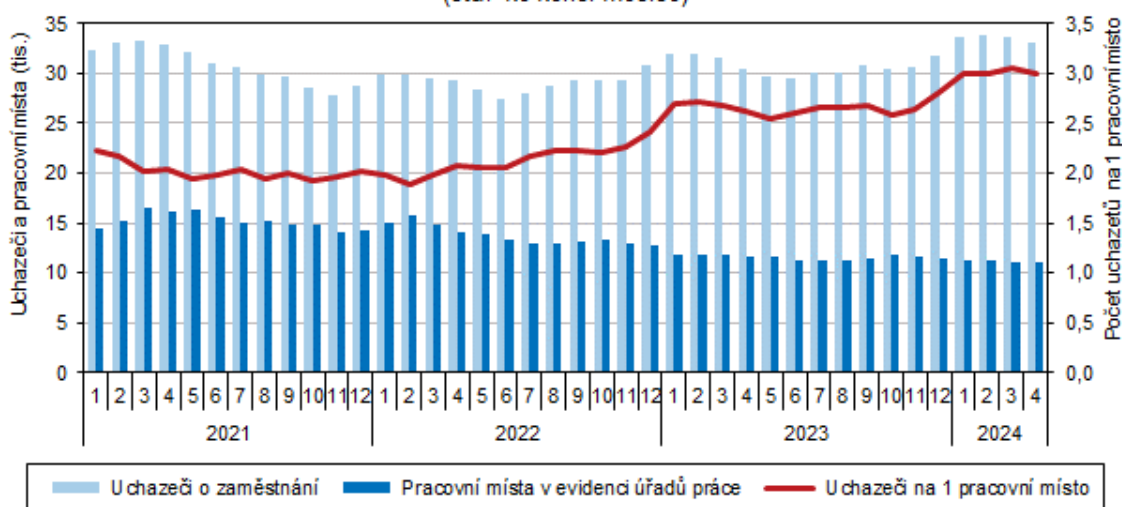
KOMENTÁŘ

S výjimkou okresu Most poklesla nezaměstnanost ve všech okresech jak u mužů, tak i u žen. Největší pokles zaznamenali u obou pohlaví v okrese Děčín, a to o 0,36 p. b. u mužů a o 0,29 p. b. u žen. Nezaměstnanost mužů rovněž výrazně poklesla i v okrese Litoměřice, a to o 0,27 p. b. V okrese Most meziměsíčně vzrostla nezaměstnanost žen o 0,16 p. b. a nezaměstnanost mužů o 0,03 p. b. Nejvyšších hodnot nezaměstnanosti bylo dosaženo u obou pohlaví v okrese Most, kde nezaměstnanost mužů v dubnu dosáhla 6,43 % a nezaměstnanost žen 9,28 %. Výrazně vyšší nezaměstnanost žen v porovnání s ostatními okresy kraje byla rovněž zjištěna v okrese Chomutov, kde dosáhla 8,06 %. Nejnižších hodnot nezaměstnanosti jak u mužů, tak u žen, bylo dosaženo v okrese Litoměřice, kde podíl nezaměstnaných žen tvořil 4,52 % a podíl nezaměstnaných mužů 3,31 %.

V meziokresním srovnání nezaměstnanosti se v rámci celé ČR umísťuje většina okresů Ústeckého kraje pravidelně na posledních příčkách. Výjimkou je okres Litoměřice, který v dubnu dosáhl na 50. místo (ze 77. pozic). Ostatní okresy se umístily na 65. místě a dále. Nejhuře se umístil okres Most, který byl se svou nezaměstnaností 7,84 % druhým nejhorším okresem v ČR. Nejnižší nezaměstnanost ze všech okresů ČR byla zjištěna v okrese Praha-východ (1,46 %). Nejvyšší hodnoty nezaměstnanosti bylo opět dosaženo v okrese Karviná (8,13 %).

K 30. dubnu 2024 registrovaly úřady práce na území Ústeckého kraje celkem 33 061 neumístěných uchazečů o zaměstnání, přičemž dosažitelných uchazečů ve věku 15–64 let, kteří mohli bezprostředně nastoupit do zaměstnání při nabídce vhodného pracovního místa, bylo 30 528 (92,3 % evidovaných uchazečů). Na úřadech práce bylo v kraji v dubnu nově zaregistrováno celkem 3 532 osob (proti březnu se tento počet zvýšil o 209 osob), z jejich evidence naopak odešlo 4 114 uchazečů.

Uchazeči o zaměstnání a pracovní místa v Ústeckém kraji
(stav ke konci měsíce)



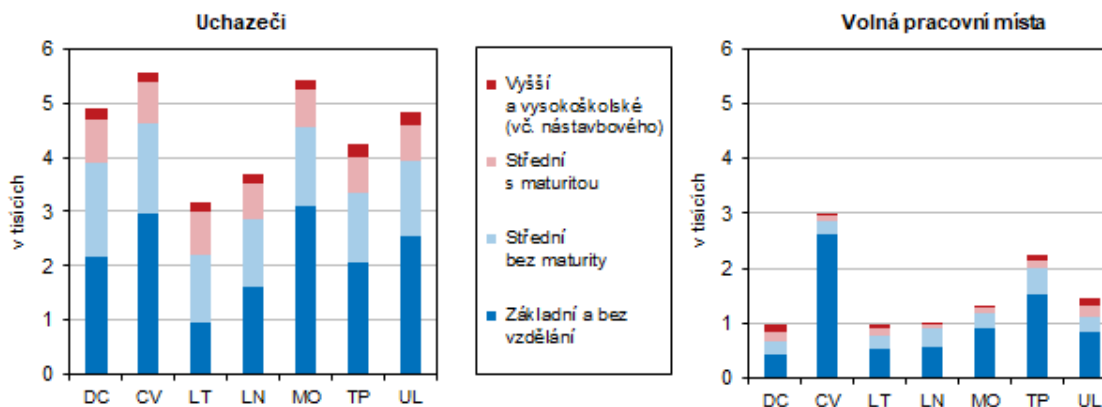
Zdroj: MPSV

KOMENTÁŘ

Počet volných pracovních míst se v průběhu dubna zvýšil na 11 005 (tj. o 11 míst více než tomu bylo na konci března); na jedno volné pracovní místo připadalo 3,00 uchazeče o zaměstnání. Nejpriznivější poměr mezi uchazeči a volnými místy vykázal v rámci Ústeckého kraje okres Chomutov a Teplice (1,95 resp. 2,01 uchazeče na jedno volné pracovní místo). Nejhorší situace byla naopak v okresech Děčín a Most, kde na 1 volné pracovní místo připadalo 5,16 resp. 4,44 uchazeče. Počet volných pracovních míst se meziměsíčně ve většině okresů snížil vyjma okresů Děčín a Chomutov, kde došlo k nárůstu. V okrese Louny počet pracovních míst meziměsíčně stagnoval.

Z pohledu věkové struktury uchazečů o zaměstnání převažovaly v dubnu 2024 v Ústeckém kraji nadále osoby ve věku 55–59 let (12,2 % uchazečů), druhou nejpočetnější skupinou byly osoby ve věku 45–49 let (11,0 %). Mezi nezaměstnanými bylo i 645 osob ve věku 65 a více let (2,0 %). Průměrný věk nezaměstnaných se meziměsíčně nezměnil a setrval na hodnotě 41,8 roku. Nejvíce uchazečů o zaměstnání tvořili uchazeči se základním vzděláním a uchazeči se středním odborným vzděláním s výučním listem (36,0 resp. 25,6 %).

Struktura uchazečů a volných pracovních míst podle vzdělání v okresech Ústeckého kraje k 30. 4. 2024



Zdroj: MPSV

Další aktuální údaje o nezaměstnanosti jsou k dispozici na [Integrovaném portálu MPSV](#).

Kontakt:

Ing. Iva Princová
Krajská správa ČSÚ v Ústí nad Labem
Tel.: 472 706 106
Mob.: 797 874 132
E-mail: iva.princova@czso.cz