

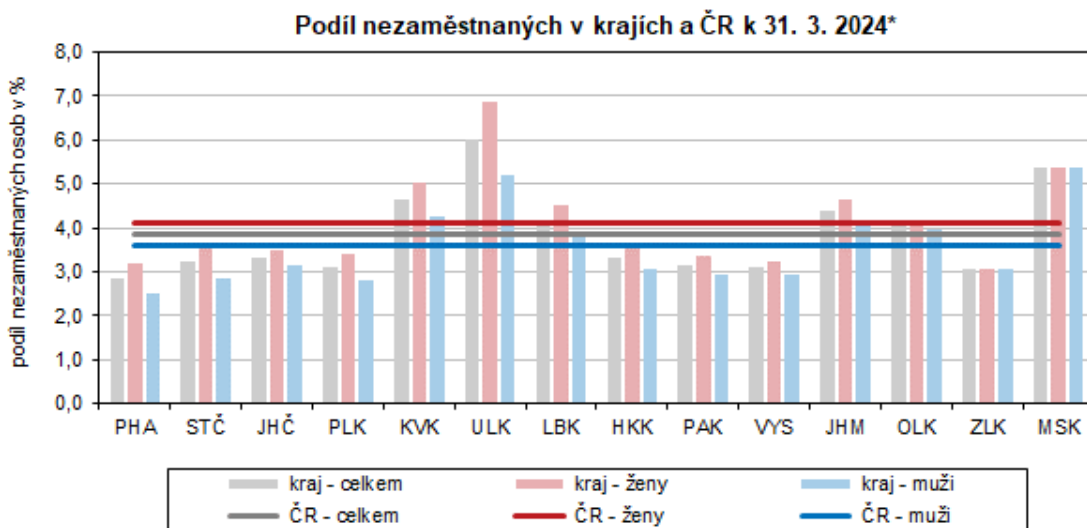
KOMENTÁŘ

9. dubna 2024

Nezaměstnanost v Ústeckém kraji k 31. 3. 2024

Nezaměstnanost v Ústeckém kraji v březnu 2024 meziměsíčně mírně poklesla na hodnotu **6,01 %**. Meziměsíčně poklesla nezaměstnanost mužů, nezaměstnanost žen se naproti tomu velmi mírně zvýšila. V jednotlivých okresech kraje se nezaměstnanost vyvíjela různě, okres Most jako jediný okres v kraji zaznamenal meziměsíční nárůst nezaměstnanosti u mužů i žen.

K 31. 3. 2024 dosáhl podíl nezaměstnaných v Ústeckém kraji **hodnoty 6,01 %**, meziměsíčně došlo k poklesu o 0,04 procentního bodu (p. b.). Nezaměstnanost žen se zvýšila jen velmi mírně o 0,01 p. b. na hodnotu 6,87 %, nezaměstnanost mužů poklesla o 0,08 p. b. na hodnotu 5,18 %. Ústecký kraj se dlouhodobě potýká s nejvyšší nezaměstnaností žen v celé ČR a od ledna 2022 i s nejvyšší celkovou nezaměstnaností.



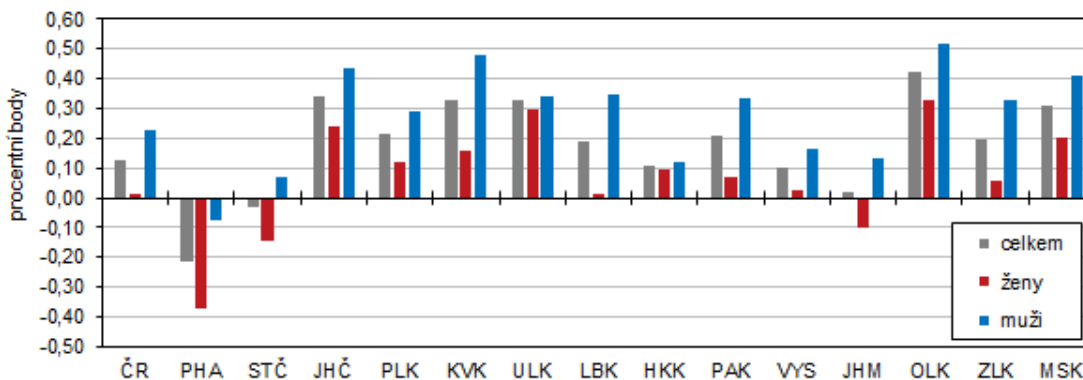
* podíl dosažitelných uchazečů o zaměstnání ve věku 15–64 let na obyvatelstvu stejného věku

Zdroj: MPSV

Meziměsíčně se nezaměstnanost snížila ve všech krajích ČR. Nejvyšší pokles zaznamenali v Jihočeském kraji a v Kraji Vysočina (o 0,20 p. b.), nejméně se nezaměstnanost snížila v Karlovarském kraji (o 0,01 p. b.). Celorepublikově dosáhla hodnota nezaměstnanosti 3,86 %. Nejnižších hodnot podílu nezaměstnaných osob bylo dosaženo v hlavním městě Praze, které bylo jediným regionem ČR, kde se nezaměstnanost udržela pod hranicí tří procent (2,85 %). Rovněž byla v hl. m. Praze nejnižší i nezaměstnanost mužů (2,52 %). Nezaměstnanost mužů těsně pod hranicí tří procent zaznamenali ještě ve Středočeském, Plzeňském a Pardubickém kraji a v Kraji Vysočina. Nezaměstnanost žen byla nejnižší ve Zlínském kraji (3,07 %). Nejvyšší celkové nezaměstnanosti bylo dosaženo v našem kraji (6,01 %), kde byla rovněž nejvyšší nezaměstnanost žen (6,87 %). Nejvyšší nezaměstnanost mužů byla v březnu v Moravskoslezském kraji (5,38 %).

KOMENTÁŘ

Meziroční změna podílu nezaměstnaných v krajích a ČR k 31. 3. 2024*

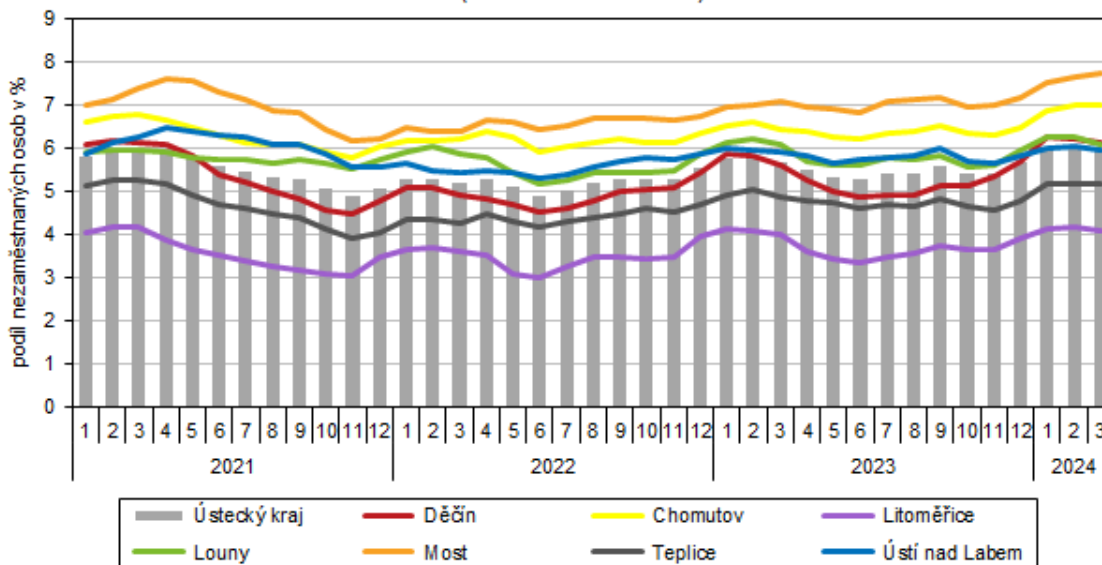


* podíl dosažitelných uchazečů o zaměstnání ve věku 15–64 let na obyvatelstvu stejného věku; porovnání ke stejnému datu loňského roku

Zdroj: MPSV

Z vnitroregionálního pohledu poklesl podíl nezaměstnaných při porovnání s únorem ve čtyřech okresech kraje, nejvíce v okresech Louny (o 0,17 p. b.), dále také v okrese Litoměřice, Děčín a Ústí nad Labem. Nejvyšších hodnot nezaměstnanosti bylo dosaženo v okrese Most (7,74 %), přičemž nad krajským podílem se nezaměstnanost pohybovala ještě ve třech dalších okresech kraje (Chomutov, Děčín a Louny). Nejnižší nezaměstnanost byla v okrese Litoměřice (4,08 %), Teplice zaznamenali 5,19 % a v Ústí nad Labem dosáhla nezaměstnanost 5,97 %.

Podíl nezaměstnaných osob v Ústeckém kraji a jeho okresech*
(stav ke konci měsíce)



* podíl dosažitelných uchazečů o zaměstnání ve věku 15–64 let na obyvatelstvu stejného věku

Zdroj: MPSV

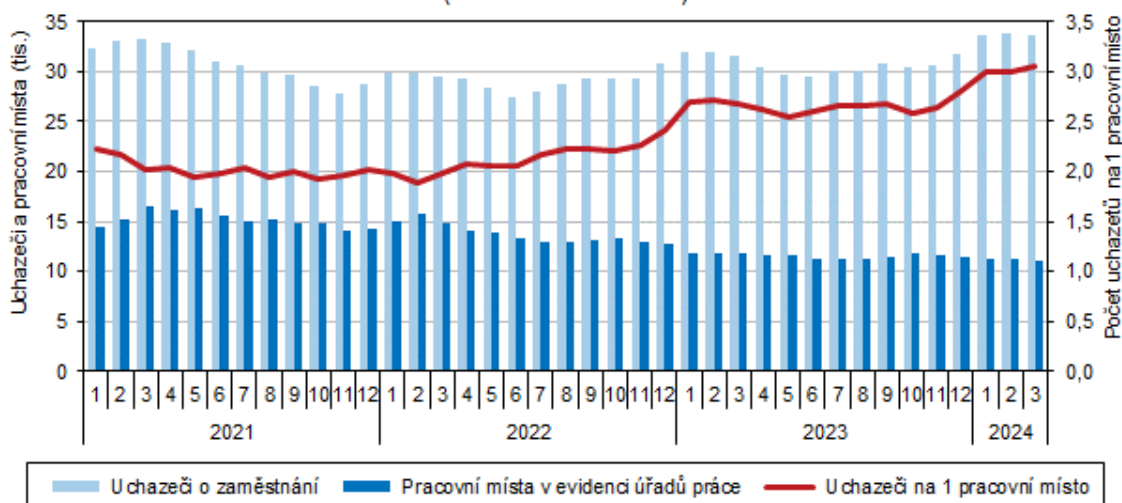
KOMENTÁŘ

Nezaměstnanost mužů se snížila ve většině okresů kraje vyjma okresu Most (nárůst o 0,05 p. b.). Největší pokles zaznamenali v okrese Louny a Ústí nad Labem (o 0,20 resp. 0,18 p. b.), nejméně se snížila v okresech Chomutov a Teplice (o 0,03 resp. 0,02 p. b.). Nezaměstnanost žen se meziměsíčně zvýšila v okresech Most (o 0,16 p. b.), Teplice a Chomutov (shodně 0,04 p. b.) a Ústí nad Labem (o 0,05 p. b.). Nezaměstnanost žen se snížila v okresech Louny (o 0,14 p. b.), Litoměřice (o 0,11 p. b.) a Děčín (o 0,07 p. b.). Nejvyšší nezaměstnanosti mužů i žen bylo dosaženo v okrese Most (6,41 % u mužů a 9,12 % u žen). Nejnižší nezaměstnanost mužů a žen byla naproti tomu zaznamenána v okrese Litoměřice (3,58 % u mužů a 4,60 % u žen).

V meziokresním srovnání nezaměstnanosti se v rámci celé ČR umísťuje většina okresů Ústeckého kraje pravidelně na posledních příčkách. Výjimkou je okres Litoměřice, který v březnu dosáhl na 51. místo (ze 77. pozic). Ostatní okresy se umístily na 65. místě a dále. Nejhubře se umístil okres Most, který byl se svou nezaměstnaností 7,74 % druhým nejhorším okresem v ČR. Nejnižší nezaměstnanost ze všech okresů ČR byla zjištěna v okrese Praha-východ (1,45 %). Nejvyšší hodnoty nezaměstnanosti bylo opět dosaženo v okrese Karviná (8,17 %).

K 31. březnu 2024 registrovaly úřady práce na území Ústeckého kraje celkem 33 643 neumístěných uchazečů o zaměstnání, přičemž dosažitelných uchazečů ve věku 15–64 let, kteří mohli bezprostředně nastoupit do zaměstnání při nabídce vhodného pracovního místa, bylo 31 080 (92,4 % evidovaných uchazečů). Na úřadech práce bylo v kraji v březnu nově zaregistrováno celkem 3 323 osob (proti únoru se tento počet snížil o 268 osob), z jejich evidence naopak odešlo 3 522 uchazečů.

Uchazeči o zaměstnání a pracovní místa v Ústeckém kraji
(stav ke konci měsíce)



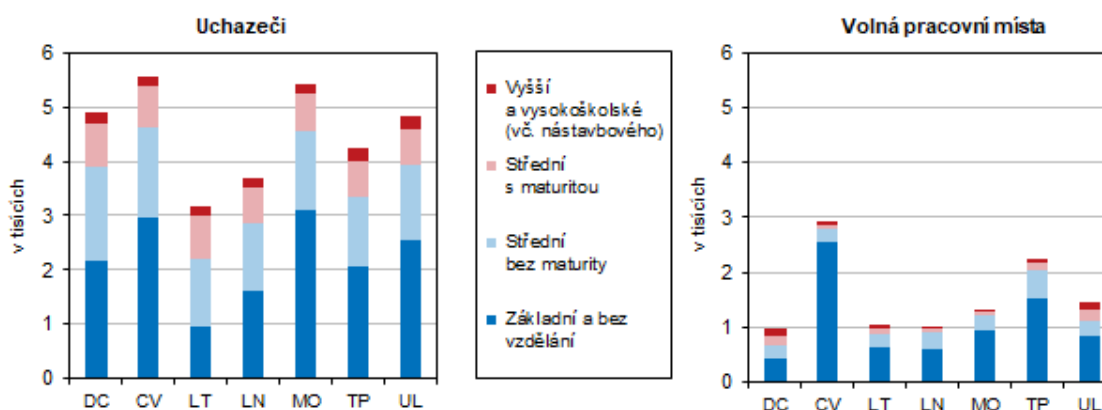
Zdroj: MPSV

KOMENTÁŘ

Počet volných pracovních míst se v průběhu března snížil na 10 994 (tj. o 277 míst méně než tomu bylo na konci února); na jedno volné pracovní místo připadalo 3,06 uchazeče o zaměstnání. Nejpriznivější poměr mezi uchazeči a volnými místy vykázal v rámci Ústeckého kraje okres Teplice a Chomutov (2,03 resp. 2,04 uchazeče na jedno volné pracovní místo). Nejhorší situace byla naopak v okresech Děčín a Most, kde na 1 volné pracovní místo připadalo 5,45 resp. 4,38 uchazeče. Počet volných pracovních míst meziměsíčně poklesl ve většině okresů vyjma okresu Teplice a Ústí nad Labem. Nejvíce se počet pracovních míst snížil v okrese Litoměřice (o 10,1 %).

Z pohledu věkové struktury uchazečů o zaměstnání převažovaly v březnu 2024 v Ústeckém kraji nadále osoby ve věku 55–59 let (12,4 % uchazečů), druhou nejpočetnější skupinou byly osoby ve věku 45–49 let (11,0 %). Mezi nezaměstnanými bylo i 637 osob ve věku 65 a více let (1,9 %). Průměrný věk nezaměstnaných se meziměsíčně nezměnil a setrval na hodnotě 41,8 roku. Nejvíce uchazečů o zaměstnání tvořili uchazeči se základním vzděláním a uchazeči se středním odborným vzděláním s výučním listem (35,5 resp. 26,0 %).

Struktura uchazečů a volných pracovních míst podle vzdělání v okresech Ústeckého kraje k 31. 3. 2024



Zdroj: MPSV

Další aktuální údaje o nezaměstnanosti jsou k dispozici na [Integrovaném portálu MPSV](#).

Kontakt:

Ing. Iva Princová
Krajská správa ČSÚ v Ústí nad Labem
Tel.: 472 706 106
Mob.: 797 874 132
E-mail: iva.princova@czso.cz