

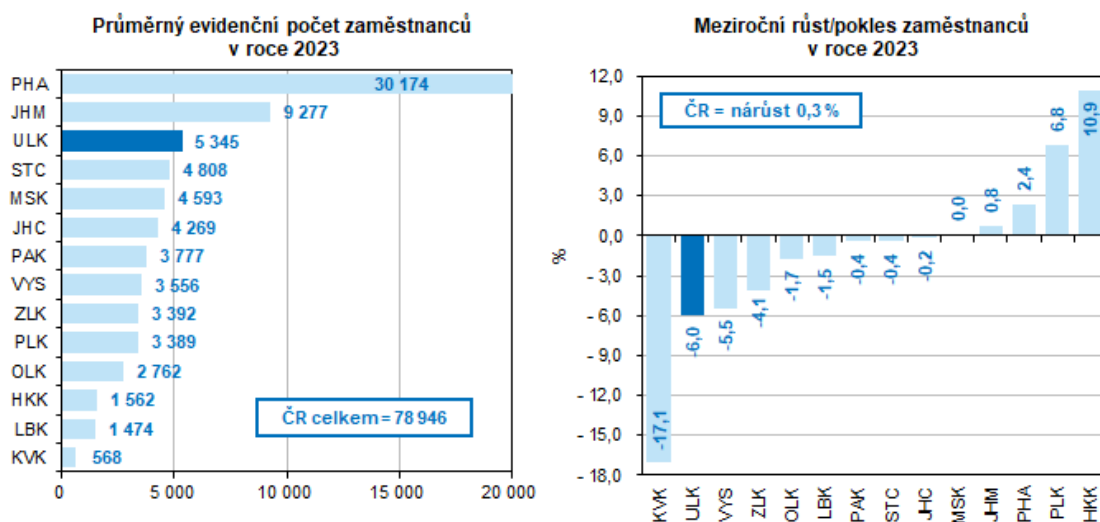
KOMENTÁŘ

22. 3. 2024

Stavebnictví v Ústeckém kraji v roce 2023

Podle předběžných výsledků zaznamenal objem základní stavební výroby v roce 2023 v Ústeckém kraji meziroční nárůst, vzrostla i produktivita práce a průměrná hrubá mzda. Naproti tomu se v podnicích se stavební výrobou s 50 a více zaměstnanci se sídlem v kraji meziročně snížil počet pracovníků.

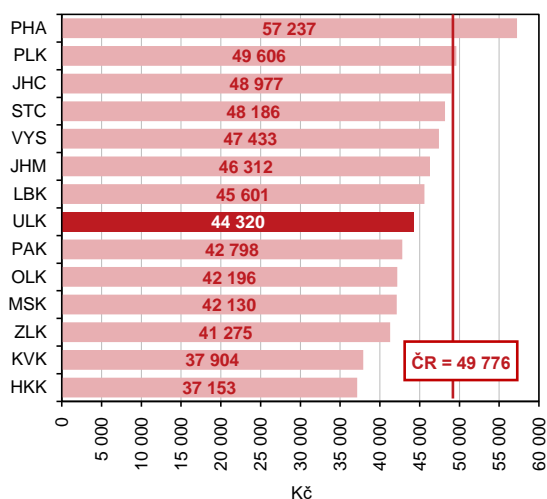
Na území Ústeckého kraje zaměstnávaly podniky se stavební výrobou s 50 a více zaměstnanci v roce 2023 celkem 5 345 osob. Kraj se řadil počtem zaměstnanců na třetí nejvyšší příčku. Ústecký kraj se na republikovém počtu zaměstnanců stavebních firem (78 946) podílel 6,8 %. V loňském roce pracovalo v kraji ve stavebnictví o 339 osob méně než v roce 2022. Kromě Ústeckého kraje zaznamenali pokles ještě v dalších 8 krajích, v Moravskoslezském kraji počet pracovníků stagnoval. Meziroční snížení zaměstnanců v absolutním vyjádření bylo v našem kraji nejvyšší. Pokles v procentech byl mezi kraji druhý nejvyšší.



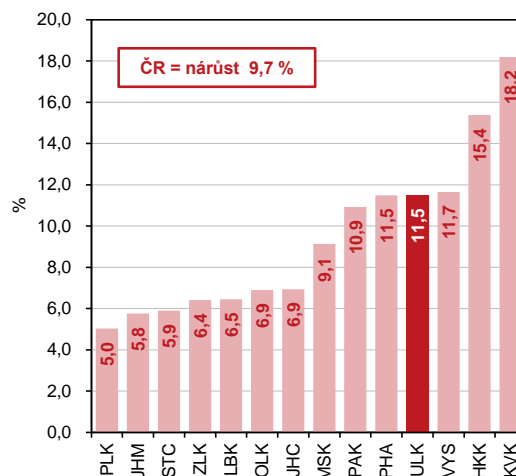
Průměrná mzda zaměstnanců ve stavebnictví dosáhla v roce 2023 v Ústeckém kraji 44 320 Kč a proti úrovni roku 2022 se zvýšila o 4 566 Kč (o 11,5 %). K meziročnímu nárůstu mezd došlo ve všech krajích. Zvýšení v procentech bylo v Ústeckém kraji čtvrté nejvyšší, nárůst v absolutních hodnotách byl pátý nejvyšší. Proti průměru ČR byla mzda v kraji nižší o 5 456 Kč (o 11,0 %). Proti hlavnímu městu Praze, kraji s nejvyšší mzdou ve stavebnictví, byla nižší o 12 917 Kč (o 22,6 %).

KOMENTÁŘ

**Průměrná hrubá měsíční mzda zaměstnance
v roce 2023**



Meziroční růst mezd v roce 2023

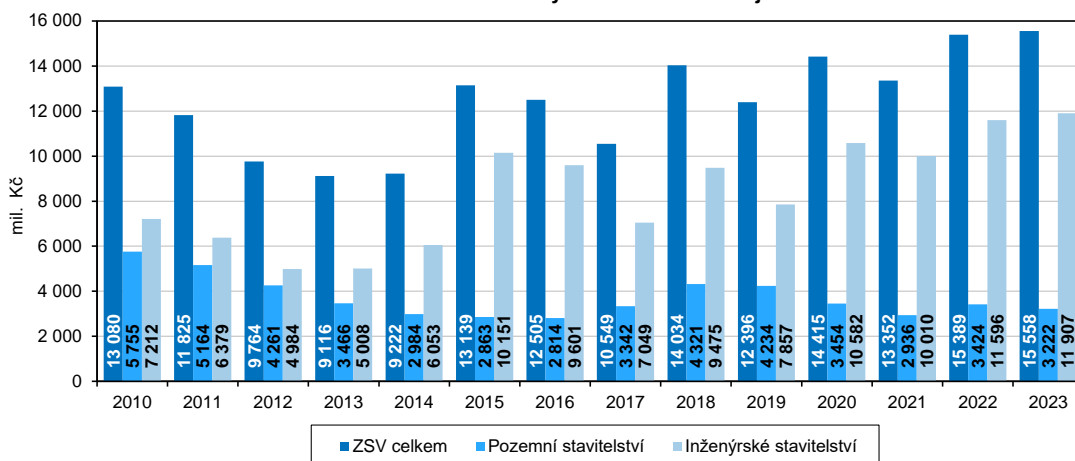


Základní stavební výroba (ZSV) v Ústeckém kraji dosáhla v roce 2023 výše 15,6 mld. Kč v běžných cenách (b. c.) a mezi kraji byla třetí nejvyšší po Praze a Jihomoravském kraji. Na republikovém objemu (238,0 mld. Kč) se kraj podílel 6,5 %. Proti roku 2022 se objem ZSV zvýšil ve většině krajů kromě Jihočeského kraje. V Ústeckém kraji představoval nárůst 169 mil. Kč, tj. 1,1 %, objemově byl nárůst ZSV třetí nejnižší mezi kraji po Libereckém a Karlovarském kraji. V procentním vyjádření bylo zvýšení nejnižší. Vyšší objem základní stavební výroby v Ústeckém kraji byl ovlivněn výhradně inženýrským stavitelstvím – meziroční nárůst o 2,7 %. Naproti tomu pozemní stavitelství zaznamenalo propad objemu ZSV proti úrovni roku 2022 o 5,9 %.

Základní stavební výroba mezi roky 2010 až 2023 meziročně vzrostla pouze v letech 2014, 2015, 2018, 2020, 2022 a v roce 2023. Za posledních čtrnáct let představoval objem ZSV v loňském roce v kraji nejvyšší hodnotu a proti roku 2010 vzrostl o 2 478 mil. Kč (o 18,9 %). ZSV u pozemního stavitelství byla v porovnání s rokem 2010 nižší o více než dvě pětiny (o 44,0 %), což představuje 2 533 mil. Kč (objem ZSV byl pátý nejnižší od roku 2010). Naproti tomu objem ZSV u inženýrského stavitelství byl v loňském roce proti roku 2010 vyšší o 65,1 % (o 4 695 mil. Kč), jeho hodnota byla nejvyšší od roku 2010.

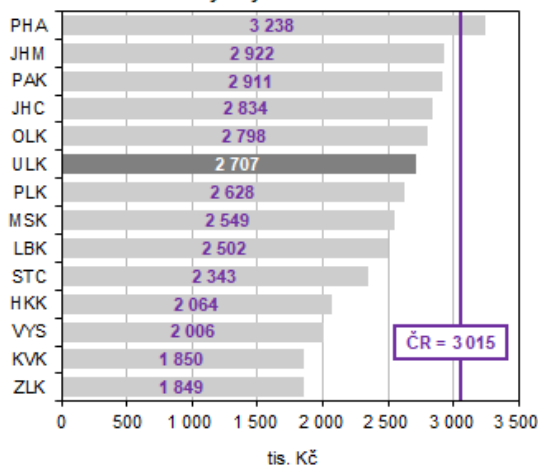
KOMENTÁŘ

Základní stavební výroba v Ústeckém kraji

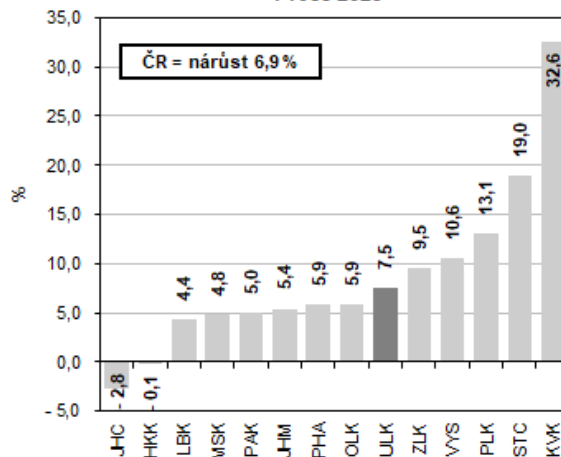


Produktivita práce ze ZSV byla v loňském roce v kraji pod celorepublikovým průměrem o 104 tis. Kč (o 3,5 %) a v porovnání s ostatními kraji zaujímala svým objemem šestou nejvyšší příčku. Produktivita práce se meziročně zvýšila ve většině krajů kromě Jihočeského a Královéhradeckého kraje, relativní nárůst v Ústeckém kraji byl šestý nejvyšší.

Produktivita práce ze základní stavební výroby v roce 2023



Meziroční růst/pokles produktivity práce v roce 2023



Kontakt:

Růžena Funková
Krajská správa ČSÚ v Ústí nad Labem
Tel.: 605 452 027
E-mail: ruzena.funkova@czso.cz