

KOMENTÁŘ

20. 3. 2024

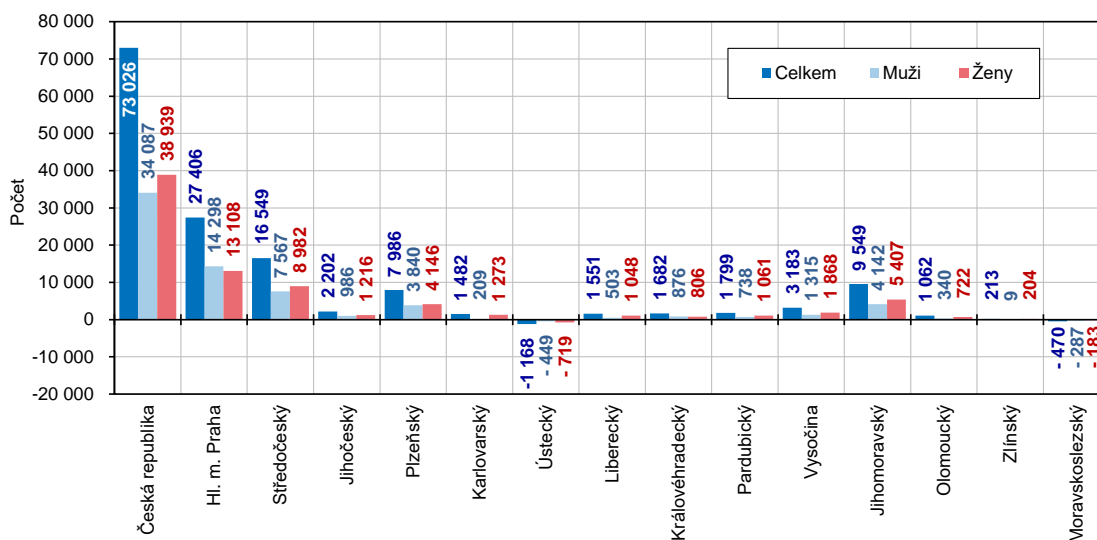
Pohyb obyvatel v roce 2023 v Ústeckém kraji (předběžné výsledky)

Vlivem přirozeného úbytku obyvatel se počet obyvatel Ústeckého kraje během roku 2023 snížil. Meziročně poklesl počet sňatků i rozvodů, počet živě narozených dětí i počet zemřelých. Mírně se zvýšil podíl dětí narozených mimo manželství. Pokles jsme zaznamenali u počtu přistěhovalých, zatímco počet vystěhovalých osob vzrostl. Saldo vnitrostátní migrace bylo záporné, zatímco zahraniční kladné.

Podle předběžných výsledků žilo ke konci roku 2023 v Ústeckém kraji 811 169 obyvatel, v tom 399 430 mužů a 411 739 žen. Za uplynulých 12 měsíců loňského roku tak počet obyvatel kraje poklesl celkem o 1 168 osob, a to vlivem poklesu počtu mužů o 449 a žen o 719.

Na celkovém počtu obyvatel České republiky se Ústecký kraj podílel 7,4 % a je dlouhodobě pátým nejlidnatějším krajem ČR. V uplynulém roce počet obyvatel poklesl kromě Ústeckého kraje i v Moravskoslezském kraji.

Růst/pokles obyvatel podle krajů v 1. až 4. čtvrtletí 2023

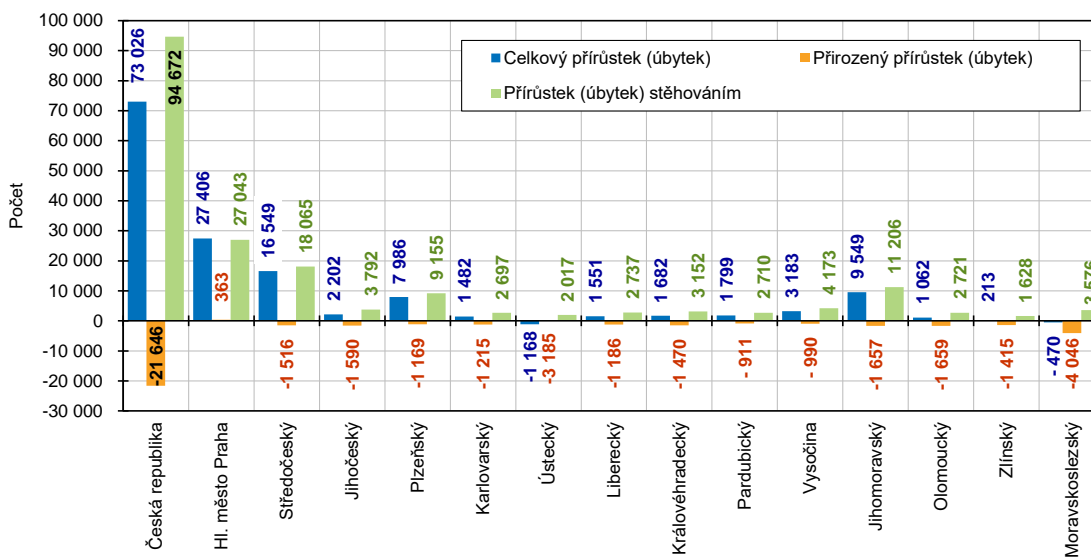


„ **Celkový pokles počtu obyvatel v kraji byl ovlivněn výhradně přirozeným úbytkem obyvatel.** V uplynulém roce počet zemřelých převýšil počet narozených o 3 185 osob. Přirozený úbytek vykazala většina krajů s výjimkou Prahy. Od ledna do konce prosince se do kraje přistěhovalo 12 198 obyvatel a vystěhovalo 10 181 obyvatel, to znamená, že **migrace obyvatel byla kladná (+2 017 osob).** Zatímco vnitrostátní migrace Ústeckého kraje byla záporná (-891 osob) - do kraje se z jiných oblastí ČR přistěhovalo 6 191 osob a vystěhovalo 7 082 osob, saldo zahraniční migrace kraje bylo kladné +2 908 osob (z ciziny se do kraje

KOMENTÁŘ

přistěhovalo 6 007 osob a do zahraničí se vystěhovalo 3 099 osob). Kladnou zahraniční migraci zaznamenali ve všech krajích republiky. Vnitrostátní přírůstek stěhováním byl kladný pouze ve třech krajích – v hlavním městě Praze, ve Středočeském a Plzeňském kraji.

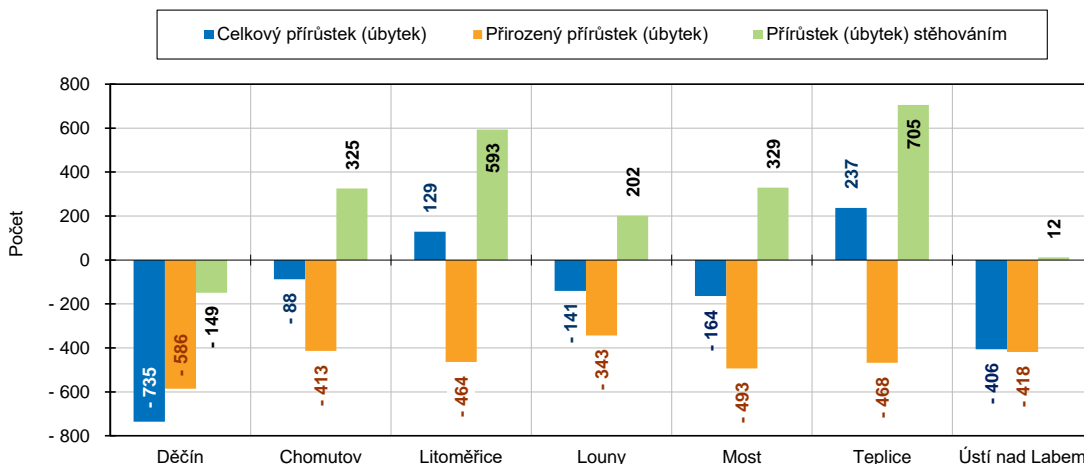
Pohyb obyvatelstva podle krajů v 1. až 4. čtvrtletí 2023



Během roku 2023 se počet obyvatel ve většině okresů Ústeckého kraje, kromě Litoměřického a Teplického okresu, snížil. V okrese Děčín se jednalo jak o úbytek obyvatel stěhováním, tak i o přirozený úbytek obyvatel. V ostatních okresech s poklesem byl příčinou výhradně přirozený úbytek obyvatel (zemřelo více osob, než se narodilo), výsledek migrace u nich byl kladný. V okresech Litoměřice a Teplice se jednalo rovněž přirozený úbytek obyvatel, ale migrace byla kladná.

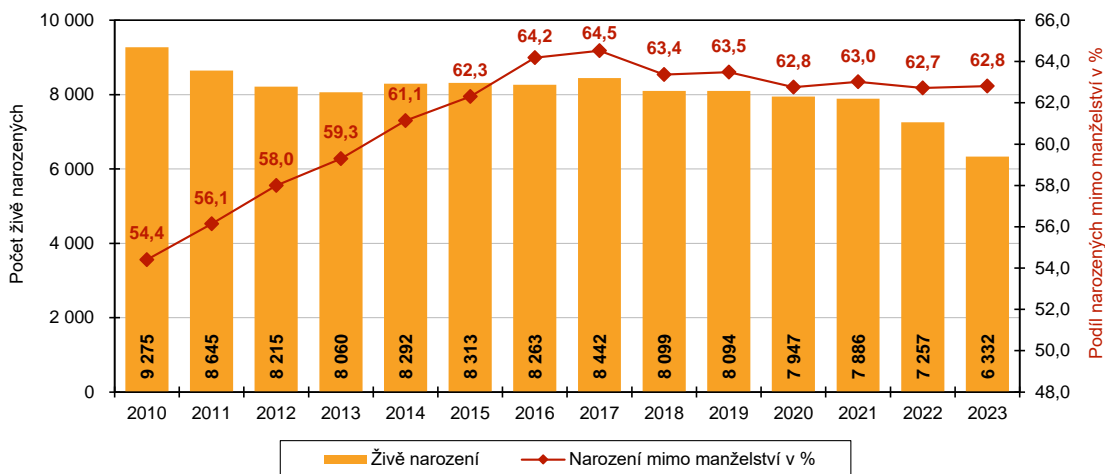
KOMENTÁŘ

Pohyb obyvatelstva v okresech Ústeckého kraje v 1. až 4. čtvrtletí 2023



Od ledna do prosince loňského roku se v Ústeckém kraji živě **narodilo 6 332 dětí**, což je o 925 novorozenců (o 12,7 %) méně než ve stejném období roku 2022 a nejméně od roku 2000. Meziročně vzrostl o 0,1 procentního bodu (p. b.) **podíl živě narozených dětí mimo manželství na 62,8 %**. Podíl mimomanželských dětí byl **nejvyšší** mezi kraji, v ČR představoval 47,1 %. Nejnižší podíl dětí narozených mimo manželství zaznamenali v Praze (38,5 %), jako druhý se umístil Zlínský kraj se 41,7, méně než 45 % narozených nemanželských dětí vykazoval ještě Jihomoravský kraj (42,2 %) a Kraj Vysočina (44,0 %). Podíl dětí narozených mimo manželství meziročně vzrostl celkem ve třech krajích, z nich byl nárůst v Ústeckém kraji nejnižší, nejvyšší růst vykazoval Liberecký kraj (+0,5 p. b.), následoval Olomoucký kraj (+0,3 p. b.). V ostatních krajích došlo k poklesu, z toho nejvyšší byl v hlavním městě Praze (-2,6 p. b.).

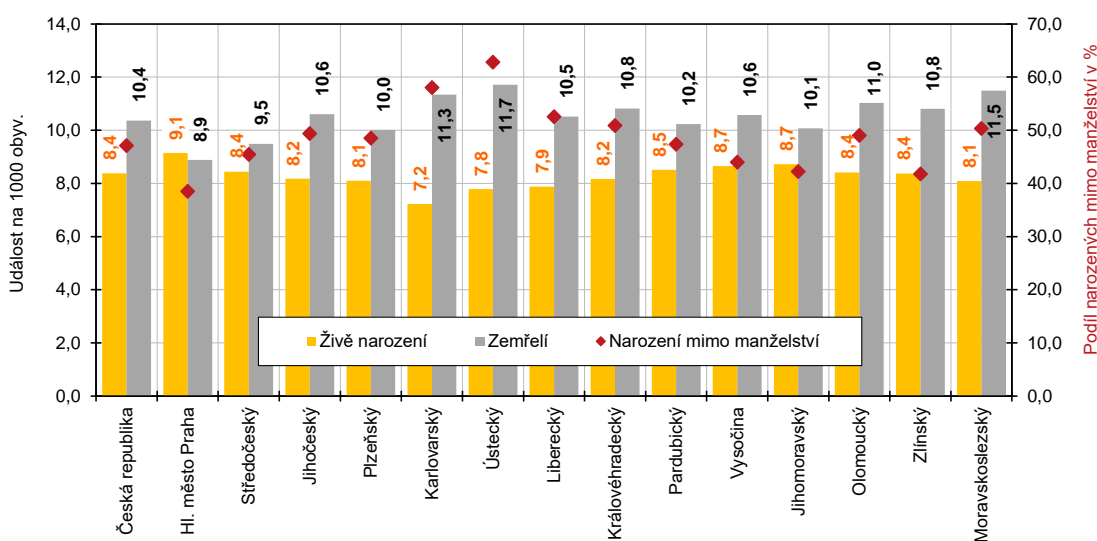
Živě narození a podíl živě narozených mimo manželství v Ústeckém kraji v 1. až 4. čtvrtletí 2010 až 2023



KOMENTÁŘ

Na 1 000 obyvatel Ústeckého kraje se v loňském roce živě narodilo **7,8 dětí** proti 9,0 dětí v roce 2022. V mezikrajovém srovnání zaujímala **porodnost** kraje v pomyslném žebříčku hodnot druhou nejnižší pozici po Karlovarském kraji, v ČR činila 8,4 ‰. Nejvíce dětí na 1 tisíc obyvatel se narodilo v Praze (9,1 ‰) a v Jihomoravském kraji a v Kraji Vysočina (shodně 8,7 ‰). Počet živě narozených dětí i porodnost v roce 2023 byla od roku 2000 v Ústeckém kraji nejnižší.

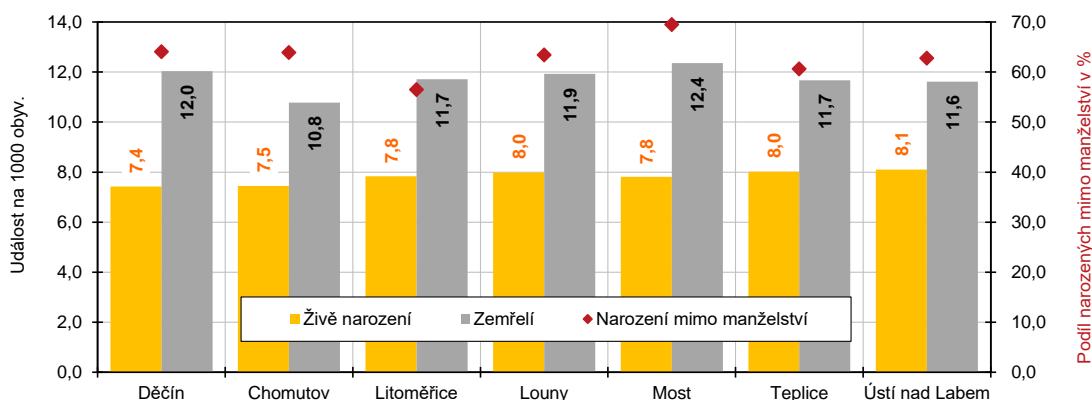
Porodnost, úmrtnost a podíl živě narozených dětí mimo manželství podle krajů v 1. až 4. čtvrtletí 2023



V minulém roce **zemřelo** v Ústeckém kraji celkem **9 517 osob**, meziročně se jejich počet snížil o 362 (o 3,7 %). Počet zemřelých poklesl proti roku 2022 ve všech krajích republiky. Nejvyšší snížení zaznamenali v Pardubickém kraji (o 10,3 %). Pokles v Ústeckém kraji (o 3,7 %) byl druhý nejnižší. V přepočtu **na tisíc obyvatel** Ústeckého kraje zemřelo **11,7 osob** (pokles proti předchozímu roku o 0,5 bodů promile). Úmrtnost v kraji představovala nejvyšší hodnotu mezi krajů. Průměr ČR (10,4 ‰) byl v kraji překročen o 1,3 bodů promile. Počet zemřelých i úmrtnost v roce 2023 byla čtvrtá nejvyšší od vzniku Ústeckého kraje v roce 2000.

KOMENTÁŘ

Porodnost, úmrtnost a podíl živě narozených dětí mimo manželství v okresech Ústeckého kraje v 1. až 4. čtvrtletí 2023

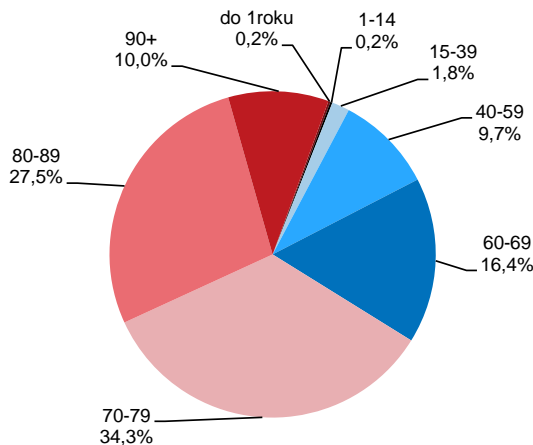


Mezi okresy Ústeckého kraje byla v loňském roce dosažena nejvyšší porodnost v okrese Ústí nad Labem, kde byla zároveň druhá nejnižší úmrtnost po okrese Chomutov. Nejnižší porodnost evidovali v okrese Děčín. Nejvyšší počet zemřelých na tisíc obyvatel zaznamenali v okrese Most, od roku 1998 je zde evidován nejvyšší podíl dětí narozených mimo manželství, který v loňském roce představoval 69,5 %. Naproti tomu nejnižší podíl dětí narozených svobodným matkám se trvale nachází v okrese Litoměřice, v roce 2023 dosáhl hodnoty 56,5 %.

Nejvyšší zastoupení na celkovém počtu zemřelých v Ústeckém kraji měly v roce 2023 osoby ve věku 70–79 let, 80–89 a 60–69 let. Podíl ostatních věkových skupin na počtu zemřelých v kraji představoval jednotlivě 10 % a méně. Meziroční nárůst podílu zemřelých osob v jednotlivých věkových skupinách za 12 měsíců loňského roku zaznamenali v Ústeckém kraji osoby do 1 roku, dále ve věku 1–14, 70–79 a 80–89 let, u ostatních věkových kategorií jsme zaznamenali pokles. Porovnáním jednotlivých věkových skupin s republikovým průměrem registrujeme v kraji nižší zastoupení zemřelých osob 80letých a starších, zastoupení ostatních věkových skupin bylo na celkovém počtu zemřelých v Ústeckém kraji vyšší než v ČR.

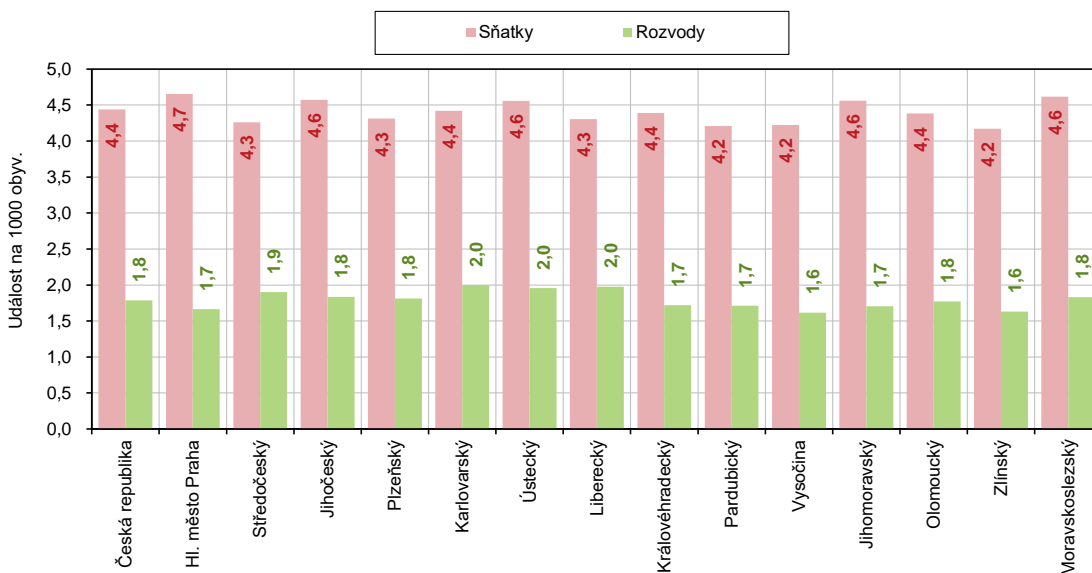
KOMENTÁŘ

Zemřelí podle věkových skupin v Ústeckém kraji v 1. až 4. čtvrtletí 2023



Od počátku roku 2023 **uzavřelo** v Ústeckém kraji **manželství 3 703 párů** snoubenců, tj. o 578 (o 13,5 %) méně než za rok 2022. Počet sňatků na tisíc obyvatel dosáhl hodnoty **4,6 ‰**. Meziročně **sňatečnost** v kraji poklesla o 0,7 bodů promile. V mezikrajovém srovnání byla pátá nejvyšší.

Sňatečnost a rozvodovost podle krajů v 1. až 4. čtvrtletí 2023

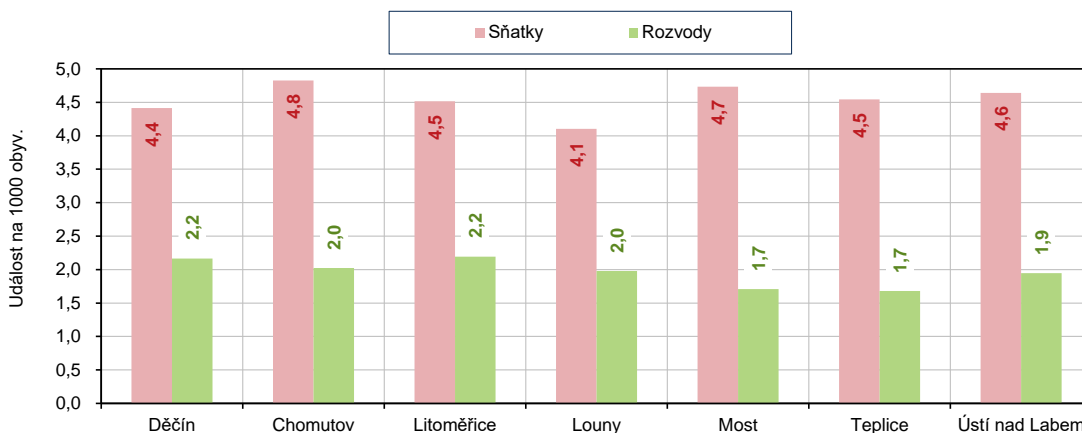


Od ledna do konce prosince loňského roku bylo v Ústeckém kraji **rozvedeno 1 591 manželství**. V přepočtu na tisíc obyvatel dosáhla rozvodovost v kraji hodnoty **2,0 ‰** proti 2,1 ‰ v předchozím roce. **Rozvodovost** v Ústeckém kraji byla za loňský rok třetí nejvyšší mezi kraji. Celorepublikový průměr dosáhl 1,8 ‰ a byl o 0,2 body promile nižší než průměr kraje. Absolutní

KOMENTÁŘ

počet rozvodů i v přepočtu na tisíc obyvatel byl v roce 2023 v Ústeckém kraji nejnižší od roku 2000.

Sňatečnost a rozvodovost v okresech Ústeckého kraje
v 1. až 4. čtvrtletí 2023



V meziokresním srovnání vykázal za loňský rok nejvyšší sňatečnost okres Chomutov. Nejnižší počet uzavřených sňatků na tisíc obyvatel okresu byl evidován v okrese Louny. Nejméně manželství na tisíc obyvatel okresu bylo rozvedeno v okresech Teplice a Most, nejvyšší rozvodovost byla v okresech Litoměřice a Děčín.

Poznámka:

Veškeré údaje se týkají občanů České republiky a cizinců s trvalým pobytem v České republice, občanů třetích zemí s přechodným pobytem na území České republiky na základě dlouhodobého víza (nad 90 dnů) nebo povolení k dlouhodobému pobytu, občanů zemí EU, Norska, Švýcarska, Islandu, Lichtenštejnska a jejich rodinných příslušníků s hlášeným přechodným pobytem na území České republiky a cizinců s platným azylem v České republice. Údaje zohledňují rovněž události (sňatky, narození a úmrtí) českých občanů s trvalým pobytem na území ČR, které nastaly v cizině a byly zaregistrovány zvláštní matrikou v Brně.

Více informací naleznete v publikaci [Stav a pohyb obyvatelstva v ČR - rok 2023](#)

Kontakt:

Růžena Funková
Krajská správa ČSÚ v Ústí nad Labem
Tel.: 605 452 027
E-mail: ruzena.funkova@czso.cz