

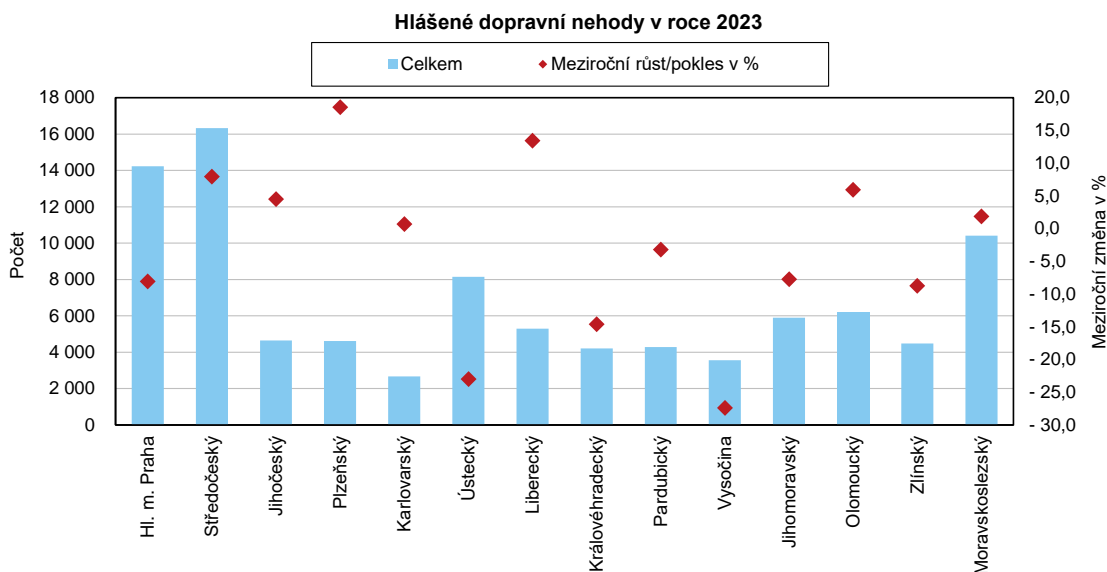
KOMENTÁŘ

19. 3. 2024

Dopravní nehodovost v roce 2023

Na silnicích Ústeckého kraje došlo v roce 2023 celkem k 8 150 dopravním nehodám. O život při nich přišlo 30 osob, 169 osob bylo těžce zraněno a 1 893 osob lehce zraněno. Hmotná škoda dosáhla částky 557 mil. Kč.

Podle údajů Policejního prezidia ČR bylo v Ústeckém kraji v roce 2023 hlášeno 8 150 dopravních nehod, což představuje 8,6 % z celkového počtu 94 945 nehod evidovaných v celé ČR. V rámci krajů se jednalo o čtvrtý nejvyšší počet nehod i čtvrtý nejvyšší podíl na republikovém úhrnu (po Středočeském kraji – 16 332 nehod, podíl 17,2 %, po hlavním městě Praze – 14 224 nehod, podíl 15,0 % a po Moravskoslezském kraji – 10 419 nehod, podíl 11,0 % na ČR). Nejméně dopravních nehod bylo zaznamenáno na silnicích Karlovarského kraje (2 670 nehod, podíl 2,8 %).

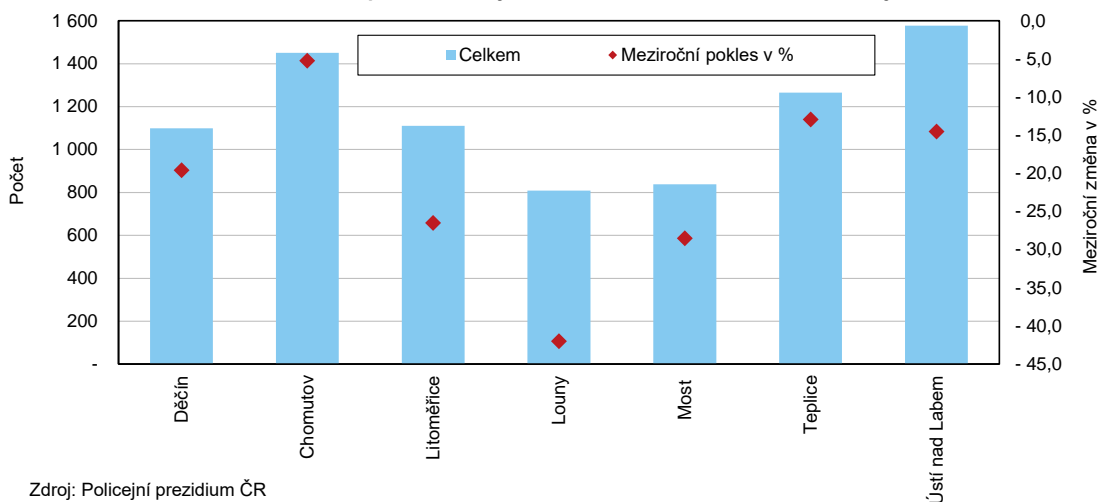


Zdroj: Policejní prezidium ČR

Meziročně došlo k poklesu počtu nehod v polovině krajů ČR včetně Ústeckého, kde se počet nehod snížil o 23 % a byl druhý nejvyšší po Kraji Vysočina (- 27,4 %). Nejvyšší nárůst o 18,5 % byl zaznamenán v Plzeňském kraji. Ve srovnání s rokem 2009, kdy došlo ke změně pravidel pro hlášení dopravních nehod a jsou povinně hlášeny pouze nehody se zraněním nebo škodou nad 100 tisíc Kč, došlo ke zvýšení nehodovosti v kraji o 1,5 %.

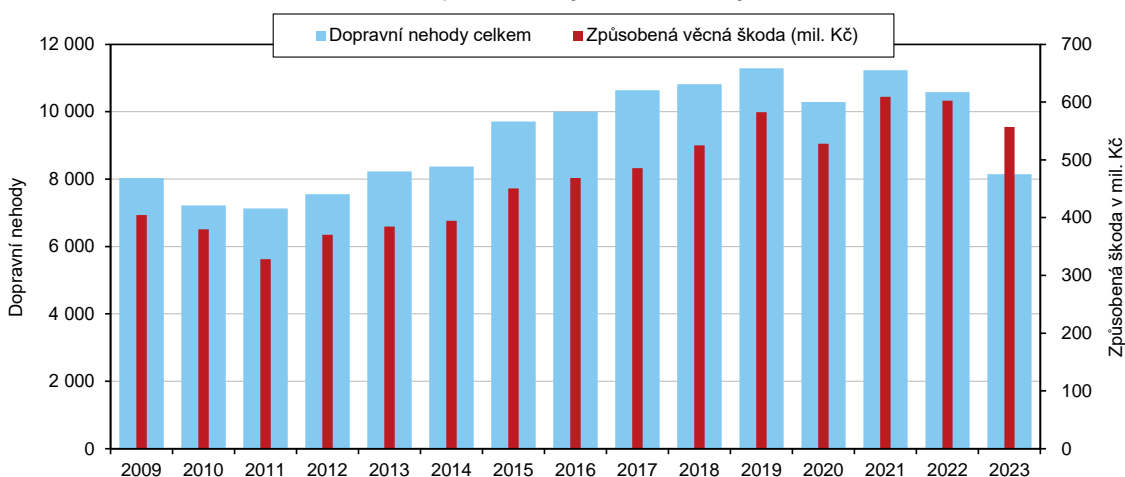
KOMENTÁŘ

Hlášené dopravní nehody v roce 2023 v okresech Ústeckého kraje



Nejvyšší počet dopravních nehod z pohledu jednotlivých okresů Ústeckého kraje byl registrován v okrese Ústí nad Labem (1 578), nejméně v okrese Louny (809). Ve všech okresech kraje došlo k poklesu počtu dopravních nehod, z toho nejvíce v okrese Louny (o 42,0 %), nejmenší pokles zaznamenali v okrese Chomutov (o 5,2 %).

Dopravní nehody v Ústeckém kraji



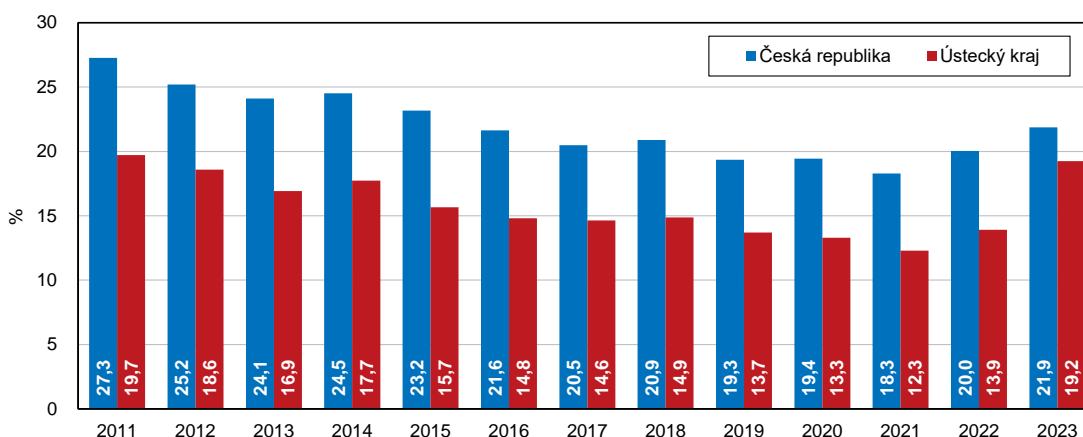
Ridiči pod vlivem alkoholu byli v roce 2023 v Ústeckém kraji viníky 372 dopravních nehod (4,6 % z celkového počtu nehod v kraji), proti roku 2022 byl tento počet o 17 případů (o 4,4 %) nižší. Navíc zde bylo způsobeno 31 dopravních nehod, při nichž byl viník nehody **pod vlivem drog** (stejný počet jako v roce 2022).

KOMENTÁŘ

Nejvíce dopravních nehod způsobených řidičem pod vlivem alkoholu se v roce 2023 stalo na území Středočeského kraje (686 nehod), dále následovaly kraje Jihomoravský a Moravskoslezský (476, resp. 455 nehod). Ústecký kraj se svým počtem umístil na pátém nejvyšším místě. Nejvyšší počet dopravních nehod zaviněných řidičem motorového vozidla pod vlivem drog byl rovněž ve Středočeském kraji (73 nehod), následoval Jihomoravský kraj a hlavní město Praha (44 resp. 42 nehod), Ústecký kraj zaujal spolu s Karlovarským a Královéhradeckým krajem šesté nejvyšší místo (shodně 31 nehod pod vlivem drog). Nejméně dopravních nehod způsobených řidičem pod vlivem alkoholu i drog bylo evidováno v Kraji Vysočina (alkohol 143 nehod, drogy 5 nehod).

Počet nehod s **následky na zdraví nebo životě** (tzn. osobních nehod) se v Ústeckém kraji v roce 2023 meziročně zvýšil o 96 (tj. o 6,5 %) na 1 568 proti 1 472 haváriím v roce 2022. Na celkovém počtu dopravních nehod v Ústeckém kraji se osobní nehody podílely 19,2 % proti 13,9 % v roce předchozím. Za celou Českou republiku dosáhl podíl nehod s následky na zdraví nebo životě 21,9 % proti 20,0 % v roce 2022.

Podíl nehod s následky na zdraví nebo životě na celkovém počtu dopravních nehod



Zdroj: Policejní prezidium ČR

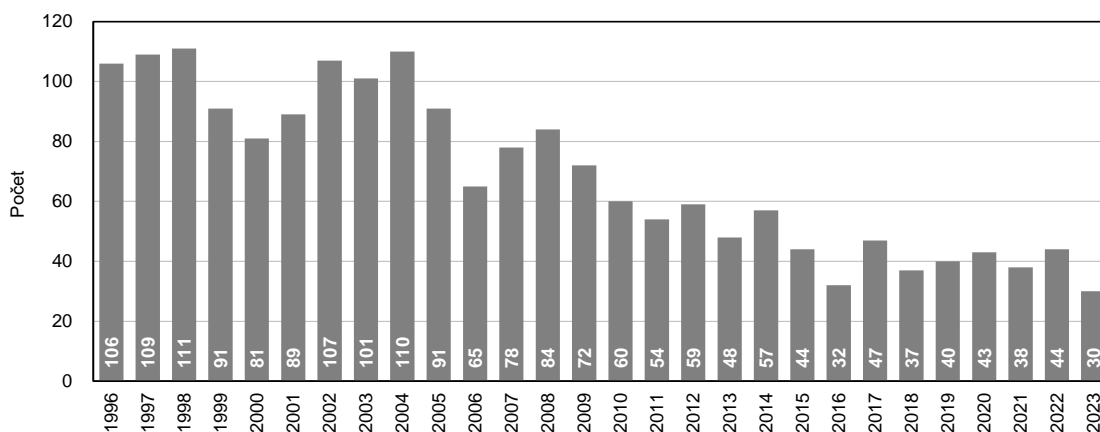
Z vnitroregionálního pohledu byl v roce 2023 nejvyšší počet nehod s následky na zdraví nebo životě v okrese Ústí nad Labem (318), naproti tomu nejnižší počet evidovali v okrese Litoměřice (117). Počet nehod s následky na zdraví nebo životě vzrostl ve většině okresů, s výjimkou okresů Louny a Chomutov (pokles o 6,8 resp. o 1,4 %). Nejvyšší nárůst evidovali na Mostecku (o 61 nehod, o 46,6 %). Meziroční pokles v okrese Louny představoval 16 nehod, v okrese Chomutov 3 nehody.

V roce 2023 bylo při dopravních nehodách na území Ústeckého kraje usmrceno 30 osob, tento počet byl nejnižší od roku 1996 (odkdy má ČSÚ data). V porovnání s rokem 2022 zemřelo v kraji následkem dopravních nehod o 14 osob (o 31,8 %) méně. Ústecký kraj tak byl jedním z pěti krajů (Jihočeský, Plzeňský, Zlínský a Moravskoslezský), kde počet usmrcených meziročně poklesl, snížení v Ústeckém bylo z nich nejvyšší. V ostatních krajích se počet počtu

KOMENTÁŘ

zemřelých zvýšil, nejvyšší nárůst zaznamenali v Libereckém a Olomouckém kraji (shodně o 41,7 %).

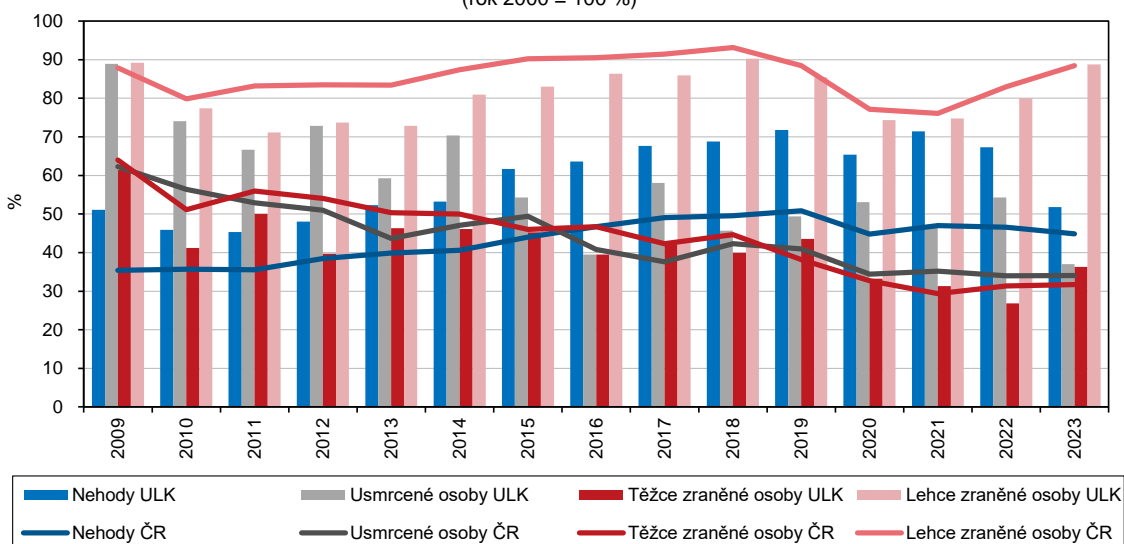
Usmrcené osoby při dopravních nehodách v Ústeckém kraji



Zdroj: Policejní prezidium ČR

Při dopravních nehodách bylo v Ústeckém kraji zraněno celkem 2 062 osob, tj. o 230 osob (o 12,6 %) více než v roce 2022. Vzrostl jak počet těžce zraněných osob o 44 (o 35,2 %), tak počet lehce zraněných o 186 osob (o 10,9 %). Celkem utrpělo v roce 2023 v Ústeckém kraji zranění lehčího rázu 1 893 osob a 169 osob bylo zraněno těžce.

Dopravní nehody a jejich následky v Ústeckém kraji a v České republice
(rok 2000 = 100 %)



Pozn.: od roku 2009 změna metodiky hlášení dopravních nehod Policií ČR

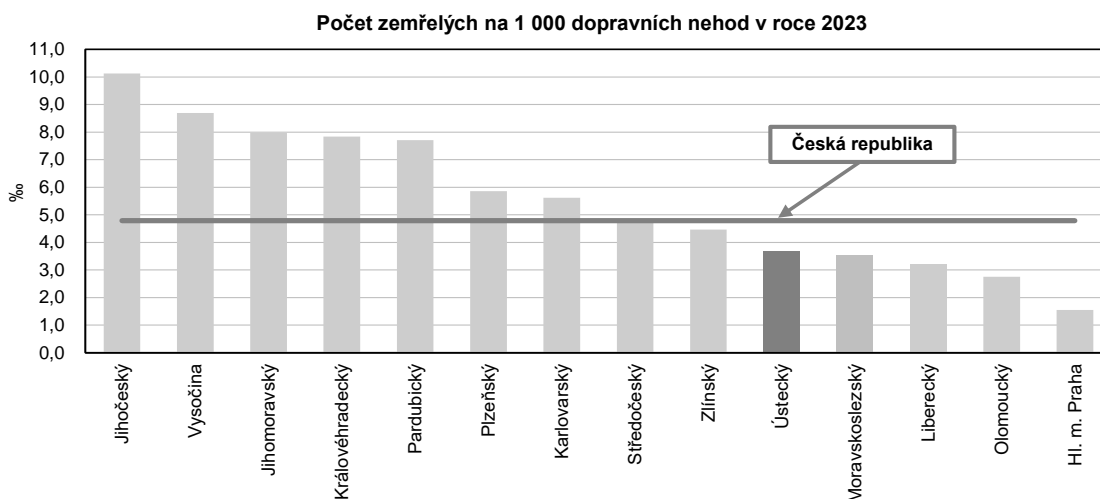
Zdroj: Policejní prezidium ČR

KOMENTÁŘ

Regionem, kde bylo při dopravních nehodách v Ústeckém kraji v roce 2023 zraněno nejvíce osob, byl okres Ústí nad Labem (436 osob). Na druhé straně, nejmenší počet zranění evidují v okrese Litoměřice (130). V ostatních regionech se počet zraněných pohyboval v rozmezí 267 (okres Most) až 355 osob (okres Děčín).

V rámci Ústeckého kraje bylo nejvíce usmrcených osob při dopravních nehodách evidováno v okrese Louny (9 osob, meziroční nárůst o 50,0 %), naproti tomu nejméně osob zemřelo v okrese Teplice (1 osoba, meziroční pokles o 83,3 %).

Závažnost nehod na území Ústeckého kraje, měřená počtem zemřelých na 1 000 dopravních nehod, byla v rámci krajů České republiky pátá nejnižší (3,7 usmrcených). Nejzávažnější dopravní nehody se staly v Jihočeském kraji, kde na 1 000 dopravních nehod připadlo 10,1 usmrcených. Nejlepší situace z tohoto pohledu byla vykázána v hlavním městě Praze (1,5 zemřelých).



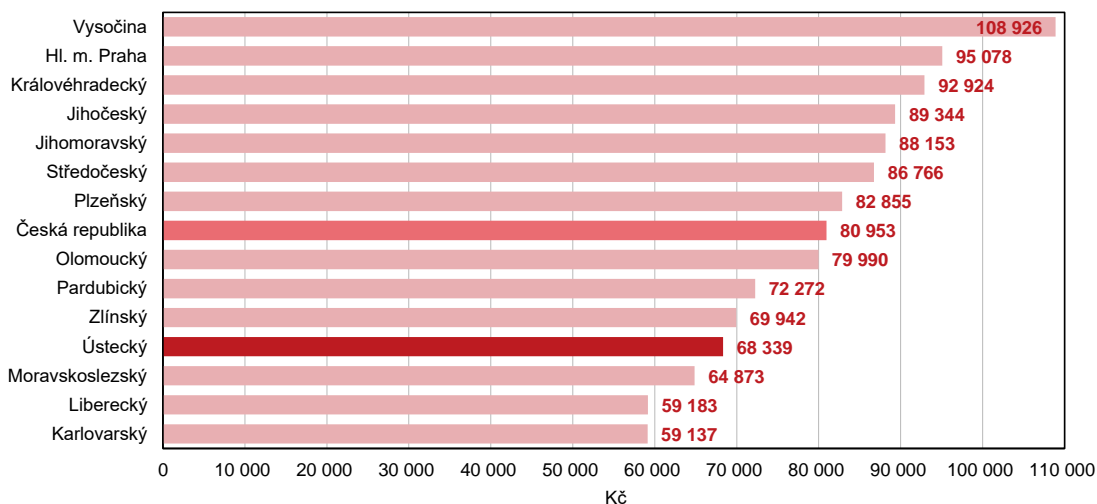
Zdroj: Policejní prezidium ČR

V rámci vnitroregionálního srovnání připadlo nejvíce zemřelých na 1 000 obyvatel na okres Louny (11,1 osob), naproti tomu nejméně – 0,8 zemřelých osob na 1 tisíc obyvatel evidovali v okrese Teplice.

Věcná škoda vzniklá při dopravních nehodách v loňském roce dosáhla v Ústeckém kraji částky 557,0 mil. Kč a meziročně tak došlo k poklesu o 7,6 % (o 45,5 mil. Kč). Naproti tomu škoda na jednu dopravní nehodu v kraji meziročně vzrostla o 20,1 % (o 11 418 Kč), když dosáhla výše 68 339 Kč. Od roku 1996 se jednalo o nejvyšší hodnotu v kraji. V mezikrajovém srovnání byla čtvrtá nejnižší. Nejvyšší průměrná škoda na 1 nehodu byla evidovaná v Kraji Vysočina.

KOMENTÁŘ

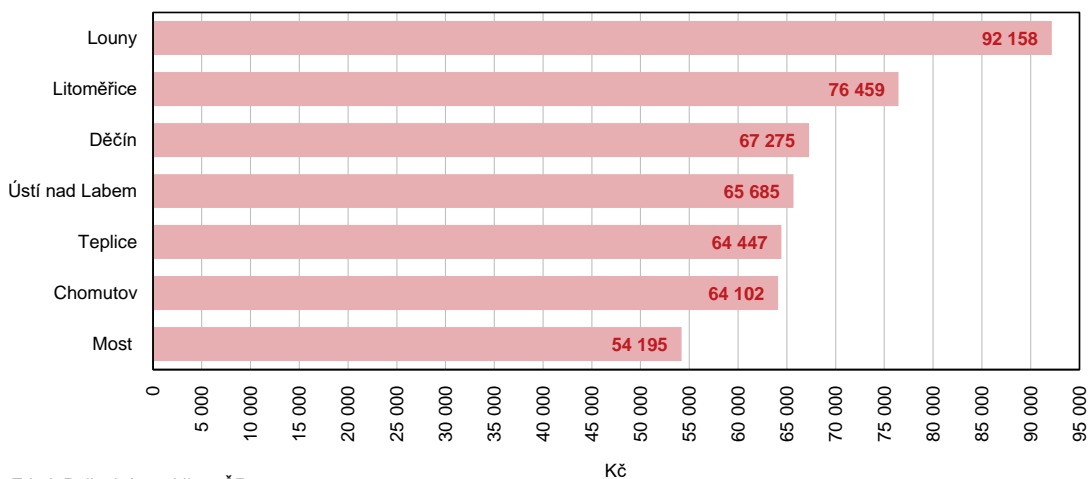
Průměrná věcná škoda na 1 dopravní nehodu v roce 2023



Zdroj: Policejní prezidium ČR

Z pohledu okresů Ústeckého kraje byla v roce 2023 nejvyšší průměrná škoda na 1 dopravní nehodu na Lounsku. Naproti tomu nejnižší průměrnou škodu na 1 nehodu evidovali v okrese Most.

**Průměrná věcná škoda na 1 dopravní nehodu v roce 2023
v okresech Ústeckého kraje**



Zdroj: Policejní prezidium ČR

Poznámka:

Od počátku roku 2009 došlo ke změnám v povinnosti ohlášení dopravní nehody - nehodu je nově nutno hlásit pokud:

- dojde ke zranění (třeba i jen drobnému) nebo k usmrcení osoby
- na některém z vozidel včetně přepravovaných věcí ke škodě převyšující 100 000 Kč

KOMENTÁŘ

- dojde ke škodě (v jakékoli výši) na majetku třetí osoby (např. k poškození zaparkovaného vozidla, přílehlé nemovitosti apod.); policie se však nebude volat v případě, kdy půjde o škodu na vozidle, které sice je v majetku třetí osoby (např. leasingové společnosti, zaměstnavatele, ale třeba i někoho z rodiny), ale jeho řidič měl na nehodě účast
- dojde k poškození pozemní komunikace či ke zničení nebo poškození její součásti nebo příslušenství (např. dopravní značky, svodidel apod.)
- dojde k poškození obecně prospěšného zařízení (např. přejezdového zabezpečovacího zařízení) nebo životního prostředí (např. při úniku provozních kapalin z vozidla)
- po nehodě nebudeme sami schopni (bez vynaložení nepřiměřeného úsilí) obnovit plynulost provozu
- se nedohodnete s účastníkem nehody na zavinění.

Kontakt:

Růžena Funková
Krajská správa ČSÚ v Ústí nad Labem
Tel.: 605 452 027
E-mail: ruzena.funkova@czso.cz

Související informace:

[Statistika nehodovosti \(Policie ČR\)](#)