

KOMENTÁŘ

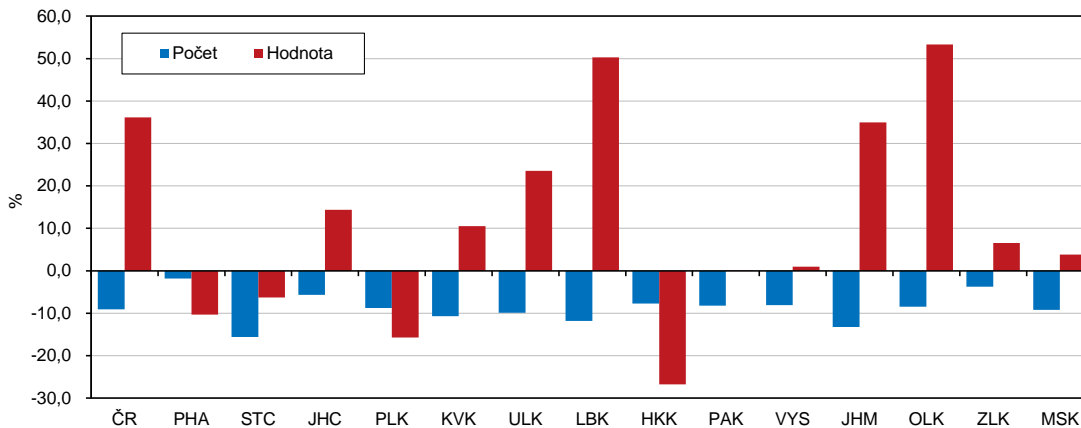
13. 3. 2024

Vydaná stavební povolení v Ústeckém kraji v roce 2023

Počet vydaných stavebních povolení v roce 2023 v Ústeckém kraji v porovnání s předchozím rokem o 9,9 % poklesl, zatímco orientační hodnota vydaných povolení o 23,5 % vzrostla.

Stavební úřady Ústeckého kraje **vydaly** v průběhu roku 2023 celkem **4 749 stavebních povolení**, v porovnání s rokem 2022 to bylo o 521 stavebních povolení méně. Na republikovém úhrnu se Ústecký kraj podílel 6,1 %, což byl šestý nejvyšší podíl. Nejvyšší stavební aktivitu projevili stavebníci ve Středočeském kraji (14 011 stavebních povolení, tj. 18,1 % z úhrnu ČR). Nejméně povolení bylo vydáno v Karlovarském kraji (1 988, tj. 2,6 % z republikového úhrnu). Jak vyplývá z následujícího grafu, ve všech krajích byl v loňském roce menší zájem o výstavbu než v roce 2022. Nejvyšší pokles zaznamenali ve Středočeském a Jihomoravském kraji (o 15,6 resp. 13,3 %). Naproti tomu nejméně poklesl zájem v hlavní město Praze (o 1,8 %). V Ústeckém kraji byl počet vydaných povolení meziročně nižší o 9,9 % a v mezikrajském srovnání se jednalo o pátý nejvyšší pokles.

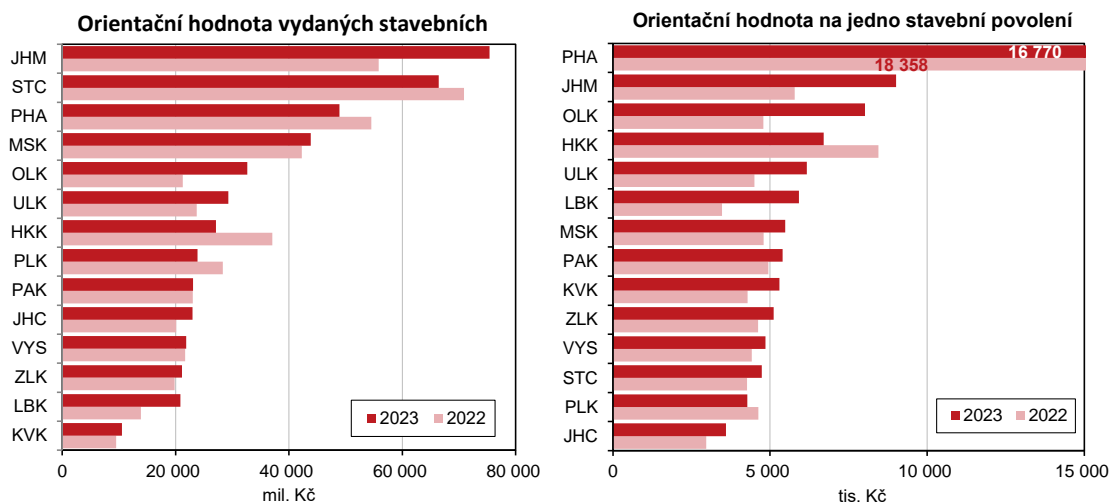
Meziroční změna počtu a orientační hodnoty vydaných stavebních povolení podle krajů mezi roky 2023 a 2022



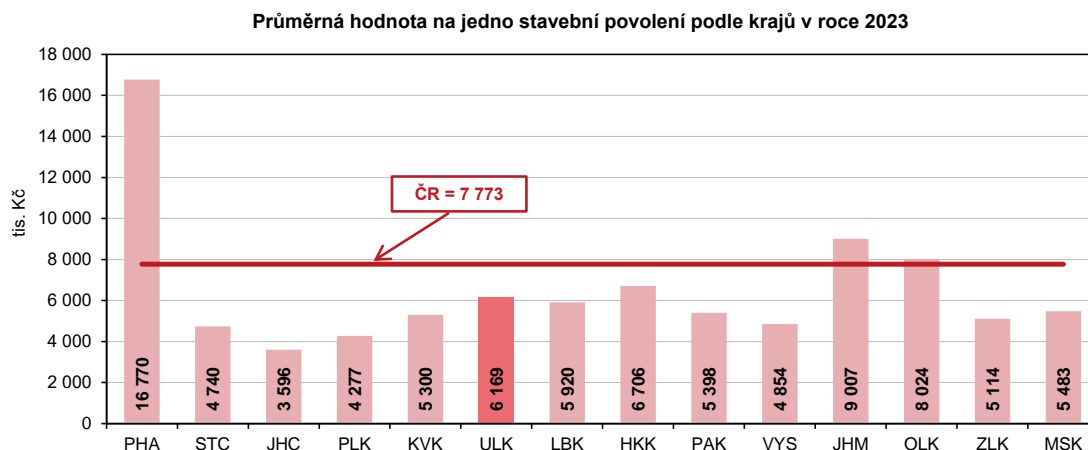
Na celkovém počtu vydaných stavebních povolení v Ústeckém kraji se 30,7 % podílely stavby bytových budov, 29,9 % stavby nebytových budov a 39,5 % inženýrské stavby.

Na **tisíc obyvatel** Ústeckého kraje bylo v roce 2023 podle předběžných údajů **vydáno 5,8 stavebních povolení**, tento počet byl v mezikrajovém srovnání **druhý nejnižší** po Praze (2,1 povolení). Nejvíce vydaných stavebních povolení na tisíc obyvatel bylo evidováno v Jihočeském a Středočeském kraji (9,8 resp. 9,7 povolení). Více než 9 povolení bylo vydáno i v Plzeňském kraji (9,2).

KOMENTÁŘ



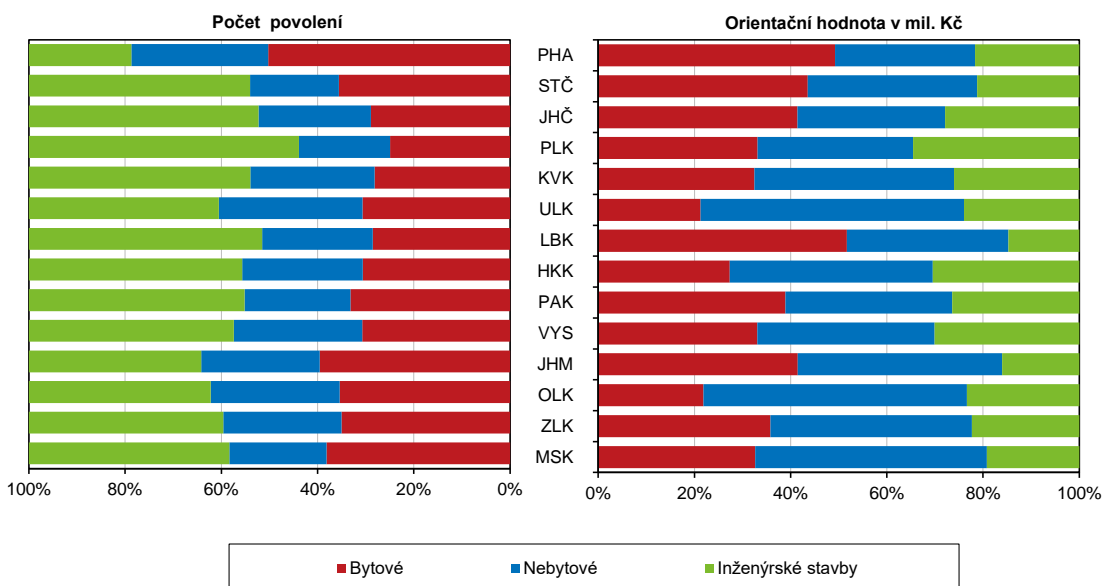
Celková **orientační hodnota vydaných stavebních povolení**, která představuje odhad celkových nákladů staveb včetně technologie vynaložené na přípravu, realizaci a uvedení stavby do provozu (nejedná se o konečné náklady stavby), dosáhla v uplynulém roce v Ústeckém kraji **29 297 mil. Kč** a byla o 5 581 mil. Kč (o 23,5 %) vyšší než v roce 2022. Ve většině krajů došlo k meziročnímu nárůstu, pouze ve 4 krajích byl zaznamenán pokles – v hlavním městě Praze, ve Středočeském, Plzeňském a Královéhradeckém kraji.



Orientační **hodnota na jedno stavební povolení** vydané v loňském roce v Ústeckém kraji dosáhla hodnoty **6 169 tis. Kč** a byla pátá nejvyšší mezi krají. V porovnání s rokem 2022 hodnota jedné plánované stavby vzrostla ve většině krajů s výjimkou hlavního města Prahy, Plzeňského a Královéhradeckého kraje. Nárůst v Ústeckém kraji o 37,1 % představoval 1 669 tis. Kč na stavbu a mezi krají byl čtvrtý nejvyšší.

KOMENTÁŘ

Počet a orientační hodnota stavebních povolení podle druhu stavby v roce 2023



Nejvyšší podíl investic v Ústeckém kraji v roce 2023 – 54,8 % celkové orientační hodnoty vydaných stavebních povolení bude proinvestován v rámci **výstavby nebytových budov**. Proti roku 2022 jejich podíl vzrostl o 17,8 p. b. V mezikrajovém srovnání obsadil podíl investic do nebytových budov v Ústeckém kraji druhou nejvyšší pozici po Olomouckém kraji a proti průměru ČR byl vyšší o 22,1 p. b. **Druhý nejvyšší** podíl investic v kraji – 23,9 % – připadl v roce 2023 na **inženýrské stavby** (mosty, komunikace, dráhy, podzemní stavby, vedení trubní a elektrické). Proti předchozímu roku se jednalo o pokles 4,1 p. b. V mezikrajovém srovnání obsadil podíl sedmé nejvyšší místo. Investice na výstavbu **bytových budov** se v loňském roce podílely na celkové hodnotě vydaných stavebních povolení v Ústeckém kraji 21,3 %, proti předchozímu roku se jejich podíl snížil o 13,8 p. b. V porovnání s ostatními kraji byl jejich podíl nejnižší. Nejvyšší podíl investic na výstavbu bytových budov vykázali v Libereckém kraji, a to 51,7 % z celkové hodnoty vydaných stavebních povolení v kraji.

Více informací o stavebních ohlášeních a povoleních najdete v [časových řadách](#).

Kontakt:

Růžena Funková
Krajská správa ČSÚ v Ústí nad Labem
Tel.: 605 452 027
E-mail: ruzena.funkova@czso.cz