

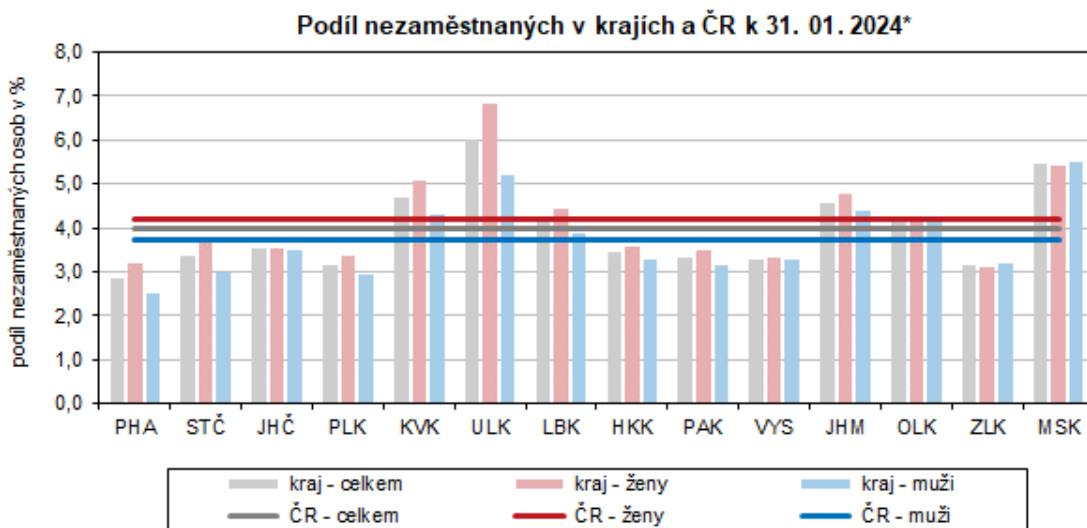
KOMENTÁŘ

8. února 2024

Nezaměstnanost v Ústeckém kraji k 31. 01. 2024

Nezaměstnanost v Ústeckém kraji v lednu 2024 meziměsíčně vzrostla na hodnotu 6,0 %. Meziměsíčně se zvýšila nezaměstnanost mužů i žen v kraji. Nárůst nezaměstnanosti mužů a žen jsme zaznamenali i ve všech okresech kraje.

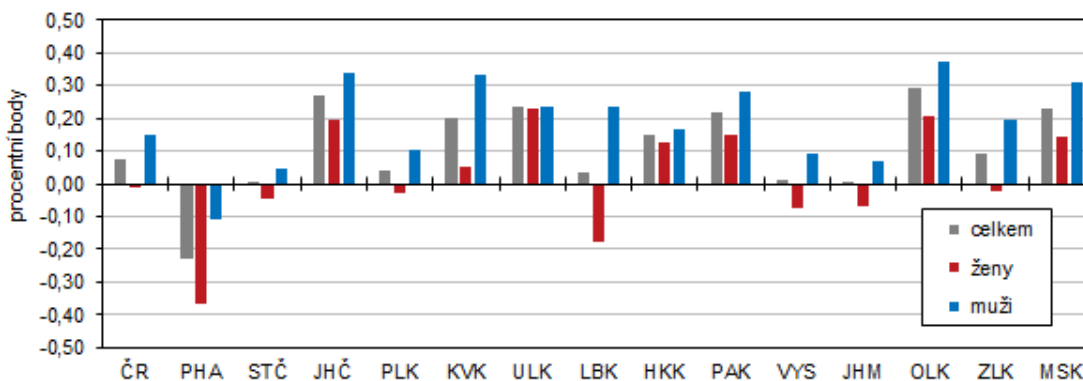
K 31. 01. 2024 dosáhl podíl nezaměstnaných v Ústeckém kraji **hodnoty 6,00 %**, meziměsíčně došlo k nárůstu o 0,33 procentního bodu (p. b.). Nezaměstnanost žen se zvýšila o 0,30 p. b. na hodnotu 6,84 %, nezaměstnanost mužů vzrostla o 0,37 p. b. na hodnotu 5,19 %. Ústecký kraj se dlouhodobě potýká s nejvyšší nezaměstnaností žen v celé ČR a od ledna 2022 i s nejvyšší celkovou nezaměstnaností.



Meziměsíčně se nezaměstnanost zvýšila ve všech krajích ČR. Nejvyšší nárůst jsme zaznamenali v Jihočeském kraji (o 0,41 p. b.), nejméně se nezaměstnanost zvýšila v hl. m. Praze (o 0,06 p. b.). Celorepublikově byla nezaměstnanost ke konci ledna vyšší o 0,23 p. b., než tomu bylo na konci prosince a dosáhla podílu 3,96 %. Nejnižších hodnot podílu nezaměstnaných osob bylo dosaženo v hlavním městě Praze, které bylo jediným regionem ČR, kde se nezaměstnanost udržela pod hranicí tří procent. Rovněž byla v hl. m. Praze s 2,51 % nejnižší i nezaměstnanost mužů. Nezaměstnanost mužů pod hranicí tří procent zaznamenali ještě ve Středočeském a Plzeňském kraji (2,98 resp. 2,95 %). Nezaměstnanost žen byla nejnižší ve Zlínském kraji (3,12 %). Nejvyšší celkové nezaměstnanosti bylo dosaženo v našem kraji (6,00 %), kde byla rovněž nejvyšší nezaměstnanost žen (6,84 %). Nejvyšší nezaměstnanost mužů byla v lednu v Moravskoslezském kraji (5,51 %).

KOMENTÁŘ

Meziroční změna podílu nezaměstnaných v krajích a ČR k 31. 01. 2024*

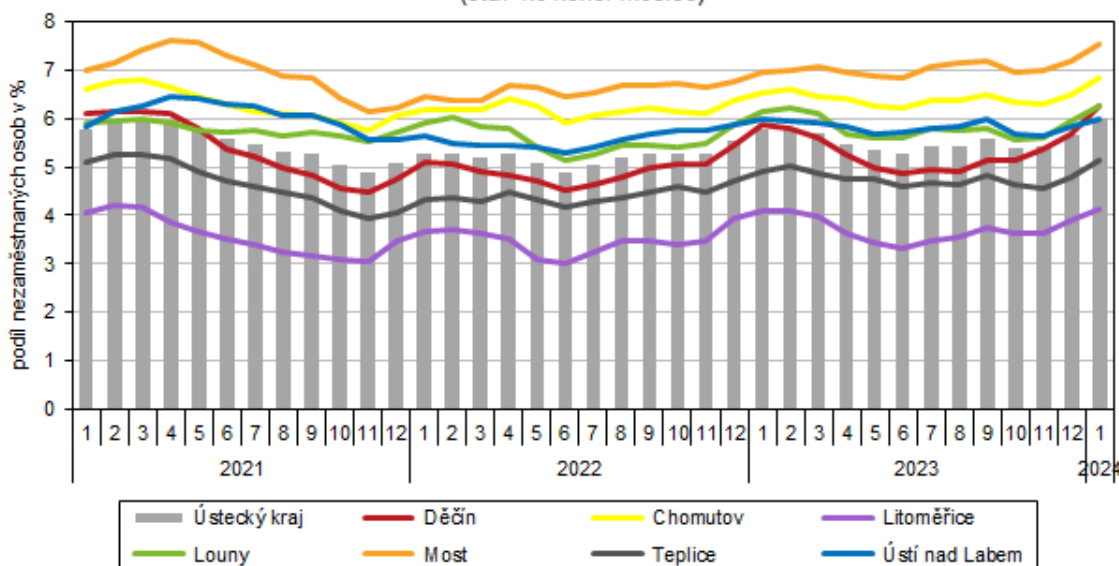


* podíl dosažitelných uchazečů o zaměstnání ve věku 15–64 let na obyvatelstvu stejného věku; porovnání ke stejnému datu loňského roku

Zdroj: MPSV

Z regionálního pohledu vzrostl podíl nezaměstnaných při porovnání s prosincem roku 2023 ve všech okresech kraje, nejvíce v okrese Děčín (o 0,56 p. b.). Nejvyšších hodnot nezaměstnanosti bylo dosaženo v okrese Most (7,52 %), přičemž nad krajským podílem se nezaměstnanost pohybovala ještě ve třech dalších okresech kraje (Chomutov, Louny, a Děčín). V okrese Ústí nad Labem dosáhla nezaměstnanost 6,00 % a byla shodná s krajským průměrem. Nejnižší nezaměstnanost byla v okrese Litoměřice (4,13 %) a Teplice zaznamenali 5,15 %.

Podíl nezaměstnaných osob v Ústeckém kraji a jeho okresech*
(stav ke konci měsíce)



* podíl dosažitelných uchazečů o zaměstnání ve věku 15–64 let na obyvatelstvu stejného věku

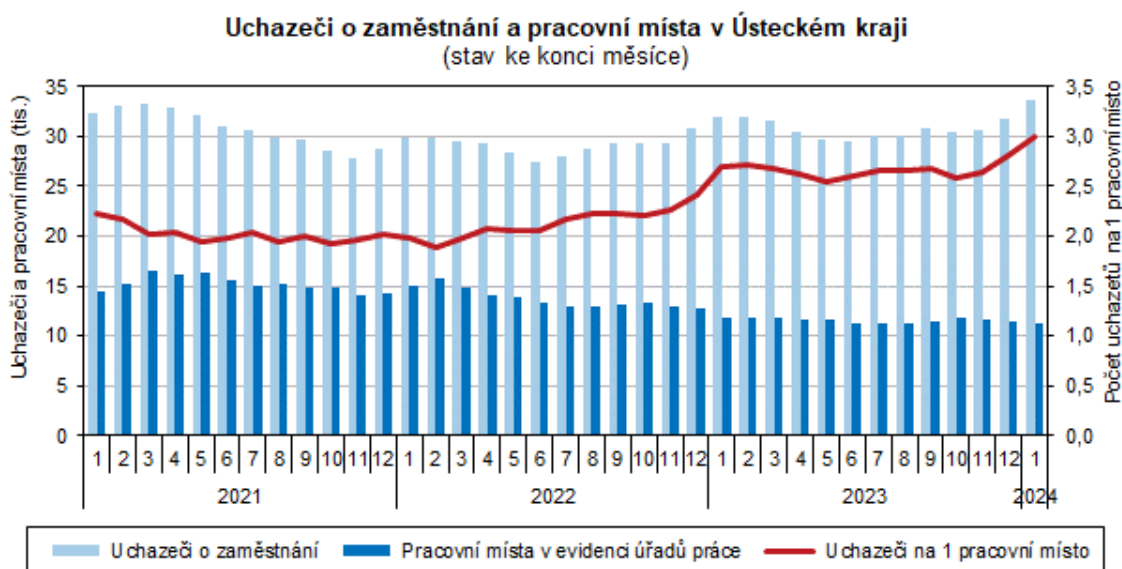
Zdroj: MPSV

KOMENTÁŘ

Nezaměstnanost mužů i žen meziměsíčně vzrostla ve všech okresech kraje. Nejvíce nezaměstnané ženy přibily v okrese Děčín (o 0,47 p. b.), kde meziměsíčně vzrostla nejvíce i nezaměstnanost mužů (o 0,65 p. b.). I přes výrazný meziměsíční nárůst nezaměstnanosti u obou pohlaví v okrese Děčín byla nezaměstnanost žen z vnitroregionálního pohledu nejvyšší v okrese Most a Chomutov, kde dosáhla 8,87 resp. 8,00 %. Nezaměstnanost mužů dosáhla nejvyšších hodnot v okrese Most (6,22 %). Nejnižší nezaměstnanost mužů i žen byla zjištěna v okrese Litoměřice (3,55 resp. 4,74 %).

V meziokresním srovnání nezaměstnanosti se v rámci celé ČR umísťuje většina okresů Ústeckého kraje pravidelně na posledních příčkách. Výjimkou je okres Litoměřice, který v lednu dosáhl na 50. místo (ze 77. pozic). Ostatní okresy se umístily na 65. místě a dále. Nejhůře se umístil okres Most, který byl se svou nezaměstnaností 7,52 % třetím nejhorším okresem v ČR. Nejnižší nezaměstnanost ze všech okresů ČR byla zjištěna v okrese Praha-východ (1,48 %). Nejvyšší hodnoty nezaměstnanosti bylo opět dosaženo v okrese Karviná (8,30 %).

K 31. lednu 2024 registrovaly úřady práce na území Ústeckého kraje celkem 33 587 neumístěných uchazečů o zaměstnání, přičemž dosažitelných uchazečů ve věku 15–64 let, kteří mohli bezprostředně nastoupit do zaměstnání při nabídce vhodného pracovního místa, bylo 31 037 (92,4 % evidovaných uchazečů). Na úřadech práce bylo v kraji v lednu nově zaregistrováno celkem 5 194 osob (proti prosinci se tento počet zvýšil o 1 779 osob), z jejich evidence naopak odešlo 3 453 uchazečů.



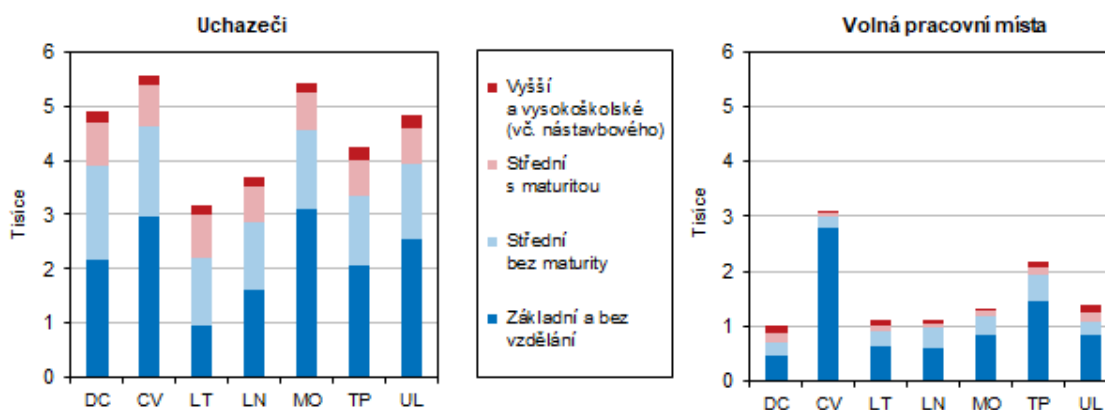
Počet volných pracovních míst se v průběhu ledna snížil na 11 213 (tj. o 140 míst méně než tomu bylo na konci prosince); na jedno volné pracovní místo připadalo 3,00 uchazeče o zaměstnání. Nejpriznivější poměr mezi uchazeči a volnými místy vykázal v rámci Ústeckého kraje okres

KOMENTÁŘ

Chomutov a Teplice (1,88 resp. 2,09 uchazeče na jedno volné pracovní místo). Nejhorší situace byla v okresech Děčín a Most, kde na 1 volné pracovní místo připadalo 5,30 resp. 4,28 uchazeče. Počet volných pracovních míst meziměsíčně poklesl v okresech Chomutov, Litoměřice a Louny. Ostatní okresy zaznamenaly nárůst, nejvíce okres Děčín, kde se počet pracovních míst meziměsíčně zvýšil o 3,0 %.

Z pohledu věkové struktury uchazečů o zaměstnání převažovaly v lednu 2024 v Ústeckém kraji nadále osoby ve věku 55–59 let (12,6 % uchazečů), druhou nejpočetnější skupinou byly osoby ve věku 45–49 let (11,3 %). Mezi nezaměstnanými bylo i 640 osob ve věku 65 a více let (1,9 %). Průměrný věk nezaměstnaných se meziměsíčně nezměnil a setrval na 41,9 roku. Nejvíce uchazečů o zaměstnání tvořili uchazeči se základním vzděláním a uchazeči se středním odborným vzděláním s výučním listem (34,7 resp. 27,1 %).

Struktura uchazečů a volných pracovních míst podle vzdělání v okresech Ústeckého kraje k 31. 01. 2024



Zdroj: MPSV

Další aktuální údaje o nezaměstnanosti jsou k dispozici na [Integrovaném portálu MPSV](#).

Kontakt:

Ing. Iva Princová
Krajská správa ČSÚ v Ústí nad Labem
Tel.: 472 706 106
Mob.: 797 874 132
E-mail: iva.princova@czso.cz