

KOMENTÁŘ

6. února 2024

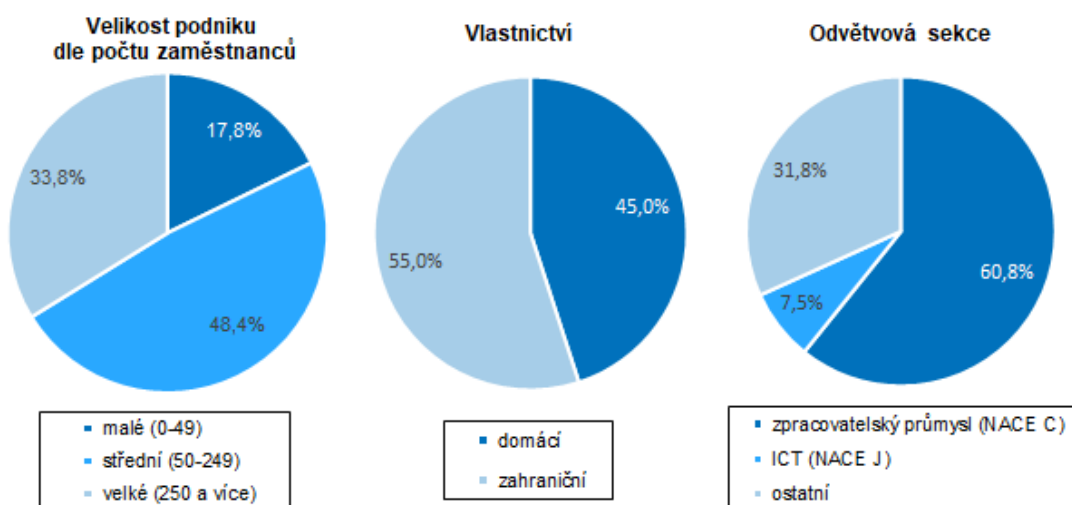
Výzkum, vývoj a informační technologie v mezikrajském srovnání

Počet osob pracujících ve výzkumu a vývoji v Ústeckém kraji meziročně poklesl, celkový objem prostředků do výzkumu a vývoje naproti tomu vzrostl. Nejvyšší podíl výdajů do výzkumu a vývoje byl vynaložen v podnikatelském sektoru. Domácnosti Ústeckého kraje jsou v porovnání s ostatními kraji hůře vybaveny počítači i připojením k internetu, počet uživatelů sociálních sítí je v kraji druhý nejvyšší v ČR.

Výzkum a vývoj

Výzkumem a vývojem (VaV) se v České republice v roce 2022 zabývalo 86 125 osob (přepočteno na plnou roční pracovní dobu plně věnovanou VaV činností). V dlouhodobém pohledu počet těchto zaměstnanců stále roste, ve srovnání s rokem 2019 se zvýšil o 8,7 %, přičemž nárůst byl zaznamenán v devíti krajích. Více než třetina z celkového počtu zaměstnanců působila v hl. m. Praze (36,6 %), pětina v Jihomoravském kraji. Naopak v deseti krajích podíl na počtu zaměstnanců VaV v České republice nedosáhl 5 %. Zatím co počet zaměstnanců ve VaV celorepublikově roste, v Ústeckém kraji zaznamenáváme opačný trend. Meziročně zde došlo ke snížení počtu pracovníků ve výzkumu a vývoji o 8 osob (o 0,6 %). V porovnání s rokem 2019 byl počet těchto pracovníků v roce 2022 nižší o 1,9 %. Z celkového počtu osob pracujících ve VaV v kraji jich 73,4 % pracovalo v podnikatelském sektoru a 20,7 % ve vysokoškolském sektoru.

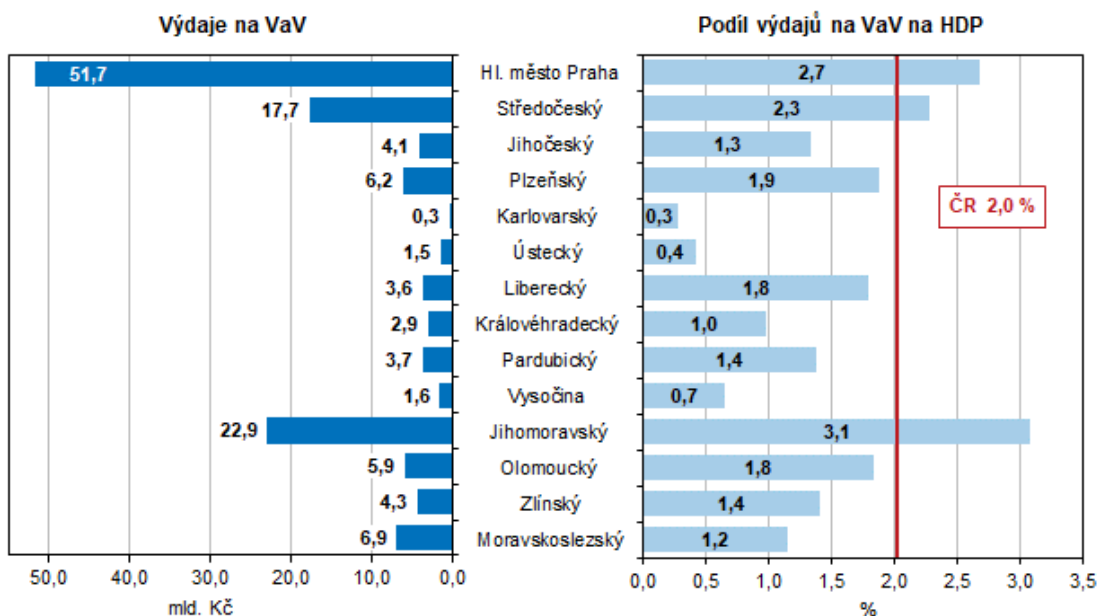
Pracovníci ve výzkumu a vývoji v podnikatelském sektoru podle vybraných charakteristik podniků provádějících výzkum a vývoj v roce 2022



KOMENTÁŘ

V roce 2022 dosáhly v ČR celkové výdaje na VaV 133,3 miliardy korun, proti roku 2021 celorepublikově vzrostly o 9,3 %. Z pohledu jednotlivých krajů vzrostly relativně nejvíce celkové výdaje na VaV v Karlovarském kraji, a to o 43,2 %. Úroveň výdajů v tomto kraji je však nízká a tak tento meziroční nárůst v absolutním vyjádření činil pouze 94 mil. Kč, což bylo nejméně mezi kraji. Absolutně nejvíce vzrostly celkové výdaje na VaV v hl. m. Praze, a to o 4,4 mld. Kč (o 9,2 %). Hl. m. Praha je dlouhodobě nejdůležitějším centrem českého VaV, v roce 2022 se zde realizovalo 38,8 % celkových výdajů na VaV v ČR (51,7 mld. Kč). S velkým odstupem za ní následovaly kraje Jihomoravský s 17,2 % a Středočeský s 13,2 % celkového objemu VaV v ČR. Při přepočtu na regionální hrubý domácí produkt dosáhl nejvyšší hodnoty Jihomoravský kraj (3,08 %), v Praze a Středočeském kraji výdaje dosahovaly 2,69, resp. 2,28 % HDP vytvořeného v příslušném kraji.

Výdaje na výzkum a vývoj podle krajů v roce 2022



V Ústeckém kraji se v roce 2022 vynaložilo na VaV 1 498 mil. Kč, což bylo o 117 mil. Kč (o 8,5 %) více, než v předchozím roce. I přes tento nárůst byl objem prostředků na VaV druhý nejnižší mezi kraji, na celkovém objemu výdajů ČR se podílel pouze 1,1 %. Druhý nejnižší zde byl mezi kraji i podíl výdajů na HDP kraje, který dosáhl 0,42 %. Nejméně výdajů na VaV bylo vynaloženo v Karlovarském kraji, který se s 311 mil. Kč podílel na celkových výdajích ČR z 0,2 %. Karlovarský kraj rovněž vykázal nejnižší podíl výdajů na VaV na HDP kraje, a to 0,28 %.

Nejvíce prostředků na výzkum a vývoj bylo vynaloženo v podnikatelském sektoru, celorepublikově to bylo 85,6 mld. Kč, tj. 64,2 %. Z toho téměř třetina (31,4 %) byla realizována v hl. m. Praze a dále shodně 16,1 % v Jihomoravském a Středočeském kraji. V našem kraji se z celkových výdajů na VaV nejvíce vynaložilo v podnikatelském sektoru (83,1 %), druhý

KOMENTÁŘ

nejvyšší podíl připadl na vysokoškolský sektor (13,9 %). Ve vládním sektoru se v kraji vynaložilo pouze 2,9 % výdajů na VaV v kraji.

V České republice dosáhly v roce 2022 státní rozpočtové výdaje na VaV 38,5 mld. Kč, meziročně se zvýšily o 0,2 mld. (o 0,5 %). Největší část prostředků (44,4 %) směřovala na výzkum a vývoj prováděný na veřejných vysokých školách, 31,0 % získaly veřejné výzkumné instituce a 8,5 % směřovalo soukromým podnikům. V Ústeckém kraji naproti tomu státní rozpočtové výdaje na VaV meziročně poklesly o 8,7 % (o 30 mil. Kč). V porovnání s ČR byla v kraji rozdílná i struktura těchto výdajů. Největší podíl státních rozpočtových výdajů na VaV v Ústeckém kraji směřovalo v roce 2022 do soukromých podniků (53,5 %), druhý nejvyšší podíl získaly veřejné vysoké školy (44,8 %). Ve veřejných výzkumných institucích se v kraji realizovalo pouze 0,4 % těchto výdajů.

Celorepublikově bylo v roce 2022 podáno 507 patentových přihlášek, z toho jich nejvíce (41,7 %) podaly soukromé podniky. Meziročně jejich počet poklesl o 6,3 % (o 34). V Ústeckém kraji bylo podáno celkem 18 patentových přihlášek, tj. o 2 méně (o 8,2 %), nežli v předchozím roce. Stejně jako v celé ČR, i v Ústeckém kraji, nejčastěji podaly patentovou přihlášku soukromé podniky (48,8 %). Počet udělených patentů celorepublikově poklesl ze 453 na 342, tj. o 24,4 %. Přihlašovatelům v Ústeckém kraji bylo naproti tomu uděleno meziročně více patentů než v roce 2021, a to o 14,5 % (o 2 patenty více). Celkem jich v kraji bylo uděleno 15, z toho 10 soukromým podnikům, které tak tvořily 69,4 % úspěšných přihlašovatelů.

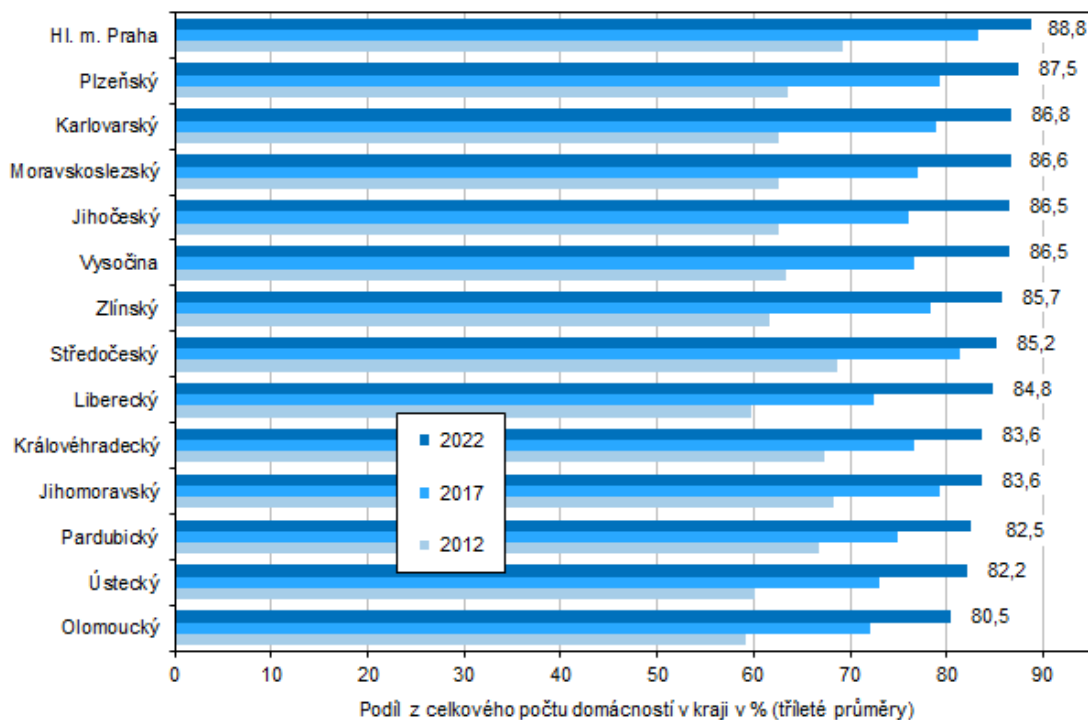
Informační a komunikační technologie

Činnostmi v oblasti ICT se v roce 2021 v České republice zabývalo 226,3 tisíce zaměstnanců (fyzické osoby), z toho 55,3 % tvořili manažeři, inženýři a specialisté v oblasti ICT a zbývající část zaujímalí technici, mechanici a opraváři ICT. Z hlediska územního rozložení jsou ICT specialisté nejvíce koncentrováni v Praze, Jihomoravském a Středočeském kraji. *Pro zvýšení spolehlivosti dat z výběrového zjišťování byly údaje vypočteny jako průměr z posledních 3 let (2020–2022).*

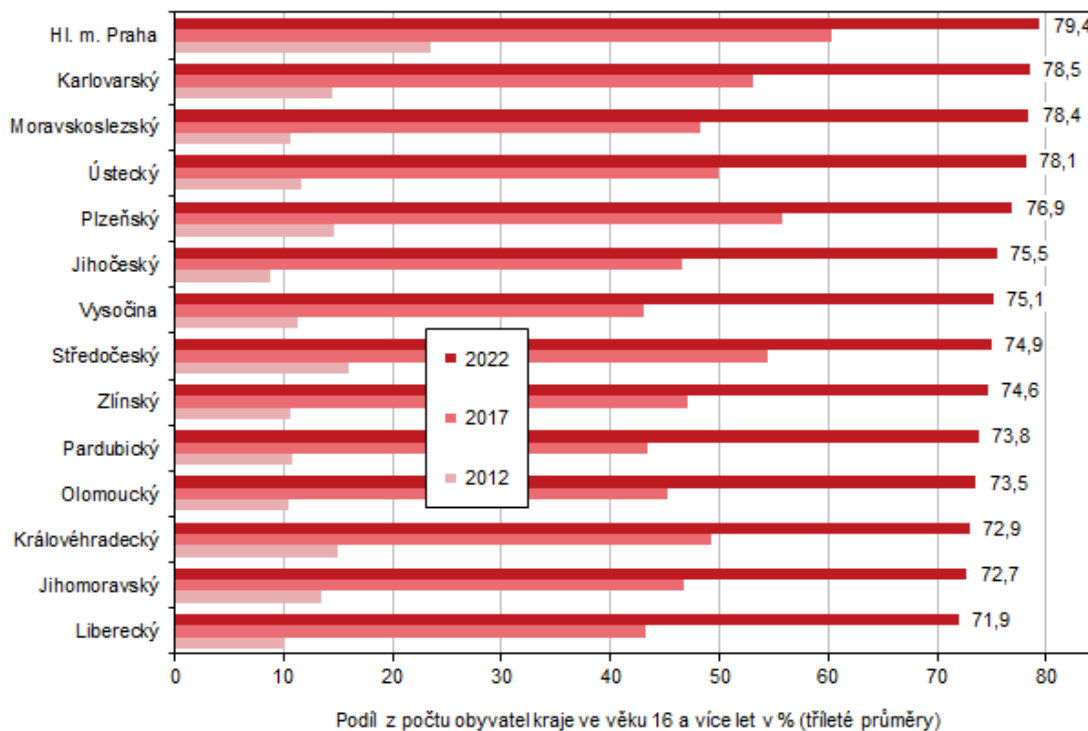
Podíl domácností vybavených počítačem v posledních letech meziročně roste pouze mírně, v roce 2022 to bylo o 1,2 procentního bodu (p. b.) a na úrovni ČR tento podíl představoval 80,7 %. Rovněž tempo růstu podílu domácností s připojením k internetu v posledních letech oslabilo, v roce 2022 jejich podíl vzrostl o 1,9 p. b. na 85,3 % všech domácností v republice. V mezikrajském porovnání byly nejvíce vybaveny počítačem i připojením k internetu domácnosti v hl. m. Praze (87,5 resp. 88,8 % všech domácností). V případě domácností vybavených počítačem na tom byl nejhůře Ústecký kraj, kde počítač vlastnilo pouze 72,0 % domácností. Podíl domácností vybavených připojením k internetu byl nejnižší v Olomouckém kraji (80,5 %), náš kraj obsadil s 82,2 % druhou nejnižší pozici. V porovnání s ČR však v Ústeckém kraji rostl podíl domácností vybavených počítačem a internetem rychleji a rozdíl mezi ČR a krajem se tak opět o něco snížil.

KOMENTÁŘ

Domácnosti s připojením k internetu podle krajů



Uživatelé internetu na mobilním telefonu ve věku 16 let a více podle krajů

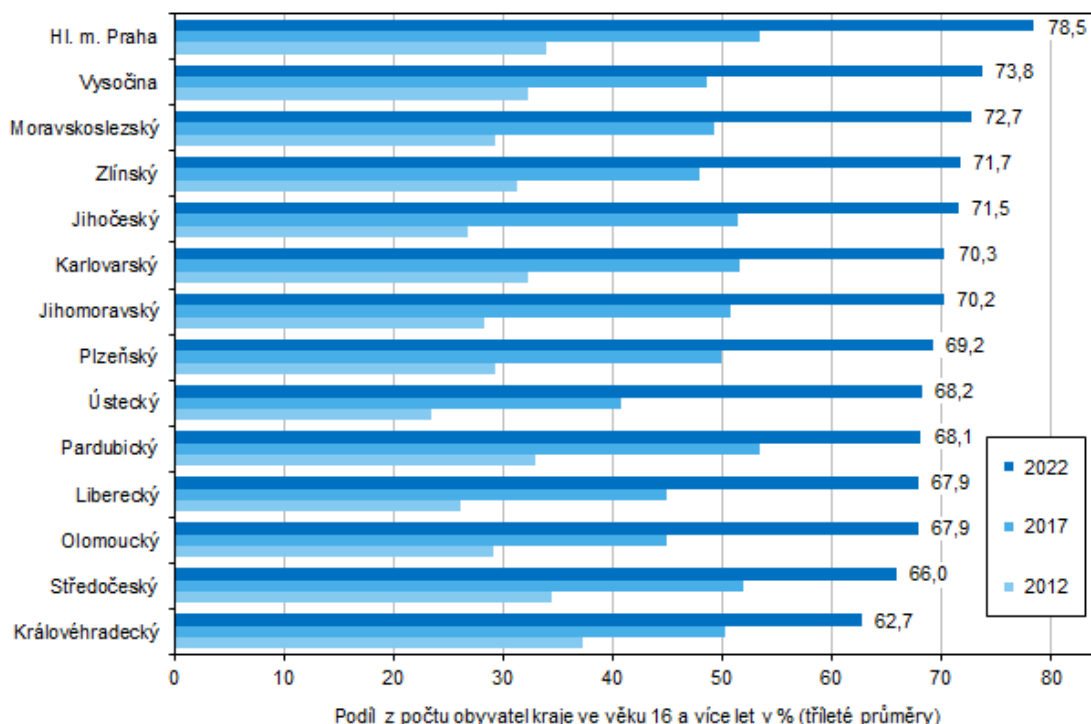


KOMENTÁŘ

Internet v České republice v roce 2022 používalo 84,4 % osob ve věku 16 let a více a jejich počet každoročně roste. V Ústeckém kraji dosáhl jejich podíl 83,1 %, a to především díky rychlejšímu nárůstu, než jaký byl zaznamenán na úrovni ČR. Zatímco v ČR jejich počet v letech 2021 a 2022 vzrostl v souhrnu o 2,8 p. b., v Ústeckém kraji se v průběhu těchto dvou let zvýšil o 6,5 p. b.

Rovněž roste podíl osob, které používají internet na mobilním telefonu. V roce 2022 se prostřednictvím mobilního telefonu k internetu připojovalo 75,7 % uživatelů (z obyvatel ve věku 16 let a více). I v případě těchto uživatelů zaznamenáváme v Ústeckém kraji rychlejší nárůst v porovnání s ČR, a to poslední tři roky. Díky tomuto nárůstu se náš kraj posunul v mezikrajovém porovnání z pomyslné jedenácté příčky v roce 2020 na čtvrté místo v roce 2022. Větší podíl uživatelů internetu na mobilním telefonu v populaci osob ve věku 16 let a více zaznamenali pouze v hl. m. Praze a v Karlovarském a Moravskoslezském kraji. V našem kraji jejich podíl z celkového počtu obyvatel ve věku 16 let a více dosáhl 78,1 % a byl tak o 2,4 % vyšší než v ČR.

Nakupující na internetu ve věku 16 let a více podle krajů



K nakupování využívalo v roce 2022 internet v České republice 70,3 % osob ve věku 16 let a více. Jejich podíl vzrostl jak celorepublikově, tak i v našem kraji. Zatímco na úrovni ČR se v letech 2021 a 2022 jejich meziroční nárůst zpomaloval a v souhrnu vzrostl o 5,7 p. b., v kraji naopak rostl rychleji (za roky 2021 a 2022 celkem o 12,4 p. b.). V důsledku toho se podíl

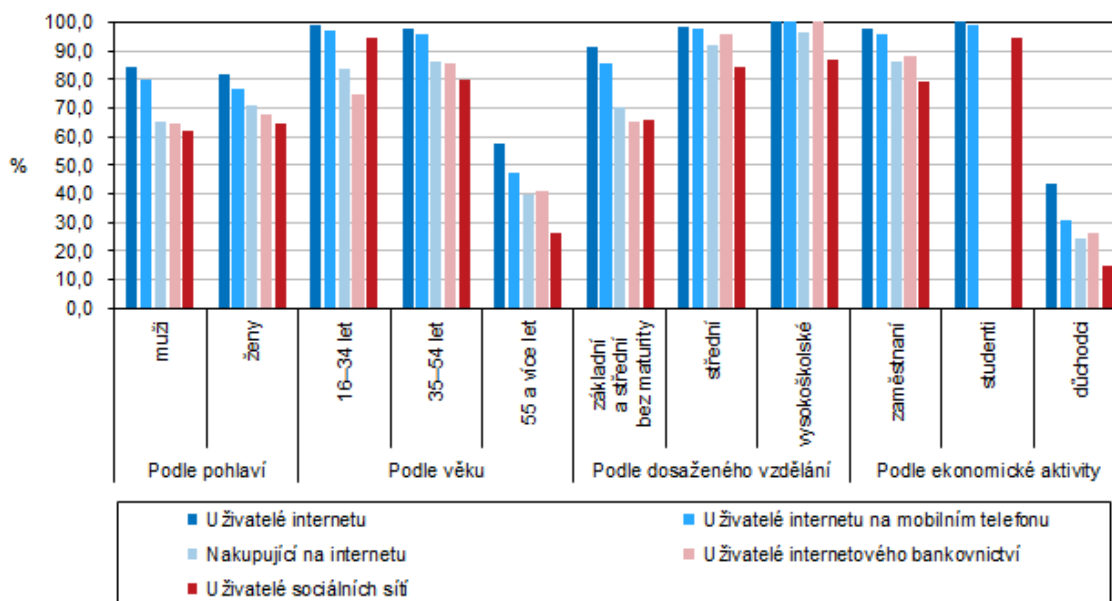
KOMENTÁŘ

nakupujících na internetu ve věkové skupině obyvatel 16 let a více v kraji výrazně přiblížil republikové úrovni, když dosáhl 68,2 %.

Rovněž podíl uživatelů internetového bankovníctví mezi osobami ve věku 16 let a více rostl rychleji v kraji nežli v ČR. Celorepublikově jejich podíl v roce 2022 dosáhl 70,3 % a v Ústeckém kraji 66,2 %. I přesto se v porovnání s ostatními kraji náš kraj umístil na posledním místě. Nejvyšší hodnotu vykázalo hl. m. Praha, kde internetové bankovníctví využívalo 76,9 % všech obyvatel ve věku 16 let a více.

V letech 2016 až 2021 se uživatelé sociálních sítí mezi obyvateli ve věku 16 let a více nejčastěji vyskytovali v hl. m. Praze. V roce 2022 však prvenství převzal Moravskoslezský kraj, kde sociální sítě využívalo 63,9 % obyvatelstva ve věku 16 let a více. Na druhém místě se umístil náš kraj s 63,5 % a hl. m. Praha zaujímalo třetí příčku s 61,7 %. Celorepublikově užívalo sociální sítě 58,7 % všech obyvatel ve věku 16 let a více. Nejméně jich bylo v Královéhradeckém kraji (51,6 %).

Podíl uživatelů internetu v Ústeckém kraji ve věku 16 let a více ve vybraných kategoriích v roce 2022¹⁾



¹⁾ vztaženo k celkovému počtu obyvatel v dané skupině

Vybavenost škol počítači se neustále zlepšuje. Počet počítačů na 100 žáků základních škol meziročně vzrostl na 1. stupni o 5,1 počítače na 36,8 počítačů na 100 žáků, a na 2. stupni o 5,2 počítače na hodnotu 45,8 počítačů na 100 žáků.

Mnoho dalších informací najdete v aktualizované **sadě tabulek** s podrobnějším pohledem na oblast výzkumu, vývoje, informačních technologií a jejich využívání, který je možné získat

KOMENTÁŘ

z výkaznictví nebo z administrativních zdrojů dat. Kromě srovnání postavení jednotlivých krajů v roce 2020 je zde rovněž zobrazen vývoj v posledních letech.

[Výzkum a vývoj v mezikrajském srovnání – tabulky](#)

[Informační technologie v mezikrajském srovnání – tabulky](#)

Další poznatky z těchto oblastí (včetně grafů, kartogramů, komentářů a podrobné metodiky) můžete získat na stránkách

[Věda, výzkum – Ústecký kraj](#)

[Informační technologie – Ústecký kraj](#)

Kontakt:

Ing. Iva Princová
Krajská správa ČSÚ v Ústí nad Labem
tel.: 472 706 106
mob.: 797 874 132
email: infoservisul@czso.cz