

KOMENTÁŘ

17. 1. 2024

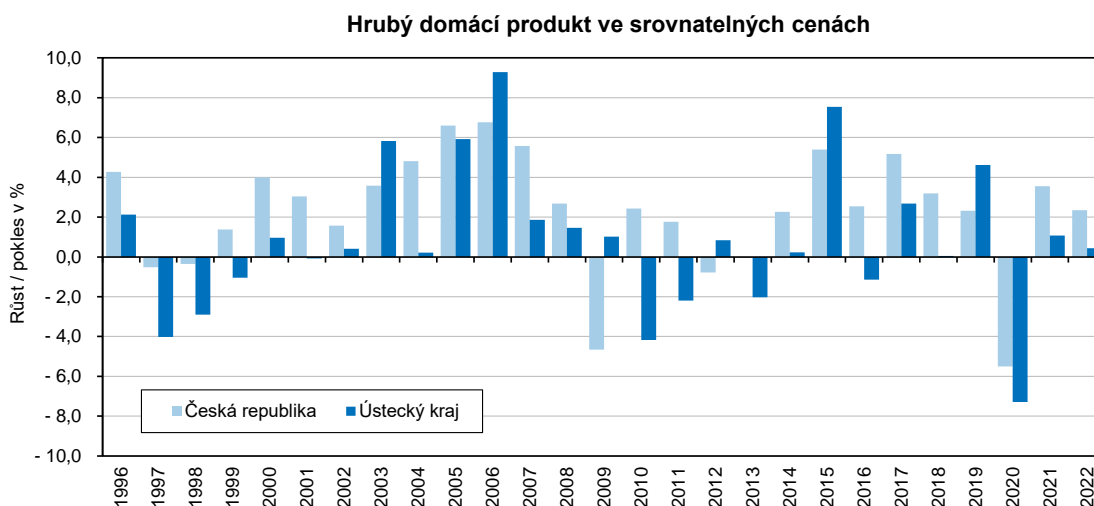
Ekonomický vývoj v Ústeckém kraji v roce 2022

Hrubý domácí produkt dosáhl v roce 2022 v Ústeckém kraji hodnoty 361 mld. Kč. Meziročně objem HDP v běžných cenách neboli nominálně vzrostl o 11,6 %, reálně se zvýšil o 0,4 %. Výkonnost (produktivita) regionu byla proti roku 2021 vyšší o 10,4 %.

Regionální hrubý domácí produkt (HDP)

Hrubý domácí produkt je jedním ze základních ukazatelů hodnocení výkonnosti ekonomiky na daném území. Představuje souhrn hodnot přidaných zpracování ve všech odvětvích považovaných v systému národního účetnictví za produktivní (tj. včetně služeb tržní i netržní povahy) a čistých daní z produktů (bez dotací).

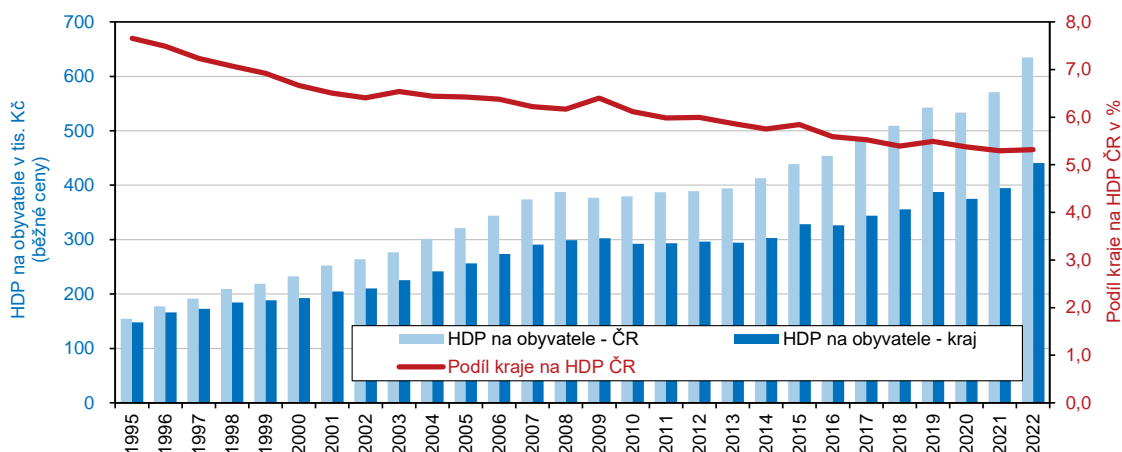
Hrubý domácí produkt **ve srovnatelných cenách** (tzn. po očištění od inflace) v roce 2022 meziročně vzrostl ve většině krajů republiky s výjimkou 3 krajů – nejvyšší pokles evidovali v Kraji Vysočina (o 3,5 %), následovaném Jihočeským a Karlovarským krajem (pokles o 1,2 resp. 0,1 %). Nejrychleji se, u 11 krajů s meziročním růstem, ekonomika reálně vyvíjela ve Středočeském kraji (nárůst o 7,8 %), zvýšení v Ústeckém kraji o 0,4 % bylo druhé nejnižší po Zlínském kraji. V porovnání s meziročním celorepublikovým růstem HDP (o 2,4 %) byl regionální výsledek nižší v sedmi krajích včetně Ústeckého.



Regionální hrubý domácí produkt Ústeckého kraje dosáhl v roce 2022 **v běžných cenách** hodnoty **360 731 mil. Kč** a byl nejvyšší od roku 1995. K nominálnímu růstu došlo ve všech krajích republiky, v Ústeckém kraji představoval 11,6 % a byl mezi krajů šestý nejvyšší. Úloha kraje v rámci republiky postupně klesala, v letech 2021 a 2022 se kraj na tvorbě HDP ČR podílel 5,3 %, proti 7,7 % v roce 1995. Podíl posledních dvou let byl nejnižší za posledních 28 let. V mezikrajovém srovnání je pořadí podílu Ústeckého kraje na ČR trvale páté nejvyšší.

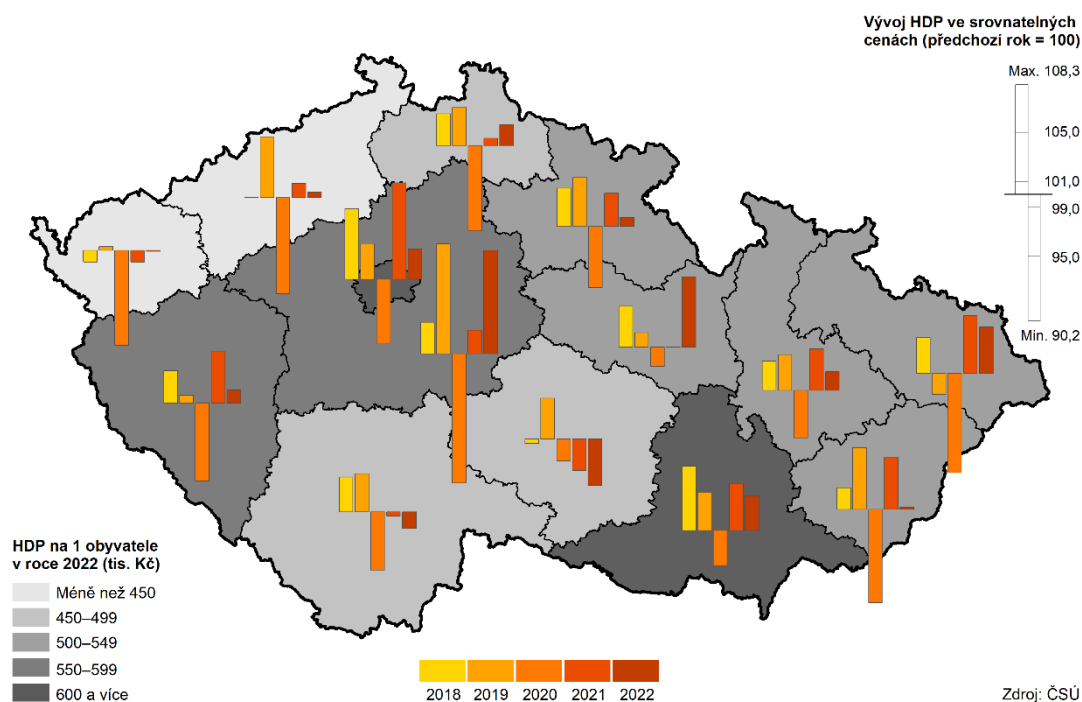
KOMENTÁŘ

Hrubý domácí produkt v Ústeckém kraji a v ČR



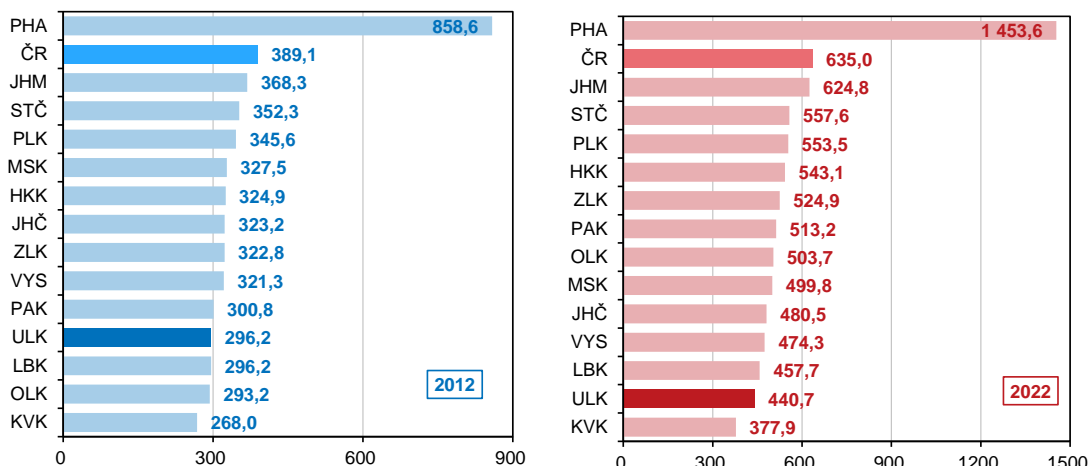
HDP v přepočtu na 1 obyvatele Ústeckého kraje meziročně rostl téměř ve všech letech s výjimkou roku 2010, 2013, 2016 a 2020, kdy došlo k meziročnímu poklesu. V roce 2022 zaznamenal objem HDP na obyvatele hodnotou **440 737 tis. Kč** nárůst proti roku 2021 o 11,7 %. Postavení kraje v mezikrajovém srovnání se od roku 1995, kdy Ústecký kraj zaujímal čtvrtou nejvyšší příčku, výrazně zhoršilo, když se v posledních deseti letech (2013 až 2022) posunulo až na pozici třináctou, v uvedených letech se jednalo o nejhorší umístění od roku 1995. Zatímco HDP na 1 obyvatele byl v Ústeckém kraji oproti ČR v roce 1995 nižší pouze o 4,2 %, v roce 2022 se jednalo o 30,6 %.

Regionální hrubý domácí produkt v krajích v letech 2018 až 2022



KOMENTÁŘ

Hrubý domácí produkt na 1 obyvatele (v tis. Kč, běžné ceny)



Výkonnost (produktivita) regionu, počítaná jako podíl **HDP na 1 zaměstnaného** (podle místa pracoviště vč. sebezaměstnaných), se v posledním roce proti roku 2021 zvýšila, a to o 10,4 %. K meziročnímu nárůstu došlo v kraji od roku 1995 ve většině let s výjimkou let 2008, 2010, 2013, 2016 a 2020, kdy produktivita meziročně poklesla. Zatímco výkonnost Ústeckého kraje byla v mezikrajovém srovnání v letech 1995 až 2000 druhá nebo třetí nejvyšší, v letech 2017 až 2022 byla druhá nebo třetí nejnižší, a to i přesto, že hodnota v těchto letech patřila v kraji mezi nejvyšší. V roce 2022 byla při hodnotě **986 995 Kč** na zaměstnaného dokonce nejvyšší od roku 1995.

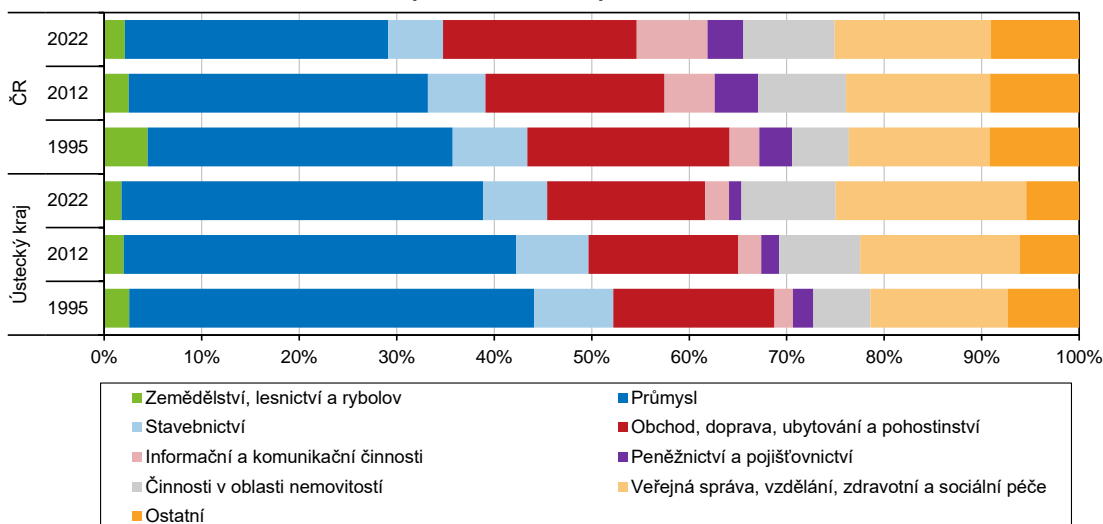
Hrubá přidaná hodnota (HPH)

Meziroční růst HDP Ústeckého kraje v roce 2022 ovlivnil vývoj **hrubé přidané hodnoty (HPH)**¹. Celkový objem HPH dosáhl **v roce 2022** v Ústeckém kraji **327 152 mil. Kč** a byl za posledních 28 let nejvyšší. Proti předchozímu roku vzrostl objem HPH v kraji o 11,4 %. Nárůst jsme zaznamenali ve většině odvětví kromě peněžnictví a pojišťovnictví, kde došlo k meziročnímu poklesu o 8,2 %.

¹ Ukazatel, který vyjadřuje rozdíl mezi celkovou produkcí zboží a služeb a mezi spotřebou jednotlivých odvětví v daném regionu.

KOMENTÁŘ

Hrubá přidaná hodnota podle odvětví CZ-NACE



V sektorové skladbě ekonomiky Ústeckého kraje **klesal** ve většině let **podíl primárního** sektoru (zemědělství, lesnictví a rybolov; těžba a dobývání). V letech 2018 až 2022 se jeho podíl ustálil na 1,8 a 1,9 % HPH kraje. Mezi roky 2022 a 2021 jsme zaznamenali mírný meziroční pokles primárního sektoru ve čtyřech krajích – hlavním městě Praze, Ústeckém, Jihomoravském a Zlínském kraji.

Zastoupení **sekundárního** sektoru se v kraji dlouhodobě pohybovalo na 45–50 % hrubé přidané hodnoty a v průběhu let se zásadně neměnilo, k poklesu došlo v roce 2020, když na sekundární sektor (průmysl a stavebnictví) připadlo 42,8 % HPH kraje. V roce 2021 jeho podíl ještě mírně poklesl na 42,6 %, k opětovnému mírnému nárůstu došlo v roce 2022, kdy jeho podíl představoval 43,7 %. Proti celorepublikové úrovni byl v roce 2022 podíl sekundárního sektoru na HPH Ústeckého kraje vyšší o 11,0 procentních bodů (p. b.). Podíl sekundárního sektoru na HPH Ústeckého kraje byl v roce 2022 v porovnání s ostatními kraji druhý nejvyšší.

Podíl **terciárního sektoru** (doprava a služby) se v Ústeckém kraji dlouhodobě pohyboval v relacích 47–53 %. V letech 2020 a 2021 se jeho zastoupení na HPH kraje zvýšilo na 55,4 resp. 55,5 %, v roce 2022 došlo k mírnému poklesu na 54,6 %. V mezikrajovém srovnání se v roce 2022 řadil Ústecký kraj svým podílem na čtvrté nejnižší místo a za celostátním průměrem zaostával o 10,7 p. b.

Tvorba hrubého fixního kapitálu (THFK)

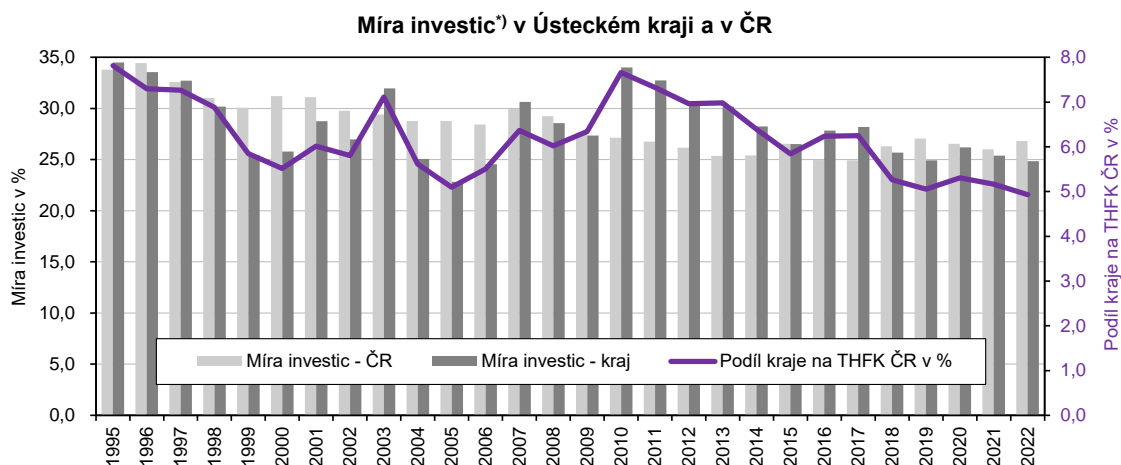
Vývoj investiční aktivity v regionálním členění (např. nové investice, rekonstrukce, modernizace, nákupy) představuje **tvorba hrubého fixního kapitálu**, která dosáhla nejvyšší hodnoty v posledním sledovaném roce, v roce 2022, a to jak absolutně, tak na 1 obyvatele kraje. V minulém roce se **THFK na obyvatele** Ústeckého kraje řadila na pátou nejnižší příčku mezi kraji. Nejlepší pozici za posledních 28 let obsadil Ústecký kraj v roce 2010, kdy THFK na obyvatele byla třetí nejvyšší mezi kraji. Ve všech letech byla hodnota regionálního THFK

KOMENTÁŘ

na obyvatele pod republikovým průměrem. V roce 1995 byla THFK na obyvatele v kraji nižší o 1,2 tisíc Kč proti průměru ČR, zatímco v roce 2022 připadalo na 1 obyvatele Ústeckého kraje o 60,5 tisíc Kč méně než na 1 obyvatele celé České republiky.

V roce 2022 dosáhl celkový objem THFK v běžných cenách **89 750 mil. Kč** a na celkové tvorbě hrubého fixního kapitálu České republiky se podílel 4,9 %. V mezikrajovém srovnání je podíl kraje na ČR od roku 2007 **pátý nejvyšší**, ale jeho podíl na THFK ČR klesá (v roce 1995 představoval 7,8 %). V přepočtu **na 1 obyvatele** kraje připadlo **109 565 Kč** THFK, jednalo se o rekordní úroveň od roku 1995.

Nejvyšší míra investování (podíl tvorby hrubého fixního kapitálu na hrubém domácím produktu) v Ústeckém kraji proběhla v letech 1995 (34,5 %) a 2010, kdy do tvorby hrubého fixního kapitálu směřovalo 34,0 % HDP kraje, nejnižší úroveň dosáhla v roce 2005, a to 22,8 %. V roce 2022 představovala míra investování 24,9 % a byla třetí nejnižší od roku 1995. Míra investic v kraji byla během let 1995 až 2022 celkem jedenáctkrát nad průměrem České republiky (1995, 1997, 2003, 2007 a v letech 2010 až 2014 a v letech 2016 a 2017). Míra investic mezi roky 2022 a 1995 poklesla v Ústeckém kraji o 9,6 p. b., v celé ČR to bylo o 7,0 p. b.



^{*)} míra investic = podíl tvorby hrubého fixního kapitálu na hrubém domácím produktu

Čistý disponibilní důchod domácností (ČDDD)

Nejvyšší čistý disponibilní důchod domácností, ukazatel, který je využíván pro hodnocení úrovně materiálního bohatství domácností trvale bydlících v daném regionu, **připadl** v Ústeckém kraji v absolutní výši **na rok 2022**, když **celkový objem ČDDD** dosáhl **239 625 mil. Kč**. Nejvyšší od roku 1995 byl i objem ČDDD v přepočtu **na 1 obyvatele**, činil **292 771 Kč**. Zatímco v roce 1995 byl relativní důchod na 1 obyvatele Ústeckého kraje pátý nejvyšší mezi kraji, od roku 2002 do roku 2010 obsazoval střídavě poslední nebo předposlední příčku a v letech 2011–2019 byl ČDDD na obyvatele mezi kraji nejnižší. Ke zlepšení došlo v roce 2020, kdy kraj obsadil čtvrtou nejnižší příčku, ale v roce 2021 byl ČDDD opět druhý nejnižší a v minulém roce se situace ještě zhoršila a Ústecký kraj obsadil nejnižší příčku. V porovnání

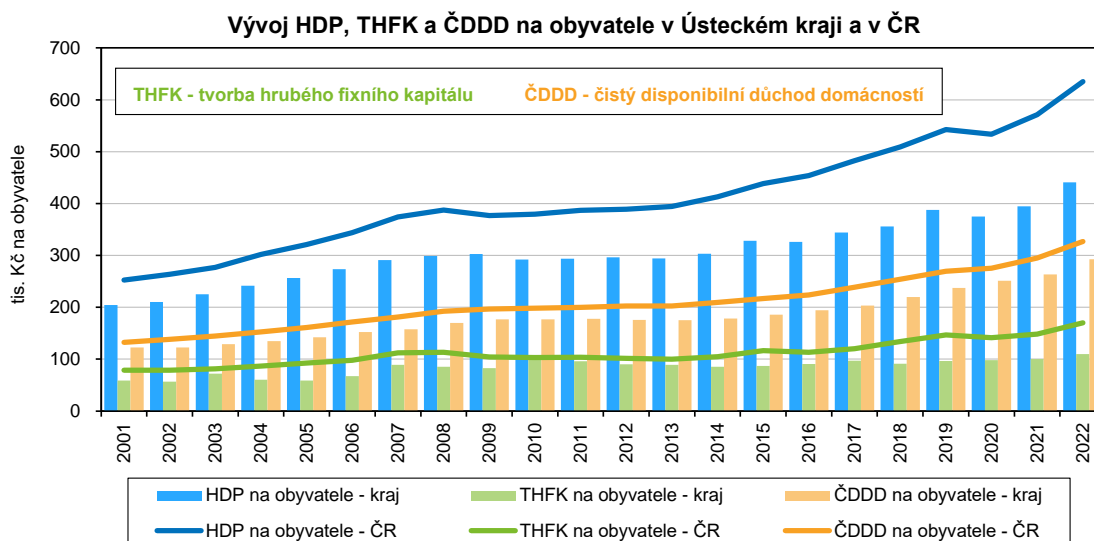
KOMENTÁŘ

s republikovým průměrem, kde ČDDD na obyvatele dosáhl v roce 2022 hodnoty 326,8 tis. Kč, byl relativní důchod obyvatele Ústeckého kraje o 34,0 tis. Kč nižší. Přitom v roce 1995 činil rozdíl mezi krajským a republikovým relativním důchodem na obyvatele pouhých 111 Kč.

Porovnání vývoje HDP a ČDDD na obyvatele

Regionální HDP lze posuzovat jak z pohledu jeho tvorby, kdy hlavní složkou je hrubá přidaná hodnota jednotlivých odvětví, tak z hlediska rozdělení (přerozdělení) HDP, kde podstatnou část tvoří příjmy domácností.

V zájmu srovnatelnosti vývoje v ČR a Ústeckého kraje jsou v následujícím grafu zobrazeny přepočtené údaje na 1 obyvatele (i s vědomím toho, že se na tvorbě HDP podílejí i cizinci a není zohledněna mezikrajská dojíždka za prací). Graf zahrnuje též vývoj tvorby hrubého fixního kapitálu, přestože s rozdělením HDP souvisí pouze zprostředkovaně.



Z uvedeného grafu je patrné, že vývoj všech tří ukazatelů je jak v ČR, tak v Ústeckém kraji obdobný, ale dosahované republikové hodnoty jsou vyšší. Zaostávání kraje za republikovým průměrem je nižší u důchodů domácností než u HDP.

Kontakt:

Růžena Funková
Krajská správa ČSÚ v Ústí nad Labem
Tel.: 605 452 027
E-mail: ruzena.funkova@czso.cz