

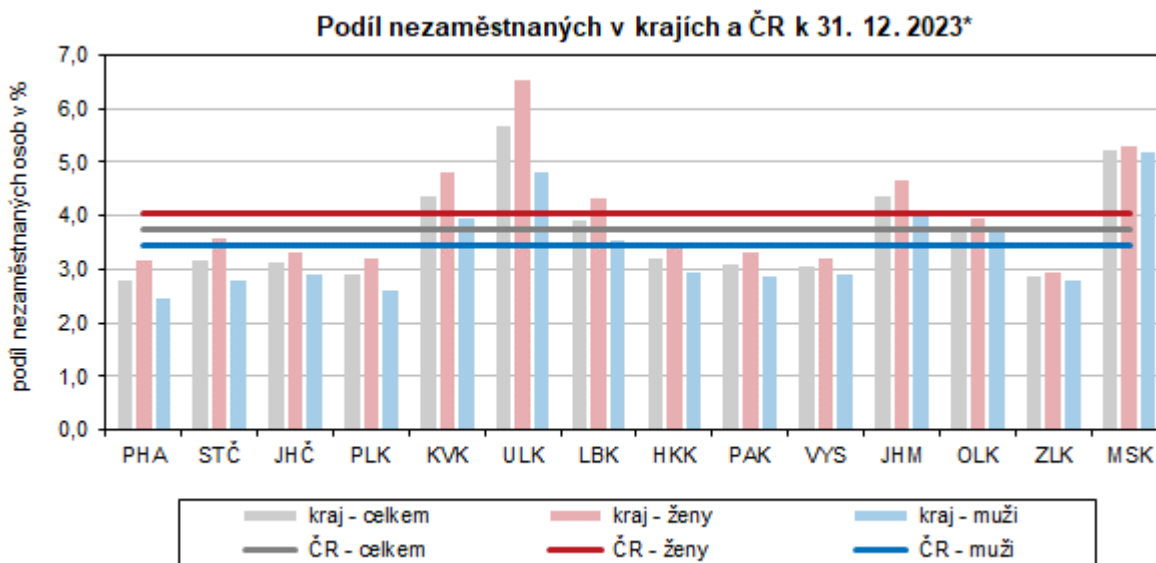
KOMENTÁŘ

10. ledna 2024

Nezaměstnanost v Ústeckém kraji k 31. 12. 2023

Nezaměstnanost v Ústeckém kraji v prosinci 2023 meziměsíčně vzrostla na hodnotu 5,66 %. Meziměsíčně se zvýšila nezaměstnanost mužů i žen v kraji. V jednotlivých okresech kraje se nezaměstnanost vyvíjela různě, nejvíce vzrostla nezaměstnanost v okrese Děčín a Louny.

K 31. 12. 2023 dosáhl podíl nezaměstnaných v Ústeckém kraji hodnoty 5,66 %, meziměsíčně došlo k nárůstu o 0,24 procentního bodu (p. b.). Nezaměstnanost žen se po listopadovém mírném snížení opět zvýšila a dosáhla hodnoty 6,54 %, nezaměstnanost mužů vzrostla o 0,28 p. b. na hodnotu 4,83 %. Ústecký kraj se dlouhodobě potýká s nejvyšší nezaměstnaností žen v celé ČR a od ledna 2022 i s nejvyšší celkovou nezaměstnaností.



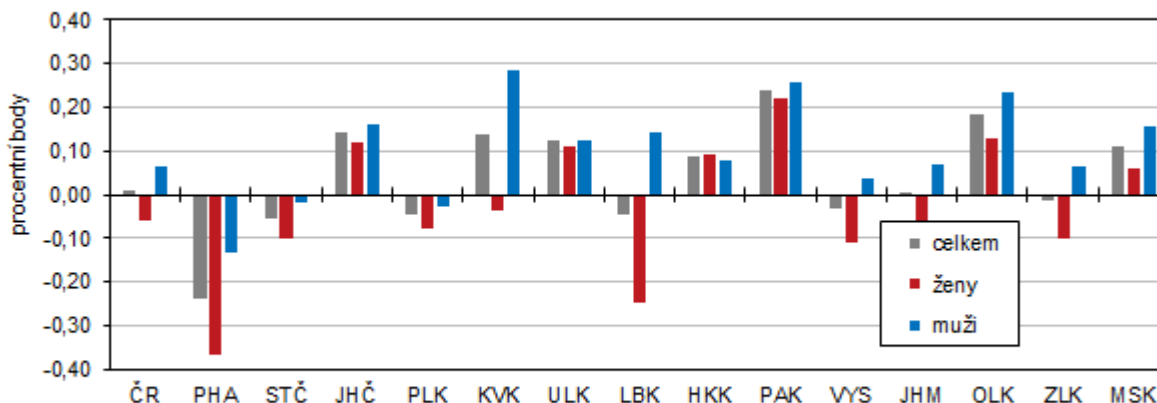
* podíl dosažitelných uchazečů o zaměstnání ve věku 15–64 let na obyvatelstvu stejného věku

Zdroj: MPSV

Meziměsíčně se nezaměstnanost zvýšila ve všech krajích ČR. Nejvyšší nárůst jsme zaznamenali v Jihočeském kraji a v Kraji Vysočina (o 0,42 resp. o 0,41 p. b.), nejméně se nezaměstnanost po Praze zvýšila ve Středočeském (o 0,15 p. b.) a v Karlovarském kraji (o 0,19 p. b.). Celorepublikově byla nezaměstnanost ke konci prosince vyšší o 0,24 p. b., než tomu bylo na konci listopadu, a dosáhla podílu 3,73 %. Nejnižších hodnot podílu nezaměstnaných osob bylo dosaženo v hlavním městě a ve Zlínském kraji (2,80 resp. 2,88 %), ve Zlínském kraji byla rovněž zjištěna i nejnižší nezaměstnanost žen (2,95 %) z celé ČR. Pod tříprocentní nezaměstnaností se pohyboval ještě i Plzeňský kraj. Nejnižší nezaměstnanost mužů byla zjištěna v Praze, a to 2,44 %. Nejvyšší celkové nezaměstnanosti bylo dosaženo v našem kraji (5,66 %), kde byla rovněž nejvyšší nezaměstnanost žen (6,54 %). Nejvyšší nezaměstnanost mužů byla v prosinci v Moravskoslezském kraji (5,17 %).

KOMENTÁŘ

Meziroční změna podílu nezaměstnaných v krajích a ČR k 31. 12. 2023*

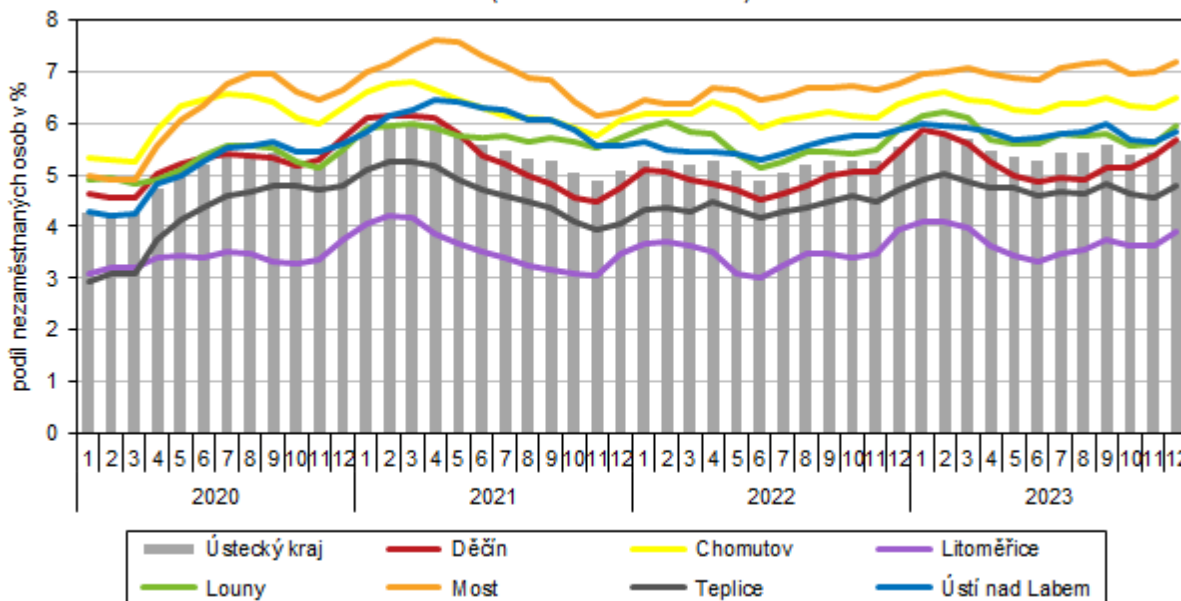


* podíl dosažitelných uchazečů o zaměstnání ve věku 15–64 let na obyvatelstvu stejného věku; porovnání ke stejnému datu loňského roku

Zdroj: MPSV

Z regionálního pohledu vzrostl podíl nezaměstnaných při porovnání s listopadem roku 2023 ve všech okresech kraje, nejvíce v okresech Děčín a Louny (shodně o 0,32 p. b.). Nejvyšších hodnot bylo dosaženo v okrese Most (7,19 %.), přičemž nad krajským podílem se nezaměstnanost pohybovala ještě ve čtyřech dalších okresech kraje (Chomutov, Louny, Ústí n. L. a Děčín).

Podíl nezaměstnaných osob v Ústeckém kraji a jeho okresech*
(stav ke konci měsíce)



* podíl dosažitelných uchazečů o zaměstnání ve věku 15–64 let na obyvatelstvu stejného věku

Zdroj: MPSV

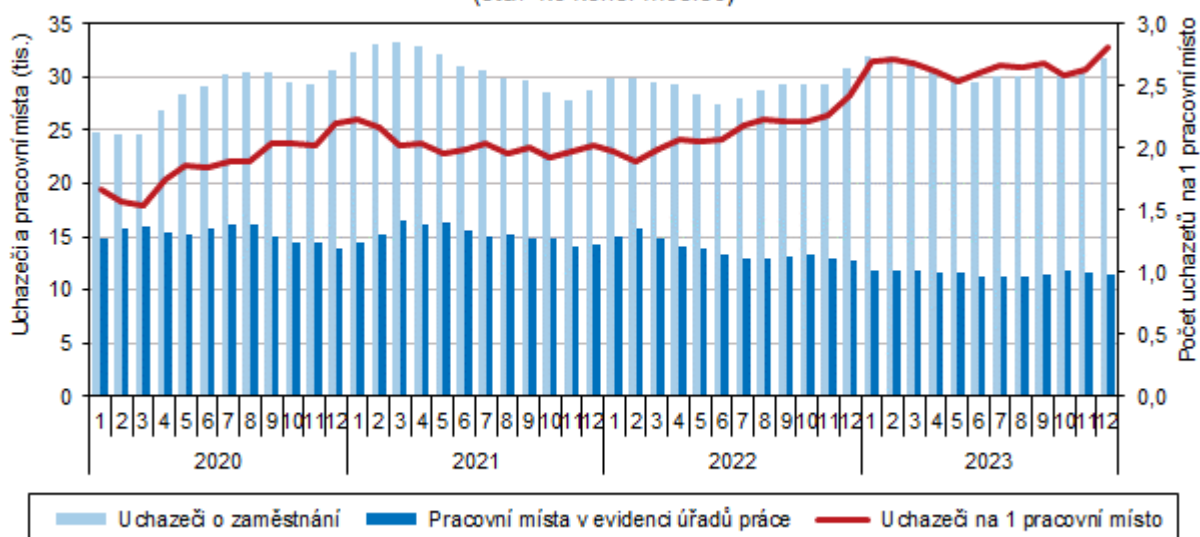
KOMENTÁŘ

Nezaměstnanost mužů i žen meziměsíčně vzrostla ve všech okresech kraje. Nejvíce nezaměstnané ženy přibýly v okrese Louny a Teplice (o 0,28 resp. o 0,26 p. b.). Nezaměstnanost mužů vzrostla nejvíce v okrese Děčín (o 0,48 p. b.).

V meziokresním srovnání nezaměstnanosti se v rámci celé ČR umísťuje většina okresů Ústeckého kraje pravidelně na posledních příčkách. Výjimkou je okres Litoměřice, který v prosinci dosáhl na 50. místo (ze 77. pozic). Ostatní okresy se umístily na 65. místě a dále. Nejhorší se umístil okres Most, který byl se svou nezaměstnaností 7,19 % třetím nejhorším okresem v ČR. Nejnižší nezaměstnanost ze všech okresů ČR byla zjištěna v okrese Praha-východ (1,42 %). Nejvyšší hodnoty nezaměstnanosti bylo opět dosaženo v okrese Karviná (8,16 %).

K 31. prosinci 2023 registrovaly úřady práce na území Ústeckého kraje celkem 31 846 neumístěných uchazečů o zaměstnání, přičemž dosažitelných uchazečů ve věku 15–64 let, kteří mohli bezprostředně nastoupit do zaměstnání při nabídce vhodného pracovního místa, bylo 29 304 (92 % evidovaných uchazečů). Na úřadech práce bylo v kraji v prosinci nově zaregistrováno celkem 3 415 osob (proti listopadu se tento počet snížil o 409 osob), z jejich evidence naopak odešlo 2 190 uchazečů.

Uchazeči o zaměstnání a pracovní místa v Ústeckém kraji
(stav ke konci měsíce)



Zdroj: MPSV

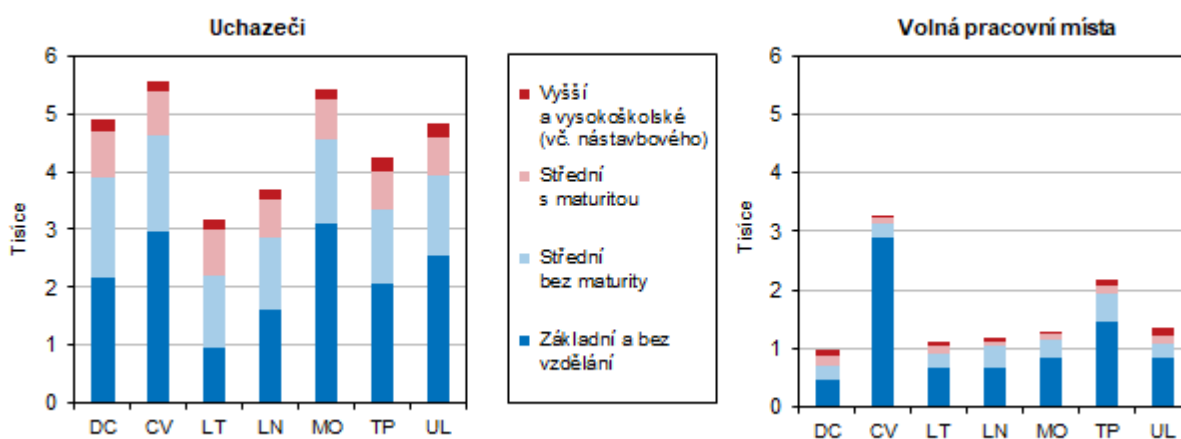
Počet volných pracovních míst se v průběhu prosince snížil na 11 353 (tj. o 262 míst méně než tomu bylo na konci listopadu); na jedno volné pracovní místo připadalo 2,81 uchazeče o zaměstnání. Nejpříznivější poměr mezi uchazeči a volnými místy vykázal v rámci Ústeckého kraje okres Chomutov a Teplice (1,70 resp. 1,96 uchazeče na jedno volné pracovní místo).

KOMENTÁŘ

Nejhorší situace byla v okresech Děčín a Most, kde na 1 volné pracovní místo připadalo 5 resp. 4,21 uchazeče. Nepříznivý poměr rovněž vykázal i okres Ústí nad Labem (3,61 uchazeče na 1 volné pracovní místo). Počet volných pracovních míst meziměsíčně poklesl ve všech okresech kraje.

Z pohledu věkové struktury uchazečů o zaměstnání převažovaly v prosinci 2023 v Ústeckém kraji nadále osoby ve věku 55–59 let (12,5 % uchazečů), druhou nejpočetnější skupinou byly osoby ve věku 45–49 let (11 %). Mezi nezaměstnanými bylo i 627 osob ve věku 65 a více let (2,0 %). Průměrný věk nezaměstnaných meziměsíčně vzrostl ze 41,7 na 41,9 roku. Nejvíce uchazečů o zaměstnání tvořili uchazeči se základním vzděláním a uchazeči se středním odborným vzděláním s výučním listem (34,8 resp. 26,7 %).

Struktura uchazečů a volných pracovních míst podle vzdělání v okresech Ústeckého kraje k 31. 12. 2023



Zdroj: MPSV

Další aktuální údaje o nezaměstnanosti jsou k dispozici na [Integrovaném portálu MPSV](#).

Kontakt:

Ing. Monika Raušerová
Krajská správa ČSÚ v Ústí nad Labem
Tel.: 472 706 121
Mob.: 731 439 259
E-mail: monika.rauseroval@czso.cz