

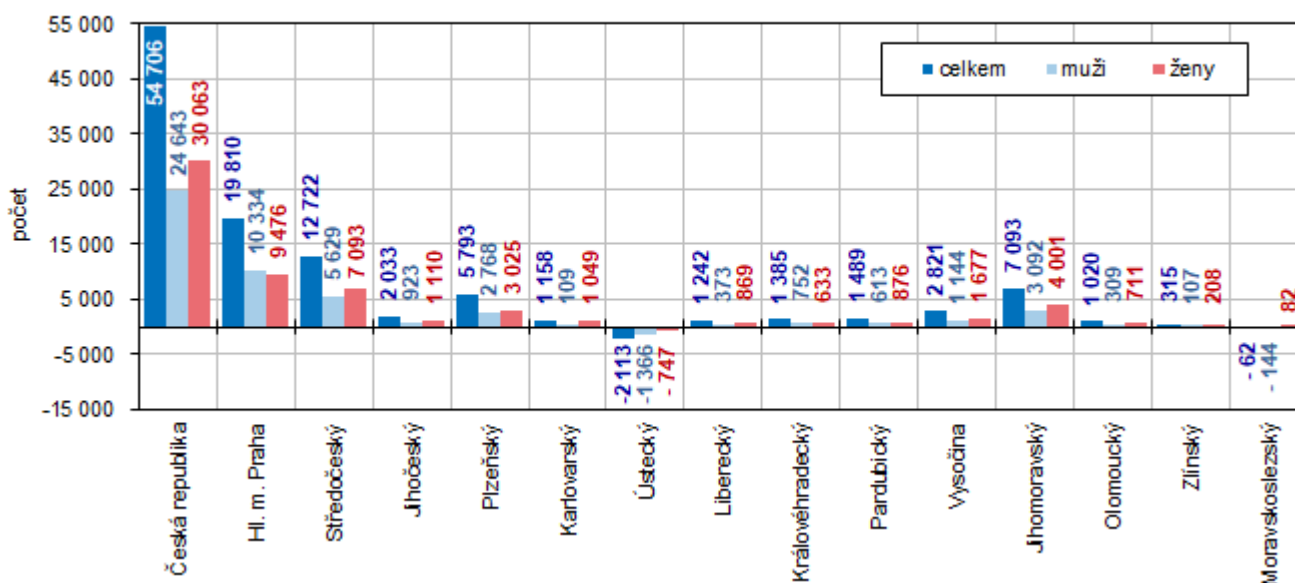
## Pohyb obyvatelstva za 1. až 3. čtvrtletí 2023 v Ústeckém kraji (předběžné výsledky)

Počet obyvatel Ústeckého kraje během prvních třech čtvrtletí roku 2023 poklesl vlivem přirozeného úbytku obyvatel o více než 2 tisíce osob. Počet uzavřených sňatků byl v porovnání se stejným obdobím minulého roku nižší, stejně jako počet rozvedených manželství. Nižší byl počet narozených dětí, avšak podíl narozených mimo manželství vzrostl. Počet zemřelých byl o 2 % nižší než ve stejném období loňského roku. Pokles jsme zaznamenali u počtu přistěhovalých, naproti tomu počet vystěhovalých osob byl vyšší. Saldo zahraniční migrace bylo za tři čtvrtletí letošního roku kladné, zatímco vnitrostátní migrace byla záporná.

Ke konci září 2023 žilo podle předběžné bilance v Ústeckém kraji celkem 810 224 obyvatel, v tom 398 513 mužů a 411 711 žen. Od počátku roku do konce září se počet obyvatel v kraji snížil celkem o 2 113 osob, a to jak vlivem poklesu počtu mužů (o 1 366), tak i žen (o 747). V uplynulém období se kromě Ústeckého kraje snížil počet obyvatel pouze v Moravskoslezském kraji.

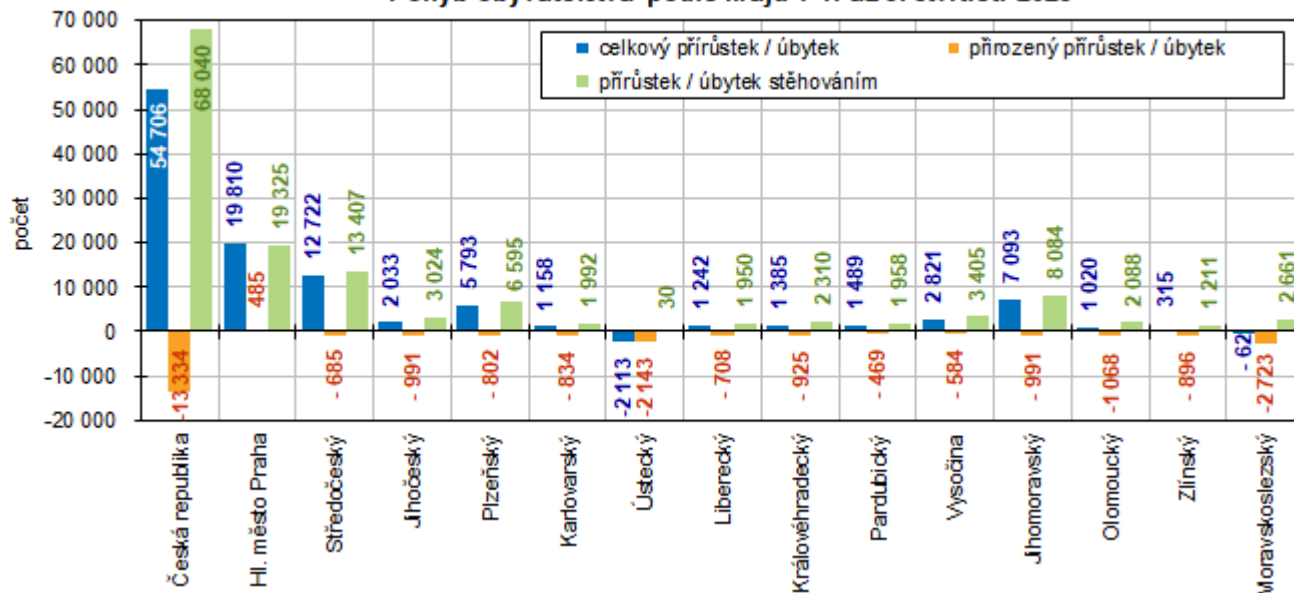
Ústecký kraj je dlouhodobě pátým nejlidnatějším krajem ČR, na celkovém počtu obyvatel České republiky se k 30. září letošního roku podílel 7,5 %.

Růst/pokles obyvatel podle krajů v 1. až 3. čtvrtletí 2023



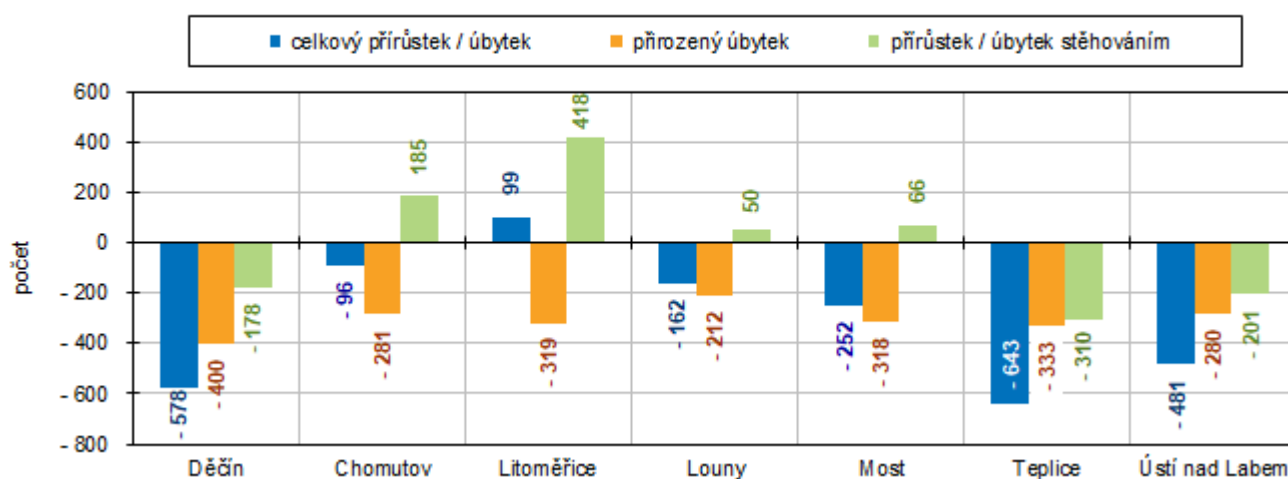
**Celkový pokles počtu obyvatel v kraji byl ovlivněn výhradně přirozeným úbytkem obyvatel, migrace obyvatel byla kladná.** Za tři čtvrtletí roku převýšil počet zemřelých počet narozených o 2 143 osob. Saldo migrace dosáhlo do konce letošního září kladné hodnoty 30 osob, když počet přistěhovalých (10 138) převážil nad počtem vystěhovalých z kraje (10 108). Vnitrostátní migrace Ústeckého kraje byla záporná (-794 osob) - do kraje se z jiných oblastí ČR přistěhovalo 5 112 osob a vystěhovalo se z nich 5 906 osob, zatímco saldo zahraniční migrace kraje bylo kladné +824 osob (z ciziny se do kraje přistěhovalo 5 026 osob a do zahraničí se vystěhovalo 4 202 osob). U zahraničního stěhování převládali muži v obou směrech – u přistěhovalých z 51,0 %, u vystěhovalých z 57,0 %. Ve vnitrostátní migraci převažovali muži jen u přistěhovalých, a to pouze z 50,1 %, zatímco u vystěhovalých převažovaly z 51,2 % ženy.

### Pohyb obyvatelstva podle krajů v 1. až 3. čtvrtletí 2023



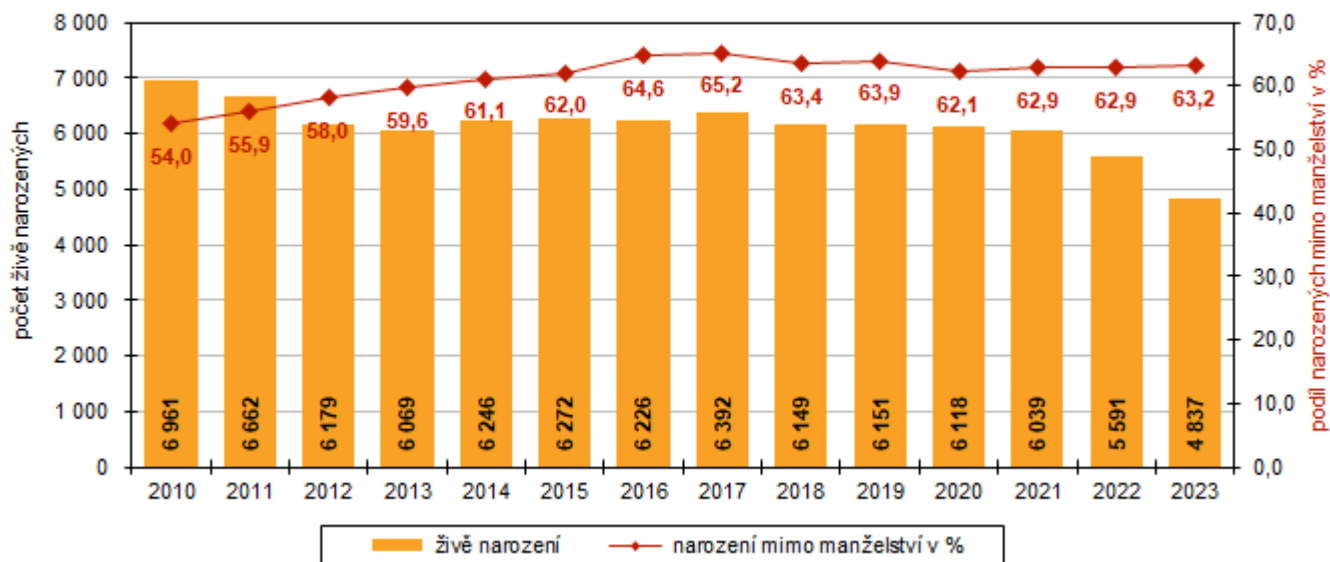
Za devět měsíců roku 2023 poklesl počet obyvatel regionu ve většině okresů vyjma okresu Litoměřice, kde výše kladné migrace ovlivnila, i přes zápornou přirozenou měnu, celkový kladný výsledek. Ve třech okresech (Děčín, Teplice a Ústí nad Labem) byl pokles obyvatel způsoben jak zápornou migrací, tak přirozeným úbytkem obyvatel. V okresech Chomutov, Louny a Most byla migrace kladná, ale výše přirozeného úbytku obyvatel způsobila celkový meziroční pokles počtu obyvatel.

### Pohyb obyvatelstva v okresech Ústeckého kraje v 1. až 3. čtvrtletí 2023



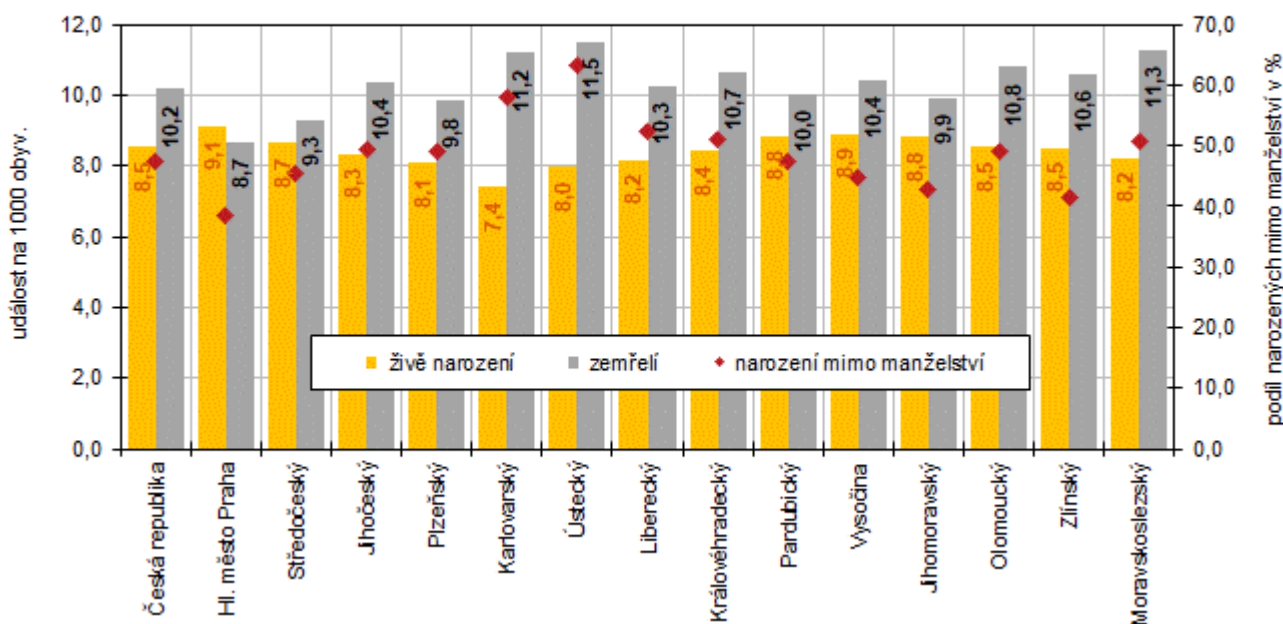
Během devíti měsíců letošního roku se v Ústeckém kraji živě **narodilo 4 837 dětí**, což je o 754 novorozenců (o 13,5 %) méně než ve stejném období roku 2022. Počet narozených dětí byl nejnižší od vzniku kraje v roce 2000, o 20 % nižší oproti roku 2021 a o více než 1/3 nižší než v roce 2008, kdy se v Ústeckém kraji narodilo dětí nejvíce. **Podíl živě narozených dětí mimo manželství** se proti stejnému období loňského roku zvýšil o 0,3 procentního bodu (p. b.) na **63,2 %** a byl nejvyšší v republice. Republikový průměr představoval 47,3 % a byl o 15,9 p. b. nižší než v Ústeckém kraji. Nejnižší podíl dětí narozených mimo manželství vykázali v Praze, kde se mimo manželství živě narodilo 38,6 % dětí. Meziročně se podíl dětí narozených mimo manželství zvýšil pouze v Ústeckém a Libereckém kraji (shodně o 0,3 p. b.). Stagnoval v Olomouckém kraji a v ostatních krajích jejich podíl poklesl, z toho nejvýrazněji v hlavním městě Praze a v Karlovarském kraji (o 2,7 resp. o 2,4 p. b.).

### Živě narození a podíl živě narozených mimo manželství v Ústeckém kraji v 1. až 3. čtvrtletí 2010 až 2023



Na 1 000 obyvatel Ústeckého kraje se živě narodilo **8,0 dětí**, proti stejnému období minulého roku se tento ukazatel snížil o 1,3 p. b. V mezikrajovém srovnání zaujímala **porodnost** kraje v pomyslném žebříčku hodnot druhou nejnižší pozici. Průměr České republiky představoval 8,5 ‰. Více než 9 dětí na 1 tisíc obyvatel se narodilo pouze v hlavním městě Praze. Méně než 8 dětí na 1 tisíc obyvatel se narodilo jen v Karlovarském kraji.

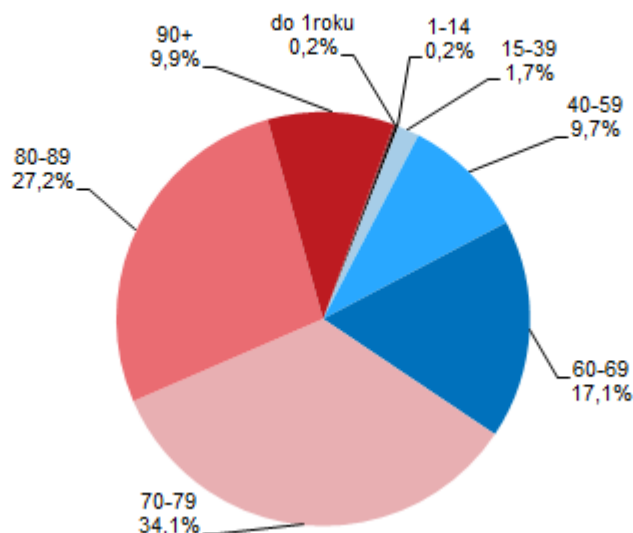
### Porodnost, úmrtnost a podíl živě narozených dětí mimo manželství podle krajů v 1. až 3. čtvrtletí 2023



Za prvních devět měsíců letošního roku **zemřelo** v Ústeckém kraji celkem **6 980 osob** a tento počet byl šestý nejvyšší po roce 2021 od vzniku kraje v roce 2000. Proti stejnému období roku 2022 počet zemřelých v kraji poklesl o 134 osob (o 1,9 %). V přepočtu na tisíc obyvatel kraje zemřelo letos 11,5 osob, což znamená pokles proti třem čtvrtletím minulého roku o 0,3 bodů promile. Úmrtnost v kraji představovala v mezikrajovém srovnání nejvyšší hodnotu. Průměr ČR (10,2 ‰) byl v kraji překročen o 1,3 promilových bodů.

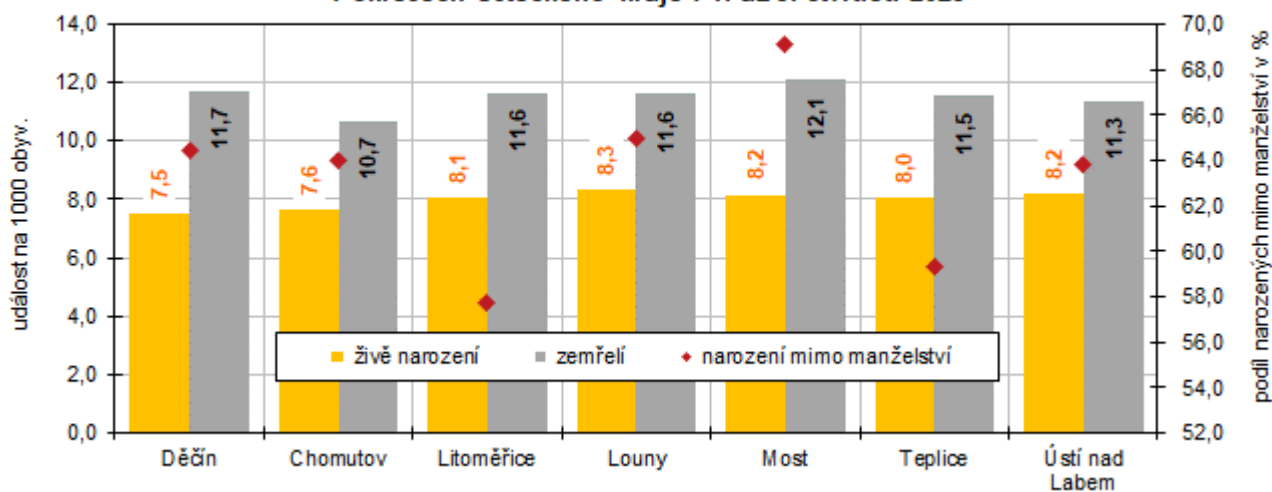
Na celkovém počtu zemřelých v Ústeckém kraji měly za tři čtvrtletí letošního roku nejvyšší zastoupení osoby ve věku 70–79 let, 80–89 let a 60–69 let. Podíl ostatních věkových skupin na počtu zemřelých v kraji představoval jednotlivě méně než 10 %. Meziroční nárůst podílu zemřelých osob v jednotlivých věkových skupinách za prvních devět měsíců letošního roku zaznamenaly v Ústeckém kraji osoby ve věku 1–14 a ve věkových skupinách 60–89 let, u ostatních věkových skupin byl pokles. Porovnáním jednotlivých věkových skupin s republikovým průměrem registrujeme v kraji nižší zastoupení zemřelých osob 80letých a starších, zastoupení ostatních věkových skupin bylo na celkovém počtu zemřelých v Ústeckém kraji vyšší než v ČR.

## Zemřelí podle věkových skupin v Ústeckém kraji v 1. až 3. čtvrtletí 2023



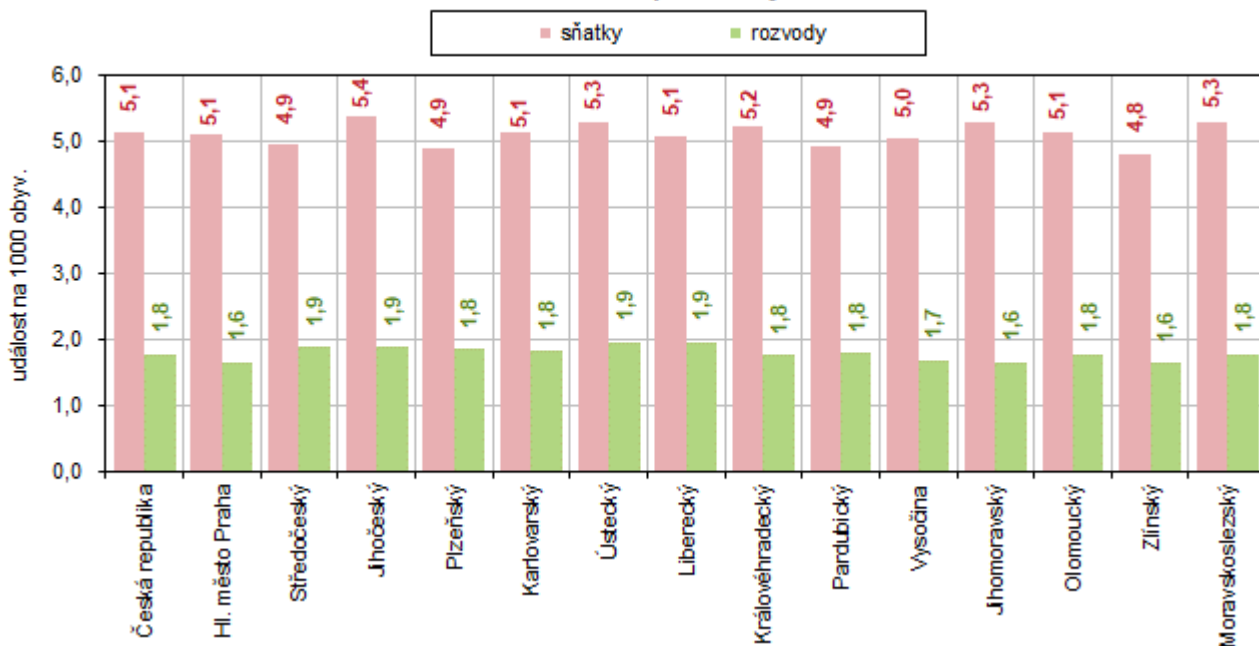
Mezi okresy Ústeckého kraje byla ke konci třetího čtvrtletí roku 2023 dosažena nejvyšší porodnost v okrese Louny. Nejnižší počet živě narozených dětí na tisíc obyvatel evidovali v okrese Děčín. Prvenství v počtu dětí narozených svobodným matkám patří dlouhodobě okresu Most (69,1 %). Naproti tomu nejnižší podíl dětí narozených mimo manželství (57,8 %) se, rovněž dlouhodobě, nachází v Litoměřickém okrese. Nejvyšší úmrtnost byla v okrese Most, naproti tomu nejméně zemřelých na tisíc obyvatel vykážali v okrese Chomutov.

## Porodnost, úmrtnost, a podíl živě narozených dětí mimo manželství v okresech Ústeckého kraje v 1. až 3. čtvrtletí 2023



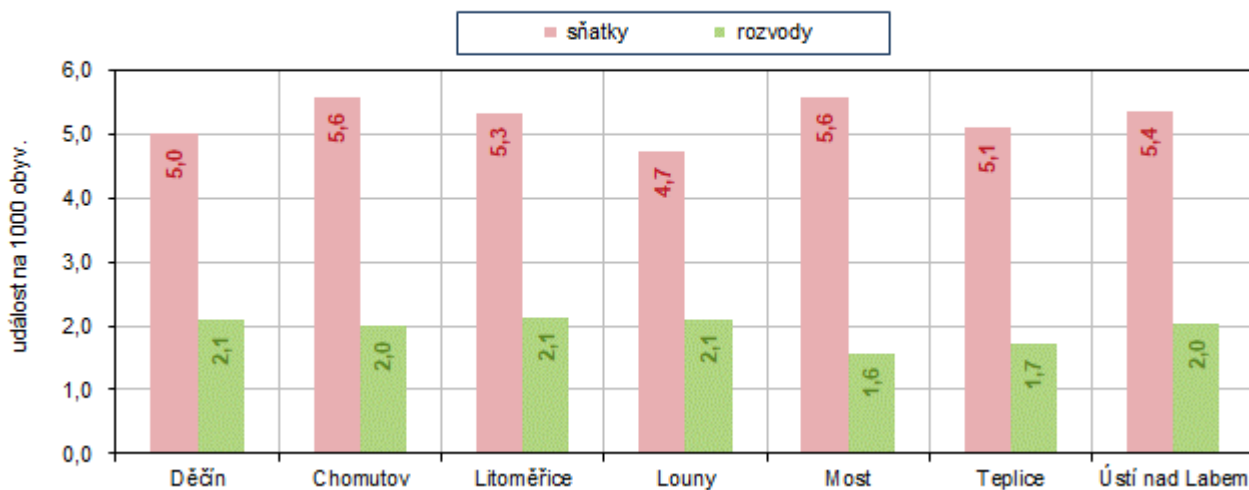
Od počátku roku 2023 **uzavřelo** v Ústeckém kraji **manželství 3 193 párů** snoubenců, tj. o 549 (o 14,7 %) méně než za prvních devět měsíců roku 2022. Počet sňatků na tisíc obyvatel dosáhl hodnoty **5,3 ‰**. Meziročně se **sňatečnost** Ústeckého kraje snížila o 0,9 bodů promile. V mezikrajovém srovnání byla čtvrtá nejvyšší.

## Sňatečnost a rozvodovost podle krajů v 1. až 3. čtvrtletí 2023



V Ústeckém kraji bylo od ledna do konce září letošního roku **rozvedeno 1 183 manželství**, což je o 95 (o 7,4 %) méně než za stejné období roku 2022. Počet rozvodů od počátku letošního roku byl v kraji nejnižší od roku 2000. Na tisíc obyvatel kraje připadlo **1,9 ‰** rozvodů proti 2,1 ‰ ve srovnatelném období loňského roku. **Rozvodovost** v Ústeckém kraji byla za první až třetí čtvrtletí letošního roku nejvyšší mezi kraji. Celorepublikový průměr představoval 1,8 ‰.

## Sňatečnost a rozvodovost v okresech Ústeckého kraje v 1. až 3. čtvrtletí 2023



Za prvních devět měsíců roku 2023 bylo na tisíc obyvatel uzavřeno nejvíce sňatků v okresech Chomutov a Most. Nejnižší sňatečnost jsme zaznamenali v okrese Louny, kde zároveň vykázali spolu s okresem Litoměřice a Děčín nejvyšší rozvodovost. Nejméně párů na tisíc obyvatel se od počátku roku v rámci kraje rozvedlo v okrese Most.

### Poznámka:

Veškeré údaje se týkají občanů České republiky a cizinců s trvalým pobytem v České republice, občanů třetích zemí s přechodným pobytem na území České republiky na základě dlouhodobého víza (nad 90 dnů) nebo povolení k dlouhodobému pobytu, občanů zemí EU, Norska, Švýcarska, Islandu, Lichtenštejnska a jejich rodinných příslušníků s hlášeným přechodným pobytem na území České republiky a cizinců s platným azylem v České republice. Údaje zohledňují rovněž události (sňatky, narození a úmrtí) českých občanů s trvalým pobytem na území ČR, které nastaly v cizině a byly zaregistrovány zvláštní matrikou v Brně.

Veškeré údaje za rok 2023 jsou předběžné.

Více informací naleznete v publikaci [Pohyb obyvatelstva - 1. až 3. čtvrtletí 2023](#)

**Kontakt:**

Růžena Funková  
Krajská správa ČSÚ v Ústí nad Labem  
e-mail: [ruzena.funkova@czso.cz](mailto:ruzena.funkova@czso.cz)  
tel.: 605 452 027